

# 六朝

詩

歌

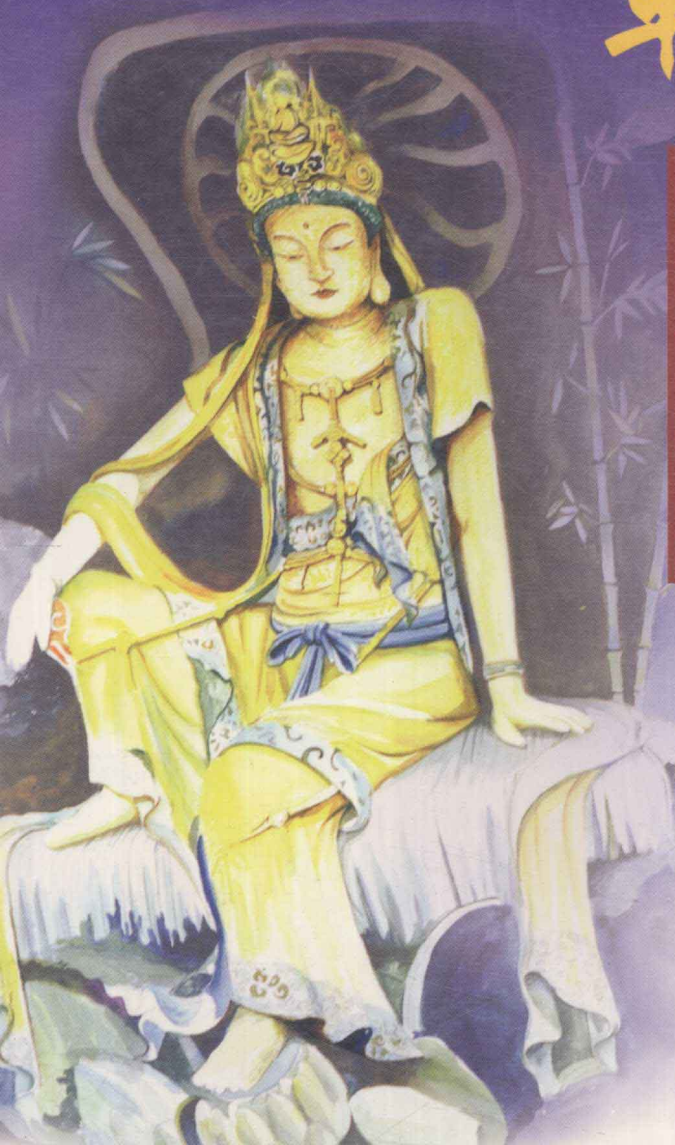
中

之

佛教風貌

研究

王延蕙◎著



# 六朝

詩

歌

中

之

佛教風貌

研究

王延蕙◎著



六朝詩歌中之佛教風貌研究／王延蕙著．—初  
版．-- 臺北市：萬卷樓，民 92

面； 公分

參考書目：面

ISBN 957-739-442-6(平裝)

1 中國詩—歷史—六朝(222-588) 2.中國詩—  
評論 3.佛教—中國—六朝(222-588)

820.91027

92006366

### 六朝詩歌中之佛教風貌研究

著 者 王延蕙

發 行 人 楊愛民

出 版 者 萬卷樓圖書股份有限公司

地址：臺北市羅斯福路二段 41 號 6 樓之 3

電話：(02)23216565 · 23952992

傳真：(02)23944113

劃撥帳號：15624015 萬卷樓圖書股份有限公司

網址：<http://www.wanjuan.com.tw>

E-mail：[wanjuan@tpts5.seed.net.tw](mailto:wanjuan@tpts5.seed.net.tw)

出版登記證 新聞局局版臺業字第 5655 號

總 經 銷 紅螞蟻圖書有限公司

地址：臺北市內湖區舊宗路二段 121 巷 28 號 4F

電話：(02)27953656(代表號)

傳真：(02)27954100

E-mail：[red0511@ms51.hinet.net](mailto:red0511@ms51.hinet.net)

承 印 廠 商 晟齊實業有限公司

定 價 280 元

出 版 日 期 民國 92 年 5 月初版

# 序

本書原屬學位論文，所探討的是六朝詩歌中的佛教風貌，於民國八十九年六月，在文化大學中文系洪順隆教授之細心指導下完成。

六朝在我國詩歌與佛教發展史上，可說是同居於重要地位的一個時期。本書作者就掌握了六朝佛教既對當代生活有著影響，而六朝詩歌又必然反映當代生活的這一大特點，將兩者結合起來，捨去一般傳統著重於六朝佛教對其詩歌影響之研究模式，而直接從六朝詩歌的文本入手，留意於佛教特殊之語言、意識與思想，以探究它們所反映在六朝詩歌中的佛教風貌。這樣轉個方向來研究，其研究成果，是頗為可觀的。

本論文除〈緒論〉與〈結論〉外，依序就〈六朝佛教思想之流布〉、〈六朝的佛教綜覽〉、〈六朝詩歌中的佛教思想風貌〉、〈六朝詩歌佛教滲透篇什的類型〉、〈六朝名家詩歌中的佛教樣相〉等，分五章加以探討，有源有委，也有求異的分析與求同的歸



納。如此探討，的確已將六朝詩歌中的佛教風貌大致凸顯出來了。

本書作者王延蕙小姐曾在萬卷樓圖書公司叢書編輯部服務過一段時間，工作認真，服務熱忱，當時我正在萬卷樓幫忙審稿；而其指導教授洪順隆先生，又是我大學時的同窗好友；因此在本書出版前夕，略綴數語，除了表達慶賀的意思外，也藉以追念已辭世兩年的洪順隆先生。

陳滿銘序於臺灣師大國文系

民國九十二年四月二十一日

# 目次

序 1

第一章 緒論 1

第一節 研究動機與目的 1

第二節 研究範疇及內容 3

一、六朝之範疇 3

二、宗教與文學——以佛教為中心 6

三、本文研究內容概說 8

第二章 六朝佛教思想的流布 13

第一節 六朝之前佛教的輸入與傳播 13

第二節 佛教思想的發展 19



一、醞釀期——三國時期 19

二、發展期——西晉時期 21

三、自立期——東晉時期 24

第三節 佛教與儒、道的相斥和交融 29

一、佛教與儒、道的相爭 30

二、佛教與儒、道的交融 35

第三章 六朝的佛教綜覽 45

第一節 六朝政治與佛教：帝王的提倡 45

第二節 六朝社會與佛教：士大夫的信仰 57

一、與僧侶交遊 58

二、讀經與聽經 61

三、布施與造寺 64

四、撰寫佛學著述 66

五、捍衛佛教 68

第三節 六朝經濟與佛教：寺院經濟的形成 70

一、朝廷官方的補助 71

二、各階層信眾的布施 76

三、寺院產業的經營 80

第四章 六朝詩歌中的佛教思想風貌 89

第一節 六朝詩歌中的三教交融 90

一、佛、道交融的詩作 90

二、佛、儒會通的詩作 103

三、三教融合的詩作 106

第二節 六朝詩歌中的佛教活動反映 109

一、直接宣說佛理的詩歌 110

二、懺悔之詩與臨終詩 113

三、佛教齋會、法會及受戒之詩 115

四、聽講佛經的詩作 118



五、遊佛寺及望浮圖詩 120

第三節 六朝詩歌中反映之佛教思想 126

一、無常與性空思想 127

二、苦諦思想 131

三、大慈大悲思想 135

四、修性思想 138

五、其他 141

第五章 六朝詩歌佛教滲透篇什的類型 151

第一節 六朝詩歌分類概況 151

一、傳統的詩歌分類 152

二、六朝題材詩系統論 153

第二節 從傳統詩歌類型分析六朝詩歌中的佛教風貌 156

一、勸勵詩 156

二、獻詩 157

三、祖餞詩	162
四、招隱詩	164
五、遊覽詩	165
六、詠懷詩	167
七、贈答詩	170
八、挽歌	175
九、雜歌	176
十、雜詩	179
第三節 從題材類型探析六朝詩歌中的佛教風貌	182
一、抒情系統	182
二、敘事系統	204

第六章 六朝名家詩歌中的佛教樣相 213

第一節 謝靈運詩歌中的佛教樣相 216

	一、謝靈運生平	217
	二、謝靈運與佛教因緣	221
	三、謝靈運詩歌中的佛教樣相	225
	第二節 蕭衍詩歌中的佛教樣相	236
	一、蕭衍生平	237
	二、蕭衍與佛教因緣	240
	三、蕭衍詩歌中的佛教樣相	248
	第三節 蕭綱詩歌中的佛教樣相	260
	一、蕭綱生平	260
	二、蕭綱與佛教因緣	262
	三、蕭綱詩歌中的佛教樣相	265
第七章	結論	285
參考書目		293

# 第一章

## 緒論



### 第一節 研究動機與目的

佛教自東漢傳入中國，發展至六朝時期，在一片儒、道會通的玄風中乘勢而起，與儒、道互有論爭與交融，而漸與我國固有思想文化相融合，不但在日趨中國化的過程中為一般文人所接受，並且也逐漸深入人民的生活和心靈之中，使得佛教得與儒、道二教鼎足而三，而在中國人的意識中扎根，對我國的文化思想各方面皆產生重大的影響。故在我國佛教的發展史上，六朝實為極其重要的推展、奠基時期。

宗教是社會意識形態之一，同時也是一種社會文化現象，它伴隨著歷史的演進，不斷地滲入社會文化和現實生活中，對人們的社會生活及思想行為都有著重大的影響，成

為社會生活（尤其是精神生活）中重要的成分之一。而文學正是透過文字來反映生活的。文學的目的在於傳達思想與表現情感，是將作者的心靈和意識以文字的方式呈現，尤其是詩歌，它更可說是詩人藉以反映情感思想與生活體驗的表達方式之一。所以《尚書·虞書·堯典》說：「詩言志，歌永言。」《史記·滑稽列傳》引孔子語：「書以道事，詩以達意。」詩歌是心靈的投射，它反映出時代的生活思想與社會文化。誠如洪師順隆在《梁武帝蕭衍作品的宗教風貌》序言中說：

宗教自發生以來，在其發展的過程上，逐漸滲入歷史文化和現實生活的一切領域，也包括文學領域，主宰著全人類的精神生活和意識，成了生活中的一部分。由於宗教進入了生活，文學又是用語言文字表現生活，成了作家意識的外化。自然地，把宗教吸收進去了，宗教也就成了文學所表現的生活內容的一部分。（註一）

宗教既深入人類心靈、融入人民生活，根深柢固於人們的意識之中，成為日常生活中重要的成分，自然也成為詩歌所要反映的生活思想與社會文化的一部分了。故由詩歌的研

究中，自可呈現宗教在詩人心靈、生活中的風貌。

而佛教既在六朝已深入人民的思想與生活，則六朝的詩歌必定反映了佛教影響當代生活的真實風貌。關於「六朝佛教與詩歌」此課題，以往學者多將重點置於佛教對詩歌的形式、內容等影響上，少有人直接就詩歌文本去全面探析六朝的佛教風貌。我在「六朝研究」課程中，受到洪師順隆對於宗教與文學影響關係等理論的教導，及其先後發表的數篇論文：〈梁武帝蕭衍作品的宗教風貌〉、〈初唐賦中的佛教思想風貌〉及〈梁武帝作品中的儒佛會通論〉等研究的指引，遂對研究六朝詩歌中之佛教風貌產生極大興趣，希望能將六朝有關佛教之語言、意識、思想等各方面的詩歌作出整理與分析，以期對六朝的佛教與詩歌都能有更進一步的瞭解。

## 第二節 研究範疇及內容

### 一、六朝之範疇

「六朝」一詞，涵蓋數個朝代，而後世學者基於歷史形勢、地理限制、文學發展等

不同觀點和立場，對「六朝」一詞的概念也就產生了種種分歧。故在此先就六朝範疇的不同義界加以釐清，並說明本論文所援用之例及其原因。

「六朝」一詞，最早見於唐·許嵩《建康實錄》，其序云：

今質正傳，旁採遺文，始自吳，起漢興平元年（西元一九四年），終於陳末禎明三年（西元五八九年）……總四百年間，著東夏之事，勒成二十卷，名曰建康實錄，具六朝君臣行事。（註二）

這是以史地觀念來界定「六朝」一詞，指的是先後建都於建康的六個朝代：吳、東晉、宋、齊、梁、陳。而且是以空間——建康為主的界定，其範圍包括東夏地帶，而實際涵蓋的時間則是從漢興平元年（西元一九四年）至陳後主禎明三年（西元五八九年）的四百年間，不能增減延縮。但這樣的概念若沿用於文學史上，則會因空間上的限制，而無法顧及整個文學的實際發展狀況。如三國時期文學，實以魏國文學集團為主，而魏非建都於建康。再如西晉之「三張、二陸、兩潘、一左」是吾人論晉代文學時，絕不能遺而不論的，而西晉亦非建都於建康。故文學史上的六朝，不能以史地觀念來界定，而必須

量當時文學發展的實際狀況來界定之。

洪師順隆考前人有關「六朝」之各類文論著作、史傳記載以及詩文選編，研究歸納「六朝」所指稱之範疇，寫成〈「六朝」詞義考〉一文，指出自唐以降，古人所用「六朝」之概念，約有下列五說（註三）：

（一）指吳、東晉、宋、齊、梁、陳，以建都建康為界定標準（註四）。

（二）指三國、魏、晉、宋、齊、梁、陳、隋，夾於「秦漢」與「唐」之間（註五）。

（三）指宋、齊、梁、陳、北朝、隋。時間縮短，但擴大空間涵蓋南北領域（註六）。

（四）指晉、宋、齊、梁、陳、北朝、隋（註七）。

（五）指同一朝代的六個君主之朝，此就一般名詞的概念而言（註八）。

以上五說，洪師認為：第一說為史地名詞，第五說則為一般概念，皆不適用於文學。第二、三說雖可應用於文學史上，然前者將富有特色而自成階段的三國文學併入，形成研究上的諸多不便；後者則忽略了與南朝有不可分割關係的晉代文學，造成了研究上的割裂與不完整。而第四說，歷代使用者最多，亦保留了文學發展上的完整性，最適用於文學史分段的研究。洪師對於六朝文學，尤其是六朝詩歌，有完整且系統性的研究，其對「六朝」範疇的界定即採上述之第四說，而本論文之「六朝」範疇亦援用之。



## 二、宗教與文學——以佛教為中心

宗教是社會意識形態之一，同時也是人類歷史上一種古老而又普遍的社會文化現象，對社會和人生等各方面都發揮著既客觀又現實的重大影響。宗教在歷史的演進中，不斷地以各種形態滲入社會文化和現實生活中，主宰著人們的思維和意識，更深入眾多信徒的心靈，成為指導他們生活與行為的準則（註九）。而文學正是透過文字來反映生活的，特別是詩歌，它運用文字與音韻的美來表現作者對社會生活和大自然的領會、情感、經驗和意志。當宗教不斷浸染著人民的歷史文化和現實生活，宗教生活自然也就成為人們社會生活（尤其是精神生活）中不可或缺或缺的組成成分。在這種情況下，宗教生活和其他領域的生活一起構成了文學的內容，文學中自然也就呈現了宗教的各種風貌了（註一〇）。

佛教傳入中國時，中國已有發達的傳統思想文化，所以中國人對佛教的態度並非消極的接受，而是在兩種文化的交流中積極的吸收和改造，使得佛教逐漸融入中國固有的思想文化中，成為我國傳統意識的一部分。佛教的傳入，對於中國無論在生活、文化或