

Zhongguo Wenhua
Zhishi Duben

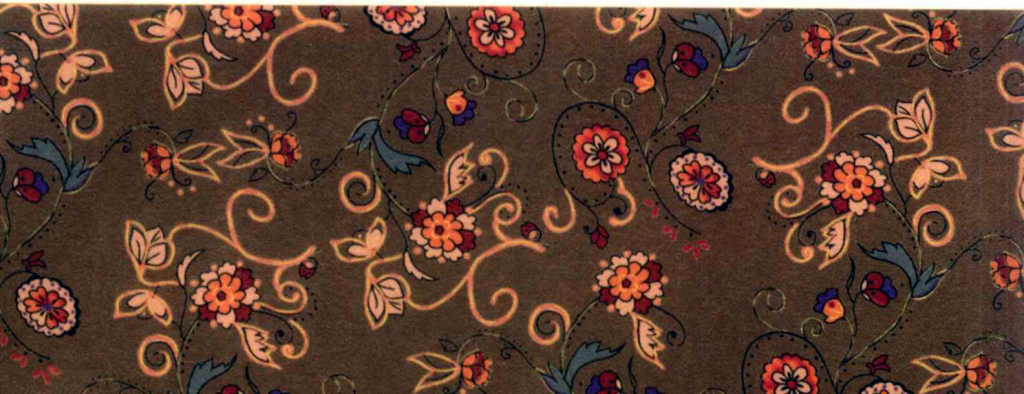
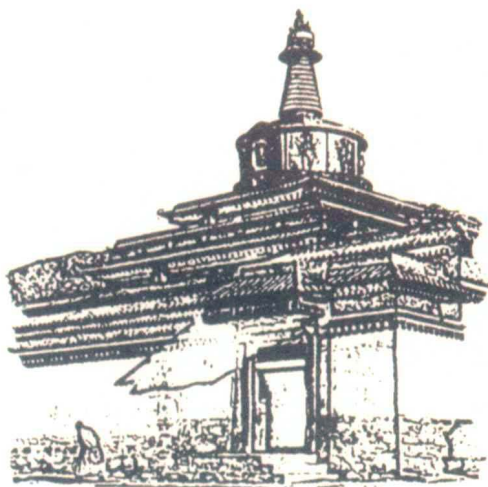
中国文化知识读本

主编
金开诚

编著
运海园

吉林出版集团有限责任公司
吉林文史出版社

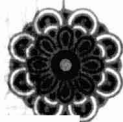
拉卜楞寺



卜楞寺

主编 金开诚
编著 运海园

吉林出版集团有限责任公司
吉林文史出版社




图书在版编目(CIP)数据

拉卜楞寺 / 运海园编著. -- 长春: 吉林出版集团
有限责任公司: 吉林文史出版社, 2010. 6
(中国文化知识读本)
ISBN 978-7-5463-3344-1

I. ①拉… II. ①运… III. ①拉卜楞寺—概况 IV.
①B947.242.4

中国版本图书馆 CIP 数据核字(2010)第 121897 号



中国文化知识读本 拉卜楞寺

拉卜楞寺

主编: 金开诚 编著: 运海园

责任编辑: 曹恒 崔博华 责任校对: 王新

装帧设计: 曹恒 摄影: 金诚 图片整理: 董昕瑜

出版发行: 吉林出版集团有限责任公司 吉林文史出版社

印刷: 长春市利源彩印有限公司

版次: 2010年7月第1版 2010年7月第1次印刷

开本: 650×960mm 1/16 印张: 8 字数: 30千

书号: ISBN 978-7-5463-3344-1 定价: 14.80元

社址: 长春市人民大街4646号 邮编: 130021

电话: 0431-85618717 传真: 0431-85618721

电子邮箱: tuzi8818@126.com

“全景”为该书部分图片提供者之一

因本书使用的个别图片无法与作者取得联系, 在此向作者表示
歉意, 并请作者及时与我们联系, 以便按标准支付您的稿酬。

版权所有 翻印必究

如有印装质量问题, 请寄本社退换

《中国文化知识读本》编委会

主 任 胡宪武

副主任 马 竞 周殿富 孙鹤娟 董维仁

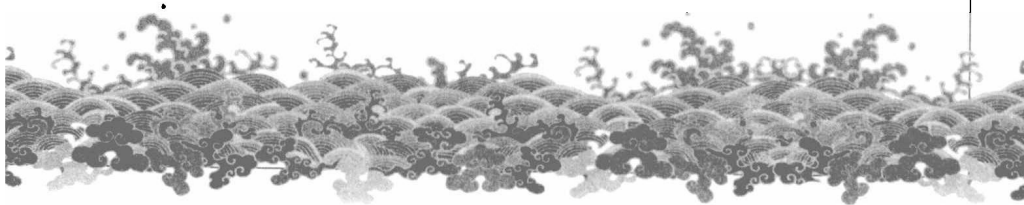
编 委 (按姓氏笔画排列)

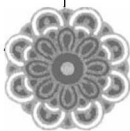
于春海 王汝梅 吕庆业 刘 野 李立厚

邴 正 张文东 张晶昱 陈少志 范中华

郑 毅 徐 潜 曹 恒 曹保明 崔 为

崔博华 程舒炜





关于《中国文化知识读本》

文化是一种社会现象,是人类物质文明和精神文明有机融合的产物;同时又是一种历史现象,是社会的历史沉积。当今世界,随着经济全球化进程的加快,人们也越来越重视本民族的文化。我们只有加强对本民族文化的继承和创新,才能更好地弘扬民族精神,增强民族凝聚力。历史经验告诉我们,任何一个民族要想屹立于世界民族之林,必须具有自尊、自信、自强的民族意识。文化是维系一个民族生存和发展的强大动力。一个民族的存在依赖文化,文化的解体就是一个民族的消亡。

随着我国综合国力的日益强大,广大民众对重塑民族自尊心和自豪感的愿望日益迫切。作为民族大家庭中的一员,将源远流长、博大精深的中国文化继承并传播给广大群众,特别是青年一代,是我们出版人义不容辞的责任。

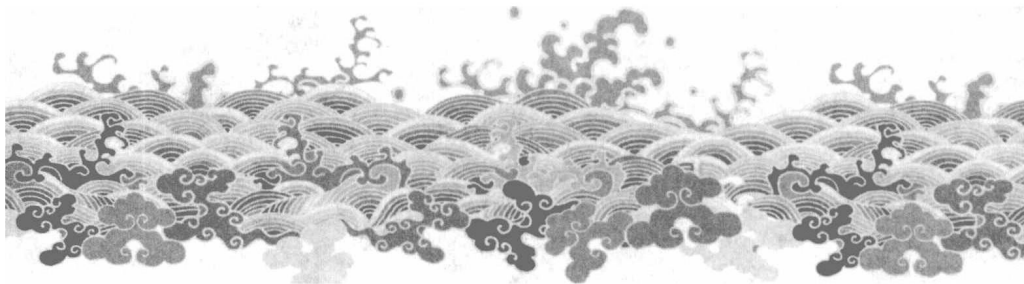
《中国文化知识读本》是由吉林出版集团有限责任公司和吉林文史出版社组织国内知名专家学者编写的一套旨在传播中华五千年优秀传统文化,提高全民文化修养的大型知识读本。该书在深入挖掘和整理中华优秀传统文化成果的同时,结合社会发展,注入了时代精神。书中优美生动的文字、简明通俗的语言、图文并茂的形式,把中国文化中的物态文化、制度文化、行为文化、精神文化等知识要点全面展示给读者。点点滴滴的文化知识仿佛颗颗繁星,组成了灿烂辉煌的中国文化的天穹。

希望本书能为弘扬中华五千年优秀传统文化、增强各民族团结,构建社会主义和谐社会尽一份绵薄之力,也坚信我们的中华民族一定能够早日实现伟大复兴!

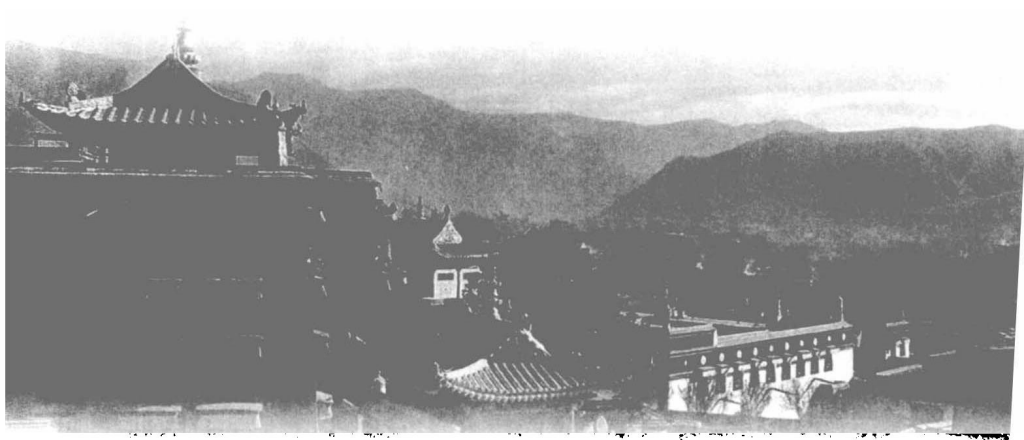


【目录】

- ① 拉卜楞寺概说····· 001
- ② 拉卜楞寺的公开聚会····· 027
- ③ 拉卜楞寺——喇嘛大学····· 047
- ④ 拉卜楞寺的寺院组织····· 067
- ⑤ 藏艺博物馆——拉卜楞寺的独特艺术····· 083



一
拉卜楞寺概说





拉卜楞寺一景

为了更好地介绍拉卜楞寺，我们得先从藏族区的文化背景谈起。

一、藏族区文化背景

藏族区就是说藏话和有藏族文化的民族聚居区，范围在东经 73 度至 104 度，北纬 27 度至 38 度之间。整个中国的藏族区，包括三个文化区：

1、西藏，又分三部分：

- (1) 阿里，在最西部；
- (2) 后藏，在中部，首府为日喀则，即班禅所在地；
- (3) 前藏，在东部，首府为拉萨，为西藏地方政府所在地，也是达赖居住的地方。

2、西康，在西藏东；

3、安多,在西康东北,包括:

- (1) 青海的藏族区;
- (2) 甘肃西南部藏族区;
- (3) 四川西北部藏族区。

只有西藏藏族聚居区是政治实体,直属中央,是出现在地图上的。而西康或直属四川,或在四川以外。安多则分属于青海、甘肃、四川三省,划分为不同的州或县。将西藏、西康、安多称作藏族区,因为它们是有藏族文化,说藏语的民族聚居区。新教的创始人宗喀巴与后来的十四世达赖,十世班禅都是安多人,也就是青海人。

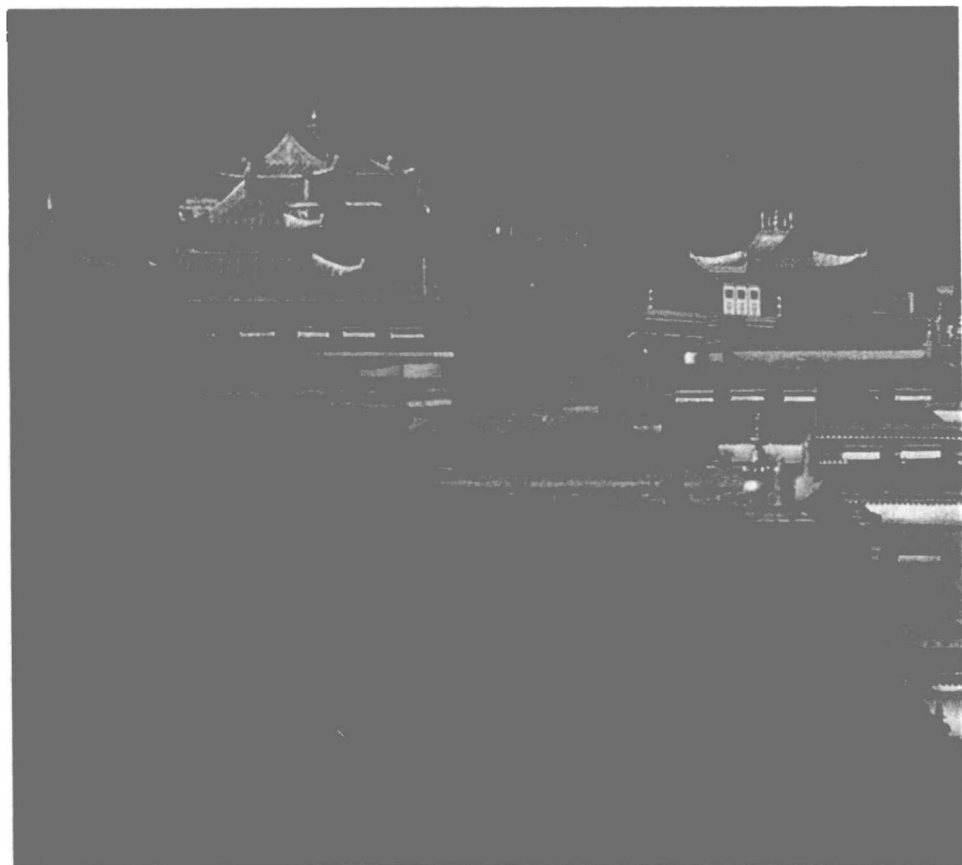
居住在这三个区的居民,一般称为

莲金铜宗喀巴像



藏族,佛教传入以前,本教是藏族的原始信仰,但现在已经看不到了。当时,藏族佛教徒把他们自己的信仰叫作“宗教”,把本教叫作“黑教”。7世纪中叶,当时的藏王松赞干布迎娶尼泊尔尺尊公主和唐朝文成公主时,两位公主分别带去了释迦牟尼 8 岁等身像和释迦牟尼 12 岁等身像,以及大量佛经。松赞干布在两位公主影响下皈依佛教,建大昭寺和小昭寺。到 8 世纪中叶,佛教又直接从印度传入

藏传佛教寺庙拉卜楞寺

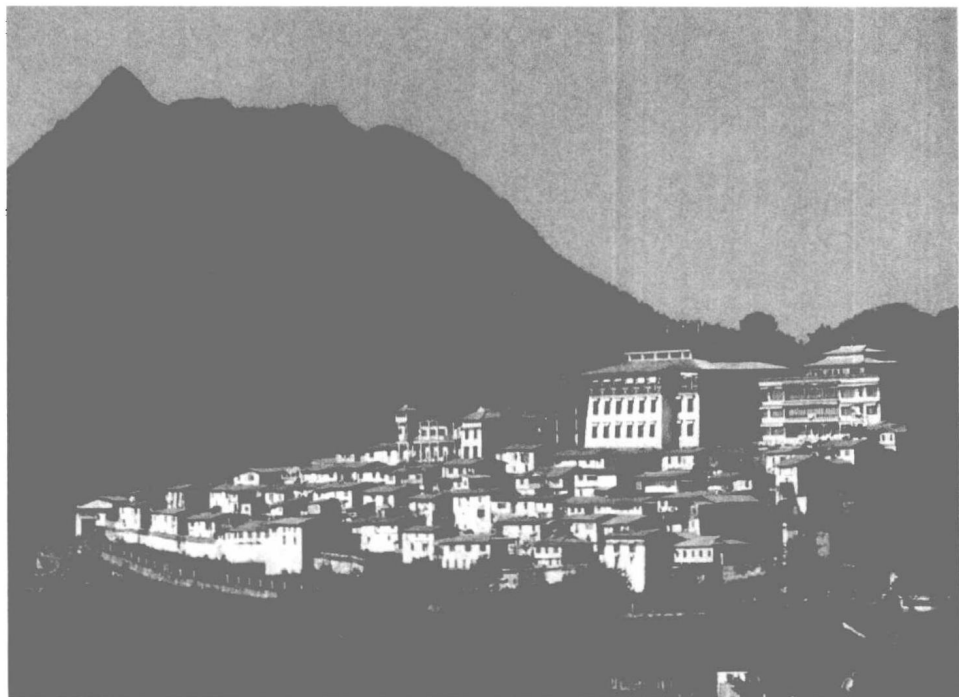


拉卜楞寺



藏区风光

西藏地区。当时，三个重要的早期派别分别是：宁玛派（红教）、萨迦派（花教）、噶举派（白教）。10世纪后半期藏传佛教正式形成。到15世纪初格鲁派的形成，藏传佛教的派别分支才最终定型，主要有宁玛派、噶当派、萨迦派、噶举派等前期四大派和后期的格鲁派等。格鲁派兴起后，噶当派则并入格鲁派而不单独存在。随着佛教在西藏的发展，上层喇嘛逐步掌握地方政权，最后形成了独特



格鲁派圣地达旺寺

的政教合一的藏传佛教。

格鲁派，藏语格鲁意即善律，该派强调严守戒律，故名格鲁派。该派僧人戴黄色僧帽，故又称黄教。创教人宗喀巴，原为噶当派僧人，故该派又被称为新噶当派。至清代，该派的达赖与班禅两转世系统均由清廷扶持确认。格鲁派成为西藏地方政权的执政教派，西藏政教合一的统治形式自此进一步发展。

藏传佛教，俗称喇嘛教，是佛教三大系统（南传上部座佛教、汉传佛教、藏传佛教）之一，自称“佛教”或“内道”，清代以来汉文文献中又称之为“喇嘛教”。喇



藏传佛教壁画

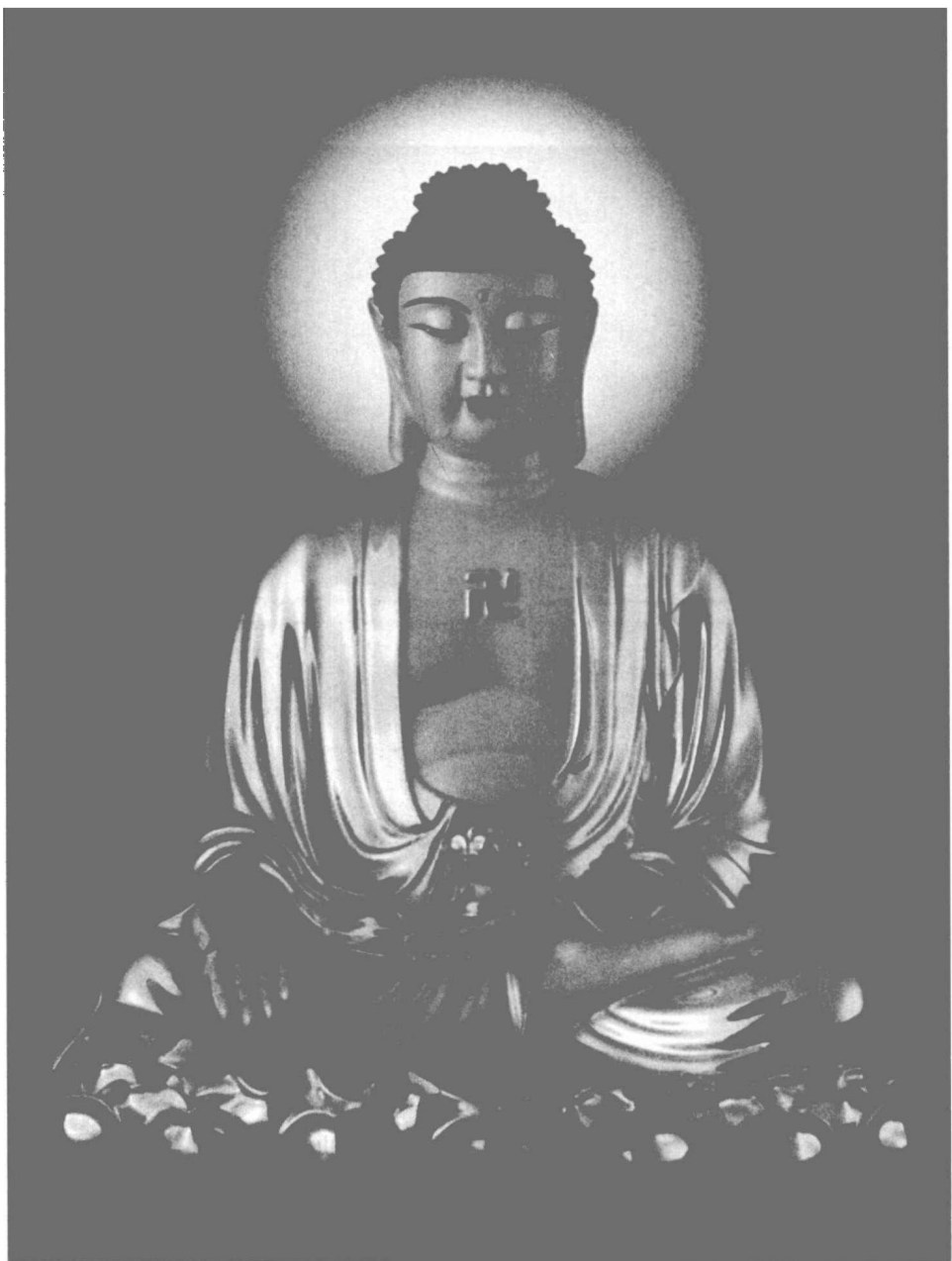
嘛教与内地佛教均来源于印度，但内地佛教已无密宗，所以一般汉人不知喇嘛就是和尚，而拉卜楞的老百姓也不知汉人多信佛教。沟通汉藏文化，必须研究喇嘛教。藏族宗教与内地教育颇类似，他们的出家，与内地出外读书差不多，由识字到深造，既可分，又不可分。信仰宗教的人们，是出力维持寺院的人们，也是被寺院统治的人们。寺院既是求学的地方，受人崇拜的地方，也是为群众进行娱乐的地方。而藏传佛教(包括密宗和显宗)基本保存了印度佛教的基本形态。藏传佛教的理论可以这样概括：藏传佛教



藏传佛教寺庙

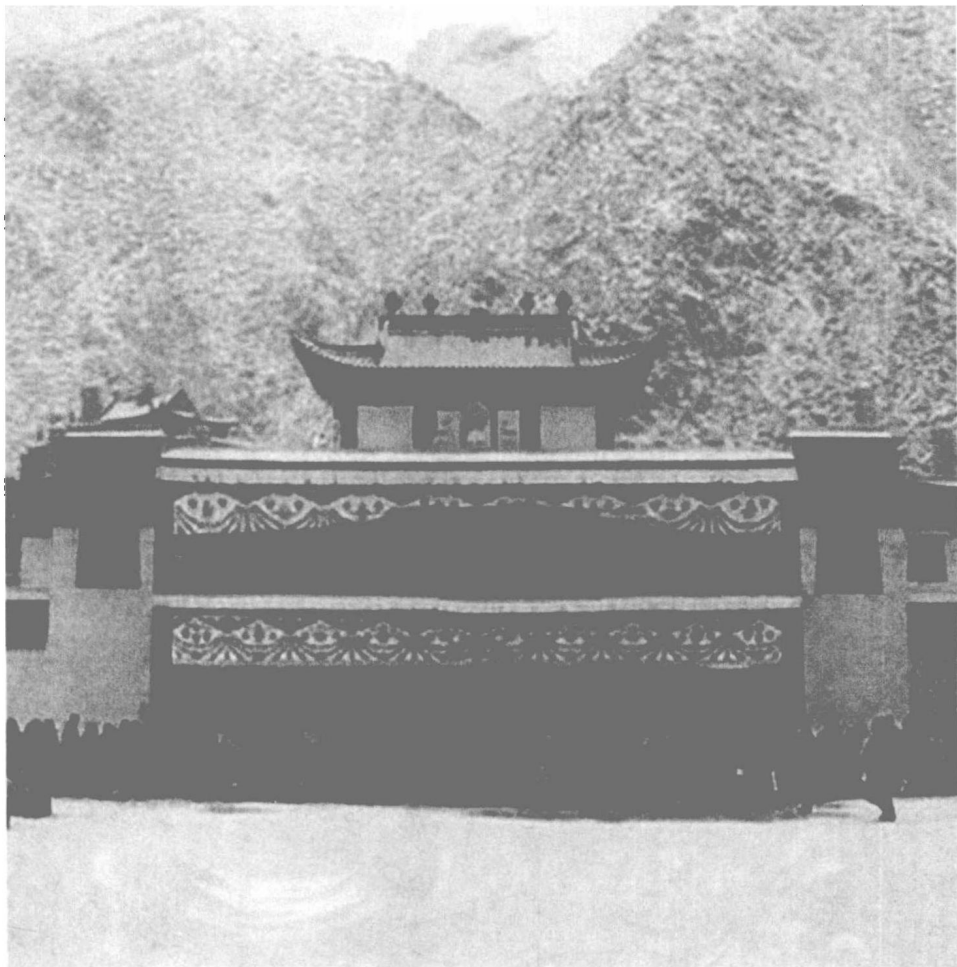
认为人想成佛是没有其他简单途径的，唯一正确的方法就是照释迦牟尼佛的方法去做，也就是藏传佛教提出“身口意”的修炼方法。所谓“身口意”的修炼方法，是指如果你在身体上、言语上和思想上都能做到和释迦牟尼佛一样了，那么你就一定能够成佛。这就是藏传佛教思想的核心。

藏传佛教中的密宗和显宗一直坚持“身口意”修行方式。显宗重理解，要系统学习佛学原理；密宗重修持，学僧接受专门教育。二者有一个主要的差别，就是如何达到“身口意”与佛相同的途径上。显宗认为只要按照那些公诸于世的佛经去



释迦牟尼佛像

做就可以了，所以它主张公开宣道弘法，显宗被称为显宗也是因为他们的这个观点。而密宗认为要想达到“身口意”，除了公开的佛教以外，还有一套秘密的方法，没有人传授密法修行很难达



拉卜楞寺雪景

到“身口意”，所以密宗强调传承、真言、密咒和灌顶。

二、格鲁派寺院——拉卜楞寺

清代康熙四十八年(1709年),第一世嘉木样受青海蒙古和硕特部前首旗贝勒察汗丹津之请,返回故里在此风光宜人之地建寺,历经280多年的修建、扩充,发展成为一个具有六大札仓(学院)、



拉卜楞寺一角

四十八座佛殿和囊欠(活佛住所)、五百多座僧院的庞大建筑群,最盛时寺内僧侣达 4000 人。

1709 年 6 月 13 日,一世嘉木样大师在蒙古骑兵的护佑下,率领俄旺扎西等十八弟子安然返回故里。回乡后的大师和众弟子暂驻蒙古河南亲王府,并开始勘察拉卜楞寺的寺址。他们先后到过阿木去乎、来周滩、朗格尔滩等地,但都不是吉祥之地。因此他们继续前行,到了洒索淋地方,看到一座奇特的小山,断定它是吉祥的兆头。于是,他们预测了方向,开山掘石,果然挖到一个洁白的右旋海螺。大师师徒兴奋不已。第二