

十里楼台

符号

古建筑

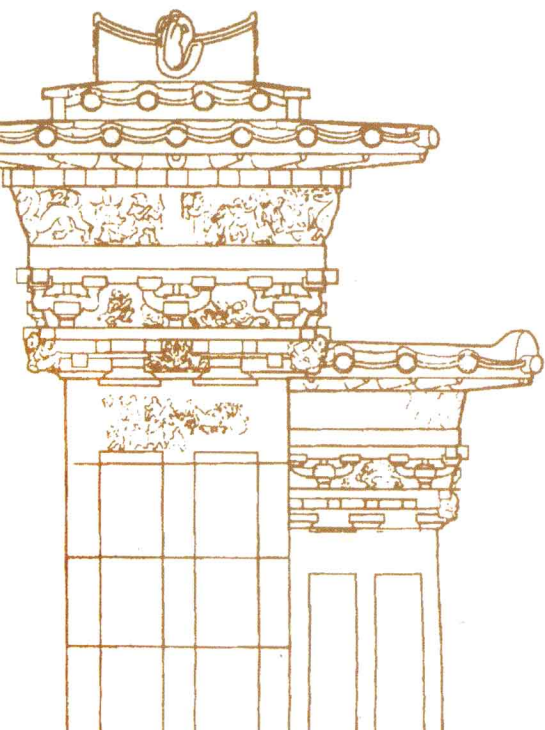
的

The Symbol of Ancient Architecture

张驭寰 著

匠人营国，方九里，旁三门。
国中九经九纬，经涂九轨，左祖右社，
面朝后市，市朝一夫。

——《考工记》



华中科技大学出版社
<http://www.hustpas.com>



十里楼台

古建筑的符号

张驭寰 著



华中科技大学出版社

<http://www.hustpas.com>

图书在版编目 (CIP) 数据

古建筑的符号 / 张驭寰 著.

— 武汉: 华中科技大学出版社, 2011年1月

(十里楼台系列)

ISBN 978-7-5609-6309-9

I. ①古… II. ②张… III. ①古建筑—研究—中国 IV. ①TU—092

中国版本图书馆CIP数据核字(2010)第113438号

古建筑的符号

张驭寰 著

出版发行: 华中科技大学出版社 (中国·武汉)

地 址: 武汉市武昌珞喻路1037号 (邮编: 430074)

出 版 人: 阮海洪

策划编辑: 张淑梅

责任监印: 秦 英

责任编辑: 韩 乾

装帧设计: 张 艳

录 排: 北京大有图文信息有限公司

印 刷: 北京缤索印刷有限公司

开 本: 787mm×996mm 1/16

印 张: 9.75

字 数: 180千字

版 次: 2011年1月第1版

印 次: 2011年1月第1次印刷

书 号: ISBN 978-7-5609-6309-9/TU·876

定 价: 28.00元

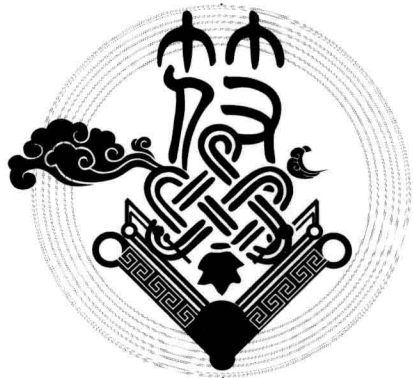
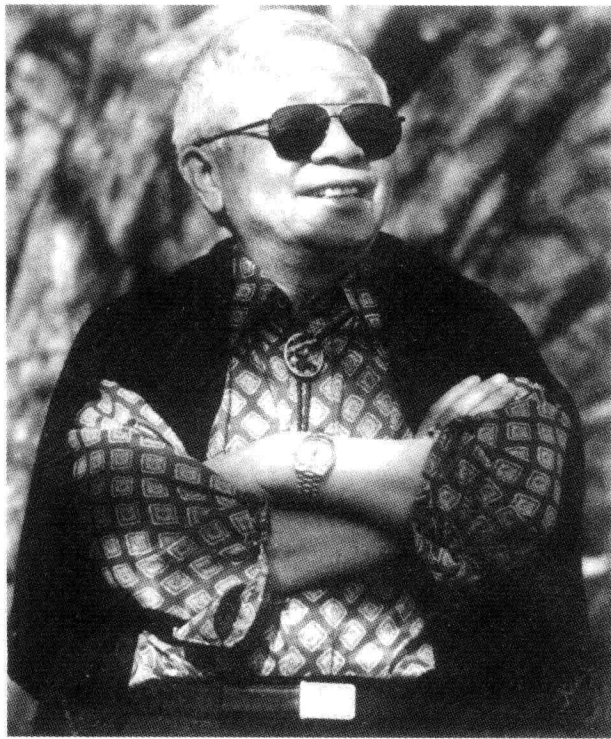
投稿热线: (010)64155588-8010 邮箱: jianzhuwenhua@163.com

销售电话: (022)60266190, (022)60266199 (兼传真)

(010)64155566 (兼传真)

网 址: www.hustpas.com; www.hustp.com

(凡购本书, 如有缺页、脱页, 请向本社发行部调换)



作者简介

张驭寰，吉林省舒兰县人，1951年毕业于东北大学工学院建筑系，国内外著名古建筑专家。曾在中国社会科学院与清华大学合办的建筑历史研究室工作，深受梁思成先生严谨治学的风格熏陶。先后调入中国建筑设计研究院建筑历史研究所和中国社会科学院自然科学史研究所继续从事古建筑的研究工作。现已退休。

“十里楼台倚翠微，百花深处杜鹃啼。”

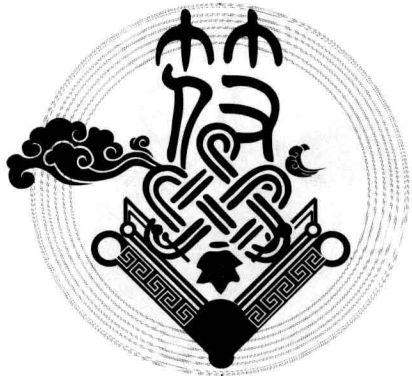
——(宋)晏几道《鹧鸪天·十里楼台倚翠微》

北宋大词人晏几道用细腻、清新的笔端向我们勾勒出翠色掩映下建筑与环境交互相映的场景，笔者每每读到此句，总会忍不住感叹先人建造技艺的纯熟，对翠微掩映下的古建筑更是心思神往。

从最早出现、仅为休憩之用的“山洞”“茅茨土阶”到后来技艺高超、雕梁画栋的亭台、楼阁。我国古建筑在漫长的历史发展过程中，不论在结构上还是在形式风格上，始终是承前启后、一脉相传，不失为体系完整，特色鲜明。在笔者研究古建筑六十多年中，常辗转各地考察，其间接接触的众多古建筑可谓是异彩纷呈，美不胜收，更切身感受到中国古建筑几千年来始终如一的风格魅力之所在。

为飨读者，特以“十里楼台”为契机，将《古塔实录》《古建筑的重生》《古建筑的符号》三本书收录其中，期望读者能以时间为轴，沿着中国建筑历史发展的步伐，跟随笔者一起怀古思源，探寻古建筑的发展历程，领略其独有的神韵风貌，感受“十里楼台倚翠微”的情境交融。

任何一座建筑除了砖瓦木石，更重要的意义是蕴涵着人们的思想、情感。其建筑式样、装饰和艺术上的独到之处，使每一座建筑除了作为一种工程技术的组合体外，更包含着技术、艺术与意识的完美融合。透过“十里楼台”系列丛书，读者可以把《古塔实录》作为蓝本，对我国塔的发展



前言



前

言

历史、相关制度、分类、材料、结构、工程做法等方面一一了解，领略中国塔的美学价值和艺术成就；也可以通过《古建筑的重生》，以最虔诚的心将远古时代到民国时期消失的古建筑一一复原，大胆想象；更可以将我国史前至明清时期经典的古建筑作为《古建筑的符号》，一一解读。相信阅读“十里楼台”系列丛书是一次让你我感受中国古建筑的一次愉悦之旅。

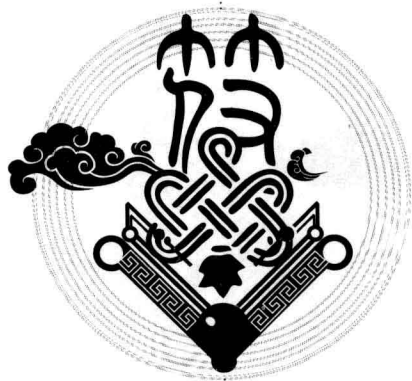
最后笔者吟诗一首：

七言绝句

人类进程要分明，楼台殿阁相继承。
千载建筑成一体，古建佳例显玲珑。

张驭寰书于万卷楼

2010年10月



目
录

| | |
|--------------------|-----|
| 第一章 史前建筑 | 001 |
| 1. 仰韶文化房屋式样 | 002 |
| 2. 龙山文化的建筑 | 005 |
| 3. 海城的巨石建筑 | 005 |
| 第二章 商、周时期的建筑 | 007 |
| 4. 最初的城市与宫殿 | 008 |
| 5. 周王城 | 011 |
| 6. 周代官室 | 013 |
| 7. 明堂 | 014 |
| 8. 高台建筑放光彩 | 016 |
| 9. 兆域图和战国王陵 | 019 |
| 第三章 秦、汉时期的建筑 | 021 |
| 10. 秦朝宫廷建筑 | 023 |
| 11. 骊山秦皇陵 | 024 |
| 12. 汉代画像砖、明器上的建筑式样 | 026 |
| 13. 标表建筑——石阙 | 028 |
| 14. 砖墓、石基建筑 | 030 |
| 第四章 魏晋、南北朝时期的建筑 | 033 |
| 15. 南朝精美的建筑小品 | 034 |
| 16. 北魏洛阳城 | 035 |
| 17. 最古老的砖塔——嵩岳寺塔 | 038 |
| 18. 南北朝的建筑形象——石窟寺 | 038 |



目
录

第五章 隋、唐、五代时期的建筑 041

- 19. 隋代石塔——四门塔 042
- 20. 驰名中外的赵州桥 043
- 21. 6世纪世界上最大的城——长安 045
- 22. 宏伟的大明宫 048
- 23. 千年木结构——五台山佛光寺大殿 049
- 24. 因山而筑的唐乾陵 051
- 25. 壮观的大雁塔 054
- 26. 五代石塔——栖霞寺舍利塔 056
- 27. 姑苏城外虎丘塔 057

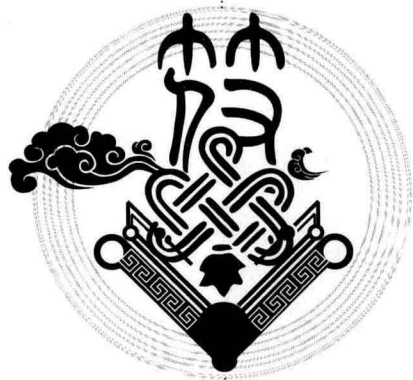
第六章 宋、辽、金时期的建筑 059

- 28. 豪华的都市——北宋东京城 060
- 29. 《清明上河图》中的宋代建筑 063
- 30. 六大古都之一——临江城 065
- 31. 一座军事防卫工程——南宋静江府城 067
- 32. 宋代的大伽蓝——隆兴寺 069
- 33. 秀丽的山西晋祠圣母殿 071
- 34. 汾阴后土祠 072
- 35. 最古的木结构大阁——蓟县观音阁 075
- 36. 木构楼阁式塔——山西应县木塔 077
- 37. 辽、金巨刹——善化寺 078
- 38. 华严佛寺 081
- 39. 董氏墓的建筑装饰艺术 083
- 40. 巩县宋陵 084

第七章 元朝时期的建筑 087

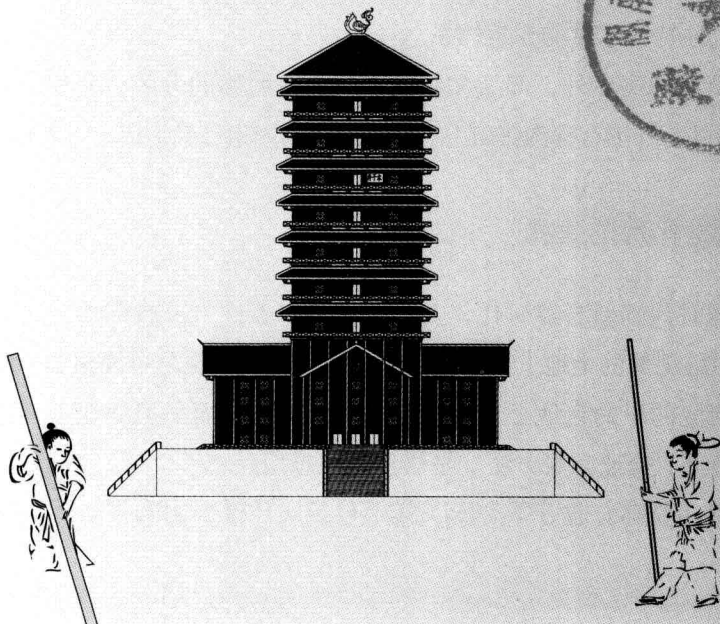
- 41. 元大都的规划 088
- 42. 道教建筑名迹——永乐宫 091

| | |
|-----------------------|------------|
| 43. 大额式结构的代表作——广胜寺大佛殿 | 093 |
| 44. 洁白的喇嘛塔 | 096 |
| 45. 佛教遗迹“百八塔” | 097 |
| 第八章 明、清时期的建筑 | 099 |
| 46. 世界建筑奇迹——万里长城 | 100 |
| 47. 明、清北京城的规划与建筑 | 102 |
| 48. 和谐完美的宫廷建筑群 | 105 |
| 49. 官式建筑的演变 | 109 |
| 50. 庞大的祭祀建筑群——天坛 | 111 |
| 51. 宫廷祭祀建筑 | 113 |
| 52. 五台山的佛教寺院 | 114 |
| 53. 长城外的宏大建筑群——避暑山庄 | 116 |
| 54. 万园之园——圆明园 | 118 |
| 55. 湖光山色殿阁参差的颐和园 | 122 |
| 56. 安宁如镜的静心斋 | 127 |
| 57. 意境交融的拙政园 | 128 |
| 58. 清静儒雅的小园——网师园 | 130 |
| 59. 扬州园林的杰作——个园 | 133 |
| 60. 住宅的明珠——北京四合院 | 134 |
| 61. 井干式房屋 | 135 |
| 62. 干栏式建筑 | 137 |
| 63. 阴山南麓的藏式建筑群 | 138 |
| 64. 明十三陵 | 139 |
| 65. 举世闻名的山巅之宫——布达拉宫 | 142 |





第一章 史前建筑



建筑是人类一项重要的创造，与衣食一样是人类生存和发展的必要条件。建筑的发展和文化的关系密切，不同的文化体系，产生不同的建筑风格。建筑的功能内容虽然相似，但每一文化体系都有其自己的生活方式、技术特点、审美习惯和建筑式样。这些因素世代因袭相承，就构成了不同的建筑风格。建筑最能反映不同的文化，因为它融合了各个文化体系中几乎所有的因素。古巴比伦文化，古埃及文化，古印度文化和我国古代文化，都形成了各自辉煌的建筑体系，这是人类早期文明的结晶。然而，随着历史的推移，大部分世界建筑都成为历史陈迹了，只有中国古代文化延续到近代。中国建筑体系，可说是世界上历史最悠久的体系之一。北京周口店“北京人”居住的天然山洞，可算是中国建筑体系的起点，这时的人类刚刚从自然中独立出来，还不具有建造能力，只能利用天然洞穴。

距今约七千年前，黄河流域产生了中华文化，培育了建筑的幼苗。仰韶文化显示出我们祖先在建筑方面的创造才能。在仰韶文化和龙山文化中，穴居利用植物和泥土构成，虽说是简陋之极，却表现出了人的创造力，也可以说是人创造的产物，穴居的构造孕育着墙体和屋顶，这在仰韶及龙山文化遗址中得到充分证明。仰韶文化遗址中的建筑，包括当时的所有建筑形式，从中可以看到由穴居向建筑发展的过程。可以说，仰韶及龙山文化的木骨涂泥建筑，是我国古建筑的开端，确定了中国木结构建筑体系的基础。其他民族文化，早期也有过类似仰韶、龙山文化式样的建筑，但都没有形成完整的结构体系，只有我们中华文化沿着这个方向发展，达到完善的地步，形成一个在世界上独特的木结构建筑体系。

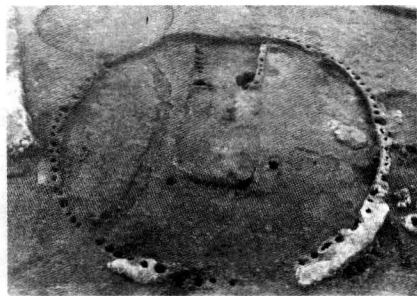
除建造简单的房屋外，仰韶文化的部落还有明确的分区、分片，有公共房间，有窑场和墓地。部落外围有深沟作防卫。作为城市的因素已经形成，可看做是城市的萌芽。

1 仰韶文化房屋式样

从中石器时代到新石器时代，黄河流域分布着许多民族部落。这中间的仰韶文化氏族在黄河中游肥美的土地上劳作生息，以农耕为主，也从事渔猎和采集。这些氏族部落，多位于河流两岸的台地上，或两河交汇处比较高而平坦的地带。这些地方土地肥沃，牧畜、渔猎、交通都很方便，是居住的理想地点。

氏族村落一般都有数万平方米，其中包括居住区、制陶作坊和墓地。西安半坡村

的一处氏族村落，总面积约5万平方米，傍河分布。居住区密集排列着四五十座住房，居住区中心有一座大型房屋，这应该是氏族集会、节日活动的地点。居住区周围，有一条防护用的深沟。沟北是墓地，东边有制陶作坊。



半坡遗址圆形房屋



半坡遗址方形房屋

半坡仰韶文化的房屋，有方形和圆形两种式样。方形房屋多为浅穴式，房子的下部是挖下去的：就地取土形成四壁，通常有50~80厘米深，房屋中部有几根柱子支承屋顶。屋顶以树枝为骨架，上铺植物的茎叶或泥土，形成屋顶。室内地面铺平压实，还用火烧硬，以防起土或潮湿。圆形房屋一般为地面式，不挖坑，建在地面上，房屋直径约4~6米。墙壁以密排的水柱和树枝编织体构成，外部以草泥覆盖。屋顶的做法，与方形房屋大体相同。

这些房屋可分为两种类型，一种是氏族公社内成年女性对偶生活的住房，另一种是家族住房。对偶住房多为3~5米方圆。室内有做饭和取暖的火塘，门右侧是睡觉的地方，左侧为堆放杂物之处。火塘后部为吃饭起居之地，因此，火塘北面设有拦护隔墙。家族住房多是一栋多室，以共家族中不同成员居住。

除此之外，尚有比较特殊的大型房屋，这是最早的公共建筑。这种房屋一般建在居住区中间，为一般房屋所围绕；有的是一座，有的有数座。大型房屋多为公社首领居住，同时也是老年人和不能独立生活的病残人及儿童的住所。这些人集中居住，是为了便于社会照顾。由于首领和受人尊敬的老人住在这里，而且建筑很大，因此成为氏族集会和举行其他仪式的重要场所，大型房屋有的分隔成“前堂后室”，有的不加分隔。大型房屋面积大，结构复杂，是氏族公社中最重要的建筑。

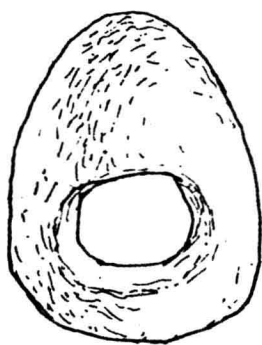
从建筑技术的角度观察，半坡仰韶文化的房屋奠定了中华民族建筑的基础，是中华民族建筑的始祖。



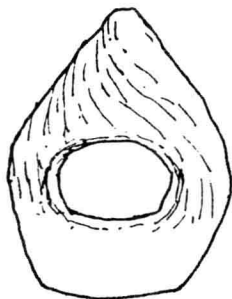
半坡住房墙壁及屋顶构造的方法，说明人们已经开始掌握用杆件料做空间的基本技术。使用支柱可能源于树木的启示。屋盖构造大概最早是受植物编织的影响，后来衍生出屋架式样；承重的木骨架泥墙，使房屋彻底摆脱穴居的影响，促进地面建筑有较大的发展。竖直的墙体，倾斜的屋顶和承重的柱子，后世建筑的基本形式在这里产生了。

半坡仰韶房屋，已初步具有空间组织观念，一栋建筑内部用隔墙分成几个室，这是空间组织观念的进一步发展，也说明建筑技术有了较大的进步。

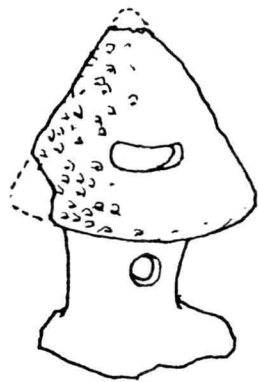
这些房屋，现在看来不过只是些茅棚泥屋，但古人的爱美思想也在这些房屋上留下了痕迹。泥墙面上划出各种纹样，做出装饰，涂饰各种颜色，从半坡精美的彩陶艺术中，可以想象到当时对美的欣赏能力，这就是在建筑装饰中有较多反映的缘故。



陕西户县出土仰韶时代陶屋



陕西省武功出土仰韶陶器房屋



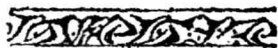
鱼纹(西安半坡村)



鸟纹(河南陕县庙底沟)



人面纹(西安半坡村)



仰韶时代装饰文化式样

2

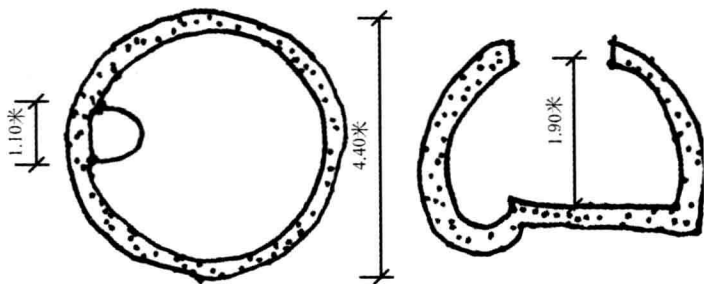
龙山文化的建筑

龙山文化的范围很广，包括了多种不同的文化类型，它们有着共同的文化特征。

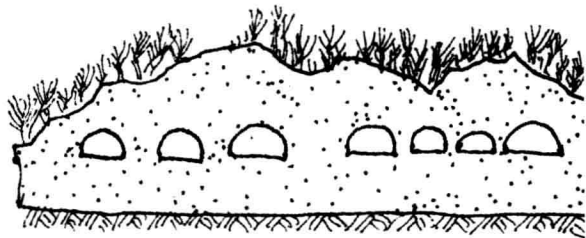
村落，是龙山文化的特征之一。从出土的遗址来看，龙山文化的村落，大小不一，小的只有几百平方米，最大的可达36万平方米。这些大村落并不是一次建成的，而是经过长期的发展逐渐形成的。

当时，人们居住的房屋大多数是一种半穴居，这种房子一般是单室的，形状有圆形和方形两种；还有一种双室的房子，两间房屋或都是方形，或前方后圆，两房之间以短窄的过道相连接。

河南陕县庙底沟出土有龙山文化圆形房屋遗址。这是一座单体房屋，底部是个直径2.7米的圆坑，地面层是光滑平整的白灰面层，坑深1.24米，周围有10个残存的柱洞，排列整齐，略向内倾。室内中央也有一柱洞，洞周围有碎陶片和草。



龙山文化房屋平面



龙山文化的房屋剖面

3

海城的巨石建筑

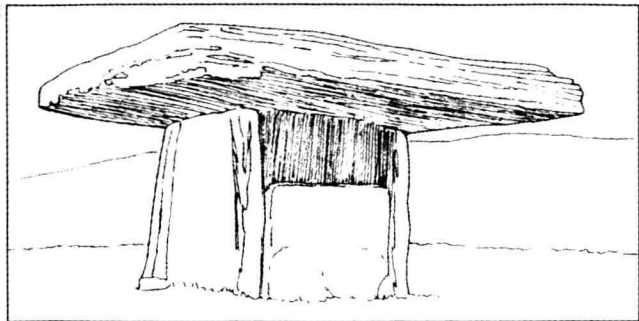
如山东半岛北部和辽东半岛的许多地方，都有巨石建筑的遗存，其中以海城县的

石棚保存最为完整。我国的巨石建筑出现于新石器时代末期与金石并用的时期，与西方约略同时。在不同的文化背景下，不约而同地产生了大致相同的建筑形式，这是一个有趣的现象。

海城的巨石建筑有两座，一座叫站姑石，一座叫倒姑石，当地人称其为“姑嫂石”。倒姑石已倒塌，站姑石尚完好。据文献记载，这两座石棚的做法和式样相同，只在体量上有所差别。

站姑石坐落在一小山丘中央，南向，以七块花岗石板构成。其构造方式与搭积木相似，四面墙各一块，地面铺一块，顶上压一块，南墙前铺一块。石棚东西宽约2.5米，南北约长2.8米，高约2.6米。顶上盖石为5米×6米见方。

石棚构造虽然简单，但并不粗笨。东、西、北三面石墙厚度均匀，都呈下厚上薄的梯形，三面石板略向内倾，使得墙体出现侧脚。侧脚就是墙面或柱子倾斜一定角度的称呼，这样做能加强稳定性。南部石墙只有半人高，厚度较其他墙面为薄，顶石巨大，形成四面出檐。



海城大石棚外观

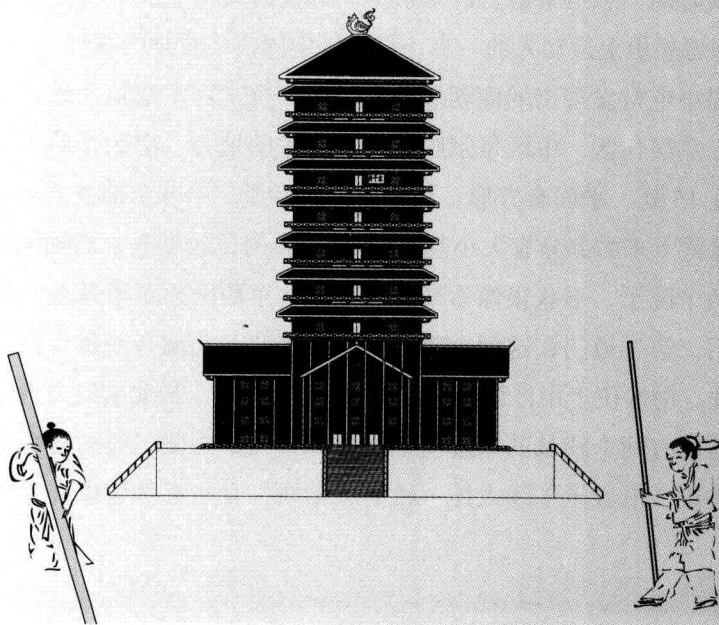
与我国巨石建筑相比较，西方的建筑更加粗糙原始，较少有人工的痕迹。而我国海城的石棚则加工精细，可以很清楚地看见加工的印记。从体量上看，西方的建筑也更加高大一些，具有标志性和象征的作用。

以巨石建筑的种类来说，我国也有两块自然石顶一巨石的形式，这种形式的巨石建筑，可以认为是一种萌芽状态，天然石柱、石梁的构造方法，就是后来发展起来的梁柱体系的雏形。

但是在中国，这种巨石建筑为什么没有发展成砖石建筑体系呢？这是由于土木结构建筑体系很早就发展了起来，其间构造方式简便易行，远比这些粗糙的巨石建筑更能博得人们的青睐。所以我国的巨石建筑只是昙花一现，未能对后期建筑的发展形成影响。也许有些地方的人曾尝试过类似巨石建筑的房屋，但我国是一个多地震的国家，石板搭接的房屋，在强烈的地震下，无异于地面的棺材。在许多血的教训面前，人们放弃了这种尝试，而采用了土木结构。土木结构重轻，而且是梁柱屋架体系，有利于抗震，因而安全得多。



第二章
商、周时期的建筑



4 最初的城市与宫殿

我国奴隶社会是一种家族宗法制度的社会，崇拜祖先。神灵是在与祖先相对应时才具有意义，对神的崇拜尚未形成一个独立的体系。这正是我国古代社会专制集权的根源所在——没有与君权相匹敌的政治力量。商周建筑的发展完全体现了宗法社会制度的特点。城市、宫殿、庙寝、苑囿和陵墓，无一不是绝对君权的注脚。

8

商周时代的王城，从文献记载看，是“择天下之中而立国，择国中之中而立宫”，以宫室为中心规划城市。《考工记》所述“面朝后市，左祖右社”的王城，就是这种思想的具体化。宫室是天子的象征，祖庙是宗法的标志。社稷乃国土之代表，三者归一统，坐镇国中，体现了绝对的权威。

王宫之中有六宫六寝，内有九室，外有九室，五门三朝，秩序严整，等级分明，建筑艺术首次被注入了绝对君权的思想。“四阿重屋”，“山栴藻税”，宫室之高大与精美是显而易见的。宫室已不仅仅是居住的房屋，而成为了一种象征和权威。

宗庙与宫室并无本质区别，其规模和形制与宫室不相上下。而且按照传统，每建宫城必先立宗庙，后营宫室，其重要性不难看出。对统治者来说这是最重要的东西，对祖宗的崇拜和敬奉，其实就是对自身的尊敬。崇拜祖宗只是一种形式，维护自身的正统和优越地位才是其本质。

春秋战国时期，王道中落、群雄争霸，给我国文化带来了活力。“百家争鸣”的局面，乃是我国思想史上最动人的一页，奠定了中国古代哲学的基础。

河南安阳小屯村发掘出的商朝殷商遗址中，整个宫室建筑大致分为三个区。据推测，北区是王室居住区，中区是宗庙与处理政务的地方，南区是商王祭祀的地方。北区有大小基址 15 处，平面有方形、长方形、四字形。中区东部被沮水冲刷，已失去原来的形状。保留下来的部分有大小基址 21 处，布局比较整齐，沿轴线南北有三道门，把中区分成两个院子，形状很像后来的四合院。东西两面条形基址，从第一道门延伸到最后一道门，第二道门在这两个基址的中段稍北，北端有一黄土台，当是这一区主要建筑的遗址。南区位于中区西南，有大小基址 17 处。最北端有方形遗址。系全区的中心建筑，前面有两个狭长的条形基址，对称排列于两侧。殷的宫殿是陆续建造的，并且用单体建筑，沿着子午线大体一致的纵轴线，有主有从地组合为较大的建筑群。

