
湖北中学课本



湖北历史

湖北省教学研究室
湖北教育出版社

说 明

根据原教育部制订的《中学历史教学大纲》，关于“中国历史在完成教学大纲规定的教学任务以外，各省、市、自治区可以自编地方乡土教材，补充教学”的规定，我们编写了这本《湖北中学课本湖北历史》，供我省初中历史课教学使用。教师在使用时，可结合统编课本的有关章节讲授，以丰富教学内容，提高学生的学习兴趣，激发其热爱家乡、热爱祖国的感情。

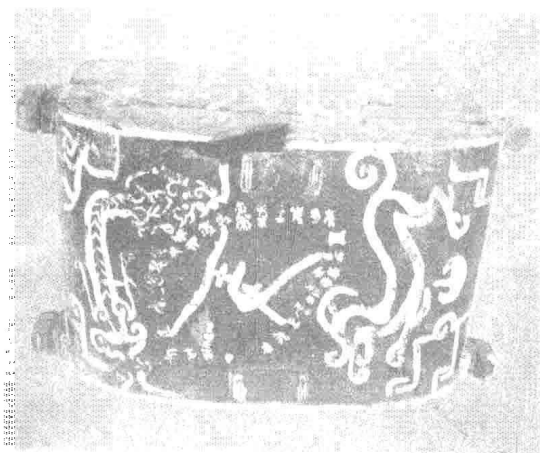
本书由湖北省教学研究室组织编写。参加编写的有：邢奕斐、周孝梅、徐策伟、汪学毅、原铁生。由原铁生统稿，夏被民、匡裕从、严志学审订。

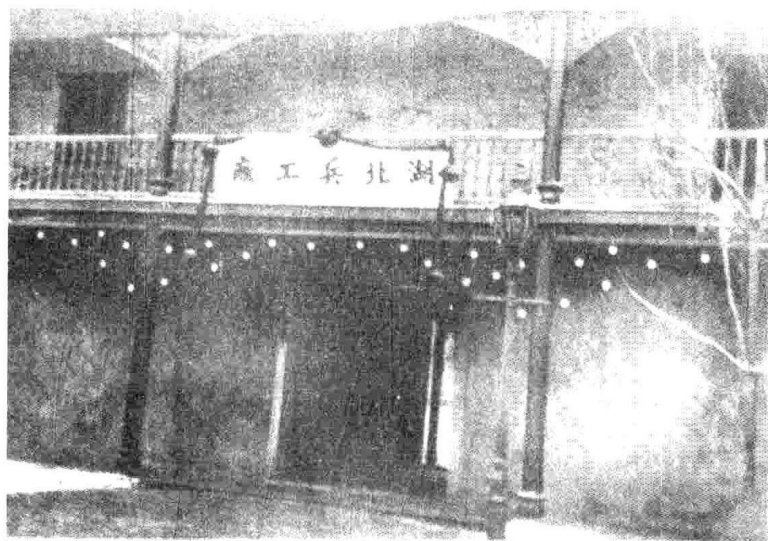
本书在编写过程中，得到湖北省博物馆、武汉市文物管理处、红安县革命博物馆和杜继红、陶世沛、李光策等同志的帮助，在此表示感谢。

由于水平所限，书中难免有错误和疏漏之处，恳请广大师生批评指正。

编 者

一九八六年八月





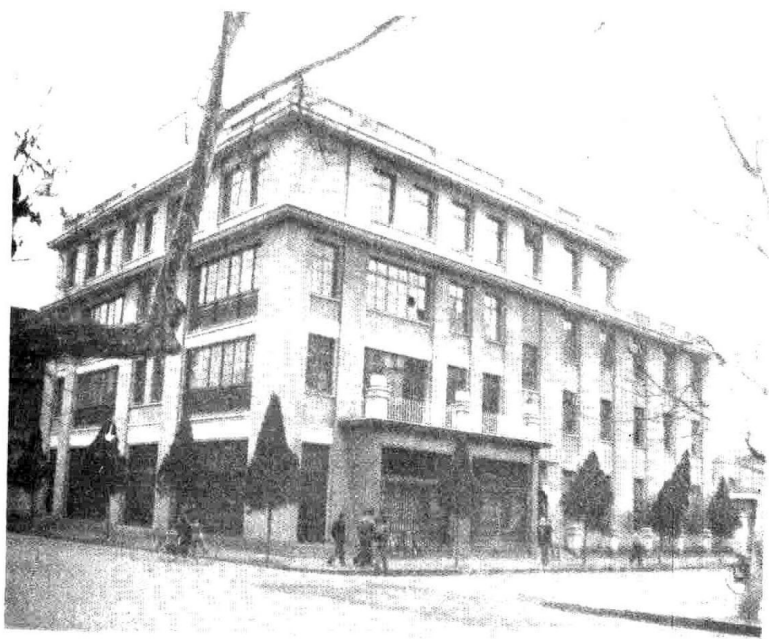
湖北兵工廠大門



武昌起義門（原名中和門）



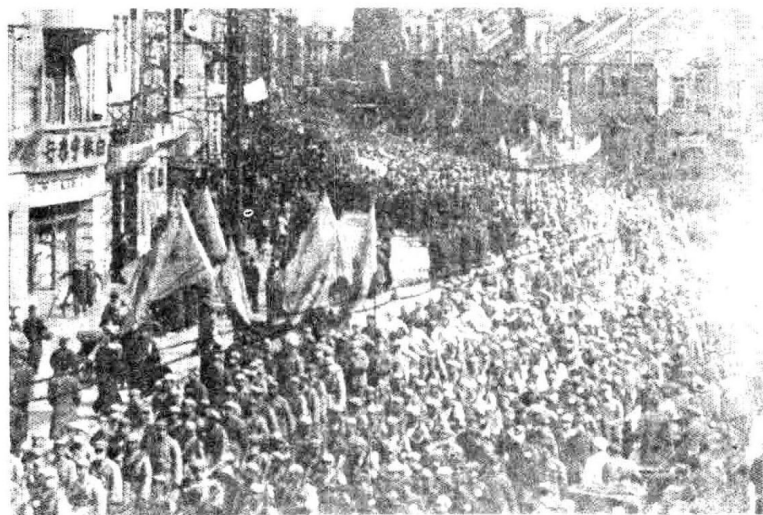
八七会议会址



八路军武汉办事处旧址



武汉民众举行保卫武汉大游行



武汉解放时行进在汉口中山大道上的人民解放军

目 录

- 一 楚的兴起和发展····· 1
- 二 铜绿山古矿冶遗址····· 6
- 三 光辉的楚文化····· 11
- 四 伟大的诗人屈原····· 16
- 五 绿林起义····· 22
- 六 赤壁之战····· 27
- 七 徐寿辉领导的元末南方红巾军····· 32
- 八 张居正和“一条鞭法”····· 37
- 九 李自成、张献忠在湖北····· 42
- 十 卓越的医药学家李时珍····· 49
- 十一 林则徐在武汉禁烟····· 54
- 十二 太平军三占武昌····· 59
- 十三 汉口开埠····· 67
- 十四 张之洞与湖北的洋务运动····· 73
- 十五 武昌起义····· 79
- 十六 武汉共产主义小组····· 87
- 十七 京汉铁路工人大罢工····· 91
- 十八 北伐军饮马长江····· 97
- 十九 中央农民运动讲习所····· 102

二十	“八七”会议·····	107
二十一	鄂豫皖革命根据地·····	111
二十二	湘鄂西革命根据地·····	119
二十三	保卫大武汉·····	125
二十四	新四军五师抗战·····	130
二十五	解放武汉·····	136

一 楚的兴起和发展

长江中游和汉水流域，是我国上古文明的一个重要发源地，是中华民族的第二个摇篮。我们的祖先在美丽富饶的荆楚地区，创造了光彩夺目、举世翘首的物质文明和精神文明。楚史是中国古代史中一个非常重要的组成部分，其影响一直延续到近代和现代。

楚的兴起 相传楚的祖先颛顼 (zhuān xū, 音专须)，号高阳氏，是黄帝的孙子。大约相当于中原尧、舜、禹时代，高阳氏的后代散居在江淮。当时古荆州地区，形成许多部落联盟，其中的芊 (mǐ, 音米) 姓，就是楚人。楚人与夏、商、西周有广泛的联系。商朝末年，他们归附周文王。周成王曾封给楚君以子爵的称号，都城在丹阳(今秭归县境，一说在枝江县)。

楚立国前后，荆山一带到处是荒山密林，经济落后，交通不便。为了生存和发展，楚人在极其困难的环境中，艰苦奋斗。史书上记载，他们“辟在荆山，篳路蓝缕，以处草莽，跋涉山林”。篳路是柴车，蓝缕指破旧衣衫。人们身穿破旧的衣服，驾着用荆条编扎的

简陋柴车，在崎岖的山林中，跋涉奔忙。成年累月，流血流汗，苦心经营。整个荆楚地区，靠着这种筚路蓝缕的创业精神，逐步得到开发。

楚君熊渠在位时，注意团结江汉各部落，地域不断扩大。公元前704年，熊通称王，就是楚武王。以后楚文王将都城迁到郢（今江陵县境），有地千里。春秋时期，楚凭借强大的国力，先后吞并四十五个诸侯国。其疆域西进三峡，东接吴、越，南跨洞庭湖，势力伸展到南岭，北过淮河，指向黄河中游。楚成为当时我国南方的强国。

楚庄王的霸业 春秋五霸中，楚庄王熊侣（？——公元前591年）的霸业非常显赫。在湖北古代史上，楚庄王是第一位影响到全国的最杰出的政治家和军事家。公元前613年，庄王继位。当时，楚国正面临内忧外患的严重局势。楚国境内连年饥荒，郢都发生了贵族策动的叛乱；楚的许多盟邦，在晋公的强大压力和拉拢下，纷纷背叛盟约，使楚国非常孤立。在这种情况下，年轻的熊侣即位后，却日夜晏乐，不理政事，三年不出号令。许多大臣的劝说，都遭到他的拒绝。后来，他采纳伍举和苏从的意见，彻底整顿朝政，选任贤能，迅速扭转了局势。他通过加强法制，发展生产，整军经武，使楚国富强起来，并在这个基础上称霸诸侯。

灭庸，是楚庄王扭转局势的关键，也是他在争霸事业中，具有重要意义的第一步。庸是楚国西北方的强邻，地处秦、巴、楚之间，以今竹山县上庸故城为中心。由于庸的战略地位重要，楚历来注重与庸的盟约。庄王即位之初，庸与麇、戎、群蛮、百濮等联合叛楚，使楚四面受敌。庄王三年，军事形势万分危急，郢都随时可能陷落。许多大臣、贵族惊慌失措，主张迁都退却。楚庄王清醒地看到，消极退避无济于事，退却以后，“我能往，寇亦能往”。他果断地决定以攻为守。在军事上，他将打击的重点放在粉碎麇与庸的进攻上；在政治上，他联合秦、巴，争取群蛮，化敌为友；对内，他下令开仓，将库存的粮食分发给军民，稳定民心，提高了军队的战斗力。巩固了后方，楚庄王亲自率师反击，大获全胜，一举灭庸。

公元前606年，晋国内乱，力量削弱。楚庄王乘机北进争霸。楚军饮马黄河，抵达周王京都洛邑。周定王被迫派使臣“慰劳”楚师。楚庄王与使臣王孙满交谈中，询问起“九鼎”的重量。“九鼎”是周王权威地位的代表物，公然打听它们的轻重，表露楚庄王有取代周王地位的意思。这就是历史上震惊全国的“观兵周疆，问鼎轻重”事件。后来楚晋继续争霸。公元前597年，为了争夺对郑等诸侯国的控制权，双方在郟（今河南省荥阳县北）决战。晋军大败，楚庄王的霸业发展到

新的阶段。

楚庄王在位二十三年，“并国二十六，开地三千里。”司马迁在《史记》中，详细地记载了他建立霸业的过程。孔子、墨子、荀子等古代思想家对他都很推崇。楚庄王“三年不鸣，一鸣惊人”的故事，世代传颂。唐初名相魏征，在给唐太宗进谏时，曾引用楚庄王的事例，作为有抱负、善于节制贪欲以成大事的典型。

战国时期的楚国 楚是战国七雄之一。战国时期，楚与中原各国一样，已逐步过渡到封建制时代。在各诸侯国先后开展的变法运动中，楚国的吴起变法，比著名的秦国商鞅变法要早二十四年。

公元前383年，楚悼王任命吴起为令尹，实行变法。变法的主要内容：在政治上，提倡“明法审令”，取消“世卿世禄”特权，精减国家机构；在经济上，奖励“耕战之士”，促进农业生产的发展；在军事上，整顿指挥系统，加强纪律，严格训练，提高军队战斗力。变法促进楚国富强，曾北胜魏国，南收扬越，势力达到今广西西北角。但是新法实行才两年，悼王突然死去，楚国旧贵族叛乱，吴起被乱箭射死，变法失败。

经过多年征战，在战国七雄中，楚的疆域最广大。楚威王时，楚军攻取越国浙江以西的土地，又派将军庄蹻（音乔）带兵入滇（今云南），扩地数千里。战国中期以后，秦国崛起，六国畏惧。楚怀王听信张仪的谎

言，撕毁与齐合纵的合约，与秦连横。公元前299年，秦楚交战，楚败，怀王被诱骗至秦都病死，楚国逐渐衰落。公元前278年，郢都陷落。战国末年，楚都曾迁至今安徽省寿春县。公元前223年，秦灭楚。

从春秋到战国，楚的不断征战和扩展，促使先进的华夏文化向南方传播。被征服的庸、随、曾、濮、巴、群蛮的文化，也都融合进楚文化。各族人民共同为中华民族的古代文明增色生辉。楚灭晋国之前，基本上已控制南部中国。对于后来秦建立统一的多民族国家，楚作出了重要的贡献。

楚的经济发展 在八百多年的历史中，楚不断扩展，争霸称雄，重要原因之一是注意发展生产，从而奠定了雄厚的经济基础。楚的政治、经济重心在江汉平原。长江中游物产丰富，交通方便。荆州地面土地肥沃，气候温和。加上人民勤劳智慧，发展生产的有利条件很多。早在新石器时代，这里就有比较发达的原始农业和手工业。楚国有见识的统治者历来都注意发展生产。孙叔敖在辅助楚庄王争霸过程中，十分重视农业生产。他引导百姓不误农时，做到“秋冬劝民山采，春夏以水，各得其便，民亦乐其生。”孙叔敖组织兴修不少水利设施，如沮漳河下游的灌溉工程，有力地促进了农业生产的发展。

近年考古发现，楚国的采矿和冶炼技术，不仅在全

国处于领先地位，在当时全世界范围内，其水平之高，也是居于最前列的。铁器的广泛使用，是楚国社会生产迅速发展的表现，也是从奴隶制时代进入封建制社会的重要标志。在出土的战国楚墓文物中，有大量的铁制兵器和铁制农具。科学家曾研究过一把楚国铁铲，用现代金相化学的检验手段，发现竟是采取“高温液体还原法”这种科学的制作方法制成的。

随着农业和手工业的发展，凭藉水陆交通方便、物产丰饶，楚的商业贸易也很发达。战国时代，郢都“西通巫巴，东有云梦之饶”，长时期内都是沟通四方的商业中心。楚怀王曾经颁发“鄂君启节”，作为往来商旅专用的通行证。楚国发行的铸金货币“郢爰”（yūan 音援），曾在大半个中国流通。

思考与练习

1. 结合楚国兴起和发展的史实，谈谈对“筭路蓝缕”创业精神的认识。

2. 楚庄王“三年不鸣，一鸣惊人”，“观兵周疆，问鼎轻重”的历史事实怎样？

二 铜绿山古矿冶遗址

遗址的发掘 离现代工业城市黄石不远，有一座

古代因“大兴炉冶”而得名的大冶县城。在群山环抱的大冶湖边，屹立着一座古老的矿冶遗址——铜绿山。这处遗址是在1973年被发现的。它是建国以来重大考古发现之一，也是我国迄今发掘的古代采矿冶炼遗址中年代最早、生产时间最长、规模最大的一处。

铜绿山所在的大冶县，春秋战国时期是楚国的辖地。楚国虽然开发较晚，但凭借它丰富的自然资源和优越的社会条件，很快发展为我国南方的政治、经济、文化中心。新中国建立以来，在原楚国的境内出土了大量珍贵文物，诸如商代造型庄重的人面方鼎，纹饰精致的青铜像尊，音色悠扬的战国编钟，光彩夺目的越王宝剑，色泽如新的彩绘木雕，还有云梦秦墓竹简等举世闻名的珍品。尤其是1978年随县大墓出土的整套青铜编钟(六十五件)，更可视为楚地铜器的典型代表。这些铜器不仅铜质优良，造型巨大，而且工艺精美，品种繁多，反映了当时高度发达的青铜冶铸技术。

据《大冶县志》记载：铜绿山“山顶高平，巨石对峙，每骤雨过时，有铜绿如雪花小豆点缀土石之上，故名。”奇特的地貌和遍地盛开的莹蓝色的铜草，吸引着历代矿工到这里来开发铜矿资源。至今，地上堆积着四十万吨以上的古代炼渣，地下古矿井分布密集，还有多种形式的炼铜竖炉。经过考古发掘，从铜绿山

古矿冶遗址已经清理出来的有不同时代、不同结构、采用不同支护方法的竖井数百座，大小平巷近百条，春秋时期的炼铜竖炉八座。此外，还发现宋代炼铜地炉十七座。随同出土的还有大量用于采矿和冶炼的铜、铁、竹木、石制生产工具。它们真实地记载着我国矿冶发展的悠久历程与卓越的技术成就。

开采与冶炼 根据测定和文物年代鉴定，已发掘的有春秋时期及其以前的矿井，一般开采较浅，井小巷短，使用铜、木工具开采；还有战国到汉代的矿井，主要使用铁、木工具。

在采掘方法上，运用木支护结构的竖井、斜井、平巷联合开拓法进行深井开采，是铜绿山矿区古代开采技术的显著特点。矿井是由地面垂直向下开拓的，竖井开到含有富铜矿的地方，便向侧壁开拓横巷，然后再在巷的下部开盲井。这样，初步解决了井下的支护、通风、排水、提升和照明等一系列复杂的技术问题。

战国以前的矿井开采深度在二十至三十米左右。井巷支护的方法是将支架砍成矛状，插入井壁之中，以防止井架滑动。战国到汉代的矿井深四十至五十米左右。竖井支护出现搭接式方框支架，方框层层叠压，支护竖井井壁。

在通风方面，聪明的工匠创造了利用井口高低不

同所产生的气压差，形成自然风流；并采取关闭已废弃的巷道的办法来控制风流，使其流向采掘方向，保证风流能达到最深的工作面。

为了解决排水问题，当时的工匠利用木制水槽等简单工具，构成井下排水系统。先把水引到积水井，再用水桶提出井外。

对于挖掘出来的矿石则采用分层提升的办法，利用辘轳等提升工具，将其从几十米深的井底提出井面。

已经发掘出的春秋早期炼铜鼓风竖炉，其炉体结构基本上具备了现代鼓风炉的式样。在两三千年前就能使用鼓风竖炉炼铜，这在世界上是独一无二的，它比国外要早近两千年。

遗址内遗存的古代炼渣分布范围很广，堆积层达三米，总量约四十万吨。古炼渣均呈碎片状，表面光滑，证明渣的流动性能良好。渣的熔点测温在 1200°C 左右，温度控制适宜。渣样检验表明，渣型合理，渣含铜大多低于百分之零点七，粗铜含量在百分之九十三以上（现代要求为百分之九十二至百分之九十五）。这些都说明，我国古代冶炼技术已达到很高的水平。

深远的影响 铜绿山古矿冶遗址时代久远，延续时间长，估计一共冶炼了八至十万吨铜。它是我国古代劳动人民勤劳智慧的结晶，也是我国古代矿冶技术发