

最新

中草药

真伪鉴别

实用大全

一部最有影响的药典巨著

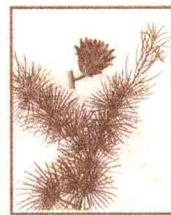
实用中草药图鉴

李国防
张家林 编著

中医古籍出版社



最新



中草药真伪鉴别

李国防 张家林 编著



实用大全

中医古籍出版社



目 录

名贵中药类

人参	3	天花粉	61
三七	13	天南星	63
西洋参	16	天葵子	65
巴戟天	17	川木香	66
何首乌	20	太子参	67
天麻	22	牛膝	69
胖大海	25	升麻	70
灵芝	26	丹参	74
苦丁茶	28	乌头	76
羚羊角	29	乌药	77
鹿茸	30	玉竹	78
燕窝	32	甘松	80
冬虫夏草	33	甘草	81
		甘遂	83
		龙胆	84
		北沙参	87
		仙茅	89

根茎类

三棱	39	白及	90
土茯苓	40	白术	91
大黄	43	白头翁	93
大戟	46	白芍	95
木香	48	白芷	97
木通	49	白附子	99
山豆根	51	白茅根	101
山药	53	白药子	103
山柰	56	白前	104
山慈菇	57	白蔹	108
川牛膝	59	白薇	110



大腹皮·····	245	柿蒂·····	291
天仙子·····	245	鸦胆子·····	292
马兜铃·····	246	韭菜子·····	293
木瓜·····	248	急性子·····	294
巴豆·····	251	前胡·····	295
白豆蔻·····	251	莲子·····	297
红药子·····	253	桃仁·····	298
苏子·····	254	胡芦巴·····	299
苏梗·····	256	益智·····	300
砂仁·····	256	牵牛子·····	300
甜瓜蒂·····	259	菟丝子·····	302
槟榔·····	259	蛇床子·····	304
藜芦·····	260	椿皮·····	306
石莲子·····	262	酸枣仁·····	307
白果·····	263	榧子·····	309
白扁豆·····	264	蔓荆子·····	310
白鲜皮·····	265	锦灯笼·····	311
地肤子·····	266	槐角·····	312
赤小豆·····	269	棕榈子·····	313
花椒·····	270	猪牙皂·····	313
苍耳子·····	272	葶苈子·····	314
乌梅·····	273	蒺藜·····	317
龙眼肉·····	275	金樱子·····	319
佛手·····	275	紫荆皮·····	320
地骨皮·····	277	牡丹皮·····	322
青箱子·····	278	决明子·····	326
苦楝皮·····	280	连翘·····	328
萆澄茄·····	282	肉苁蓉·····	328
荔枝核·····	283	王不留行·····	330
枳壳·····	283	薜荔·····	331
枳实·····	285	无花果·····	333
枳椇子·····	287	木鳖子·····	334
柏子仁·····	288	五味子·····	335
枸杞子·····	289	翼梗五味子·····	335



牛蒡子·····	336	南刘寄奴·····	381
白果·····	338	北刘寄奴·····	382
婴粟壳·····	339	钩藤·····	383
厚朴·····	339	凌霄花·····	386
地黄·····	342	益母草·····	388
半夏·····	342	淫羊藿·····	390
玄参·····	343	密蒙花·····	392
女贞子·····	343	款冬花·····	394
川楝子·····	345	葛根·····	395
山茱萸·····	345	藿香·····	397
花叶全草矿类			
土鳖虫·····	351	谷精草·····	399
大青叶·····	352	葛花·····	400
大蓟·····	354	紫苏叶·····	401
小蓟·····	356	贝母·····	402
木贼·····	357	水田七·····	407
五灵脂·····	358	水獭肝·····	408
瓦楞子·····	360	牛黄·····	409
瓦松·····	361	马尾连·····	410
水蛭·····	362	马宝·····	412
艾叶·····	362	马鞭草·····	413
石斛·····	364	乌梢蛇·····	414
合欢皮·····	368	合欢花·····	416
红花·····	369	红藤·····	417
伸筋草·····	370	芫花·····	418
鸡血藤·····	371	芦荟·····	418
鸡冠花·····	373	苏合香·····	419
玫瑰花·····	374	杜仲·····	419
枇杷叶·····	375	旱莲草·····	421
佩兰·····	376	辛夷·····	423
金银花·····	377	沉香·····	424
鱼腥草·····	379	阿魏·····	426
卷柏·····	380	枫香·····	427
		松香·····	427
		败酱草·····	428

实用中医
百宝箱

最新

中草药真伪鉴别

实用大全

使君子	431	番红花	440
胡麻子	432	番泻叶	441
夏枯草	433	墓头回	442
菖蒲	434	蒲黄	443
菊花	435	零陵香	444
淮通	436	薄荷	445
续随子	437	藤黄	445
琥珀	438	瞿麦	446
萱草	438	翻白草	447
棕板	439	传统经验鉴别术语解释	449
鹅不食草	440		



名贵中药类



人 参

人参始载于《神农本草经》，列于上品，是一种具有明显扶正固本作用的抗衰老药物。人参因其根与人形近似而得名，为我国特产名贵药材之一。原植物系多年生草本，原为野生。野生人参又称“山参”，生长年限不等，以年久者质佳。多年来由于过度采挖，产量逐年减少，供不应求，价格十分昂贵。因此，人参由野生逐渐转变为人工栽培。特别是近几十年来，我国人参的栽培事业有了长足的发展，产量增加，价格回落，故目前绝大部分商品人参均为人工栽培品。

人参为著名的补气药，具有大补元气、补脾益肺、生津止渴、安神益智的功效。临床上主要用于大病、久病。大失血所致的气虚欲脱、脉微欲绝之证以及脾气不足、食少便溏、消瘦乏力、脉虚自汗、消渴、心神不安、心悸怔忡、失眠多梦等症。现代常用于调节免疫、调节心血管功能。调节糖和脂质代谢、抗衰老、抗休克、抗癌等。含有多种人参皂苷、人参多糖。人参多肽以及人参挥发油等成分。人参在我国主产于吉林。辽宁、黑龙江等地，国外产于朝鲜。韩国、俄罗斯远东地区。人参根据生长环境不同可分为“野山参”、“移山参”和“园参”；根据加工方法不同可分为“白参”和“红参”。新鲜者称为“水参”或



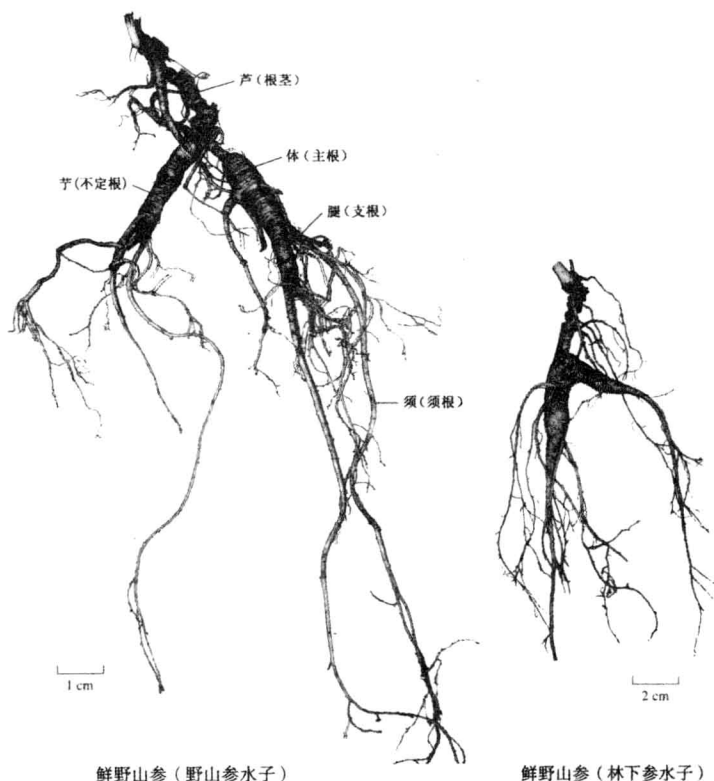
人参原植物



“水子”；干燥者称为“生晒参”。

(一) 野山参

野山参属人参中一个野生的种类，资源稀少，价格昂贵。用单味野山参配伍的“独参汤”疗效确切，久负盛名。



野山参水子

纯野山参是种子自然脱落或由动物携带掉落，在山区林间自然生长，被放山者发现而挖掘的人参。通常生长年份越长，野山参的品质越佳，纯野山参的参龄一般在数十年或上百年。由于过度采挖，纯野山参逐年减少，从 20 世纪 80 年代开始，已经有仿自然种植，即将园参或移山参的种子人为播种于山林下，让其自然生长，不除草。不施肥，在自然环境中优胜劣汰，产量并不很高，因此亦属野山参的范畴，被称为“林下山参”、“林下参”或“籽海参”，目前参龄一般在 25 年以下。

由于野山参价格昂贵，又与移山参、园参植物来源和化学成分相同，到目前为止，外形观察仍是唯一的鉴别手段，技术要求较高。因此用移山参和园参来冒充野山参的现象较为普遍，用刀刻、胶水粘接成工艺参来冒充野山参的现象时有发生。



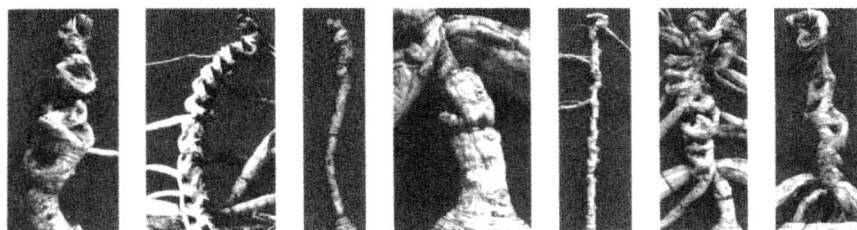


野山参的鉴别一般可从“芦”、“体”、“腿”、“须”四个方面来进行,主要术语有:

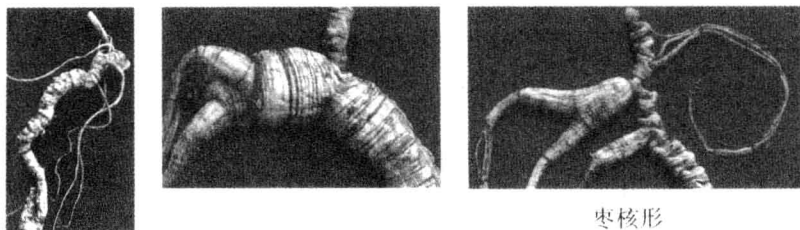
1. 芦 又称芦头,为植物的根茎部分。

(1)芦碗 根茎上茎脱落后形成的碗状疤痕。芦碗一般一年产生一个,可估计山参的年龄。芦碗在芦头上的排列形式主要有:

①马牙芦:芦碗较粗大,形如马牙,一般分布在芦头的上部,排列较疏。



马牙芦 对花芦 线芦 圆芦 竹节芦 三节芦 二节芦

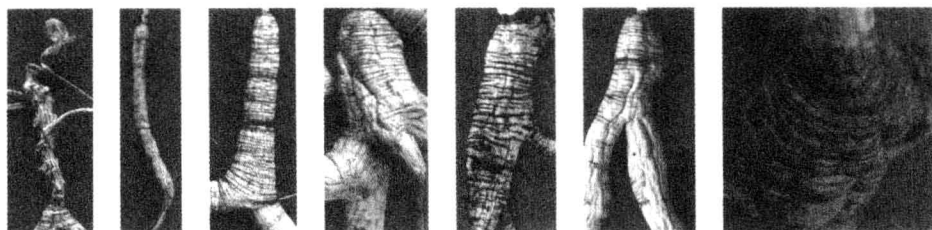


雁脖芦

短横体

枣核形
芦

细长圆锥形



转向芦

顺长体

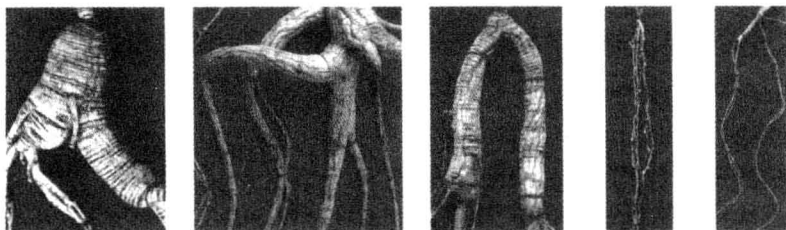
下坠体

锦皮

糙皮

嫩皮

铁线纹



跑纹

圆锥腿

下坠腿

珍珠疙瘩

皮条须

野山参术语图例

②对花芦:芦碗排列紧密、整齐且左右交互节间极短。

③线芦：芦头上芦碗不明显、粗糙且较细长的部分。

④圆芦：芦头下部呈圆柱形且较光滑的部分，是山参的重要特征。形成的原因是小参时留下的芦碗随年龄的增长，芦头不断增粗而消失。长成光滑的圆芦，一般估算需30年以上。

⑤竹节芦：芦碗间距长，形如竹竿。

⑥三节芦：即同时具备三种芦碗排列形式的芦头，如上部为马牙芦、中部为对花芦、下部为圆芦。

⑦二节芦：即同时具备两种芦碗排列形式的芦头，如上部为马牙芦或对花芦、下部为线芦或圆芦。

⑧雁脖芦：指芦头细长，弯曲如大雁的颈脖。

⑨转向芦：指芦碗从下到上发生偏转，不在同一个侧面上，常是山参被移动过的标志。

(2) 芋：根茎上长出的不定根，呈细长圆锥形、枣核形或蒜瓣形。

2. 体 为植物的主根部分，一般最为粗大。

(1) 体形

①短横体：又称灵体，主根粗短，侧根横向生长，形状有横形、菱形、元宝形、疙瘩形等。

②顺长体：主根直立、粗大，呈圆柱形、圆锥形或纺锤形。

③下坠体：指主根下部臃肿膨大，常是山参被移动过的标志。

(2) 外皮

①锦皮：指紧细平滑且有光泽的外皮，似如锦缎。

②糙皮：又称“老皮”，指多皱缩而少光泽的外皮。

③嫩皮：指色白、脆弱、幼嫩的外皮。

(3) 纹

①横纹：指参体上部(肩部)的横向皱纹，分螺旋状横纹、环状横纹、断续横纹。呈黑色、细密且连续的横纹又称“铁线纹”。10年以下的山参一般无横纹。

②跑纹：指参体上的横纹延伸至中下部。

3. 腿 为植物的侧根部分，多为2条。

(1)圆锥腿：指侧根上粗下细呈圆锥形。

(2)下坠腿：指侧根下部臃肿膨大，常是山参被移动过的标志。

4. 须 为植物的须根部分，一般较细长。

(1)珍珠疙瘩：指须根上的小疣状突起，通常是休眠的小须根或小须根脱落的残基。

(2)皮条须：指须根细长不乱，在新鲜或湿润后柔韧性较强，不易甩断。



真品

【来源】为五加科植物人参野生品的干燥根及根茎。

1. 野山参(野山人参、生晒山参)

【性状】呈人字形、菱形或圆柱形，大小不一，形体自然。芦头细长，与体等长或更长，稍弯曲；上部芦碗密集，常具明显的三节芦或二节芦，圆芦短而明显；节较粗，常为枣核形或蒜瓣形，下垂。体表面灰黄色，皮紧而细，有光泽，略具纵皱纹，上端具铁线纹，下端不膨大。腿短圆锥形，多为2条，分叉较大。须少而细长，为体和腿的2倍以上，有明显的“珍珠疙瘩”。质大多松泡，少数硬实。有人参气香，味甘、微苦。

2. 林下山参(林下参、籽海参)

【性状】呈圆柱形、菱形或人字形。芦头与体等长或较长；马牙芦、竹节芦居多，圆芦粗糙不光滑，芦碗不转向；宁小而细，多下垂。体表面淡黄白色至灰黄色，皮细嫩，微有光泽，具纵皱纹，上端具环状横纹，间距较大，常向下部跑纹，下端不膨大。腿长圆锥形，1—4条，不下坠。须少而细长，为体和腿的2倍以上，可见“珍珠疙瘩”。质轻。有人参气香，味甘、微苦。

【伪品及易混品】

1. 移山参假冒

【来源】为五加科植物人参半栽培品或栽培品的干燥根及根茎。冒充野山参的主要有“山参扒货”、“池底参”、“老栽子上山”和“园参扒货”等。

山参扒货是将野山参周围的小参，挖出后移栽在自家附近的山林下并自然生长而成。

池底参是园参采收后或参苗换地后遗漏下来的人参经多年生长而成。

老栽子上山是指从园参中挑选形似野山参的人参，经人工修整再埋于山林下并自然生长而成。

园参扒货是指从园参中挑选形似野山参的人参，经人工修整再埋于参地里继续生长而成。

其中山参扒货的本质是野山参，形态与野山参接近，其余均属园参，形态与野山参相差较远。由于移山参均有人为移动的过程，在形态上如芦碗的排列。体和腿的粗细等方面发生改变，加上为加快移山参生长速度而整地、除草、杀虫、施肥，使外形变化更大。

【性状】呈圆柱形、人字形或菱形，形体不自然。芦头直立，或突然拐弯，或细长，或上细下粗；多为转向芦、竹节芦，芦碗稀疏，圆芦不明显或不自然细长；宁横生或上翘。体表面灰白色至灰黄色，无光泽或略有光泽，具纵皱纹和沟纹，上部或全体有粗而浮浅环状横纹或断续横纹，有的无纹，下部略肥大。腿1~多条，分叉小



或不自然,下坠明显。须细嫩,常多而乱,有的整体如扇形,“珍珠疙瘩”不明显。质松泡。有人参香气,味甘、微苦。

2. 伪制品

为移山参、园参的某些部分通过刀刻、拼接形成状如野山参的假参。常见的形式有:

(1)接芦头 芦头由数段园参的芦头连接而成,放大镜下可见粘接线或面,或用真野山参的芦头插入移山参体粘接而成,拼接部位常见胶水斑。

(2)拼体 用两个圆柱形的小参相对拼合冒充左右分开的横灵体山参。

(3)刻横纹 用刀在移山参或园参体的上端刻出横向环纹,抹上泥土假冒黑色的“铁线纹”,但纹粗,不自然。

(4)接腿 用竹签、铅丝拼接或用胶水粘接。拼接部位常见拼接环线或斜线,胶水粘接处常环状突出、发硬或有发亮胶水痕迹。

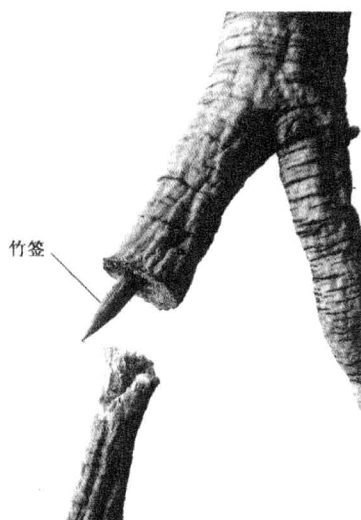
(5)接须 将数条参须上下连接冒充野山参清疏细长的须。拼接部位常见环状突出、斜接纹或“人”字接线,上下须有色差或纵皱纹不连续。



拼体



刻纹



接腿



(二)园参

园参为人参的一个栽培种类,国产参包括生晒参、糖参。大力参、活性参等,进口参包括朝鲜白参、日本白参等。目前使用最多的是生晒参,其伪品主要是与生晒参形态相似的植物根,如桔梗、南沙参、野豇豆等。

真品

生晒参(人参、生晒人参)

【来源】为五加科植物人参栽培品的干燥根及根茎。

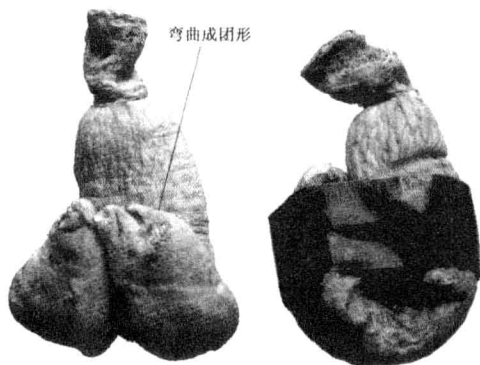
【性状】呈纺锤形或圆柱形。芦头短;芦碗较大而稀疏。体表面灰黄色,无光泽,上部或全体有疏浅而断续的粗横纹及明显的纵皱纹。腿2~3条,不分叉,丛生多数细长的须,偶有不明显的细小疣状突起。质较硬。断面淡黄白色,粉性,有一棕黄色环纹,皮部有棕黄色的小点及放射状裂痕,木部有放射状纹理。有人参香气,味甘、微苦。

朝鲜白参(高丽白参)

【性状】呈圆柱形或弯曲团形。单芦或双芦,芦碗粗大。表面大多已去皮,白色,未去皮者黄白色,具纵皱纹,体上部可见疏浅而断续的粗横纹。腿多为2条,粗壮。须已除去。质坚实。断面粉性足。气香特殊,味甘、微苦。



园参



朝鲜白参





【伪品及易混品】

1. 桔梗(土人参)假冒

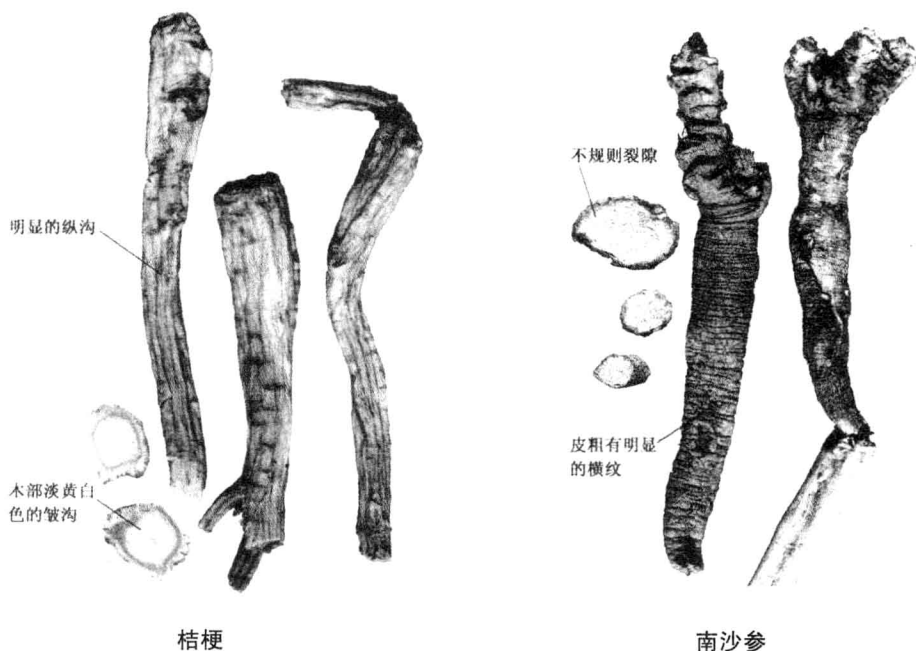
【来源】为桔梗科植物桔梗的干燥根。

【性状】呈圆柱形或纺锤形，下部渐细，略扭曲。芦头较短或不明显；芦碗数个，半月形。体表面无皮者白色或淡黄白色，有皮者表面黄棕色至灰棕色，具明显的纵沟，并有横长的皮孔样斑痕及支根痕，上部有横纹。腿有1~2分枝。质脆。断面不平坦，有一棕色环纹，皮部类白色，有裂隙，木部淡黄白色。气微，味微甜而后苦。

2. 南沙参假冒

【来源】为桔梗科植物轮叶沙参的干燥根。

【性状】呈圆锥形或圆柱形。芦头较长，粗糙；芦碗不明显。体表面黄白色或淡棕黄色，凹陷处常有残留粗皮，上部有明显的横纹，呈断续的环状，下部有纵皱纹及纵沟。腿一般不分枝叉。体轻，质松泡，易折断。断面不平坦，黄白色，多不规则裂隙。气微，味微甘。



3. 野豇豆根假冒

【来源】为豆科植物野豇豆经蒸制加工而成的干燥根。

【性状】呈圆柱形。无芦头，无芦碗。体表面黄棕色或灰棕色，有纵皱纹，可见细毛状纤维。质坚硬。断面有白色筋脉点，中央常有空隙。有豆腥气。

4. 华山参假冒