

羅麗容 著

中國神廟
劇場史

送作汪敏



看

江蘇風俗每屆春間鄉人
擇曠野處所蓋搭戲臺
禁園子弟演劇賽會迎
神以祈年穀豐稔因而
具酒食以祝用歡呼
暢飲舉國若狂昔
有人作詩以詠其事
中有黃籃已扎送將
去魚肉穿腔搬出木小
弟自然無氣老兄何
必費錢財七句可憐情
景適其前月初旬揚
州茶鄉猶演戲塚
而觀者頗亦擁塞致將
茶臺危墻搗倒牆下為
真害其上蓋有板房一將
海例江翻人遂約以跌入窖
中飽飲木庫香味而食前
之鹽環繞聲呼某童子
者尤為驚特難言述
玉曲終苦上諸人始
得後之而散聞有一
女孩跌被踏斃直
玉黃昏時始經
其父母痛哭昇
歸云





中國神廟劇場史

作者◎羅麗容

國家圖書館出版品預行編目資料

中國神廟劇場史／羅麗容著．——初版．——臺

北市：里仁，2006〔民95〕

冊； 公分

ISBN 978-986-6923-02-9（平裝）

1.劇場—中國—歷史

981.92

95018111

· 本書經作者授權在全世界出版發行 ·

中國神廟劇場史

羅麗容 著

校讎者：作者自校

發行人：徐秀榮

發行所：里仁書局（請准註冊之商標）

台北市仁愛路二段98號5樓之2

電話：(02) 2391-3325 · 2351-7610 ·

2321-8231

FAX：(02) 3393-7766

Email：lermbook@ms45.hinet.net

郵政劃撥：01572938「里仁書局」帳戶

排版：鴻柏印刷有限公司

印刷所：福霖印刷有限公司

西元二〇〇六年九月三十日初版

本書編號：

000285

參考售價：平裝 500 元

ISBN-10：986-6923-02-9（平裝）

ISBN-13：978-986-6923-02-9（平裝）

序

自王國維《宋元戲曲史》開中國古典戲曲研究之先河以來，戲曲學者的研究方向，普遍集中在戲曲與文學史、劇本文學的關係之中，換言之，將戲曲研究視為中國文學史長河中，唐詩、宋詞的延續，這已是傳統觀念中，牢不可破的一環。王國維說：「輒思究其淵源，明其變化之跡，以為非求諸唐、宋、遼、金之文學，弗能得也。」¹這就是將戲曲研究置於文學史範圍中的濫觴，以至於七零年代之前，大多數中國古典戲曲的研究者，開始作戲曲鑽研之際，莫不以此為切入點。

戲曲之道，固不可與文學強拆而為二，然其歸屬於民間綜合藝術的成份還是多於文學，所以古典戲曲的研究範疇，除了文學角度的探討之外，還有許多領域是過去學者專家所未及涉足者。

自前一世紀三、四零年代以來，治戲曲的前輩學者專家，如：董每戡、趙景深、周貽白、錢南揚等，皆已陸續踏出「戲曲文學史化」的狹窄範圍，試圖在傳統的研究方法中，改弦易轍，作其他領域的探索，雖然也有不錯的成績，然而礙於文獻材料之不足、客觀條件的限制，難有亮麗的成就。

五、六零年代戲曲研究工作大多擺在劇團與老藝人間的普調工作上，主要以整理發掘劇目及記述老藝人之聞見為主，已取得不錯的成績。

七、八零年代的戲曲界開始有了新的研究門戶，主要是古典戲曲研究者對戲曲文物、田野調查的重視，啟發了研究的新契機。古劇場的調查研究也就是在這種風氣下醞釀出來的。劇場研究是屬於戲曲文物研究中的一部分，目前中國對戲曲文物的研究約可分為：

劇場、雕塑、碑刻、戲畫、抄刻本、舞臺題記、其他等七大類。而《中國大百科全書·戲曲曲藝》為劇場所下的定義云：「戲曲的觀演場所。從歌舞、百戲的觀演場所演進而來，歷史上有過不同的形態和名稱。②」可知劇場研究應當回歸到原始藝術時期，戲曲萌芽的原始歌舞場所，再配合戲曲史的發展過程，方能正確的看出劇場的演變及特色。

劇場研究在戲劇史上是一件重要工作。上古時代，民智昏渺，以為通過對神靈的模仿，可以直接控制事物的結果③。而對大自然的模仿控制失敗後，轉為對神靈的崇拜敬畏與乞憐。神靈崇拜深植人心之後，原始宗教行為逐漸產生，導致自然崇拜、圖騰崇拜、祖先崇拜等一系列信仰祭祀行為之生發，就中上之民而論，古文獻及文學創作中的「歌八闋⁴」、「舞雩⁵」、「方相氏驅儻⁶」、「楚人揚桴拊鼓、吹竽彈瑟、清歌曼舞⁷」以迎神、降神、祈神、送神，實為祭祀行為之必然條件，亦為戲劇本體發生之邏輯起點⁸。而其邏輯起點，必然牽涉到表演場所之問題，因此劇場之誕生是與戲劇本體同時發生，甚至是在戲劇演出之前就必須要思考解決的問題。故研究劇場的發生形成與沿革變遷，等同於研究一部戲劇演出史。

戲劇發生的邏輯起點既定在先民對神靈的崇拜祭祀信仰，則祭拜儀式即是最原始胚胎期的戲劇表演，祭祀地點即是最早的神廟劇場。故可推知中國最早的神廟劇場當是以實施原始巫術或祭拜圖騰為目的之洞穴或坪垣平野，換言之，洞穴、坪垣、平野即是廣義的、最早期的神廟劇場。然而具體戲曲文物的碑刻顯示，有關中國神廟劇場建築的具體存在，遲至北宋方有之，金元時期逐漸普及，明代中晚期之後開始改革，清代當為神廟劇場的完成期。故從最原始廣義的神廟劇場的發生，到北宋的具體神廟劇場出現為止，這段期間，戲劇的祀神表演是在何處舉行，此問題直接牽涉到神廟劇場

的淵源與演變，也間接牽扯出戲劇的演出問題。

針對於此，筆者將神廟劇場從唐以前的「無」，到宋以後的「有」，其間有關神廟劇場之淵源演變，及戲劇表演史上娛神與娛人分隔的關鍵，分爲四階段觀察之：其一，就人類原始崇拜意義而論；其二，就漢魏六朝至隋，以娛人爲主的百戲而論；其三，就唐代百戲雜技、人神同娛的地點——寺廟而論；其四，就宋代人神分娛的地點——瓦舍、神廟劇場而論。如此劃分的首要研究關鍵，在於將以下觀念的提出與證明：

其一，漢魏六朝的百戲，奠定了戲曲史上娛人娛神的初基。

其二，隋唐的寺廟隨之發展出：娛人的劇場與娛神的露臺，兩大分野。

其三，當人神分途的娛樂觀念逐漸成熟後，宋代娛人與娛神的場地分而爲二，祀神方面，寺廟保留大殿前設露臺的觀念，再加以發展改進就是神廟劇場；娛人方面，由於寺廟的劇場空間有限，兼之表演百戲雜技已超過寺廟的社會功能，所以將此部分的表演遷至都會繁華熱鬧之處，加以發展，便成爲宋代所謂的瓦舍。至於宋代的娛人場所何以突然有「瓦舍」之出現？何以謂之瓦舍？有關此點筆者在本書第一章〈中國古劇場演變概論〉第四節將有詳細探討。

本書除了緒論與結論外，又分六章，各章節探討項目如下：

緒論探討原始藝術與戲劇之間的關係；分爲：藝術的源頭，原始藝術研究，原始藝術精神，原始巫術、圖騰崇拜與戲劇等四部分討論。

第一章概述中國古劇場之演變，僅就清代以前中國古典戲曲的觀演場所來做研究重點，而這類型的研究又同時配合著中國戲劇史的發展來作探討，企圖以中國古典戲曲史的發展爲經，演出場所的演變爲緯，並配合廖奔《中國戲劇圖史》及其他相關書籍的研究圖

片，希望能勾勒出一個中國古典戲曲觀演場所的輪廓，並且能正確的看出其原貌與演變。首先將中國古劇場的演變，按照戲曲史的發展分爲五個時期，並將各期的演劇場所定下標題，以醒眉目：一、原始社會先秦時期——以洞穴大自然的平垣及平野爲舞臺的時期；二、漢魏時期——以廣場、廳堂、屋宇殿庭爲表演場所的時期；三、隋唐時期——以戲臺、廟前廣場、看棚、樂棚爲表演場所的時期；四、宋金元時期——以瓦舍勾欄、露臺與神廟戲臺爲表演場所的時期；五、明清時期——以堂會、戲園、神廟戲臺、清宮戲臺、臨時戲臺、水畔戲臺、會館祠堂戲臺爲表演場所的時期。各期之下又配合當時戲曲史之發展特色而作更進一步之闡論。

第二章探討神廟劇場之淵源。將神廟劇場從唐以前的「無」，到宋以後的「有」，其間有關神廟劇場之淵源演變，及戲劇表演史上娛神與娛人分隔的關鍵，分爲四階段觀察之：其一，就人類原始崇拜意義而論；其二，就漢魏六朝至隋，以娛人爲主的百戲而論；其三，就唐代百戲雜技、人神同娛的地點——寺廟而論；其四，就宋代人神分娛的地點——瓦舍、神廟劇場而論。

第三章探討神廟劇場之形成與演變。分爲從宋到金元時代——露臺興衰與樂棚、舞亭之過渡；明代神廟劇場之形成與演變；清代神廟劇場之形成與演變等三部分討論之。

第四章說明神廟劇場之主要建築特色。繼宋金元神廟劇場之後的明清神廟劇場，在中國神廟劇場史上，會產生何種變化？在「無戲樓則廟貌不稱，無戲樓則觀瞻不雅」的觀念下，神廟劇場除數量增多而外，建築物整體或細部，是否顯示出歷史變遷之痕跡？針對於此，本書就外觀形式、內部構造、內部雕飾等方面分別說明宋、金、元、明、清各代神廟劇場不同於其他時代的建築特色。

第五章就宋金元與明清時期的演劇記錄及表演劇目，探討神廟

劇場之演劇狀況。

第六章探討神廟劇場之文化意涵與影響。宋金元明清五代，彼類戲臺，曾經有過怎樣的演劇風華？其所顯示出之文化意涵又如何？是本章要探討的重點。

結論部分總結神廟劇場在各方面的貢獻。一、神廟劇場文物在戲曲史上的貢獻；二、神廟劇場在建築美學上的貢獻；三、神廟劇場在民俗學上的貢獻。

2002年10月筆者代表東吳大學文學院到蘇州大學從事學術交流工作之時，參訪過幾個蘇州地區的古戲臺，深深覺得研究古建築是一件有趣的事，就古劇場而論，雖然大部分的建築物表象所呈現出來的都是斑駁不堪的歲月刻痕，然而在這種已經褪掉時代光環的建築物當中，所蘊含的人生哲理、人文景觀、文化意涵、美學觀點等等，對現代人而言，都可說是取之不盡、探之不竭的文化寶藏；而以神廟劇場作為研究對象的論文，與其他方面的戲曲論文比較起來，還不算是卷帙浩繁，早期的二零年代有周貽白《中國劇場史》⁹；五、六零年代有王遐舉《中國古代劇場》¹⁰；前者受限於先天條件之影響，真正涉及劇場的部分並不多見；而後者資料雖較前者多，然僅以油印稿方式傳世，影響層面不大；到了八、九零年代，由於中國古戲曲文物的大量發現，吸引不少學者從事這方面的研究，戲曲學者例如廖奔，掌握大量文獻文物資料，完成《中國古代劇場史》、《中國戲劇圖史》等書；王強《會館戲臺與戲劇》也是以現存古戲臺中的會館戲臺為研究考察的對象而完成的著作；馮俊杰《戲劇與考古》、車文明《中國神廟劇場》皆是利用戲曲文物資料，寫成單篇論文集結而成的專業書籍。處在這種研究古劇場的優秀著作如雨後春筍般興起的狀況下，在這個領域中，彷彿已經沒有置喙餘地了，實則不然，就如同廖奔在《中國古代劇場史》的序言

上所說：

中國劇場史研究所能依據的資料是零亂的、斷續的、缺乏整體感的，它們需要綜合梳理。因此本書在筆法上只得以考證為主，目的在於說明問題。^①

這段話顯現出研究中國古劇場的空間還是十分寬廣，廖奔蒐集資料首重考證與說明，然而借著考證所得，將劇場的演變，完全接合還原為「史」的原貌，是他目前力所未逮之處。筆者乃不揣翦陋，以前人相關研究成果及大量出土的戲曲文物資料為立足點，甘冒添足續貂之譏，寫作《中國神廟劇場史》，為此艱鉅的任務試作拋磚引玉的工作。承蒙臺北里仁書局徐秀榮先生慨允付梓，方能刊行，若此書出版之後，還能對學界有些微薄貢獻，此乃筆者夢寐以求、三生有幸之事也！

以上云云，權充為序，謬誤之處，懇祈海內外方家學者，不吝指正！

羅麗容

二〇〇六年九月於臺北雨墨齋寓所

-
- ① 王國維：《宋元戲曲考·序》，收入《王國維戲曲論文集》，（臺北：里仁書局，1993年9月），頁3。
- ② 《中國大百科全書·戲曲曲藝》：（北京：中國大百科全書《戲曲曲藝》編委會，1983年3月）頁452。
- ③ 廖奔《戲曲文物發覆》云：「到了舊石器石代的晚期，距今五六萬年以前，出現了交感巫術信仰，它帶來人類自覺和大量的模仿行為——原始人以為通過對事物靈的模仿，可以控制事物，因而模仿過程——操縱靈的過程就可以決定實際生活的結果。」（廈門：廈門

- 大學出版社，2003年12月），頁2。
- ④ 呂不韋：《呂氏春秋·古樂篇》，陳奇猷校釋，（臺北：華正書局，1985年8月），頁284。
- ⑤ 「舞雩」事見《周禮·春官》：《十三經注疏》清嘉慶重刊本，（臺北：藝文印書館，1976年5月六版）冊3，頁399。
- ⑥ 「方相氏驅儼」事見《周禮》：《十三經注疏》清嘉慶重刊本，（臺北：藝文印書館，1976年5月六版）冊3，頁475。
- ⑦ 本段文字節錄自：洪興祖《楚詞補注》，（臺北：藝文印書館，1974年10月）頁100-101。
- ⑧ 馮俊杰《戲劇與考古》云：「扮演之象徵意向及行為導向，正是中國戲劇本體發生的邏輯起點。」
- ⑨ 周貽白：《中國劇場史》，1936年商務印書館出版。
- ⑩ 王遐舉：《中國古代劇場》，油印稿，藏中國藝術研究所戲曲研究資料室。
- ⑪ 廖奔：《中國古代劇場史》，（鄭州：中州古籍出版社，1997年5月），頁2。



圖1 山西高平市王報村二郎廟戲臺



圖2 山西陽城下交村成湯廟縣舞樓



圖3 山西臨汾魏村牛王廟元代戲廳



圖4 山西翼城縣曹公村四聖宮元代舞樓



圖5 山西永濟縣董村三郎廟元代舞樓



圖6 山西翼城縣武池村喬澤廟元代舞樓



圖7 山西臨汾東羊村東嶽廟元代舞樓

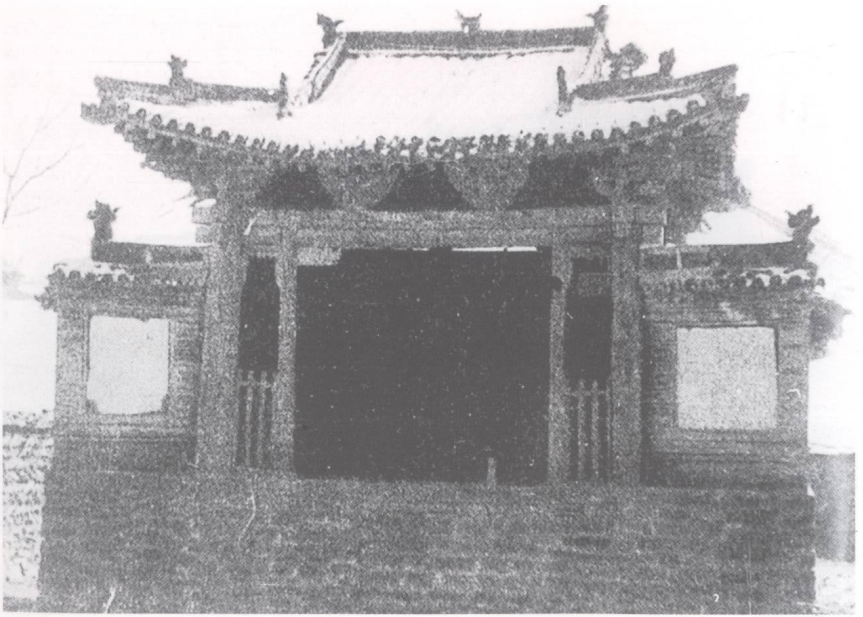


圖8 山西石樓縣張家河村聖母廟舞樓



圖9 山西陽城縣下交村成湯廟獻殿



圖10 山西澤州縣辛壁村成湯廟戲臺



圖11 山西榆次市城區城隍廟玄鑒樓戲臺



圖12 山西運城市解州關帝廟雉門戲臺

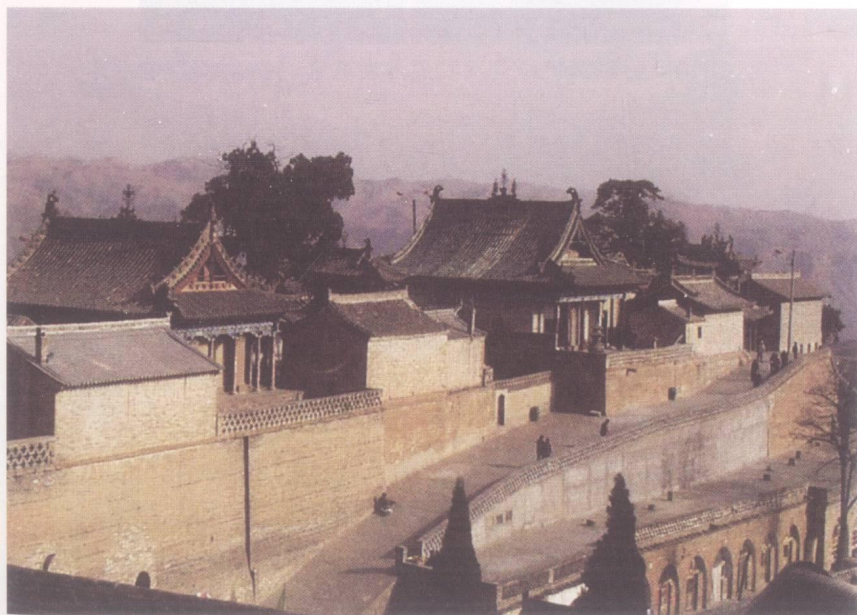


圖13 陝西佳縣白雲山廟群



圖14 河南禹縣神垕鎮明清並列戲臺

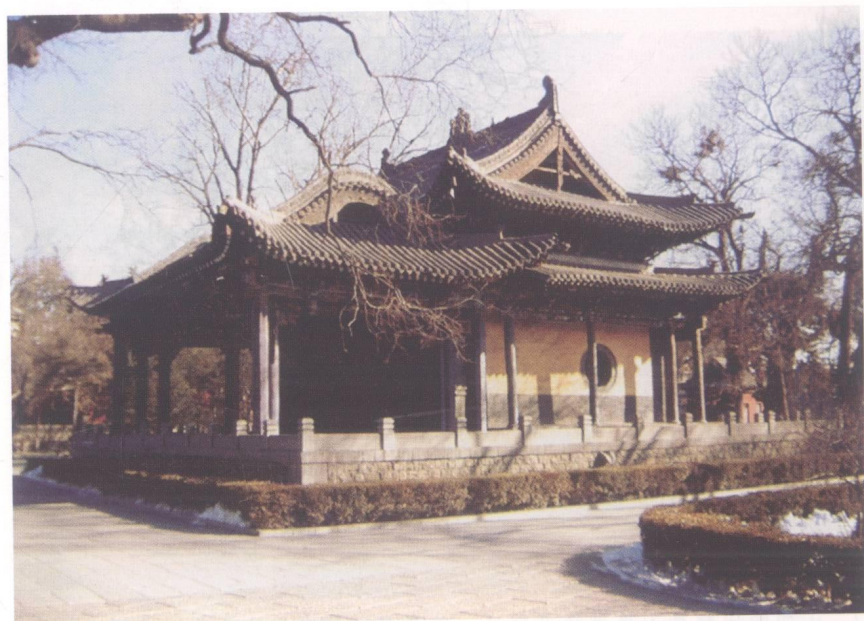


圖15 山西太原市晉祠水鏡臺