



普通高等教育“十二五”规划教材



# 室内快题设计

SHINEI KUAITI SHEJI

王东辉 于中兴 编著

普通高等教育“十二五”规划教材

# 室内快题设计

王东辉 于中兴 编著



中国轻工业出版社

## 图书在版编目 (CIP) 数据

室内快题设计/王东辉, 于中兴编著. — 北京:  
中国轻工业出版社, 2011. 5

普通高等教育“十二五”规划教材

ISBN 978-7-5019-8102-1

I. ①室… II. ①王…②于… III. ①室内装饰设计:  
环境设计 - 高等学校 - 教材 IV. ①TU238

中国版本图书馆CIP数据核字 (2011) 第027360号

责任编辑: 王 淳

策划编辑: 王 淳

版式设计: 王东辉

责任终审: 张乃柬

责任校对: 晋 洁

封面设计: 锋 尚

责任监印: 吴京一

出版发行: 中国轻工业出版社 (北京东长安街6号, 邮编: 100740)

印 刷: 北京画中画印刷有限公司

经 销: 各地新华书店

版 次: 2011年5月第1版第1次印刷

开 本: 889×1194 1/16 印张: 8.25

字 数: 217千字

书 号: ISBN 978-7-5019-8102-1 定价: 42.00元

邮购电话: 010-65241695 传真: 65128352

发行电话: 010-85119835 85119793 传真: 85113293

网 址: <http://www.chlip.com.cn>

Email: [club@chlip.com.cn](mailto:club@chlip.com.cn)

如发现图书残缺请直接与我社邮购联系调换

100490J1X101ZBW

目前，随着越来越多的高等学校设立环境艺术设计专业，“室内快题设计”课程已成为普通高校环境艺术设计专业的必修课程之一。由于其快速表现的特点，当前既是环境艺术设计专业本科生的必修科目，又是研究生入学考试所需掌握的必备技法，同时也是环艺专业毕业生应聘工作时，设计单位常常采用的一种聘用考试方式。所以，“室内快题设计”训练已迅速发展成为一种专业性很强、十分实用的室内设计表现手段。

近几年来，编者一直从事“室内快题设计”课程的教学工作，从本课程设置初始时，主要以训练学生对空间功能和设计语言形式的表现为主，到目前重点培养学生站在可持续发展的高度去把握设计创意概念的形成，以及运用科学的思维方式和表现技法来完成室内快题设计方案，我们认为在教学方式上有了质的飞跃。当前，新的室内设计理论、信息不断出现和更新，编者一直希望在原教材的基础上进行设计理论和表现方法的补充和快题设计方案，我们认为系统和实用的“室内快题设计”高校专业教材，今天在快题设计方案，我们认为支持下终于成为现实。

本书的编写吸收了当前快题设计方案，我们认为新思想，根据环境艺术专业学生的学习特点，从教与学的快题设计方案，我们认为知识和丰富的设计案例，开启学生“室内快题设计”的创快题设计方案，我们认为力。希望本教材能成为高等院校环境艺术专业在校学生和考研同学以及从事环境艺术设计从业人员的一本系统的专业学习书籍。

本书的插图和案例大部分为编者近几年从事快题设计教学中本科生及研究生的学生作业，在此对作者表示诚挚的感谢！

由于编写时间仓促，加之水平所限，疏漏不当之处敬请专家和读者朋友批评指正。

王东辉

2010年秋于山东济南

|                                  |      |
|----------------------------------|------|
| <b>第一章 室内快题设计概述</b> .....        | (1)  |
| 第一节 室内快题设计的概念与重要性.....           | (2)  |
| 第二节 室内快题设计特征.....                | (13) |
| 第三节 室内快题设计的综合评价指标.....           | (21) |
| <b>第二章 室内快题设计应具备的基础能力</b> .....  | (22) |
| 第一节 扎实的设计速写功底.....               | (23) |
| 第二节 熟练地掌握透视方法.....               | (27) |
| 第三节 对色彩的把握能力.....                | (29) |
| 第四节 对装饰材料性能的了解与运用.....           | (31) |
| <b>第三章 室内快题设计表达原则</b> .....      | (33) |
| 第一节 以人为本的设计原则.....               | (34) |
| 第二节 地域性文化的表达原则.....              | (36) |
| 第三节 遵循生态化设计原则.....               | (37) |
| 第四节 富有创新的设计原则.....               | (43) |
| 第五节 经济、安全、实用的设计原则.....           | (43) |
| <b>第四章 室内快题设计思维方式与设计程序</b> ..... | (46) |
| 第一节 选择科学的艺术设计思维方式.....           | (47) |
| 第二节 遵循合理的设计程序.....               | (47) |

|                                   |       |
|-----------------------------------|-------|
| <b>第五章 室内快题设计的表现工具及表现技法</b> ..... | (59)  |
| 第一节 彩色铅笔表现方法 .....                | (60)  |
| 第二节 钢笔淡彩表现方法 .....                | (62)  |
| 第三节 马克笔表现方法 .....                 | (65)  |
| 第四节 综合表现方法 .....                  | (69)  |
| <b>第六章 室内快题设计作品要点评析</b> .....     | (72)  |
| 第一节 居住空间室内快题设计 .....              | (73)  |
| 第二节 商业空间室内快题设计 .....              | (85)  |
| 第三节 星级酒店室内快题设计 .....              | (101) |
| 第四节 酒吧室内快题设计 .....                | (109) |
| 第五节 办公空间室内快题设计 .....              | (121) |
| <b>参考文献</b> .....                 | (126) |

# 第一章

## 室内快题设计概述

S HINEIKUAITI  
SHEJI



## 第一节 室内快题设计的概念与重要性

### 一、室内快题设计的概念

室内快题设计是室内设计过程中设计师快速表达方案的一种特殊表现形式，特点是在限定的较短时间内，完成方案的创意定位、初始草案与草图深入、简要施工图表达以及效果图的表



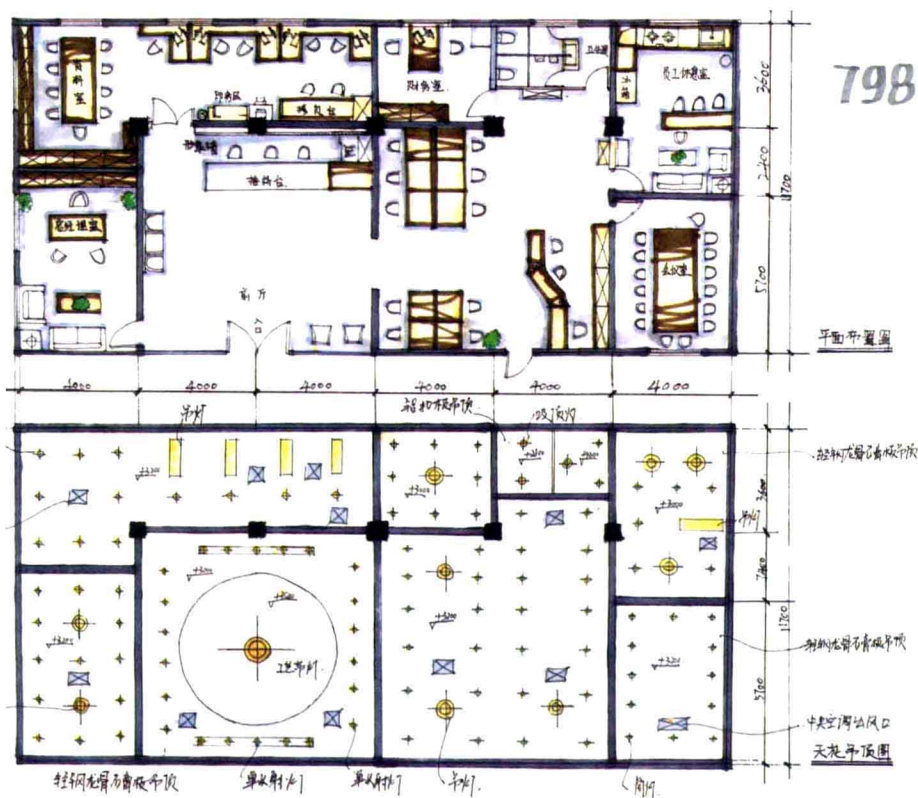
图1-1 室内快题设计（设计：于海龙）



现。快题设计的特点就是强调“快”字，即审题快、把握设计要求快、创意定位快、整理设计要素快、草图表现快、方案完成快（图1-1）。

## 二、快题设计是普通高校环境艺术设计专业的必修课程

室内快题设计是在室内设计专业课程如居住室内空间设计、公共室内空间设计等专业课程之后开设的综合设计能力提高课程，旨在训练快速创意设计的表达能力。室内快题设计内容是在规定的较短时间里完成设计方案，要求学生设计过程科学合理，创意表达准确到位。通过训练，开启设计思维，开发创新意识，培养对设计与表现的整体控制能力，提高快速汇总有效信息、快速形成创意、快速表达设计方案的能力（图1-2）。



### 798“空间设计”工作室 快题设计

设计说明：

本方案为798“空间设计”工作室的快题设计方案，以现代中式风格定位，将东方元素融入到设计形态中，突出了设计工作室的功能特点，用现代形成语言阐释传统与现代的结合。工作室的家具与陈设与整体办公空间的氛围协调统一，充分展现了工作室的文化品位和设计内涵。

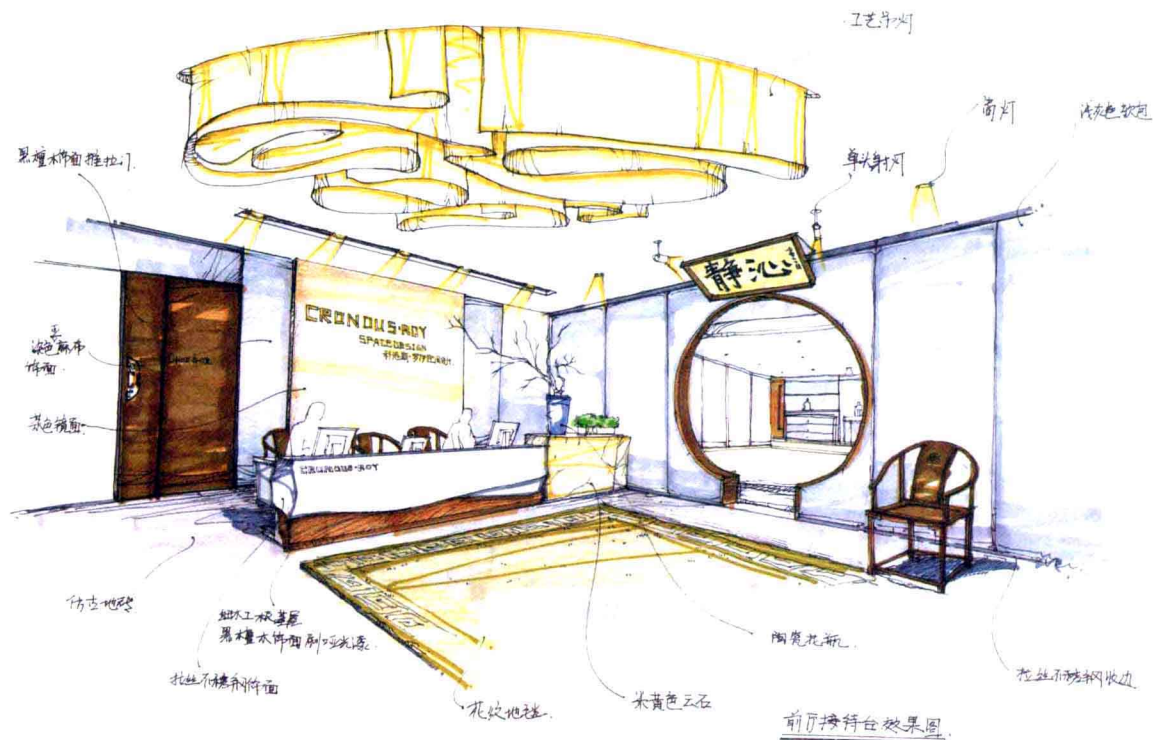
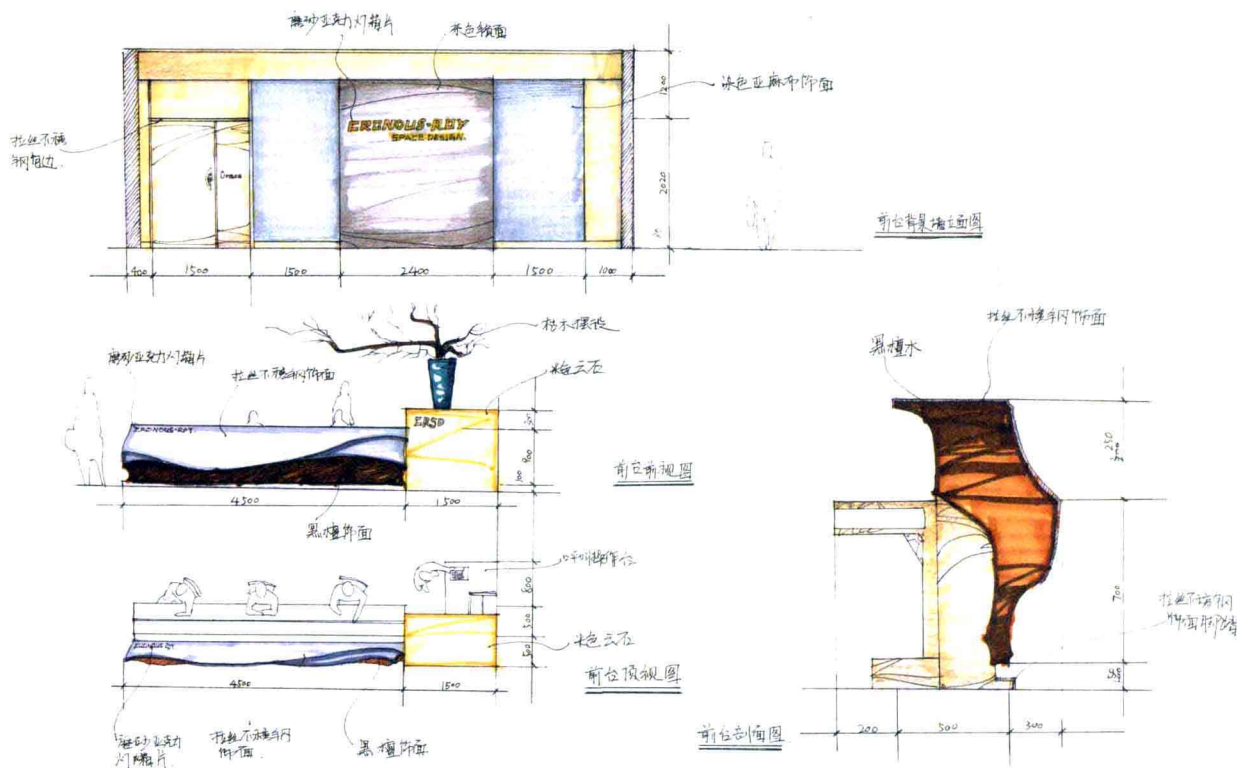
平面布置图

轻钢龙骨石膏板吊顶

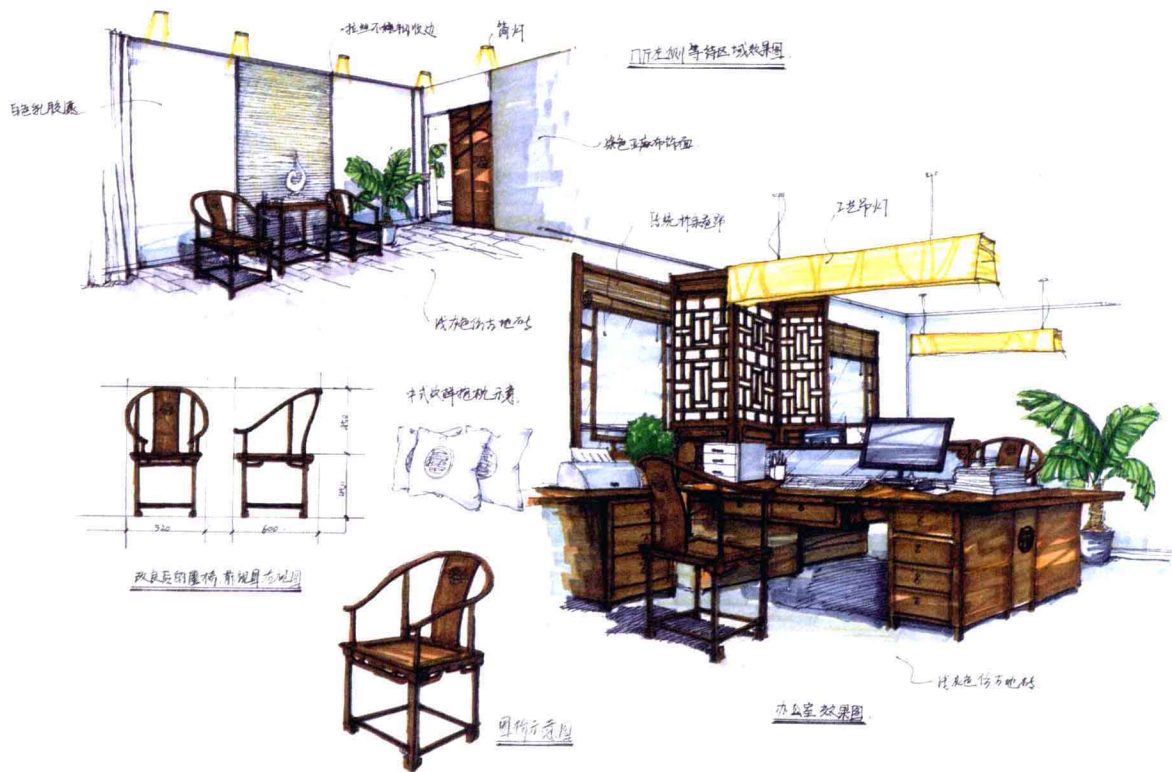
射灯龙骨石膏板吊顶

中央空调出风口  
天花吊顶图

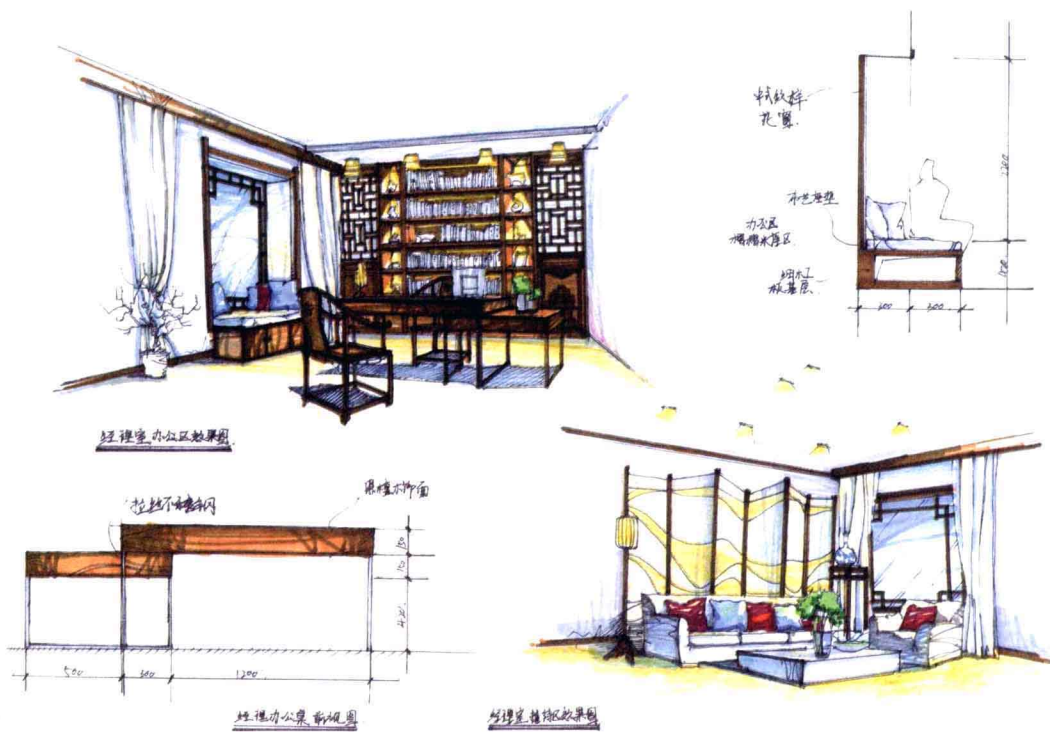
(a)



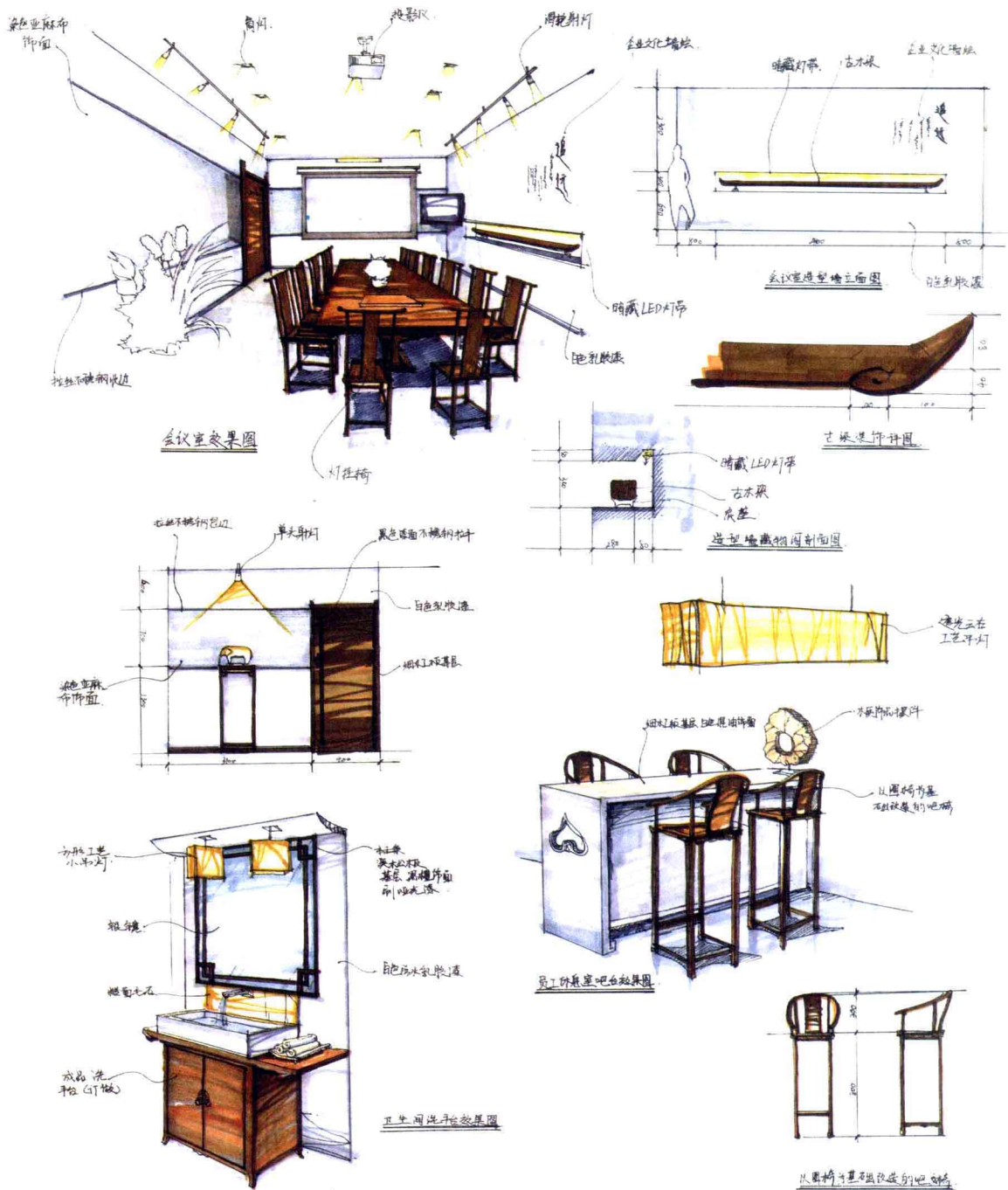
(b)



(c)



(d)



(e)

图1-2 本科学生室内快题设计方案 (设计: 崔灿)

### 三、室内快题设计是环境艺术设计专业考研的必备技法

由于快题设计的表达特性和快捷方便的设计方法，近年来成为高校应届与往届考研学生必备的设计技法之一。研究生的专业入学考试不同于本科生的专业入学考试，本科生入学考试重点考察其基本造型和设计能力，而研究生的入学考试重点是考察学生的专业综合设计能力和创意表达能力，要求创意新颖、技法娴熟、在有限的时间内，表达丰富的设计内涵。所以掌握快题设计表现技法对于考研的同学至关重要（图1-3）。

## 餐馆室内快题设计



本次设计运用的现代主义的设计手法，注重空间与形式的统一，有由线造型的装饰，也有传统纹样的装饰，材料以点线面结合，注重色彩的对比与装饰的对比，特别注重地面的装饰与地面的装饰，空间与环境的统一，与室内环境相统一，整体风格是空间与环境的统一，有由线造型的装饰。

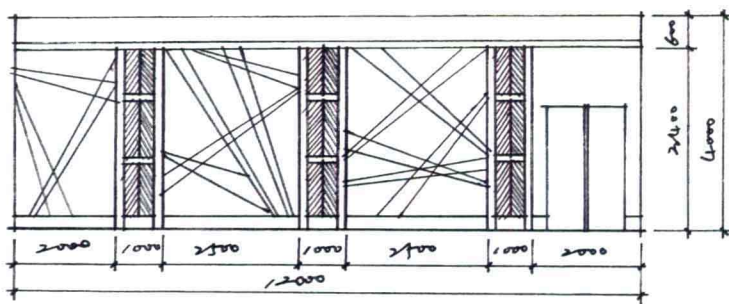
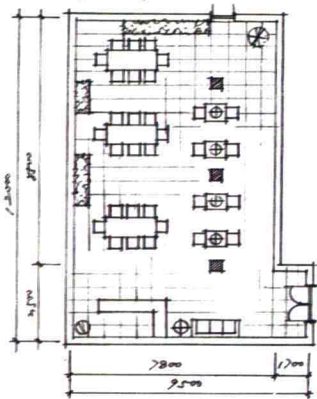
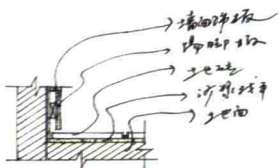
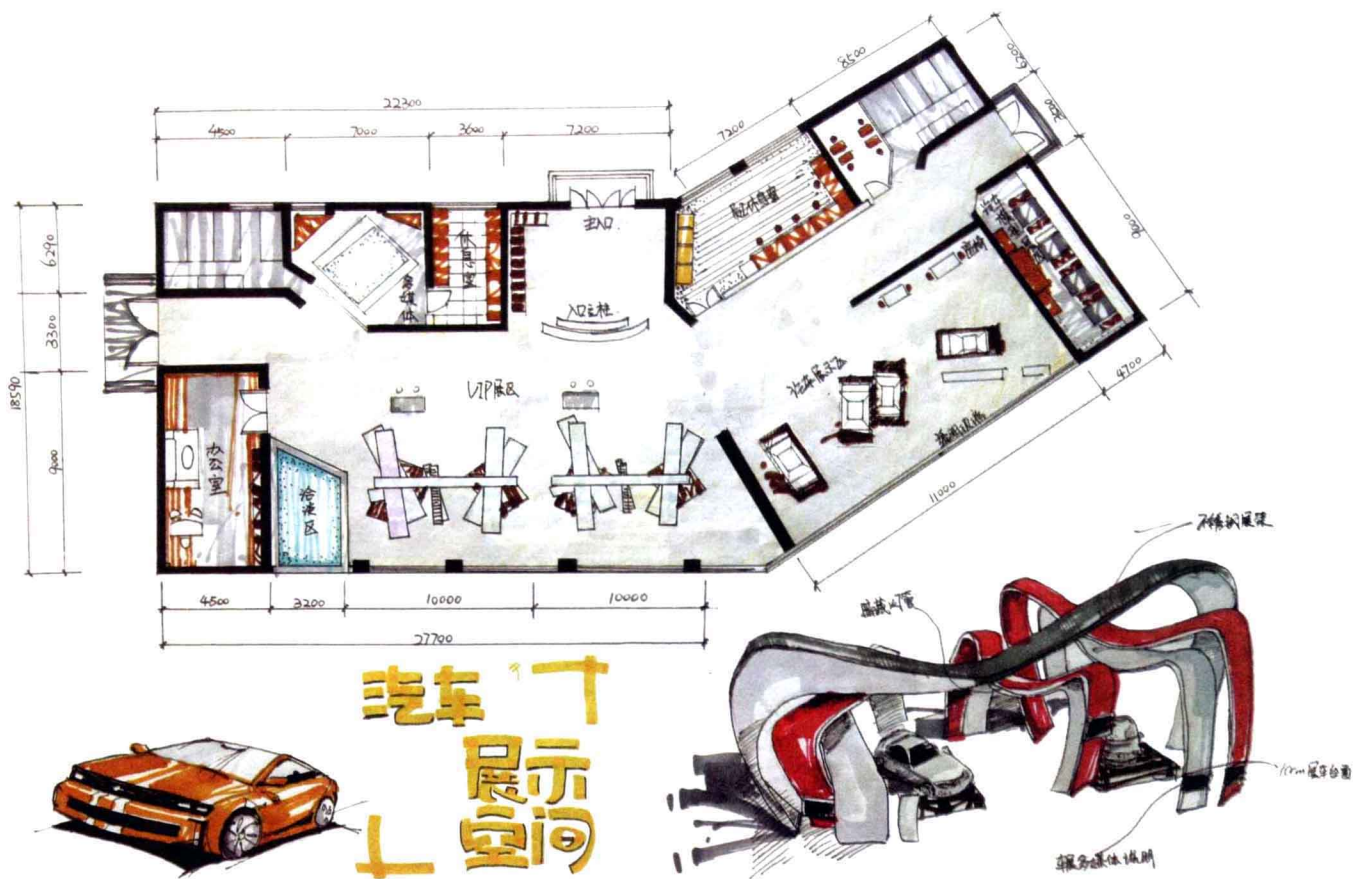


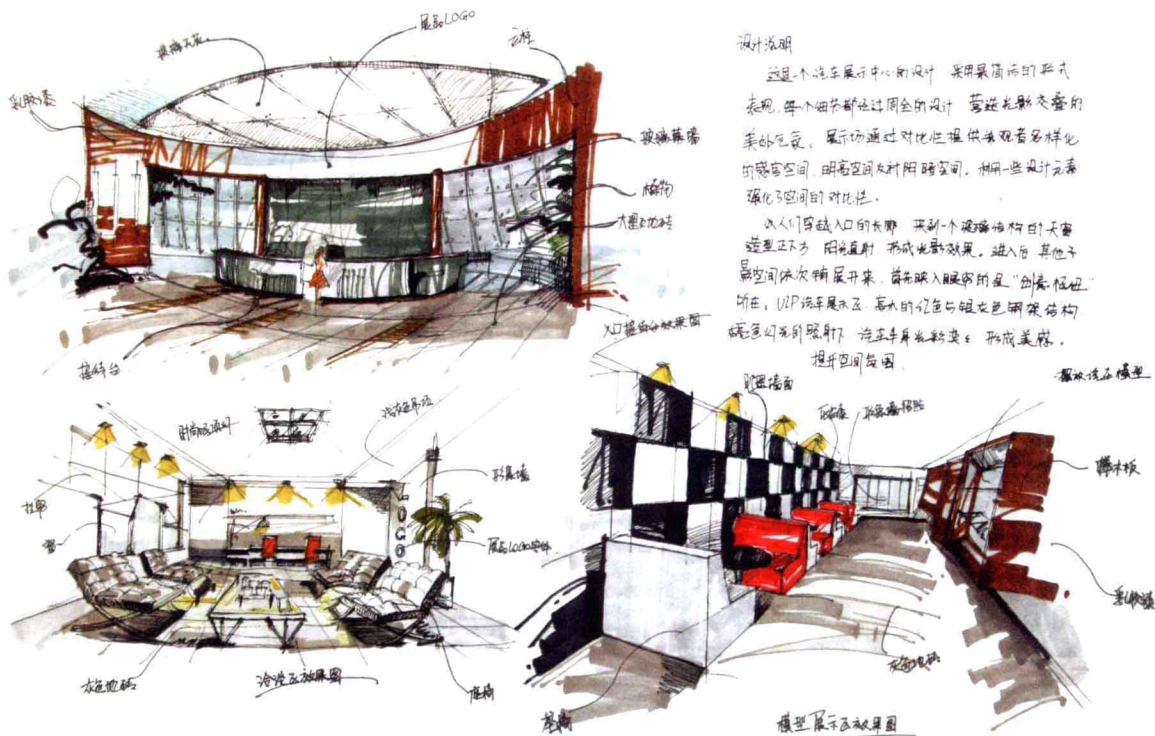
图1-3 研究生专业试卷（设计：于海龙）

#### 四、室内快题设计是艺术设计毕业生应聘时常遇到的考试方法之一

一位高校环境艺术专业的毕业生应聘考试，多数设计公司是通过快题设计进行现场考核，检验其综合设计能力，在较短的时间里考察应试者的设计素质与潜力、创作思维活跃程度以及图面表达的功底（图1-4）。



(a)



## 设计说明

这是一个汽车展示中心的设计，采用最简洁的形式表现，每个细节都经过周全的设计，营造光影交叠的美感氛围。展示场通过对比性提供观者多样化的感官空间，明亮空间及阴暗空间，相同一些设计元素强化了空间的对比性。

从人们穿入口的长廊，来到一个玻璃墙面对天空，逆光正下方阳光直射，形成光影效果。进入后其他空间依次铺展开来，首先映入眼帘的是“吧台+按钮”听在，VIP汽车展示区，高大的红色与银灰色钢结构，红色阳光射下，汽车车身光影变化，形成美感，提升空间氛围。

(b)

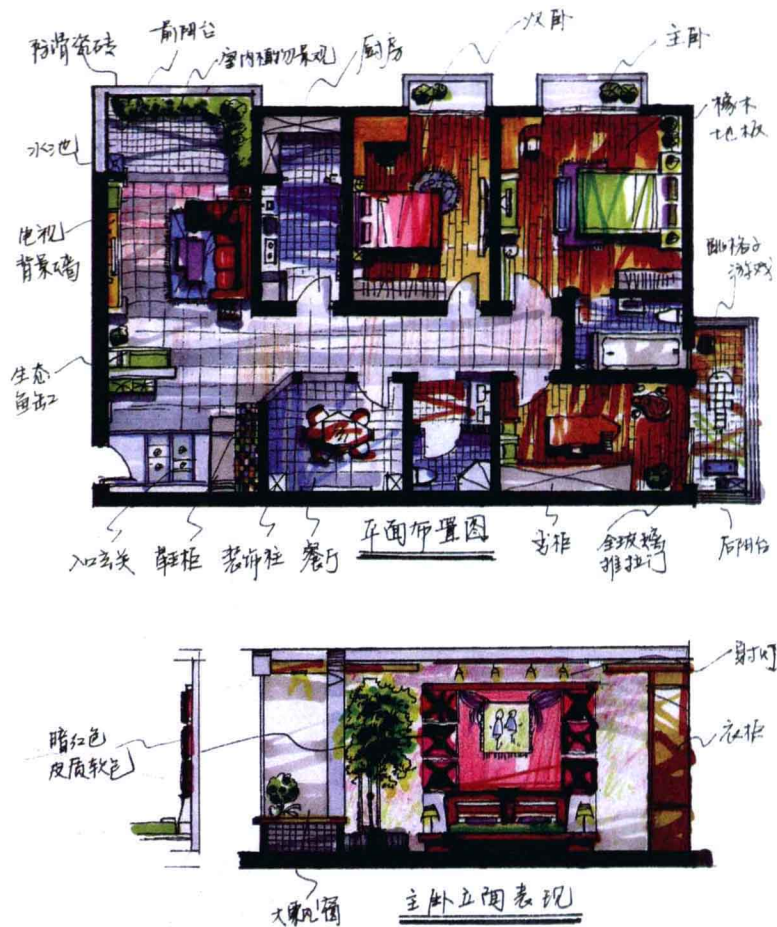


(c)

图1-4 毕业生应聘考试快题设计方案 (设计: 王悦)

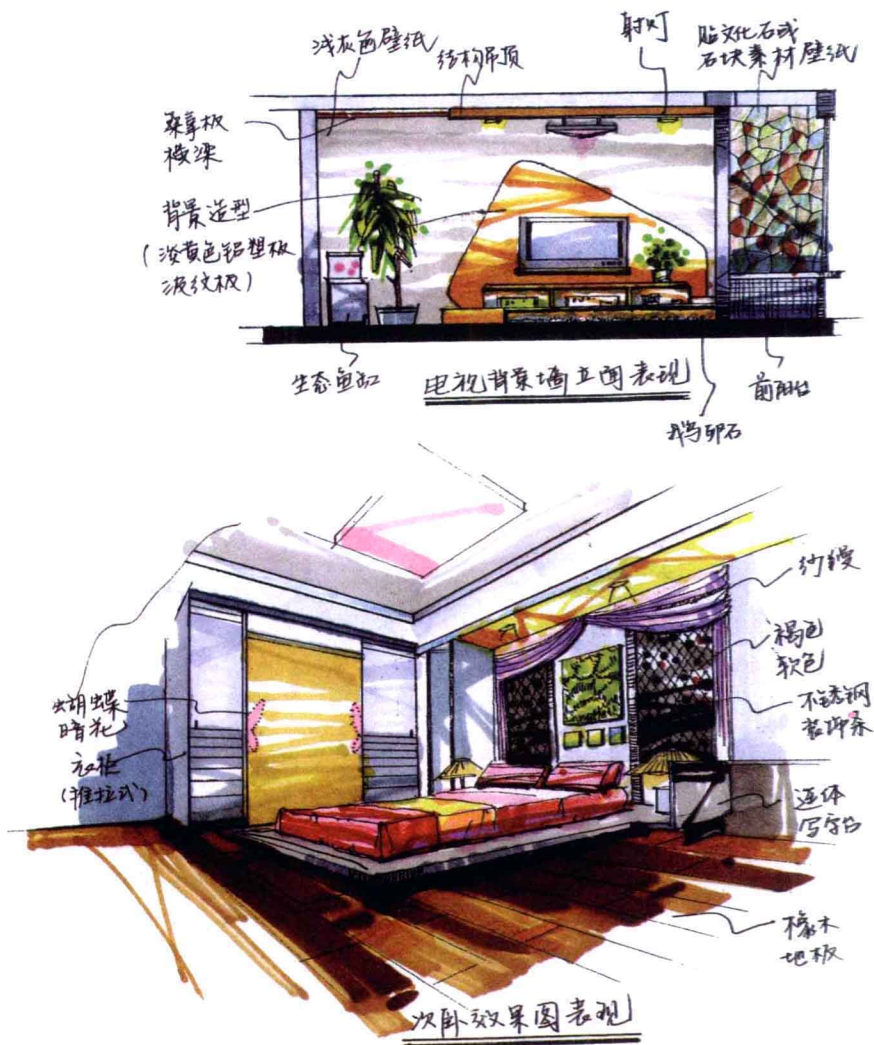
## 五、室内快题设计方法是装饰公司设计人员的得力助手

通常，一项装饰工程的设计，设计师总要经过相当长的时间对设计方案进行反复推敲、修改、完善，以便尽可能把设计矛盾在图纸上解决。同时，设计过程还要遵循固有的程序，初步设计方案向建设方征求意见，如此反复多次，最终还要通过主管部门或审批部门的认可。因此，方案设计周期视项目规模、性质及各种错综复杂的外因情况，少则一月，多则一年半载。但是，在某种情况下，却没有足够的时间让设计师不慌不忙地进行这种方案的深入研究。况且，有时也不必要一开始就拿出完善的设计方案，而是需要设计师在较短的时间内，拿出许多多个方案设想。因此，设计师要打破设计常规，高速优质地在较短时间内，设计一个可供发展的方案。这种工作方法就是快题设计。另外，在今天蓬勃发展的建筑业中，大量工程投标，建设方急于开工的报批方案等，都需要设计师尽快拿出方案，运用快题设计的工作方法，可以迅速地创作出一个独特的方案参与竞标或供主管部门审批（图1-5）。



(a)





(b)

图1-5 某装饰公司前期快题设计方案 (设计: 房妍)

## 六、快题设计是开启设计创意思维的一把钥匙

目前很多艺术设计院校的学生在沿袭一种设计模式,即“模仿—归纳—整合”的设计思维方式进行设计,即根据设计题目,首先大量翻阅资料,然后根据自己的大体设计思路归纳出适合的表现形式,把资料中适合的表现形式和方法进行重新整合,完成整套设计方案。虽然学生这种创作思路不能全盘否定,但毕竟不是艺术设计创造性思维的科学方法。而快题设计方法,则是培养学生的开拓性、原创性设计思维方式,挖掘创造性的表达能力,让学生把关注的重点放在创意概念的形成和探寻解决设计问题的过程中,通过快速的表现手法以点带面地表现出自己原创性的设计创意。而不是一开始设计就陷入模仿组合的僵化模式。