



【无形期货实战系列】

理念 · 方法 · 收益

稳健的操作理念
独特的分时战法的操作方法和技巧

精辟的指标分析方法 行之有效的交易技巧 经典的实战案例解析

一年十倍的

期货操盘策略(三):分时技巧

WUXINGQIHUOSHIZHANXILIE

→ 无形◎著 ←

正确的理念+正确的方法=一年十倍
步步为营、落袋为安的期货交易法则

凡购买

《一年十倍的期货
操盘策略》丛书

均可免费获得无形期校
20个内部视频
教学软件

一年十倍=每天赢利1%×240个交易日



中国经济出版社
CHINA ECONOMIC PUBLISHING HOUSE

-----【 无形期货实战系列 】-----

一年十倍^的

期货操盘策略(三):分时技巧

无 形◎著



中国经济出版社

CHINA ECONOMIC PUBLISHING HOUSE

· 北 京 ·

图书在版编目 (CIP) 数据

一年十倍的期货操盘策略 (三): 分时技巧/无形著.

北京: 中国经济出版社, 2011. 7

ISBN 978 - 7 - 5136 - 0713 - 1

I. ①—… II. ①无… III. ①期货交易—基本知识 IV. ①F830. 9

中国版本图书馆 CIP 数据核字 (2011) 第 064644 号

责任编辑 余静宜
责任审读 霍宏涛
责任印制 石星岳
封面设计 任燕飞工作室

出版发行 中国经济出版社
印刷者 北京市昌平区新兴胶印厂
经销者 各地新华书店
开 本 710mm × 1000mm 1/16
印 张 23. 25
字 数 363 千字
版 次 2011 年 7 月第 1 版
印 次 2011 年 7 月第 1 次
书 号 ISBN 978 - 7 - 5136 - 0713 - 1/F · 8845
定 价 48. 00 元

中国经济出版社 网址 www.economyph.com 社址 北京市西城区百万庄北街 3 号 邮编 100037
本版图书如存在印装质量问题, 请与本社发行中心联系调换 (联系电话: 010 - 68319116)

版权所有 盗版必究 (举报电话: 010 - 68359418 010 - 68319282)

国家版权局反盗版举报中心 (举报电话: 12390)

服务热线: 010 - 68344225 88386794

前 言

《一年十倍的期货操盘策略(1-2)》出版后,得到了许多读者朋友的好评与支持,在此向广大的读者朋友表示感谢,同时,希望未来的投资之路,我们可以继续并肩前行。

《一年十倍的期货操盘策略》系列图书为投资者提出一个投资理念——每天只要完成上一个交易日资金的1%的收益,经过一年的累积便可以实现10倍的收益。但这是一种理想化的收益模式,在实际操作过程中,任何人不会一直赢利而不亏损。所以,笔者再次提醒投资者:“一年十倍”并不是一种收益的结果,而是一种不贪的理念!只有真正理解“不贪心”这三个字的含义,才能真正懂得“一年十倍”的奥妙所在。

在实际操作过程中,仅拥有良好的投资心态是不够的,对投资者而言,还必须具备全面的操作方法和技巧做后盾,虽然《一年十倍的期货操盘策略(1-2)》已经为投资者介绍了许多期货投资的实战方法和技巧,但是,笔者认为这还是远远不够的。

因此,在《一年十倍的期货操盘策略(三)》中,笔者再度为期货投资者介绍一些新的操盘方法和技巧,希望能使投资者的实战水平再上一个台阶。

《一年十倍的期货操盘策略(三)》中,主要介绍分时操盘绝技。其中涉及的许多知识点都是全新的,看盘思路也是独特的,希望这些内容能让您的“一年十倍”之路走得更顺畅!

联系方式:

助手 QQ:987858807

电话:13810467983

博客:<http://wuxingqh.blog.sohu.com>

无 形

2011年5月16日

前 言 /001

1. 分时图基本分析 /001

- 1.1 分时图中的常用分析项 /003
- 1.2 各品种常见分时波动性质 /009

2. 均价线的重要分析作用 /033

- 2.1 均价线是多空分水岭 /035
- 2.2 均价线的促涨作用 /044
- 2.3 均价线的促跌作用 /048
- 2.4 均价线的支撑作用 /052
- 2.5 均价线的压力作用 /056
- 2.6 均价线对价格的吸引作用 /060
- 2.7 在均价线方向明确时交易 /064

3. 量能分析 /071

- 3.1 完美上涨量能 /073
- 3.2 完美下跌量能 /078
- 3.3 连续放量区间交易策略 /083
- 3.4 连续缩量区间分析策略 /088
- 3.5 放量后的缩量应对策略 /092

4. 突破走势的应对 /099

- 4.1 真实有效突破走势的技术特征 /101
- 4.2 放量突破 /110
- 4.3 缩量突破 /115

4.4 假突破的防范手段 /120

5. 分时角度藏良机 /137

5.1 加大的上涨角度是获利良机 /139

5.2 相等的上涨角度继续做多 /142

5.3 减小的上涨角度考虑平多仓 /145

5.4 加大的下跌角度积极做空 /148

5.5 相等的下跌角度继续做空 /151

5.6 减小的下跌角度考虑平空单 /154

5.7 上涨后的小反向角度大胆做多 /157

5.8 上涨后相等反向角度谨慎做多 /160

5.9 上涨后大反向角度平多做空 /163

5.10 下跌后的小反向角度积极做空 /166

5.11 下跌后相等的反向角度谨慎做空 /169

5.12 下跌后的大反向角度平空做多 /172

6. 如何判断价格将会继续上涨 /175

6.1 调整时间决定上涨的延续 /177

6.2 调整力度决定上涨的延续 /179

6.3 调整时量能形态决定上涨的延续 /182

6.4 综合判断价格是否会继续上涨 /185

7. 如何判断价格将会继续下跌 /189

7.1 反弹时间决定下跌的延续 /191

7.2 反弹力度决定下跌的延续 /193

7.3 反弹时量能形态决定下跌的延续 /196

7.4 综合判断价格是否会继续下跌 /198

8. 价格波动的基本规律 /203

8.1 三波上涨定高点 /205

8.2 三波下跌见低点 /209

8.3 波的等长性分析 /213

8.4 波长的延长及衰竭 /218

9. 常见分时做多绝技 /225


- 9.1 首次放量买点 /227
- 9.2 二次放量追进买点 /230
- 9.3 支撑买点 /232
- 9.4 新高突破买点 /235
- 9.5 均价线上突破做多买点 /238
- 9.6 低点不破买点 /241
- 9.7 假破位买点 /244
- 9.8 低点抬高买点 /247
- 9.9 早盘上冲买点 /249

10. 常见分时做空绝技 /253

- 10.1 首次放量杀跌卖点 /255
- 10.2 二次放量杀跌卖点 /257
- 10.3 压力卖点 /260
- 10.4 破位新低卖点 /262
- 10.5 均价线下突破做空卖点 /265
- 10.6 新高不创卖点 /267
- 10.7 假突破卖点 /270
- 10.8 高点降低卖点 /272
- 10.9 早盘杀跌卖点 /275

11. 经典案例解析 /279

- 11.1 上冲回落操作解析——棉—1201 合约案例 /281
- 11.2 杀跌后震荡的操作解析——沪铜 1107 合约案例 /292
- 11.3 低开上行操作解析——沪锌 1107 合约案例 /300
- 11.4 高开低走操作解析——沪铜 1107 合约 /309
- 11.5 震荡下跌操作解析——豆油 1201 合约案例 /318
- 11.6 趋势逆转操作解析——橡胶 1109 合约案例 /326
- 11.7 上下震荡操作解析——L1109 合约案例 /335
- 11.8 趋势逆转再恢复操作解析——棕榈 1201 合约案例 /342
- 11.9 杀跌后震荡上行操作解析——螺纹 1110 合约案例 /351



·分时图基本分析

本章简要介绍分时图的组成要素，以及各品种常见的分时线波动形态。各品种常见分时波动形态的讲解是让投资者了解所有品种分时图的波动特征，从而确定适合自己交易的目标品种。

在对各种周期K线图进行分析的时候，需要结合技术指标同步进行，而依据分时走势进行操作的时候，分时图中的每项要素都需要适当地进行参考，这些分析项可以算是分时图中的“技术指标”。每一个分析项针对的市场含义不同，因此，功能也各不相同。不同的投资者可能会偏爱某个分析项，但只要找到适合自己的方法，就都是正确的。

1.1 分时图中的常用分析项

各种周期的 K 线图有许多种技术指标,如笔者常用的布林线指标、MACD 指标和 KD 指标等,这些技术指标可以帮助投资者实现不同的分析目的,简单省事,是实际操作过程中必须要参考的。

在分时图界面中,有许多分析项,这些分析项包含了种种数据,对进行日内投机性交易有着或大或小的作用,投资者必须要了解它们所表达的信息的含义。

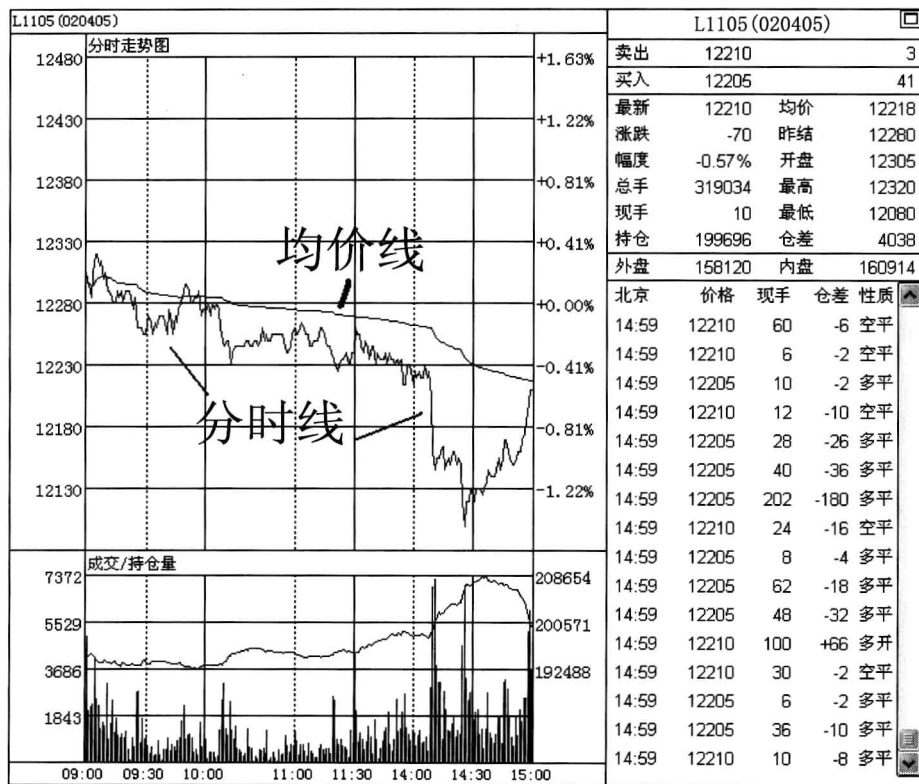


图 1-1 L1105 合约 2011 年 1 月 11 日走势图

分时线与均价线的显示占据了分时图的大部分界面,由此可以得知,这

是最为重要的分析项。无论是进行日内投机交易,还是进行趋势性交易,价格盘中的变化都是必须要关注的。

分时线是将每分钟最后一笔成交价进行连线,从而得到分时线,1分钟就是一个点,这些点连接起来就是分时线。

在价格波动的过程中,1分钟之内会有多笔成交,所以,这1分钟没有过去,分时线将处于波动过程之中,直到这一分钟过去之后,这个点才可以完全确定下来。所以,分时线无法显示价格在这一分钟之内的变化,只能显示这一分钟最后一笔成交的价格。

从L1105合约2011年1月11日的走势来看,分时线的波动幅度较大,常常处于频繁波动状态。

均价线是分时图中较为重要的分析项,它代表了所有资金的平均持仓成本,因为涉及成本的概念,因此它具备支撑与压力的作用。

从L1105合约2011年1月11日的走势来看,均价线的波动相比分时线要平缓很多,它的趋势性更加稳定,因为平仓持仓成本是不会轻易改变的。

同时,它的数值又是当天的结算价(收盘时),因此,投资者想持隔夜仓的时候,一定要注意分时线与均价线的关系,尽量选在一个对自己持仓有利的位置开仓交易。

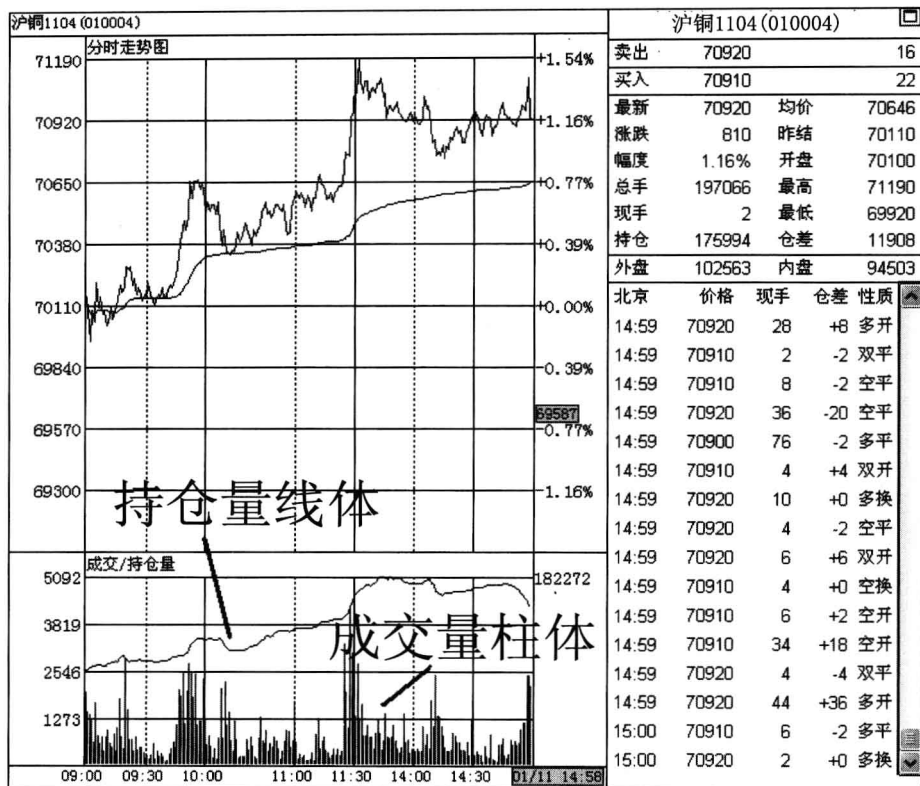


图 1-2 沪铜 1104 合约 2011 年 1 月 11 日走势图

在分时图下面有两个显示项,分别是成交量柱体和持仓量线体。

成交量柱体反映的是 1 分钟内的所有成交手数,它的单位不是金额,而是成交手数。成交量柱体的高低,反映了资金交易的积极性。所以,对成交量柱体的分析是必不可少的。

从沪铜 1104 合约 2011 年 1 月 11 日的走势来看,成交量柱体时而放长,时而缩短,这说明资金一会儿集中介入,一会儿又处于暂缓交易状态。

对成交量柱体进行分析,主要是关注其放长的程度以及柱体放长时的连续性,也就是通常所说的放量与否,以及量能放大时是否可以延续。

持仓量线体也是必不可少的分析项,它反映的是当天已开仓但未平仓的合约数量。从沪铜 1104 合约 2011 年 1 月 11 日的走势来看,在价格上涨的时候,持仓量线体连续向上,这说明多方积极持仓。随着价格越涨越高,

越来越多的投资者加入到坚定持仓的队伍中来。

当然,持仓量是由多单与空单组成的,所以,在实际分析的时候,必须结合价格的整体波动形态进行分析,以上只是为投资者简单举例说明,实战操作时的分析可并不是这么简单。

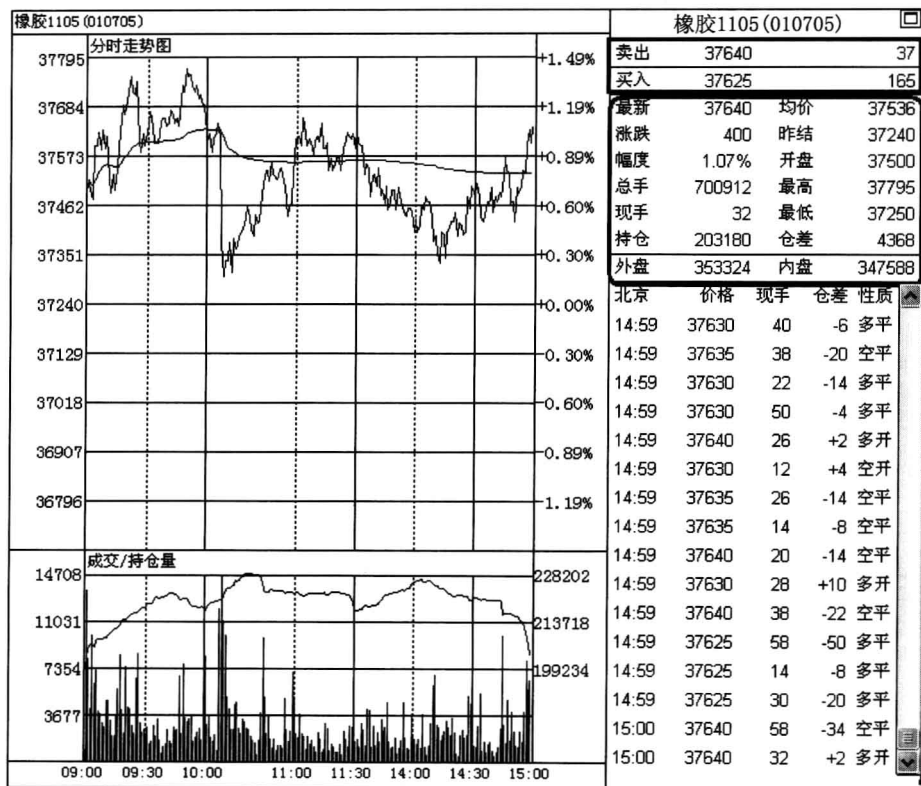


图 1-3 橡胶 1105 合约 2011 年 1 月 11 日走势图

在分时图界面右侧上半部分,是综合数据显示项,其中包括的信息要素较多。

最上方是当前最低卖出价显示以及最低卖出价显示,包含价格以及委托手数两部分。从该显示项中,投资者可以观察到买卖力度的变化,如果下方的买入数量较多,正常情况下,价格将会连续上涨;反之,价格将会下跌。

再往下的框内数据较多,但有很多数据并不需要始终关注,因为在操作

的时候,不可能顾及太多的分析项,选主要的来关注即以。

最新,它表示的是当前的最新价格,它是随时变化着的。

涨跌,它体现的是当日与上一个交易日结算价相比,价格的实际涨跌钱数。以橡胶 1105 合约 2011 年 1 月 11 日走势图中显示为例,相比上一个交易日结算价,价格至收盘时上涨了 400 元。

幅度,表示价格相比上一个交易日结算价的涨跌幅度。利用它的的变化,可以判断出板块之中哪个品种走势最强或最弱。这是需要时常关注的分析项。

总手,表示至当前时刻的全部成交手数。

现手,表示当前时刻成交的手数。

持仓,表示当前已开仓未持仓的手数总和。

均价,是指当前均价线的价格,它是相对稳定的数值,虽然也在不断变化,但变化的幅度较小。

昨结,表示上一个交易日的结算价格,在当天的行情变化中,它是固定不变的。

开盘,表示当天的开盘价格,也是固定不变的。

最高,表示价格当天曾到达的最高价格数值。

最低,表示价格当天曾到达的最低价格数值。

仓差,与上一个交易日收盘时持仓总数的比值,仓差为正,表示已开仓未平仓的数量超过上一个交易日;反之,则少于上一个交易日。

外盘,表示当天主动性买入盘的手数。

内盘,表示当天主动性卖出盘的手数。

外盘与内盘因软件参数不同,不同的软件可能会有不同的显示。笔者认为,这两个数值在实际操作中的分析意义不大。

投资者需要关注的分析项为:最新、幅度、现手、均价、持仓和仓差。其余项笔者认为不必花费太多的精力关注。

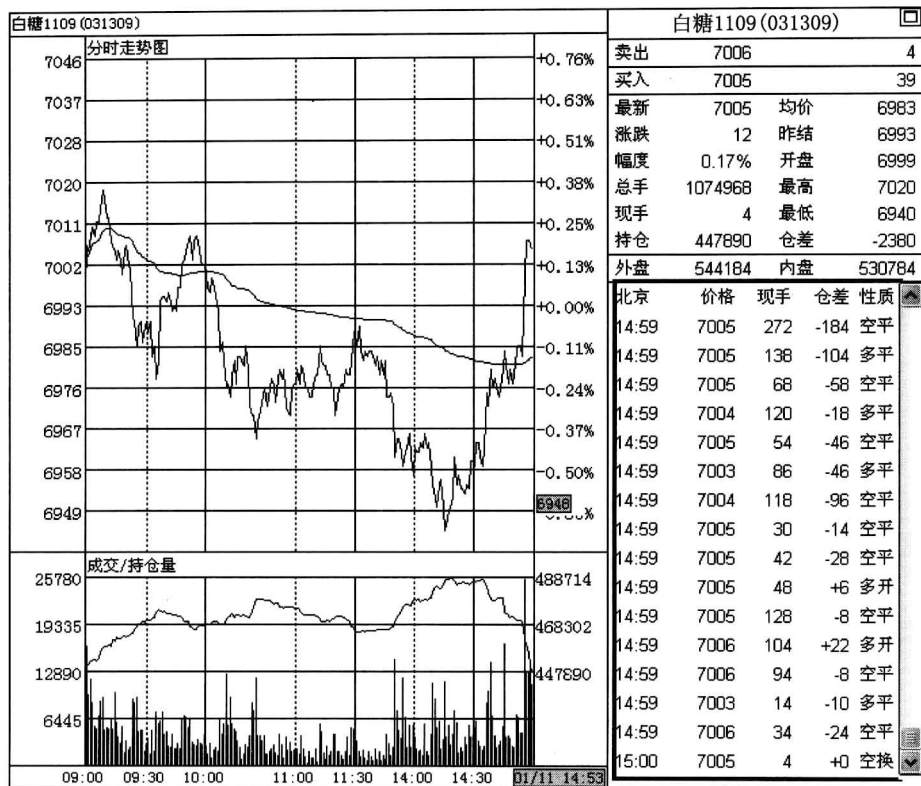


图 1-4 白糖 1109 合约 2011 年 1 月 11 日走势图

如图 1-4 所示,分时图右下角是成交明细,在实际操作时,由于每分钟有许多成交,数据刷新非常快,该框的数据很难及时地进行解读。对于实际操作者来讲,笔者认为此处可针对资金量较大的投资者用来决策比较合适的开仓手数。假设从图表中来看,最近连续的成交手数均值为 100 手,那么,投资者在开仓交易时,以 100 手为上限比较合适;如果当前连续成交手数均值为 50 手,那么,您在开仓交易时最好不要超过这个数值,以防价格突然大幅度反向波动造成持仓数量较多而无法顺利平仓的困境。当然,这是针对日内投机的做法,如果进行趋势性交易则不必按笔者的建议操作。

在图表中,仓差为正表示是开仓成交单,仓差为负表示是平仓成交单。成交单的性质有四种,分别是:

多平,是指这笔成交单是多方的平仓单。

空平,是指这笔成交单是空方的平仓单。

多换,是指这笔成交单是由一个多方平仓,另一个多方开仓成交的,多单转换了持仓对象。多单平仓做的是卖出方向,多单开仓做的是买入方向,它们撮合成交,就等于是这笔多单换了主人。

空换,是指这笔成交单是由一个空方平仓,另一个空方开仓成交的。空方平仓做的是买入平仓,空方开仓做的是卖出开仓,它们撮合成交,等于空单也换了主人。

1.2 各品种常见分时波动性质

每个交易品种在波动的时候,都有其明显的个性,每个交易品种不同的波动特征,也就满足了不同投资者的操作要求。同时,价格波动的不同,成交量多少的不同,对投资者的资金也就有了不同的要求。资金量较小的投资者,什么品种都可以进行交易,因为不存在不容易补仓的现象。但是,如果投资者资金量较大,就需要慎重选择目标品种。

对于大资金投资者来说,燃油、PVC、沪铝、线材、豆、菜油、麦、籼稻、玉米和黄金这几个品种不要去操作,因为它们每天的成交量都比较少,无论是开仓还是平仓都会比较麻烦。即便是做趋势性交易它们也不适合,因为价格波动幅度不大,往往很难带来可观的收益。大资金投资者可以重点关注 L、橡胶、PTA、沪铜、沪锌、螺纹、豆粕、豆油、棕榈油、棉花和白糖等品种。

橡胶、白糖走势较难把握,价格很容易出现毫无技术征兆的涨跌,所以,喜欢稳健操作的投资者还是少碰为妙。同时,橡胶、沪铜和沪锌由于每手保证金较高,笔者认为站在投入与赢利比例的角度,这三个品种也不太适合操作。笔者绝大多数时间都对 L 进行交易,这是因为:一是它的波动非常稳定,大部分时间都按照标准的技术来走;二是它的成交量也适中,百万级资金进出都比较容易,所以,投资者不妨对这个品种多加关注。

下面,就所有品种的分时走势为投资者进行一一讲解。

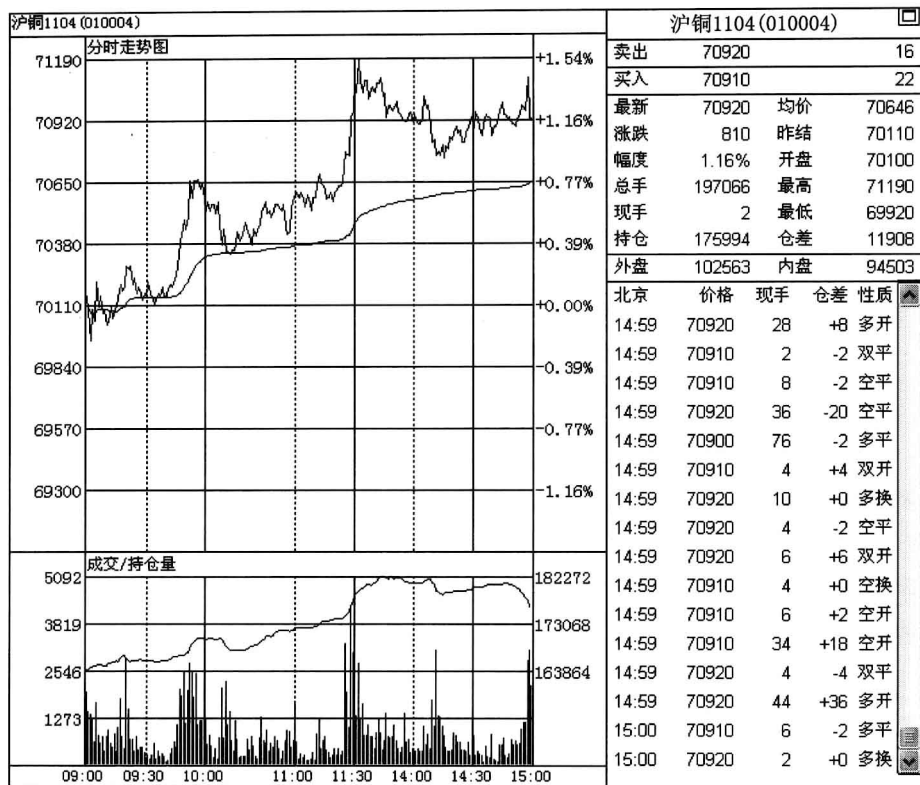


图 1-5 沪铜 1104 合约 2011 年 1 月 11 日走势图

沪铜比较适合大资金投资者交易,但是,由于投入的资金和价格波动一个波动单位产生的收益不成正比,所以,笔者认为,其投资回报率并不是太高。沪铜不适合小资金投资者操作,因为一手就要占用四五万的资金。

沪铜是有色金属板块中波动幅度较大的品种,分时线很少呈现呆滞的波动状态,这使得该品种不仅具备较高的日内投机价值,同时,进行趋势性交易也非常适合。

沪铜的价格波动大多数时间虽然不一定是市场中波动幅度最大的,但却具有高度的稳定,毫无征兆的涨跌走势很少出现,价格经常会形成标准的技术形态。这就使得分时线常处于相对流畅的状态。

沪铜非常适合结合沪锌进行无形套利模式交易,从而获取稳定的投资收益。