

Overseas Collections of Chinese Treasures

海外珍藏中华瑰宝

张怀林 / 著

本书收录了2000余件世界著名博物馆珍藏的中华瑰宝图片，其中不乏孤品、精品、罕见之品，它们展现了华夏五千年璀璨的文明，谱写着中国工艺美术辉煌的历史。

Coloured pottery & Tang Tri-colored pottery

彩陶 唐三彩



北京工艺美术出版社

Overseas Collections of Chinese Treasures

海外珍藏中华瑰宝

本书收录了2000余件世界著名博物馆珍藏的中华瑰宝图片，其中不乏孤品、精品、罕见之品，
它们展现了华夏五千年璀璨的文明，谱写着中国工艺美术辉煌的历史。

Coloured pottery & Tang Tri-colored pottery

彩陶 唐三彩

张怀林 / 著



北京工艺美术出版社

图书在版编目 (CIP) 数据

彩陶·唐三彩/张怀林著. --北京:北京工艺美术出版社, 2012.1

(海外珍藏中华瑰宝)

ISBN 978-7-5140-0115-0

I. ①彩... II. ①张... III. ①杂彩瓷(考古)—研究—中国②唐三彩—研究—中国 IV. ①K876.34

中国版本图书馆CIP数据核字(2011)第249361号

责任编辑:陈高潮

英文翻译:张 绘

法文翻译:Brian Nichols

摄影:张怀林 杨宏伟

封面设计:符 赋

版式设计:印 华

责任印制:宋朝晖

彩陶 唐三彩

张怀林 著

出版发行 北京工艺美术出版社

地 址 北京市东城区和平里七区16号

邮 编 100013

电 话 (010) 84255105 (总编室)

(010) 64283627 (编辑室)

(010) 64283671 (发行部)

传 真 (010) 64280045/84255105

网 址 www.gmcbs.cn

经 销 全国新华书店

印 刷 北京顺诚彩色印刷有限公司

开 本 700毫米×1000毫米 1/16

印 张 7.5

版 次 2012年1月第1版

印 次 2012年1月第1次印刷

印 数 1~3000

书 号 ISBN 978-7-5140-0115-0/J·1015

定 价 45.00元



海外珍藏中华瑰宝

著名博物馆简介

大英博物馆 *British Museum*

位于伦敦大罗素广场，1753年建立，是世界上建立最早、规模最大的博物馆。共有100多个陈列室，面积7万平方米，藏品600万件，其中中国的历代稀世珍宝达2万多件。



大卫中国艺术基金会 *Percival David Foundation of Chinese Art*

斐·大卫爵士将自己收藏的1700多件中国艺术珍品捐献给伦敦大学，伦敦大学遂设置了“大卫基金会”，并于1952年正式对外开放。2009年4月起，全部藏品移至大英博物馆第95号展厅。



维多利亚和阿尔伯特 (V&A) 博物馆 *Victoria and Albert Museum*

位于伦敦，1852年建立，是世界上最大的装饰艺术及设计博物馆。展品450万件，并设有中国艺术品专馆。1899年，为了纪念维多利亚女王和她的丈夫阿尔伯特改名至今。



吉美国立亚洲艺术博物馆 *Musée national des Arts asiatiques Guimet*

位于巴黎第16区。1889年，由里昂工业家吉美先生创立。1927年，并入法国国家博物馆总部。1945年，接受卢浮宫移来的亚洲艺术展品，因而成为首屈一指的亚洲艺术博物馆。



赛努奇博物馆 *Musée Cernuschi*

设于法国巴黎蒙梭公园旁的亨利·赛努奇古宅内。1898年创建，是欧洲五大亚洲艺术博物馆之一。该馆以陈列亨利·赛努奇长期环球航海旅游所搜集的亚洲艺术品为主，共有艺术珍品12000件。



西班牙国家装饰艺术博物馆 *Museo Nacional de Artes Decorativas*

位于马德里蒙塔班街12号，建于1851年，欧洲著名装饰艺术博物馆之一。以收藏文艺复兴、巴洛克、洛可可及19世纪各国家具和装饰工艺品为主，藏品90000件。



中国工艺美术是华夏文明熠熠闪光的瑰宝，是我国广大人民劳动与智慧的结晶，它见证了中华五千年光辉而曲折的发展历程，铭刻着数不尽的文化和科技信息。

目前，有相当数量的中华瑰宝正静静地躺在世界各大博物馆的展柜里，向来自地球各方的参观者默默地讲述着：在遥远的东方，有一个伟大而古老的中华民族，这个民族有着多么光辉而灿烂的历史和文明！

这些中华瑰宝，有些是陆地和海上两条丝绸之路上的经济贸易“使者”，也有些是在积贫积弱的那段历史时期下无知和屈辱的牺牲品。

说它们宝贵，并不在于拍卖会上拍出的天价，而在于它们的唯一性和不可再生性。这里有存世唯一一对元代纪年款的至正青花象耳大瓶，有国内绝迹的明洪武款青花器，有近几年才听说的克拉克瓷和从未见过的五彩缤纷的外销瓷，一些在国内只有几件的洒蓝碗、暗花枢府釉器、霁蓝龙纹梅瓶、宣德釉下双鱼纹高脚杯，有存世独此一件的龙山文化时期鹰饰镂空玉璇玑，存世两件之一的虎食人形青铜提梁卣……

当我在异国他乡，徜徉于这些出自本民族之手而自己却十分陌生的国之瑰宝面前时，出于一个出版工作者的本能和责任感，陶醉与感叹之余，我的第一个念头就是把它们装在书里带回去，与我的同胞分享。

面对这一件件精美而久违了的宝器倩影，你可以在茶余饭后沉醉陶冶，可以追思华夏五千年沧桑沉浮，它可以引领你步入收藏世界的大门并帮助你积累鉴赏古玩的常识，可以比对你的收藏品雌雄真伪，可以为你的论著寻找佐证或修正你的相关学术论点，也可以重新找回曾经中断了的那一段段工艺美术的历史……

目录

彩陶 1

- 一、原始彩陶 1
- 二、先秦彩陶 7
- 三、秦及汉魏六朝彩陶 8
- 四、隋唐彩陶 10

唐三彩 49

- 一、人物俑 55
- 二、动物俑 65
- 三、神怪俑 71
- 四、器皿 75
- 附录一：辽三彩 金三彩 91
- 附录二：单彩釉陶 98
- 附录三：明、清三彩 109



一、原始彩陶

古代人类大多傍水而居，旧石器时代及之前的古人饮水和动物一样，需要直接到沟河湖塘的水边去饮用。当社会进入新石器时代，出现了农业和牧畜业，人类开始了定居、半定居的生活，谷物成为人类可靠而稳定的可供食物。谷物的烹饪和储存需要有耐火和防水的器皿；人们饮水也希望能有汲水和贮水的工具，以减少频繁往返的奔走之劳。就在这一时期，人类通过生活实践，一种既耐水又耐火的陶器应运而生。

起初，人们用树枝编成器皿形状，将水调和黏土敷在其内外壁，以火焙烧，这就是最早的陶器，只是厚重了一些。后来人们又发现，不要里面编织的树枝，直接用黏土做成的器皿烧硬以后，一样耐火、耐水，真正的陶器就这样产生了。从已出土的文物来看，中国最早的陶器大约出现在距今一万年左右的新石器时代早期。作为新石器时代开始的标志——磨制石器的出现，人类只是利用物理作用改进了生产工具，而陶器的发明，却是人类第一次利用化学变化，依照自己的意志，把自然物质创造成一种崭新的器物。这不仅是在利用自然、改造自然、改进生活质量方面迈出的划时代意义的巨大一步，同时也是人类文明史上的一个重要里程碑。在此以后的四五千年里，人类的生产、生活、祭祀、丧葬等活动，再也没有离开过陶器。

新石器时代的陶器主要有素陶和彩绘陶（简称“彩陶”）两大类。“素陶”是没有彩绘纹饰的陶器。由于烧制的工艺或胎土不同，烧成后的陶器又



有红陶（附图1）、灰陶（图1）、黑陶（附图2）和白陶（附图3）之分：红陶是在氧化焰（炉中氧气充足）气氛中烧成的，颜色呈土红色、砖红色或褐红色，质地较坚硬细密；灰陶在烧制后期采用还原火焰（炉中氧气不足），使陶土中金属铁的氧化物大部分转化为二价铁，陶器的胎体就呈灰色或灰黑色，即所谓“灰陶”，日用陶器中灰陶较多；黑陶在焙烧时，前期采用氧化焰，待快结束时，从窑顶徐徐加水，使炭火渐灭而产生浓烟，在浓烟的熏翳下，陶器逐渐变成黑色；白陶是利用白黏土作胎烧成的陶器，因胎土中氧化铁含量低，所以烧成后器物呈白色，故称“白陶”，商代中晚期是白陶大发展的时期。素陶大部分素面无纹，而在江南和东南沿海一带，还出土了独具特色的印纹硬陶，即用事先做好刻有花纹的木制或陶制的陶拍，在生陶坯上依次拍打，陶坯上便形成各种二方连续或四方连续的纹饰。

“彩陶”是在陶坯未入窑焙烧前，以赭石、氧化锰矿石等矿粉为颜料，用类似毛笔的工具，在陶坯表面上绘制各种图纹，入窑焙烧后，在胎地上呈现出赭红、黑、白等美丽的纹饰。中国最早的彩陶，发现于陕西西安半坡七千年前的仰韶文化遗址，半坡彩陶的出现，不仅是中国先民在制作工艺上的一项伟大成就，同时也翻开了中国美术史辉煌的第一页。

彩陶是新石器时代文化遗存中最精美的陶器。这些瓶、罐、瓮、盆、



附图1 彩绘红陶钵

仰韶文化（前5000—前3000）

V&A博物馆藏

红陶是新石器时代出现最早的陶器，器表呈红色。裴李岗文化、仰韶文化、马家浜文化等都以红陶为主。



附图2 黑陶 蛋壳高柄杯

龙山文化（前2300—前2000）

赛努奇博物馆藏

龙山文化是新石器时代晚期文化，分布于黄河中下游的山东、河南、山西、陕西、湖北等省，距今约4350—3950年。1928年首次发现于山东历城龙山镇，故名。龙山文化与仰韶文化被认为是汉族远古先民文化的源头。龙山文化时期，人们使用快轮制作和密封烟熏的渗炭烧制技术烧制黑陶，其中山东龙山一带所产黑陶胎薄骨密，漆黑乌亮，薄如蛋壳，最薄的只有0.2—0.5毫米，故称“蛋壳陶”。器形主要有：高足杯、单耳杯、碗、盆、罐、瓮、豆、鼎、鬲（lì）等；器物多素面无纹，也有少量弦纹、划纹和镂空等纹饰。龙山蛋壳陶工艺精细之极，可称得上是中国制陶史上的巅峰之作。



附图3 素面白陶 三足鬲（guī）

龙山文化（前2350—前1950）

吉美博物馆藏

白陶以瓷土和高岭土为主要原料，烧成温度在1000℃左右，烧成后器物表里和胎质都呈白色。白陶最早发现于河南西部一带的龙山文化晚期和二里头文化早期遗址中。商代是白陶制作的鼎盛时期，器形以仿同期青铜礼器为主。由于白陶原料稀少，烧造难度大，成器典雅高贵，所以，当时白陶只供奴隶主、贵族使用。



图1 彩绘 灰陶 菱格纹 双耳罐
马家窑文化马厂类型（前2350-前2050）
赛努奇博物馆藏

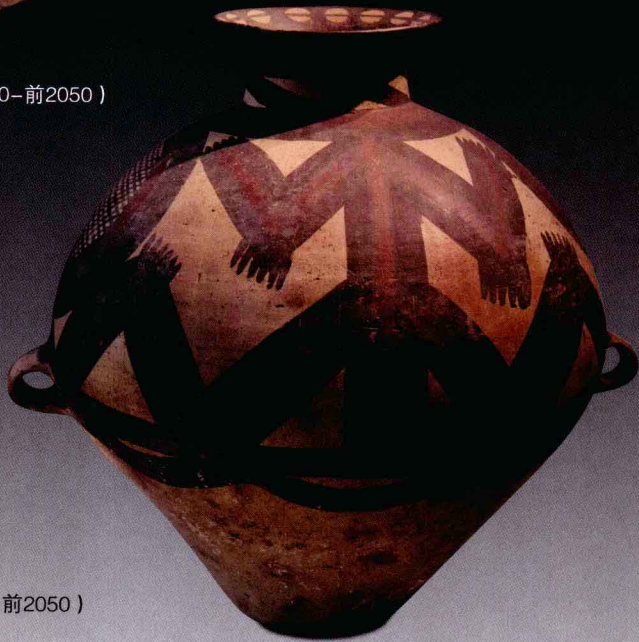


图2 彩绘 圈网蛙纹 双耳壶
马家窑文化马厂类型（前2350-前2050）
吉美博物馆藏

瑞典地质学家兼考古学家安特生，于1923年在甘肃省临洮县的马家窑村作地质考察时，发现了马家窑文化遗址，后又在青海省民和县马厂塬发现与马家窑同类型的文化遗存，因其文化内涵独特，20世纪七八十年代，我国文物部门将其定为“马厂类型”。

蛙纹壶是马厂彩陶较有代表性的器物之一。仰韶文化半坡及庙底沟类型彩陶的典型纹饰中也有蛙纹，但较写实；马厂蛙纹则为象征性的几何形图案。因图案又像屈腿曲臂坐着的抽象人体，所以又称“神人纹”。



盂、盘、钵、碗、杯、甑(zèng)、釜、灶、器盖和器座等器物，不仅实用，而且造型美观，尤其是仰韶文化和马家窑文化的双耳尖底瓶，线条匀称、流畅，为新石器时代彩陶器型中的经典之作。当然，最具有文化价值的还是器物上的绘画。彩陶上的绘画，有植物、动物、人物和山、水、云、太阳、月亮、北斗星等写实图形（附图4），也有将大自然的这些形态抽象化了的图案（图2）。植物图纹有花瓣、枝叶、稻麦粒等；动物图纹有鱼纹、鸟纹、蛙纹、猪纹、狗纹和鹿纹等，有站立的，也有奔跑的，尽管只是用极为简练的线条勾画而成，但形态却十分逼真、生动。1973年在青海大通县出土的一件彩陶钵，内壁上画有三组跳舞的人群，五人一组，手拉手，动作整齐，姿态自然、优美（附图5）。不过，在原始社会人们的这种舞蹈并不是娱乐，而是一种巫术礼仪。彩陶上的图案有：弦纹、波折纹、圆圈纹、网纹、旋涡纹、锯齿纹、三角纹、方格纹、垂幛纹、宽带纹等（图1、附图1内壁）。

原始彩陶上的纹饰首先是绘画，这些图画就是中华民族先民最早的美术作品。它们不仅体现了原始艺术独特的审美价值，而且还蕴含着丰富的社会内容和文化信息。

尽管原始社会文化艺术还没有从图腾崇拜和巫术礼仪中独立出来，人们的审美意识还不那么清晰，然而，从仰韶文化半坡类型彩陶到马家窑文化马

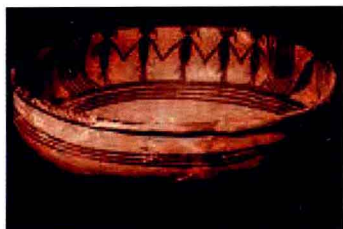


附图4 彩绘 鱼纹钵

仰韶文化（前5000—前3000）

中国国家博物馆藏

该器为仰韶文化半坡类型最典型的器物之一，西安半坡遗址出土。



附图5 彩绘 舞蹈纹 盆

马家窑文化（前2350-前2050）

中国国家博物馆收藏

该盆于公元1973年在青海省大通县孙家寨被发现。

彩陶，前后延续了3000年之久，所在地域覆盖了今天的半个中国，其天真纯朴、鲜活生动、简练泼辣和以线造型，却构成了原始彩陶绘画的审美共性，其中“简练生动和以线造型”成为中国绘画最典型的艺术特征而一直传承至今。

从彩陶纹饰中，我们看到了原始社会人类图腾崇拜的狂热和巫术礼仪的崇高，看到了在没有压迫和剥削的社会环境下，人类生活得自由自在和心情舒畅的情景。在文字出现之前，彩陶绘画实际就是一部记录原始人类生活环境和社会状态的百科全书。

远古人类把自然界复杂的形态用几根简练的线条真实生动地描绘出来，再进一步，又将这些形体抽象为具有对称、均衡、疏密、变化等美学特征的规范化的几何图形，这些几何图案在几千年后的今天，仍然是设计学平面构成中最基本的组成要素。彩陶上的纹饰体现了原始社会人类丰富的想象力和惊人的创造力。

已发现的原始彩陶遗址有以下几处：

最早的彩陶发现于仰韶文化遗址。仰韶文化遗址距今已有七千年的历史，该遗址1921年在河南省三门峡市澠（miǎn）池县仰韶村被发现。目前，从甘肃省到河南省之间，陕西、山西、河北、内蒙古、湖北、青海、宁夏等9个省区，均有仰韶文化遗址发现。彩绘红陶器具有仰韶文化最典型的特



征，故仰韶文化也称彩陶文化。仰韶文化彩陶除了半坡类型以外，还有庙底沟类型和西王村类型。

距今6800年前的浙江河姆渡文化彩陶，有植物纹、几何图案以及写实图形和图案并存一器的形式，风格独特。河姆渡陶器除了有彩绘纹饰以外，还发现有绳纹和刻划纹。

以山东泰山地区为中心的大汶口文化，距今6300年至4500年，早期以红陶为主，晚期灰陶、黑陶较多，同时出现白陶、蛋壳陶。彩陶虽少但较有特色，纹饰有花瓣纹、圆点钩叶纹、弦纹、篮纹、圆圈纹、菱形纹、波折纹、方格纹、红色圆点纹、螺旋纹以及划纹、三角印纹、镂花等。

红山文化年代距今6000年至5000年，主要分布在西辽河流域内蒙古赤峰市东北郊的英金河畔。彩陶多为红陶黑彩，因为多用于祭祀，所以，题材大多与宇宙阴阳变化、万物繁衍生息等内容有关。

马家窑文化主要分布于黄河上游地区及甘肃、青海境内的洮河、大夏河及湟水流域一带，距今5000年至4000年。有继仰韶文化之后最为精美的彩陶遗存，划分为石岭下、马家窑、半山、马厂四个类型。出土的彩陶器型主要有双耳罐、双耳壶、双耳盆等，纹饰主要有歌舞纹、变形蛙纹（一说是变形神人纹）、变体鸟纹、鱼纹、双头六足兽以及四大圆圈纹、波折纹、回形纹、涡纹、叶形纹、卦形纹、菱格纹和三角纹等。马家窑文化后期已进入奴隶社会，纹饰绘画风格趋于古朴浑厚，也更加精丽繁缛。

二、先秦彩陶

中国历史进入到公元前21世纪，奴隶社会出现。夏朝——中国历史上的第一个王朝开始建立。这期间，在考古学的文化时期划分上，典型的有甘肃的齐家坪文化、马家窑文化晚期，浙江的良渚文化晚期、马家浜文化晚期，湖北的屈家岭文化晚期、石家河文化晚期等，在这些文化遗址上，都发现了大量的彩陶。这一时期历时400年之久，属于奴隶社会早期。彩陶上的纹饰已经很少见到写实造型，大部分都是变形及抽象图案，乍看起来，基本是原始社会晚期彩陶纹饰的延续，但仔细看去，纹饰中的直线、三角形、直角方



块成为主体，弧线、波纹、圆圈则少见，原始时期的自由舒展、生动活泼被拘谨封闭、严肃神秘所取代。

商朝建立，器型和纹饰异彩纷呈的青铜制造进入鼎盛时期，漆器也开始有了黑、红纹饰，青铜器和漆器大量进入贵族的生活、礼仪、祭祀和随葬活动，在实用功能方面，彩陶逐渐失去了庄严、显贵的地位。时代变了，人们不再崇拜图腾，甲骨文、钟鼎文的出现，人们也无需依赖绘画记录自己的生活。在陶器制作上，商代白陶制作进入高峰期，洁白高尚的胎色使人们不忍以色相盖，故多以刻花、印花装饰，极少彩绘。白陶在商代是奴隶主、贵族的专用品。商代彩釉陶开始出现，并在此基础上又制作出了原始青瓷，瓷器不仅鲜亮、艳丽，而且更加坚固和不透水，使陶器的制作有了一个质的飞跃。

以上诸因素使彩绘陶制作跌入到历史的低谷。从考古成果来看，商代只是在末期至西周时期辛店文化遗址（甘肃、青海一带）中，有部分彩陶出土（图3），其他地方彩陶极为少见，这一状况基本延续到战国末。

三、秦及汉魏六朝彩陶

春秋战国后期，彩陶在生活、礼仪、祭祀等实用功能方面丧失优势之后，转而集中到随葬品的制作上。在奴隶社会曾实行过以人殉葬制度，残酷之极。秦国于公元前384年曾宣布废除人殉，取而代之的是以彩陶俑随葬，西安出土的秦始皇墓兵马俑便是例证。不过，秦始皇死后，秦二世却将“先帝后宫非有子者”及掘墓工匠万余人殉葬，为历史所罕见。此后，历代也有不少皇帝信誓旦旦要废除人殉，但人殉现象始终禁而未绝。不管怎样，秦代兵马俑的出现，却是中国彩陶制作由小型器物到大型雕塑的一个巨大飞跃，也将春秋战国时开始出现的彩陶雕塑推向一个高峰。秦始皇兵马俑规模之大，数量之多，形象塑造之细致、逼真，令人叹为观止。

到了汉代，漆器制作已十分发达，并开始进入千家万户，《史记》中就有集市上“木器髹者（漆器）千枚”的描述；瓷器制作也摆脱了原始阶段的状态而更加坚实、莹亮。和秦代一样，此时的彩陶已基本从官僚阶层的日常生活用具中退出，成为主要的随葬品之一。



图3 彩绘 双钩纹 三耳鬲

辛店文化（前1300-前1000）

甘肃

吉美博物馆藏

辛店文化是青铜器时代文化，分布于中国甘肃省和青海省一带，瑞典考古学家安特生于1924年在甘肃临洮辛甸发现。因转译时将“辛甸”误译为“辛店”，后约定俗成称为“辛店文化”。

辛店文化出土的陶器以夹砂红褐陶为主，器表多磨光，有的施红色或白色化妆土。器型有鬲、鼎、豆、杯、盆、盘等，以罐为多，纹饰粗犷，以双钩纹、S纹、太阳纹、三角纹为主，也有少量的犬、羊、鹿、蜥蜴等动物纹，反映了当地以畜牧业为主的生活特色。



青铜器的辉煌时期到汉代虽已过去千余年了，但其尊贵的身份、庄重的造型，仍然受到汉朝人的羡慕和崇拜。人们希望死去的家人在冥界能像古代贵族那样生活，于是，将彩陶随葬品制作成鼎、鬲、爵、尊、壶、钫等仿青铜器造型。但是，汉朝人却并不喜欢商周时期狞厉、恐怖的纹饰，在器物上多绘以象征祥瑞的云气纹等而代之。

秦始皇墓随葬浩大的兵马俑之风影响到汉代帝王，于是纷纷效仿。近几年发现的咸阳汉景帝阳陵、徐州狮子山西汉楚王墓、淄博山王村汉代齐王墓、咸阳杨家湾西汉武将墓及济南章丘危山汉代王侯墓等，均出土了大量兵马俑，每座墓出土的兵马俑数量不等，少者百余尊，多的达四千余尊；兵马俑的体积比秦俑小了很多，一般在三四十厘米高左右；人俑的面部表情不似秦俑严肃、威武，而是太平盛世的欢愉、轻松。

随葬俑除了兵马俑之外，还有侍女俑、歌舞俑、说书俑等，希望“他们”在阴司“侍奉”死去的帝、后及皇亲国戚。侍女俑塑造得温柔、随和，歌舞俑、说书俑则塑造得体态生动、神气十足。

汉代开通了“丝绸之路”，大批胡商到中国来做生意。这一时期的随葬俑中发现许多胡商俑，这应该是死者亲属希望这些“胡商”们经常带些西方的宝石、香料、金银器来，供死者享用（图43）。

随葬俑中还有一些马、骆驼等动物俑，这都是供死者“出行”时用的“坐骑”。

四、隋唐彩陶

到了隋唐时期，瓷器已发展成熟。南方青瓷大窑越窑和北方白瓷大窑邢窑，其产品基本覆盖到全国各地。各地也都有自己大大小小的瓷窑，不仅生产青瓷、白瓷，还生产一些黑釉瓷、褐釉瓷、彩釉瓷等。彩釉陶此时也非常普及，而且制作越发精美，已经达到了彩釉历史的高峰。唐代彩釉陶多为二三种颜色，后人将其称为“唐三彩”，并大量使用于随葬。由于唐三彩釉色鲜艳、光泽明丽，彩陶与之相比显得逊色了许多。然而，在优势凸显的对手面前，唐代彩陶，尤其是陶俑，并没有“自甘堕落”，而是将自身的表现