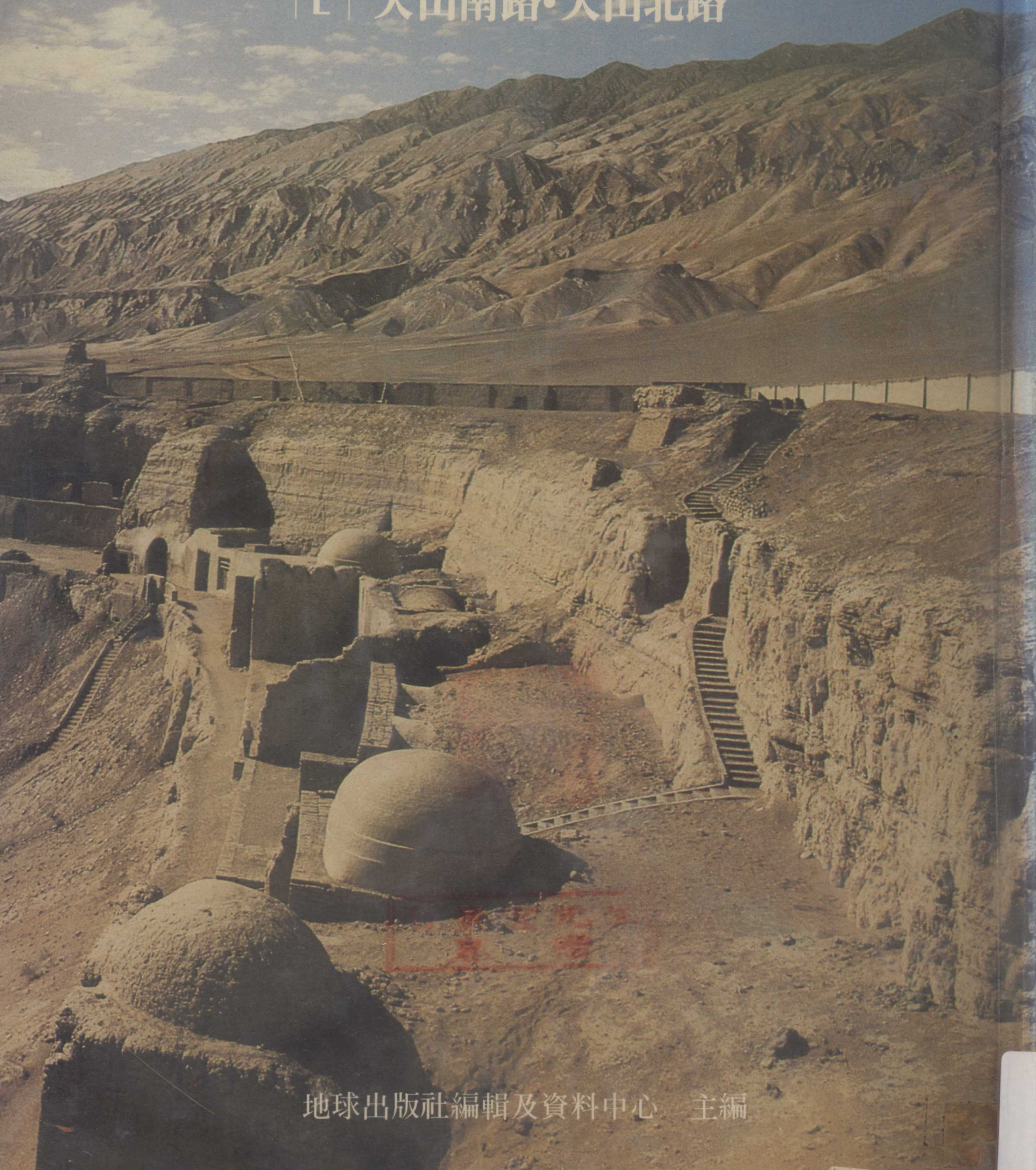


# 絲路巡禮

| 2 | 天山南路·天山北路



地球出版社編輯及資料中心 主編



S9003730

漢榮書局 有限公司  
九龍彌敦道68號地庫及二樓  
HON WING BOOK CO. LTD.  
63A, TUNG CHOI STREET,  
G/F & 1/F, KOWLOON, H.K.  
TEL: 3910585-7

K928.7  
2  
833

S

006610

絲路巡禮

## 2 天山南路·天山北路



S9003730

地球出版社編輯及資料中心 主編



發行 / **地球出版社有限公司**

台北市羅斯福路三段271號2樓

電話：321-4301 (五線)

劃撥：101320

局版台業字第1190號

製版 / **盟山彩色製版印刷有限公司**

印刷 台北市寶興街78號四樓

電話：301-8535

法律顧問 / 林金本大律師

**定價九〇〇元整**

版權所有 • 請勿翻印

中華民國七十年十二月廿日發行 第二版

絲路巡禮 / 2 天山南路·天山北路

## 新疆概況

7

## 吐魯番窪地

9

高昌故城

37

交河故城

37

揭開古代絲路文化的高昌墓群

38

喀什噶爾

38

烽燧

49

沙漠中的培塞庫利克石窟

67

## 天山南路

77

焉耆和輪臺

97

莎車·葉爾羌

98

庫車·阿克蘇

109

和闐·于闐

125

帕米爾高原

126

阿巴克和卓墓與香妃

133

天山北路

170

哈密道上

巴里坤湖

哈薩克族

蒙古包

天山瑤池

迪化(烏魯木齊)

伊犁

塔城·阿爾泰山

天山素描

後記

170

172

181

182

182

195

200

203

204

219

195





# 新疆概況

整個天山南、北路，都是在我國國境極西的新疆省境以內。因此，新疆可以說是銜接絲路的東西方交通的要衝。不過，無論是從中國內地到西方，抑或是從西方東行，想要進入中國本土，不僅路程漫長，其間並需橫越沙漠，越過高山，跨過冰河、雪嶺，可以說是備極險阻艱辛。因此，這一片廣大的亞洲大陸中心腹地，仍然被神祕的面紗所籠罩。

新疆這個地名，對中國人來說，並不古老。它是清代中葉，左宗棠平定新疆回亂之後，奏准建立行省的。這一大片較之內陸諸省，經濟、文化顯然落後的新建行省，面積廣達一百七十萬方公里，相當於十四個半福建省，或是十六個浙江省。是我國最西，也最大的一個行省。

新疆建省雖然很遲，但遠在二千多年前的漢代，就和我國有了密切的關係。最先經營西域的，是漢武帝時代的張騫。從那個時代開始，國人就一直稱它為西域。直到改建行省以後，才正式定名為新疆。是指「新入華夏版圖的疆土」之意。

進入新疆，可以從內陸的長安，循河西走廊西行。或是由外蒙古南下而進入北疆。因為外蒙古和新疆之間，大戈壁沙漠橫亙，行旅不便，於是，河西走廊便成了中國本土和這個新建行省間的重要交通線。

從河西走廊的最西端到新疆東部，一片大沙漠，那就是歷史上最負盛名的「白龍堆大沙漠」。從長安經過河西走廊，出嘉峪關，通過安西綠洲以後，進入新疆，便分成天山南路和天山北路兩條主要通路。往昔前往西域的人，大多取道天山南路。由敦煌出玉門關或陽關進入新疆省境。玉門關在敦煌西北，而陽關則在敦煌西南。以前一般人認為北走玉門關，就是北路，南出陽關，就是南路。其實，兩地相距不遠，無論從那一個關口出去，都會集於沙西井，從沙西井再往西行，才真正分成南、北兩道。

在我國古代的漢、唐之季，陽關是人所熟知的地方。唐詩中的名句有：

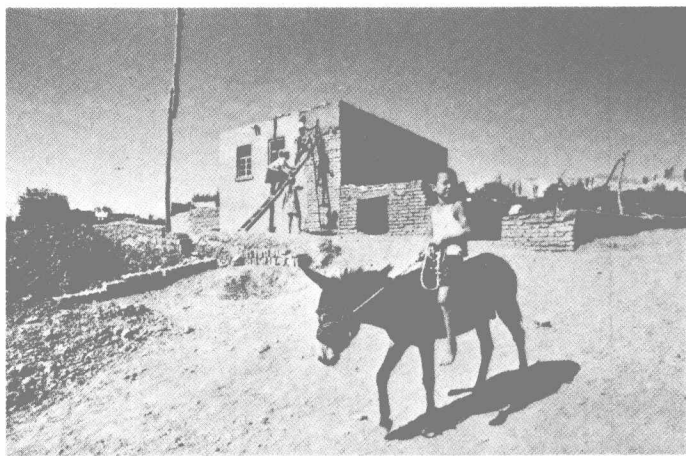
「勸君更進一杯酒，西出陽關無故人。」

意思是說，出了陽關，便進入異族地境，很難再遇見故國人物。很自然的，是把「陽關」視

大陸和西域之間的樞紐地道，也自然形成了東西交通的要衝。

盆地的東方有高昌故城，西方有交河故城。在這兩座故城遺址中，殘存着很多有關吐魯番古代生活的零星古物，使後世人對這片歷史悠久的國度，能作更深入的認識和瞭解。

卡雷茲河的水流，流入綠洲，滋潤了一大片土地。因為氣候乾燥，當地居民，都利用烈日晒乾的土磚土瓦，搭建房屋。因為土磚很厚，乾燥以後，中間自然有很多孔洞，隔熱作用很大。因此，這種房屋，既能避暑，也可避寒。人，對於大自然天生就有很高的適應能力，由此可以得到明證。



① 火山，即火焰山，以成爲炎熱之地——吐魯番的代名詞而聞名。吐魯番窪地北端連綿長達上百公里的山脈，維吾爾語稱爲「庫茲洛達果」。山脈平均高約八百五十公尺，名副其實的紅岩山塊綿延不盡。每當熱氣鬱積達一定程度，山中便會出現游絲（春夏時的山間水蒸氣），致使地表溫度高達攝氏六十度以上。據說，至今仍無人攀越過此燃燒中的山脈。

② 位於天山北路，天山南路分岐點的吐魯番窪地頂上可仰望天山山脈，盆地中則有爲戈壁熱沙所環抱的綠洲。附地有海拔低於水平面一百五十四公尺，僅次於中東死海的世界第二低地湖——艾瑣湖。吐魯番雖受惠於天山融解的雪水，有「桃源地」之稱，但其自然條件仍然十分嚴苛。當地氣溫夏天達四十度以上，冬天則至零下三十度左右。身處如此酷暑與嚴寒中的人們，僅能依賴天山融雪維生。

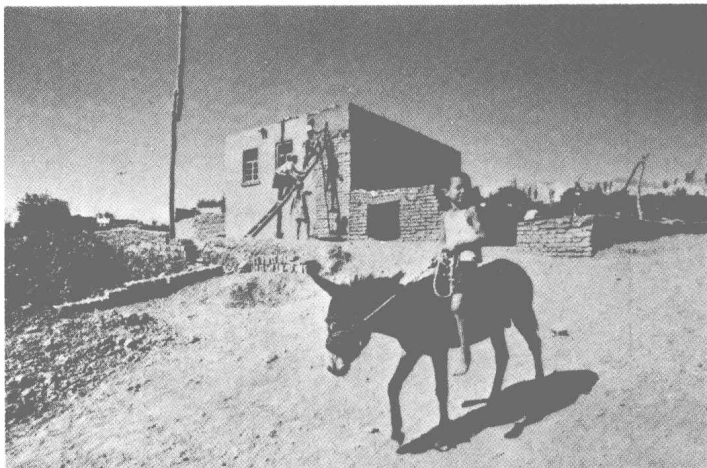
③ 無論時代與民族如何變遷，天山的融雪始終是吐魯番人們的生命之泉。近年來所建造的現代水渠，有開渠（用水路），以及「卡雷茲」地下水道等兩種。所謂「卡雷茲」，即爲我們所謂的「坎兒井」。換言之，便是起自天山山麓在戈壁之中每隔二、三十公尺掘一直達地基的井洞，而後連結其底部所建的地下水道。不斷呈現於戈壁中的點狀拱起土堆，即「卡雷茲」的洞穴。據估「卡雷茲」乃自伊朗一帶，與伊斯蘭教一起傳來，然確實的年代已不可考。昔日，當地土豪常恃其雄厚的財力，雇請工人挖掘「卡雷茲」水道。然後以水主的身分，向急需用水的農民收取高額的水費。近代的用水路蒸發量極少，水質良好的「卡雷茲」水便得以廣受利用。

4  
7

吐魯番夏季的平均氣溫，多半超越攝氏四十度以上。入夜以後，也不低於二十度。據說，全夏曾僅降雨一次，甚至滴雨不降的紀錄。由於吐魯番一年的降雨量只有十六公釐，使得這個極度乾燥地區的住家，均為半地下式的房屋。此種半地下房屋的溫度低於地面五度，感覺較為涼爽。當地人民在葡萄棚架上搭蓋一層薄土，當做屋頂，半地下的屋內則用以保存食物，或為家族休憩的場所。試觀此類適應自然環境所造成的房屋，便可體會沙漠居民的生活智慧。

8  
10  
11

目前，吐魯番地區的人口約有十七萬之多。其中，維吾爾人便占居民七成左右。其遠祖為居於蒙古高原的土耳其系遊牧民族，具有長眉、黑髮，及面長鼻挺的臉型，即使在驕陽炙烤之下，均穿著長袖上衣與長褲，以防身受乾燥氣候之害。九世紀至十世紀間，維吾爾人始入西域各地綠洲，營農耕生活。今日，當地的居民幾乎全部信奉伊斯蘭教。



① 火山，即火焰山，以成爲炎熱之地——吐魯番的代名詞而聞名。吐魯番窪地北端連綿長達上百公里的山脈，維吾爾語稱爲「庫茲洛達果」。山脈平均高約八百五十公尺，名副其實的紅岩山塊綿延不盡。每當熱氣鬱積達一程度，山中便會出現游絲（春夏時的山間水蒸氣），致使地表溫度高達攝氏六十度以上。據說，至今仍無人攀越過此燃燒中的山脈。


② 位於天山北路，天山路分岐點的吐魯番窪地頂上可仰望天天山脈，盆地中則有爲戈壁熱沙所環抱的綠洲。附近有海拔低於水平面一百五十四公尺，僅次於中東死海的世界第二低地湖——艾瑣湖。吐魯番雖受惠於天山融解的雪山有「桃源地」之稱，但其自然條件仍然十分嚴苛。當地氣溫夏天達四十度以上，冬天則至零下三十度左右。身處如此酷暑與嚴寒中的人們僅能依賴天山融雪維生。

③ 無論時代與民族如何變遷，天山的融雪始終是吐魯番人們的生命之泉。近年來所建造的現代水渠，有開渠（用水路），以及「卡雷茲」地下水道等兩種。所謂「卡雷茲」，即爲我們所謂的「坎兒井」。換言之，便是起自天天山麓在戈壁之中每隔二、三十公尺掘一直達地基的井洞，而後連結其底部所建的地下水道。不斷呈現於戈壁中的點狀拱起土堆，即「卡雷茲」的洞穴。據估「卡雷茲」乃自伊朗一帶，與伊斯蘭教一起傳來，然確實的年代已不可考。昔日，當地土豪常恃其雄厚的財力，雇請工人挖掘「卡雷茲」水道。然後以水主的身分，向急需用水的農民收取高額的水費。近代的用水路蒸發量極少，水質良好的「卡雷茲」水便得以廣受利用。

吐魯番夏季的平均氣溫，多半超越攝氏四十度以上。入夜以後，也不低於三十度。據說，全夏會僅降雨一次，甚至滴雨不降的紀錄。由於吐魯番一年的降雨量只有十六公釐，使得這個極度乾燥地區的住家，均為半地下式的房屋。此種半地下房屋的溫度低於地面五度，感覺較為涼爽。當地人民在葡萄棚架上搭蓋一層薄土，當做屋頂，半地下的屋內則用以保存食物，或為家族休憩的場所。試觀此類適應自然環境所造成的房屋，便可體會沙漠居民的生活智慧。

8  
10  
11

目前，吐魯番地區的人口約有十七萬之多。其中，維吾爾人便占居民七成左右。其遠祖為居於蒙古高原的土耳其系游牧民族，具有長眉、黑髮，及面長鼻挺的臉型，即使在驕陽炙烤之下，均穿著長袖上衣與長褲，以防身受乾燥氣候之害。九世紀至十世紀間，維吾爾人始入西域各地綠洲，營農耕生活。今日，當地的居民幾乎全部信奉伊斯蘭教。



灼熱的大地、挾帶砂石的熱風……  
絲路中最酷熱的地區

——吐魯番窪地，

爲天山溶解的雪水滋潤而成的綠洲。

# 吐魯番窪地

對隊商而言，位處中原與西域之間的吐魯番，

不僅爲重要的轉運樞紐，也是

東西往來的交通要道。

窪地之東爲高昌故城，西有交河故城；

二城的遺址中均殘存許多吐魯番悠久的歷史故事。

1 險峻的斜行斷層，爲宛若燃燒般的火焰山。





006610



2 暮色蒼茫中，吐魯番的綠洲像極了國畫中的山水畫。兩千年來，無數的民族、文化在這片沃地上，蘊育、滋長。

15 試讀結束：需要全本請在**www.ertongbook.com**購買。