

# 元 明 清

王国丙  
著

## 瓷器鉴定口诀

口诀朗朗上口，易记易学  
掌握元明清三代瓷器识别规律  
慧眼判别纹饰与色彩  
了解造型胎釉的特征

中国书店



# 元清

王国丙 著

## 瓷器鉴定口诀



中国书店

## 图书在版编目 (CIP) 数据

元明清瓷器鉴定口诀/王国丙著. —北京:中国书店, 2011. 6  
ISBN 978-7-5149-0093-4

I. ①元… II. ①王… III. ①瓷器(考古)—鉴定—中国—元代②瓷器(考古)—鉴定—中国—明清时代  
IV. ①K876.34

中国版本图书馆CIP数据核字(2011)第085253号

## 元明清瓷器鉴定口诀

王国丙 著

责任编辑: 杭 玫

---

出版发行: **中国书店**

地 址: 北京市西城区琉璃厂东街115号

邮 编: 100050

印 刷: 北京市十月印刷有限公司

开 本: 787×1092 1/16

版 次: 2011年7月第1版 2011年7月第1次印刷

印 数: 1—3000

字 数: 240千字

印 张: 22

书 号: ISBN 978-7-5149-0093-4

定 价: 138.00元

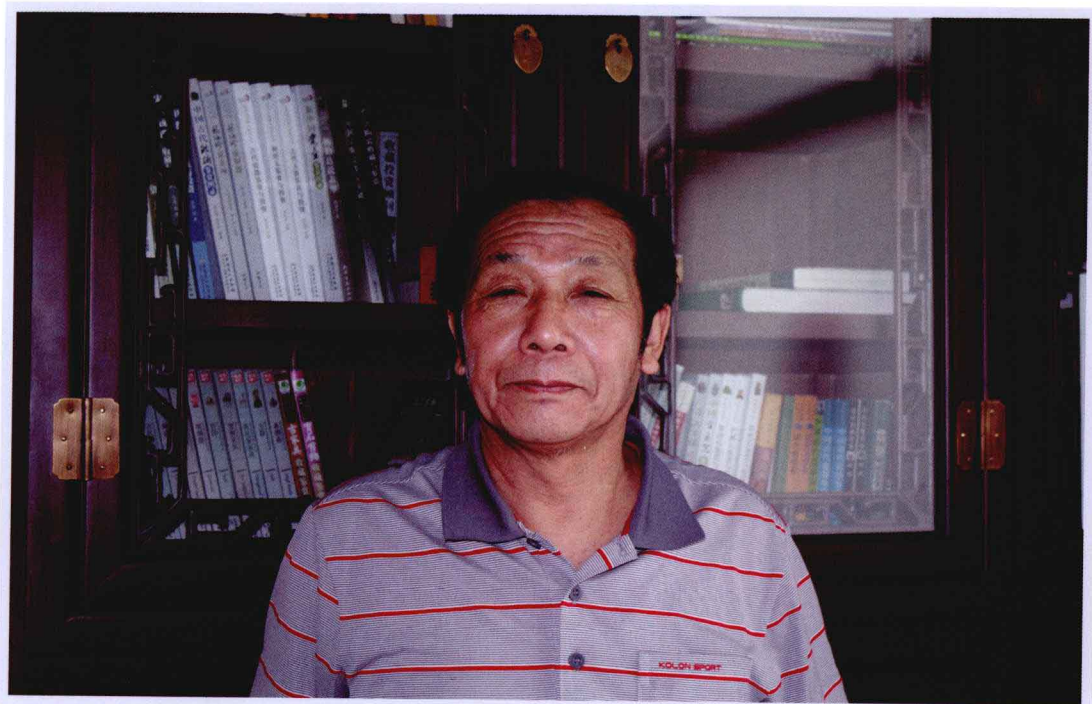
---

### 敬告读者

本版书凡印刷质量不合格者由本社调换

当地新华书店缺货者可由本社邮购





## 作者简介

王国丙 1943年生，笔名迎春，中国古陶瓷鉴定专家。曾是一名中国石油战线上的科技工作者，任中国驻秘鲁塔拉油田总工程师。撰写的十几篇石油科学技术论文先后获省部级大奖，并取得了二十余项国家专利。

王国丙一生酷爱学习，长期致力于艺术品收藏方面的研究，曾进清华大学攻读艺术品鉴赏与经营管理高研班学习，在多方面具有建树，尤其擅长古陶瓷的鉴定与研究，多次应邀到马来西亚、印度尼西亚、新加坡、韩国以及中国台湾、香港等地讲学、交流和鉴定。现为中国文物学会会员、国际高级珠宝古玩鉴定师、国家级艺术品鉴定评估师，中国古玩艺术品收藏鉴赏研究会副会长、专家组组长，海南省文物研究会副会长等。2007年出版的《古陶瓷鉴定口诀》一书，以口诀形式表现深奥的古陶瓷鉴定要义，堪称国内第一人，受到陶瓷鉴定界泰斗耿宝昌大师的赞赏。《鉴定秘诀：元明清青花》《元明清色彩瓷鉴定秘诀》等专著，均在业内引起重大轰动。

王国丙

# 《元明清瓷器鉴定口诀》

## 编委会

- 主 任：王 霄
- 策 划：万晓春 王 瑶
- 主 编：窦广利
- 总 审 订：褚大为 文守辉 叶祖宁

### ● 编委成员（按姓氏笔画为序）

万晓春 万 锐 王国甲 王国乙 王国丙 王国丁 王明明 王保全 王 瑶  
王 霄 文守辉 邓竞光 石 清 龙开洲 叶祖宁 刘雪冰 刘 岩 刘万启  
刘进利 邢新华 陈 玉 邱 俊 苏俊红 杨子清 吴 平 徐海东 顾心聪  
曾青春 符清岚 董伟成 褚大为 窦广利

- 周宗衡（中国香港）
- 陈学明（中国台湾） 陈宏仁（中国台湾）
- 萧仁呈（中国台湾） 赖永貳（中国台湾）
- 金致日（韩国）
- 张子深（马来西亚） 张野波（马来西亚）
- 黄福田（马来西亚） 谢添宋（马来西亚）
- 林亦秋（新加坡） 赖瑞龙（新加坡）
- 庄延波（印度尼西亚） 菲 菲（印度尼西亚）
- 刘国伟（美国）
- 刘锦田（澳大利亚）

## 前言

元明清瓷器是现代人们收藏鉴赏的重点项目。由于元明清瓷器是生活用瓷和艺术瓷的极盛时期，历时很长，品种繁多，涉及古陶瓷的年代、窑口、器型、纹饰、用途、胎釉品质、彩瓷品种、底足工艺、款识、做旧手法等许多内容，对其中每一项的研究都可以说是专门学问；加之历代仿古瓷甚多，造假手法千奇百怪，所以鉴定元明清瓷器的真假非常困难，不仅需要专门知识为基础，还要有丰富的实战经验。

所幸的是，古代学者已做了大量工作，著作了《饮流斋说瓷》《景德镇陶录》《陶雅》等书籍，这些是极其宝贵的历史文献。近代许多专家也作了大量的工作，对瓷器考古和鉴定都有专著和论述，如古瓷器鉴定泰斗耿宝昌老先生著有《明清瓷器鉴定》《孙瀛洲的陶瓷世界》《故宫博物院明清青花瓷》等专著，冯先铭先生著有《中国陶瓷史》《中国古陶瓷图典》，王启泰先生著有《残瓷雅集》、童书业先生著《说瓷》等书……还有许多专家学者的专著，这些书是真正研究古陶瓷艺术的代表作。在耿老的著作中有很多关于鉴赏的观点和要点，都是非常珍贵的，这些著作也是当今鉴赏界正在应用的工具书，在技术上、理论上为我们指明了古瓷鉴赏的方法、观点，只要我们认真地读懂这些书籍就会明白鉴定的标准，拥有鉴别的能力。

我是通读这些书，学习这些书中的观点、鉴定标准、欣赏理念，才学会古瓷鉴定的。后我有幸多次见到耿老，把自己在古瓷鉴定中遇到的疑惑向耿老求教，耿老都欣然作了详细的答复。耿老还勉励我说：“有很多观点和鉴别的方法，在科技新时代会有许多事情要做，这些工作需要很多人力、物力、财力……由你们这些有经验、有学识又比较年轻一点的人去做，今后就由你们这些热心人去做……古瓷鉴定工作会有一个更好的发展。”于是，我将自己十几年学习耿老等鉴定大师的读书笔记进行整理，又融入自己的鉴定经验，形成了这本《元明清瓷器鉴定口诀》，以供各位爱好瓷器鉴定的朋友参考。

值得指出的是：元明清瓷器的鉴定是一门内容庞大的学科，其丰富的内容远非本书所能容纳的，也不是凭若干个口诀就能解释清楚的。本书的特点只是以口诀的形式帮助人们增强记忆，帮助人们加强对古瓷鉴定要点的认识。口诀所表述的实际内容，都在“口诀详解”中加以解释，帮助人们理解言简意赅的口诀。

至于口诀的设置，当然都是涉及古瓷鉴定的要点、难点，有些口诀内容则是一针见血、一票否决式的，这对于面临假货泛滥的现状来说很有用。口诀内容的表述大多采用对比法，这种方法简单易学。笔者认为，在古瓷鉴定中运用工艺特征进行对比是一种好方法，即将不同时代原料进行对比，将不同时代的器口、底、釉进行对比等，通过对比加强人们对突出点和鉴别点的认识，从而达到易懂、易记、易于临场实战操作的目的，使古瓷的断代分期更为明朗化，使真假瓷器的区别能一针见血。

本书所用仍是传统的古瓷鉴定方法，只是融入了一些新观点、新认识，如引入了成分分析、高温熔融状态等现代科技理论来分析古瓷鉴定中遇到疑难问题。事实证明，对古瓷器更深层次的研究，需要运用化学、材料学、物理、热工学、地质学和新兴的流变学、材料老化学、物理作用下的记忆学等现代科技理论。如瓷釉在高温熔融下的凝聚斑、走泥纹、浓重的坑点、流淌、流散、晕散……都是处于在高温下釉熔融状态在还原温度（降温时）留下来的釉熔融状态，是不同的釉料在特定的温度下留下的痕迹，记录了当时的烧制温度和材料在物理作用下的状态，这种痕迹是任何人改变不了的。所有的研究都会在新兴学科的参与下取得进展，而对古陶瓷更深入的研究也会随之不断的突破。

我希望这本书能让大家感到易读、易懂、易记、节约学习时间，易于鉴定操作，如果真能达到这种效果，我的努力就没有白费了。

当然，由于中国古瓷器鉴定博大精深，也由于我的水平和学习不够，还有文字表达能力不足，故书中肯定会有种种不足，甚至是错误之处，都是难免的，希望读者能够及时指正，笔者不甚感谢之至！





# 目录 | Contents

## 古瓷工艺特征与鉴定

“眼学”鉴定古瓷器的特点 .....	2
古瓷工艺特征与鉴定特征的关系 .....	4
古瓷器工艺特征要点详释 .....	5
色釉彩瓷 .....	15

## 元代瓷器工艺特征

元代瓷器概述 .....	18
元代景德镇瓷器制作工艺 .....	20
元代其他民窑瓷器概述 .....	26

## 元代色釉彩瓷鉴定

元代釉里红、青花釉里红瓷 .....	30
元代枢府瓷 .....	32
元代蓝釉瓷 .....	34
元代孔雀绿釉瓷 .....	35
元代磁州窑系白地黑花瓷 .....	37
元代吉州窑白地彩绘瓷 .....	38
元代钧瓷 .....	39
元代耀州窑系刻花青瓷 .....	42
元代龙泉窑青瓷 .....	43
元代云南青花瓷 .....	45

## 明代瓷器工艺特征

明代瓷器概述 .....	48
--------------	----



洪武瓷工艺特征 .....	50
永乐瓷工艺特征 .....	54
宣德瓷工艺特征 .....	58
正统、景泰、天顺瓷工艺特征 .....	64
成化瓷工艺特征 .....	68
弘治瓷工艺特征 .....	72
正德瓷工艺特征 .....	74
嘉靖瓷工艺特征 .....	78
隆庆瓷工艺特征 .....	83
万历瓷工艺特征 .....	85
天启瓷工艺特征 .....	91
崇祯瓷工艺特征 .....	94
明瓷工艺特征汇总口诀 .....	97

## 明代色釉彩瓷鉴定

明代白釉瓷 .....	102
明代红釉瓷 .....	108
明代蓝釉瓷 .....	111
明代黄釉瓷 .....	114
明代绿釉瓷 .....	117
明代紫金釉、茄皮紫釉瓷 .....	119
明代青釉瓷 .....	121

## 明代釉上单双彩瓷

釉上单双彩瓷概述 .....	130
明代素三彩瓷 .....	137
明代釉上五彩 .....	142
明代法华彩瓷 .....	149
明代釉下彩瓷 .....	150

明代青花加彩瓷 .....	153
明代斗彩瓷 .....	162

## 清代瓷器工艺特征

清代瓷器概述 .....	170
顺治瓷工艺特征 .....	173
康熙瓷工艺特征 .....	176
雍正瓷工艺特征 .....	184
乾隆瓷工艺特征 .....	192
嘉庆瓷工艺特征 .....	202
道光瓷工艺特征 .....	207
咸丰瓷工艺特征 .....	212
同治瓷工艺特征 .....	215
光绪瓷工艺特征 .....	219
宣统瓷工艺特征 .....	224

## 清代色釉彩瓷鉴定

清代铜红釉瓷 .....	228
清代蓝釉瓷 .....	234
清代低温红釉、黄釉、绿釉瓷 .....	241
清代白釉、茄皮紫釉、紫金釉瓷 .....	248
清代结晶釉瓷 .....	253
清代仿古青釉瓷 .....	257
清代仿钧釉瓷 .....	265
清代釉上单彩瓷 .....	272
清代色地釉上彩瓷 .....	278
康熙素三彩 .....	283
清代釉上五彩瓷 .....	288
清代珐琅彩瓷 .....	293

清代粉彩瓷 .....	299
清代浅绛彩瓷 .....	308
清代釉下彩瓷 .....	310
清代青花加彩瓷 .....	318
清代斗彩瓷 .....	325

### 外销瓷的工艺特征和鉴定

外销瓷概况 .....	330
外销瓷的种类及工艺特征 .....	331
外销瓷的鉴定 .....	336

读王国丙老师书稿 .....	339
----------------	-----

后记 .....	341
----------	-----



# 古瓷工艺特征与鉴定



## “眼学”鉴定古瓷器的特点

目前对古代瓷器的鉴定，俗话说叫“眼学”，除肉眼外，还包括用放大镜和用显微镜观察，这些都属于“眼学”的范畴。广义的“眼学”，还包括对器物的厚度、重量、质感等方面的鉴定，用眼和手来接触器物。但“眼学”并不是玄学，而是建立在视觉记忆基础上的一门学科，是世界文物鉴定通行的方法。

对一件瓷器的鉴定，主要是仔细观察其所呈现的工艺特征，然后与自己掌握的视觉记忆进行充分、多方面的比较；然后根据异

同点的多少，作出合理的判断。虽然随着现代科技的发展，出现了一些新的鉴定方法，但至少在现在，“眼学”仍是文物鉴定最主要的方法。

一个人要建立一套视觉记忆，要以系统的知识——主要是以时代工艺特征为基础，作为断代和辨伪的根本依据；然后在大量的欣赏、鉴定的实践中融会贯通，方能建立。

工艺特征，我个人的体会是指工艺痕迹，其内容广泛，不仅包括制作胎、釉、彩料所用材料的种类，也包括器型和制胎、画

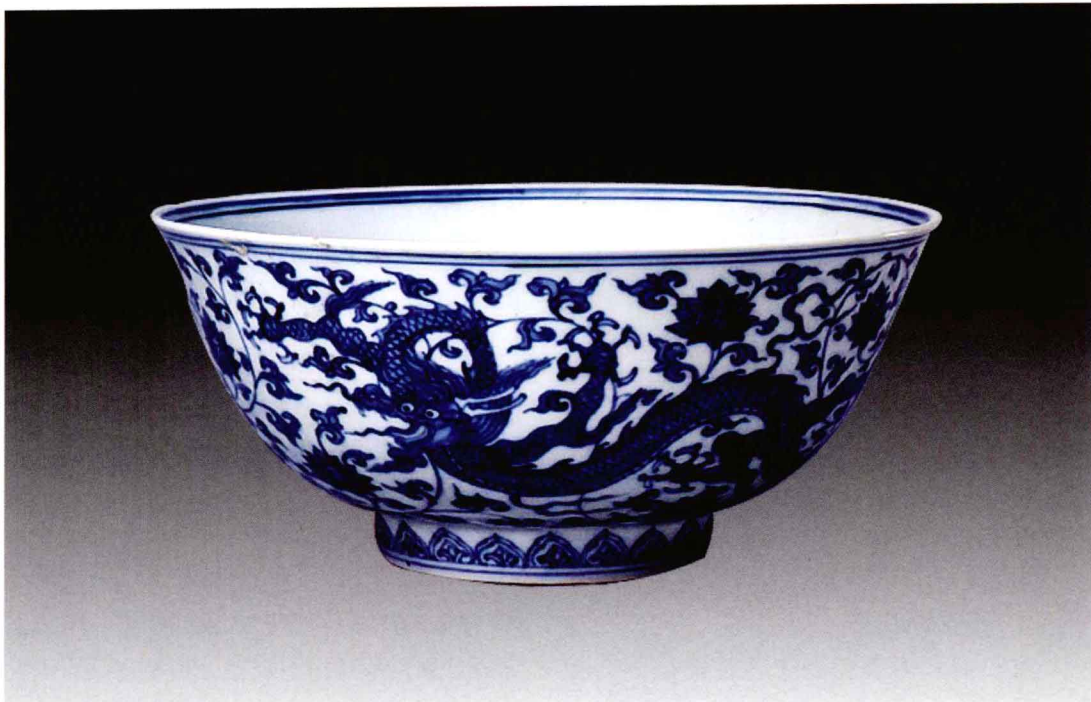


南宋龙泉窑 粉青釉簋式炉

高10.3厘米 口径23厘米 足径9.3厘米

碗撇口，深弧腹，圈足略高。里心与外壁均绘穿花龙图案，圈足外墙绘如意云头纹。此碗造型端庄，釉面莹亮，釉色白中闪青，青花呈色蓝中泛灰。现藏于北京故宫博物院。





明代正德官窑 青花穿花龙纹碗

高15厘米 口径16.1厘米 足径14.4厘米

此炉为仿商周青铜器的器形，口沿外撇，颈部有两道凸弦纹；鼓腹，腹壁上有一对龙耳，遒劲有力、比例协调；通体施粉青釉，釉色纯正，深厚莹润，宛如青玉一般。北京中拍国际拍卖有限公司于2007年拍卖，成交价880万元。

彩、施釉的各种手法，还包括烧成过程中产生的变形、痕迹和和胎、釉、彩在烧成后的呈色特点等等。

为什么以时代工艺特征进行比较的“眼学”，对古瓷器鉴定行之有效？主要是古瓷生产制作采用了分工细致的社会化生产方式。由于社会化生产方式是以行业规范的作业方式和技术标准进行的，一般要排除制作者个人的技艺特点，从而形成了某个时代古瓷的工艺特征，这也是古瓷鉴定方法不同于书画作品的原因。

书画作品的产生，主要是由艺术家创作的，艺术家个人的风格（构图、章法、用色特点、笔法、笔迹等）在书画作品中占主要地

位；而且艺术家个人风格可相同于当时社会的主流风格，也可不同于当时社会的主流风格，而这两种情况都不乏成名之作。虽然笔墨纸张的制作也具有时代的工艺特点，但对于书画作品的鉴定来说，只能起佐证作用。

古瓷器生产则不然，每一件瓷器的生产是许多人劳动的结果，明末人宋应星在《天工开物》中记述瓷器生产有“每一坯工，过手七十二方克成器”的记载。所谓“过手七十二”，是说当时瓷器的生产分为七十二道工序进行，值得指出的是，这七十二道工序并不是同一工厂内的生产分工，而是当时景德镇民间制瓷业有七十二种分工很细、衔接很好的行档。每道工序



的技艺手法和工序质量标准的形成，必然要符合制瓷行业的要求，这被视为行规，从业人员要按行规进行生产，并按工作定额计酬，非常辛劳，再加上每道工序的技艺传承，都由师傅口授心传，徒弟因袭传统。这种情况造成了制瓷工序手法在某个时期内的稳定性，改动很难。因此尽管瓷器制作技艺也必然会有个人的特点，但已被淹没

在时代工艺特点之中了。

另外，古瓷器尽管有优劣之分，制作时分细工、粗工，但同类瓷器的制作过程应该是一样的，即使是报废的瓷器往往是在烧成过程中发生非正常情况出现的，而且多数是由操作不当或其他不可预见的因素所致。能认识这些瑕疵，有助于我们加强对古瓷器时代工艺特征的认识。

## 古瓷工艺特征与鉴定特征的关系

古瓷器的工艺特征，与古瓷器的鉴定特征并不是等同的关系。

某一时代古瓷器的工艺特征是不会变的。它像一把标尺，勾画出某一时代古瓷器时代的音容笑貌。正是由于仿古技术的发展，古瓷器的鉴定方法会随着仿古瓷技术的发展而改变，需要不断地进行修订。

原因是：古瓷器的鉴定方法，是从收藏角度而设立的，是用来断代、辨伪的标准，主要回答“是”与“不是”。在仿古瓷技术不发达的时代，古瓷器的工艺特征基本上是古瓷器的鉴定特征。由于仿古瓷技术不断发展，现代仿制某个朝代的古瓷器已经很容易了。现代仿古瓷器的制作，主要是仿制某个时代古瓷的工艺特征。由于存留下来的古瓷器的工艺特征中存在许多毛病（少数是优点，如珐琅彩的彩画、仿宋代名釉等），这对于仿制古瓷器的高手来说，实在是轻而易举的。于是，许多古瓷器的工艺特征便不再具有鉴定古瓷器的特殊作用，反而成为仿古瓷的工艺标准，只有仿得好不好、仿得全不全的区别。

另外，瓷器的考古特征，也不等同于古

瓷器的鉴定特征。因为二者所面临的对象不同，所用方法也不有同。我们知道，考古鉴定的对象是都是出土瓷器，都是真品，人们要做的工作仅仅是确定它的真实制作年代（一般为下限）。而我们所说的古瓷器鉴定，所面对的是一大堆真假相杂、令人难辨的瓷器，其中有真的，但大部分为仿制品，要把假的排除，对真品进行确认。因此，瓷器的考古特征，不能机械地搬来用于瓷器的收藏鉴定。如出土古瓷器上的铭文，具有断代的意义；而高仿瓷器上的铭文，就显然不具备断代的意义。

从现在古玩市场的实际情况来看，仿古瓷器在胎质（所用瓷土）、釉质和几种釉彩（含青花的呈色）方面尚不能仿制。原因是古代所用的瓷土（仅产于某地的某个地层）和某些釉料、彩料配方早就没有了，还有现在的烧制炉具、升降温的方法也与古人不同，这些在目前都是没有复制复制出来的，因而可作为古瓷器的鉴定特征。

虽然如此，古瓷器的工艺特征仍是鉴定的基础，值得古瓷器收藏爱好者重视。



## 古瓷器工艺特征要点详释

### 器型特征

一件古瓷器型，并非只有做工优劣之分，对训练有素的人来说，每一件古瓷器上都浓缩着已然逝去年代的种种信息，显示着特定时代制瓷工艺的风格特点。古瓷的器型，是瓷器式样承传演变的直接反映，对时代风格的反映更加清晰明了。所以古陶瓷鉴定家都把器型鉴定列为古陶瓷鉴定鉴定的第一要素。

孙瀛洲先生在《鉴定瓷器的要领》中说：

造型是鉴定瓷器的重要依据……一般说来陶瓷器在纹饰、胎、釉等方面均能体现各时代的特征，但造型在这方面表现得更为突出。所以若能善于识别其形状和神态，就可以在鉴定工作中掌握一种比较可靠的方法。

许多瓷器的器型是有时代特征的。如梅瓶、玉壶春瓶，宋元明清均有烧制。但洪武梅瓶口为梯形，元代梅瓶胸大。又如元青花玉壶春瓶，早、中期采用宋式，晚期的瓶口的撇度较大，呈喇叭形口，颈部明显加粗，腹部也渐渐向肥大发展。另外，元代还出现多棱形梅瓶、玉壶春瓶。

由于现代仿古瓷高手利用科技手段，已能掌握胎泥的各种配方及烧制前后的收缩率，从而使高仿品在器型上几乎可以达到难辨真假的程度，所以单凭观察和对比器型，已不能完全保证鉴定无误了。应当持有这样的理念：器型对的，可能是真器，但也可能是赝品；器型不对的，则一定是仿品。

接胎痕，是古代制瓷成形工艺弊病的痕

迹。元明之时，高大复杂的圆器（琢器是异形器，要分块拼接而成，接痕更多）要分段拼接而成，拼接痕处理不细致。清代瓷成形工艺较好，接痕不明显。

现代制作仿古瓷，除特大件瓷器会出现接胎痕外，一般中小件上看不到接胎痕。这不仅仅是制胎工艺的进步，而且与所用瓷土的加工质量好于古代（配方好、颗粒细、密度大、间隙少、无气孔），又因烧成温度的控制也比古代准确，烧成时不易变形有关。故观察接胎痕也成为鉴别真古瓷器的重要方法之一。如见一件元青花器里器外都没有接胎痕，便知其必假，因为这种工艺超越了元代的工艺水平。当然，现代仿者对接胎痕也可以作伪，由于是作伪，横接胎痕会有种种不合理的现象出现，仔细观察，也不难发现其中的弊病。

### 胎质特征

鉴别一件瓷器的胎质、胎色，一般是从器足的无釉处进行观察胎质，重点观察胎质的纯净度与烧结后的致密程度。

一件瓷器的胎质、胎色，反映了制瓷原材料和制瓷烧成工艺的状况。宋代和元早期景德镇窑都采用瓷石来制坯泥，即“一元配方”。瓷石坯泥为高硅低铝性质，烧成温度低于1200℃，如窑温稍高，极易造成瓷器变形。元代中期制胎改用“二元配方”，即瓷石与高岭土按一定比例掺和使用，瓷器的烧成温度可达1300℃

以上，瓷器不易发生形变，而且胎质的瓷化程度和釉质的玻璃化程度都得到提高，故瓷器的品质有本质的提高。

虽然“二元配方”优化了瓷质，但影响一件瓷器胎质、胎色的因素还有瓷土的产地、加工精度、纯度、胎泥陈腐时间是否够长等。元青花采用品质优秀的麻仓土，粉碎是用水碓加工，瓷土颗粒较粗，胎泥经过在自然条件下长时间陈腐，所以形成了白而不细、粗而不松、烧结紧密、腻润不干、瓷质中有微小洞隙等特点。现代没有与古代成分相同的高岭土，又用球磨机碎料、真空炼泥，陈腐时间不长即用来制坯，所以现代仿品的瓷质与元青花大不相同。仿制品在胎色的外观上或许可以接近真品，但永远做不到与元青花瓷相同的质地。

现代仿明清官窑瓷器，胎质均具有现代瓷特征，胎质烧结的瓷化程度很高，以指轻叩，发出清脆的声音。

## 釉面特征

釉面特征，主要指一如下四点：

### 观察一件瓷器釉面光泽的新旧

这种观察是从整体角度来观察一件瓷器。古瓷器的收藏状况有三类：

一类是使用过或陈设过的，其上有使用过或陈设过的痕迹，是名副其实的古旧瓷器。

第二类是从未使用的瓷器，名“库器”，其上没有使用过的痕迹，清宫旧藏的瓷器中就有一批从未使用的名“库器”，民间藏瓷中也有。因年深日久，釉面的光泽是柔和的，有一种自然形成的“酥光”。

第三类是出土瓷器，因瓷器在古墓中时间太久，釉面表层受到化学侵蚀，形成了

“吃土”现象（又名“土咬”），釉表面发乌，釉面光亮减弱，并沾有泥土污痕等，如用40倍放大镜观察，“吃土”现象表现为釉下，即釉下可见受浸的土斑，即便是无开片的釉下亦有。

古代仿古瓷制作者之所以最后要采用土埋、打磨、药浸、茶煮、局部损破等之类的方法做旧，其目的就是要消除新旧瓷釉面上特有的“火气”。但无论怎样做旧，绝对做不出古瓷特有的“酥光”，因为这是因年深日久自然形成的。

### 观察一件瓷器釉面特征

观察一件瓷器釉面特征，主要是看：釉面的粗细、釉层的厚薄、釉面的质感（是莹润还是干涩）、釉质缜密和疏松，以及釉层中气泡的大小、疏密程度等等。这些釉面的细部特征反映了不同时代制瓷工艺的特点。从相关的书籍中可知瓷器釉面的细部特征甚多，如：

明瓷釉面的细部特征是：釉面都闪现不同程度的青白色，器足釉面与器身釉面的色调大多数不一致。

明宣德瓷釉面的细部特征是：多数有橘皮纹，而且与清雍正和晚清、民国后仿瓷上的小波浪纹釉面、小棕眼釉面有细微的差别。

明代晚期黄釉瓷的釉面细部特征是：常闪现血丝状的小红点等。

清康熙瓷的釉面细部特征是：有致密感，出现硬亮青釉，釉层紧贴胎骨，口沿处多有破泡等。

清乾隆茶叶末等单色釉瓷，其圈足的胎釉交接处常见一种小锯齿状的裂纹。

清康熙郎窑红瓷的釉面细部特征是：