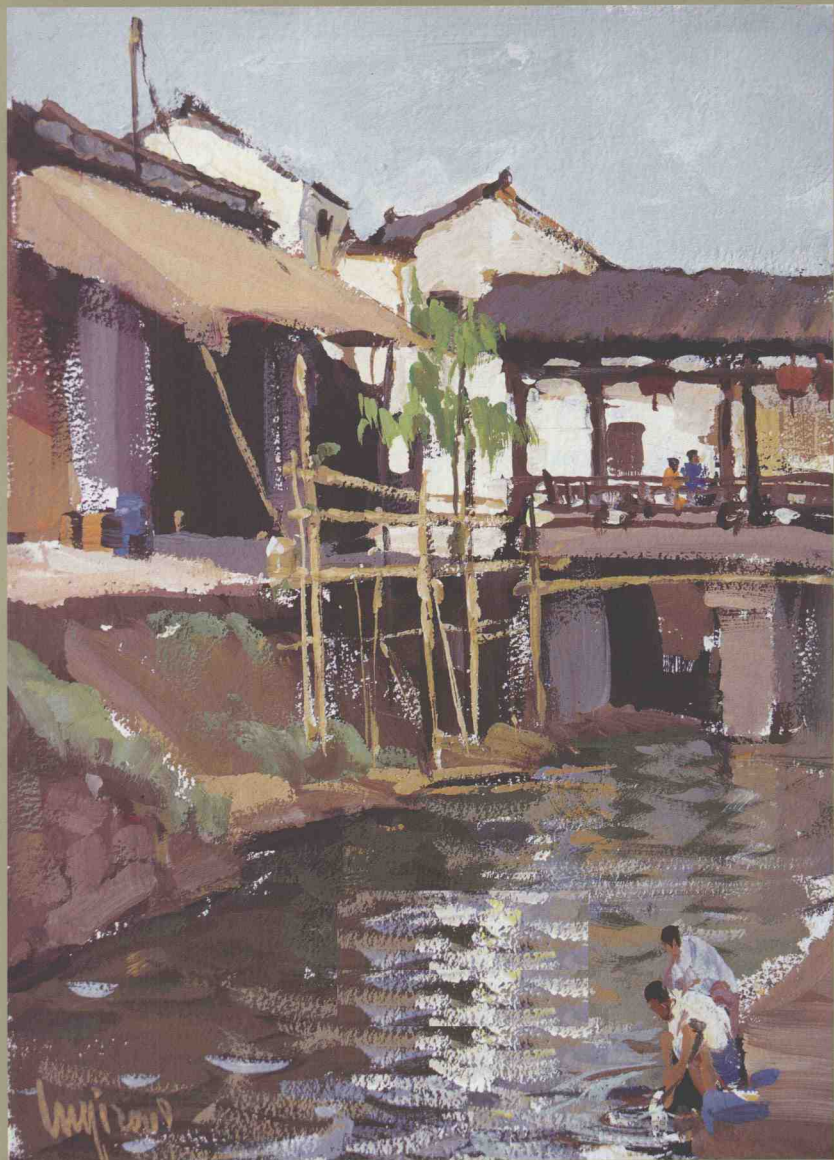


MEISHUGAOKAOTUPOJIANGJIE
美术高考突破讲解

陆琦 色彩风景



● 正
● 确
● 的
● 学
● 习
● 方
● 法
● 详
● 细
● 的
● 步
● 骤
● 讲
● 解
● 优
● 秀
● 的
● 高
● 考
● 范
● 画
● 精
● 准
● 的
● 画
● 面
● 点
● 评

● 陆琦 编著

图书在版编目(CIP)数据

陆琦色彩风景 / 陆琦编著. -- 长春: 吉林美术出版社,
2011.1
(美术高考突破讲解)
ISBN 978-7-5386-5001-3
I. ①陆… II. ①陆… III. ①水粉画; 风景画-技法
(美术) - 高等学校-入学考试-自学参考资料 IV. ①J215

中国版本图书馆CIP数据核字(2010)第245952号

美术高考突破讲解

陆琦 色彩风景

作 者 陆 琦
出 版 人 石志刚
责任编辑 尤 雷
责任校对 陈 鸣
封面设计 赵锦剑
开 本 889mm×1194mm 1/8
印 张 5
版 次 2011年1月第1版
印 次 2011年1月第1次印刷

出 版 吉林出版集团
吉林美术出版社
发 行 吉林美术出版社图书经理部
地 址 长春市人民大街4646号
邮编 130021
电 话 图书经理部 0431-86037892
网 址 www.jlmspress.com
印 刷 杭州艺华印刷有限公司

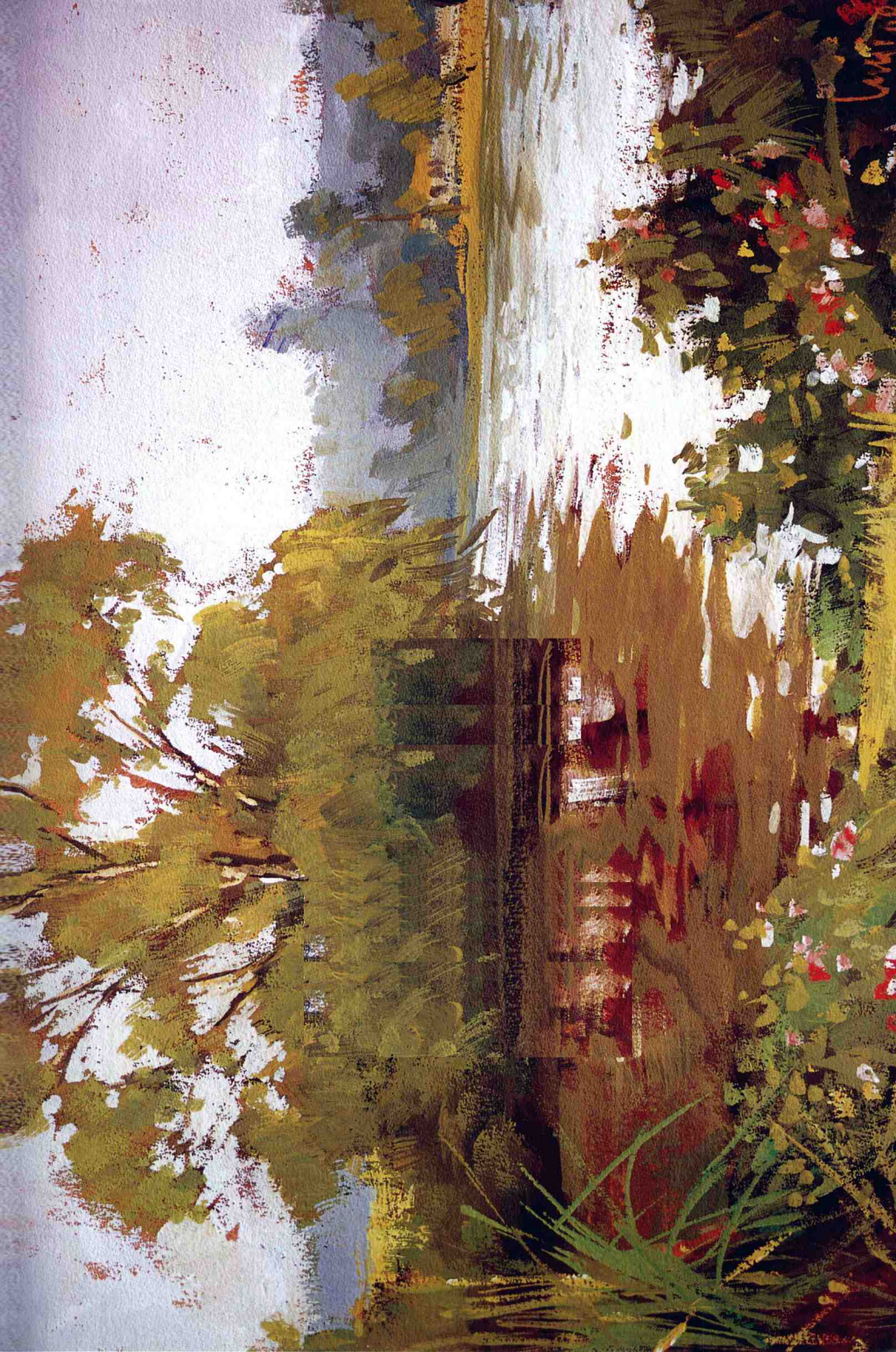
ISBN 978-7-5386-5001-3 定价: 36.50元

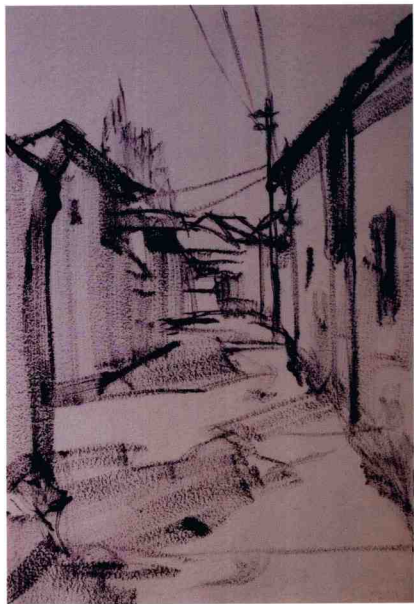


陆琦

1957年生于中国浙江，1982年毕业于中国美术学院油画系。现为杭州师范大学美术学院教授、硕士生导师，中国美术家协会会员，浙江省美术家协会理事。作品曾入选第八、第九、第十届全国美展，1999年作品《鱼水情》获全国建党80周年油画作品展优秀奖，2005年作品《夹缝》获浙江省油画大展金奖，曾在韩国及中国台湾举办个人画展6次。1998年受意大利波伦亚美术学院邀请，赴意大利、法国、西班牙、德国、比利时等国家研修与考察；2001年受中国台湾画廊协会邀请，赴台湾举办个人画展与交流访问；2002年受韩国Gallery KOREA邀请，赴韩国举办画展与交流访问；2004年受芬兰文化部邀请，赴北欧四国访问与写生。出版有《陆琦油画静物专集》《陆琦油画创作——渔家情事》《油画静物、风景画自画自说》《绘画基础技法的表现》《陆琦油画解析》《油画静物技法新编》《从色彩走向设计》《中国当代油画家风景写生画集——陆琦》《素描》《门道——色彩静物、色彩风景画法详解》等个人画册与专著。







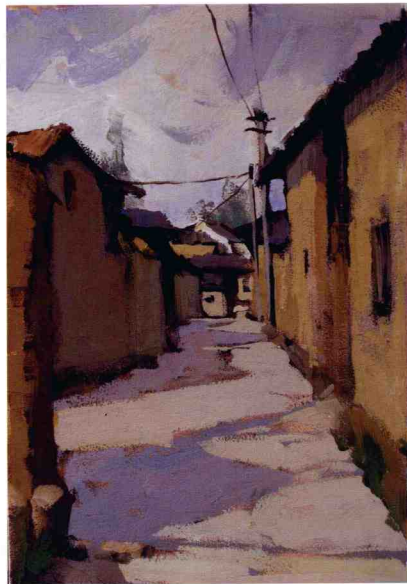
1. 用单色水粉颜料确定构图。要注意房屋屋近大远小的透视变化并用单色来画出简单的明暗，注意不要太多去铺明暗。



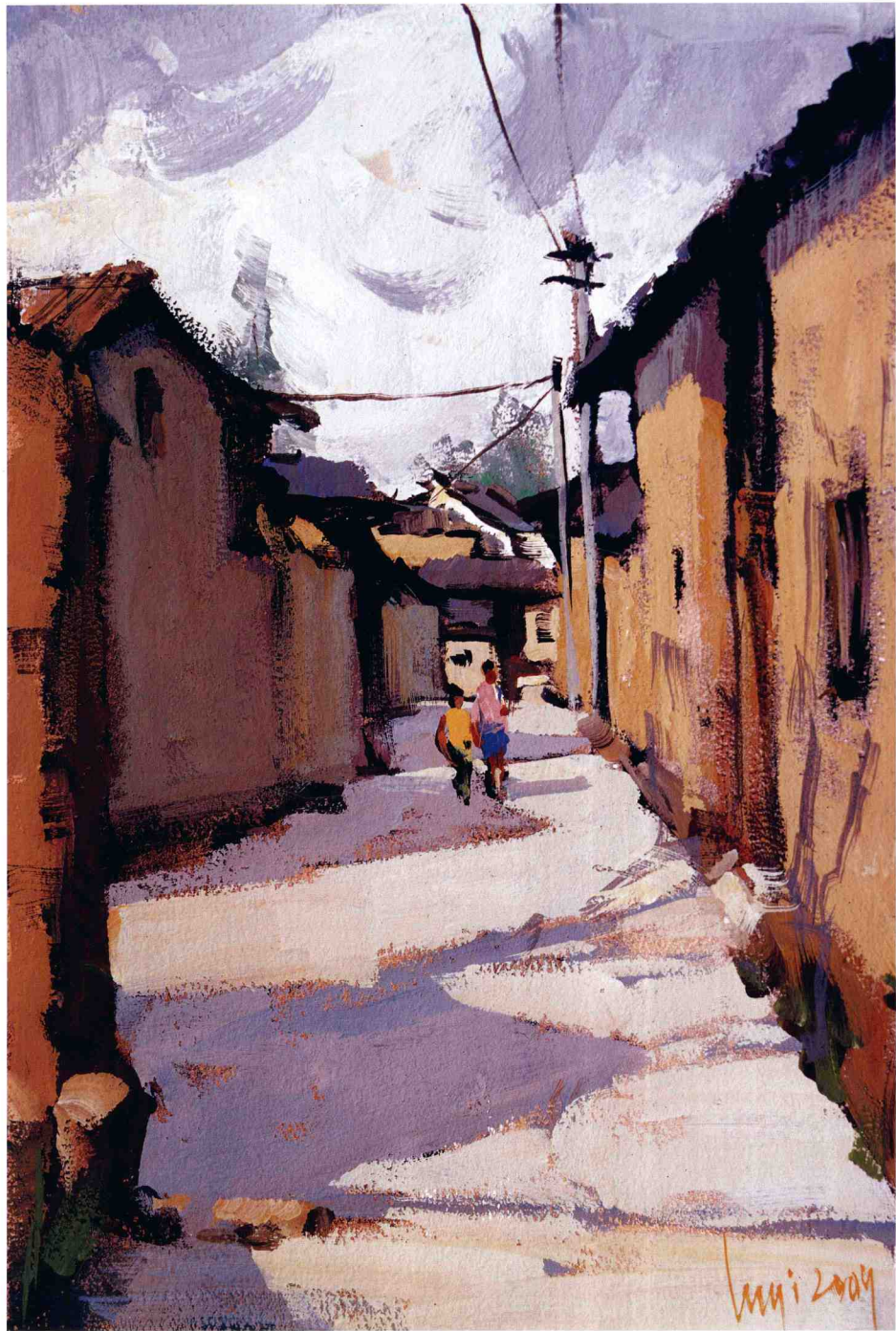
2. 在铺大体色之前，先刷一层薄薄的土红色，待略干后再铺色，从深色入手。



3. 大笔铺好景物的暗部及投影，要从整体出发，一些十分小的明暗变化应不予考虑。用笔要大胆。



4. 此时应注意远、中、近景的素描及色彩关系，以及有些景物的造型，还要考虑好确定整个画面的色调，用色可略为厚些，深入刻画门窗、屋檐和电线杆的细节。



5. 色彩作品要在服从整体需要的基础上去决定每块颜色的调和。不可孤立地看一块，要一口气画完，此画抓住了土黄色的房子在阳光下显现出温暖色彩的气氛，用笔大块，讲究节奏，中间人物的点缀，使整个画面效果生动、自然。



2. 铺色之前，先把画面全部刷一层薄而透明的底色，刷底色的目的是让下一步画阳光部分的亮色比较容易提亮。



4. 调整细节，把中景、近景具体起来，树木表现出蓬松和体积感。



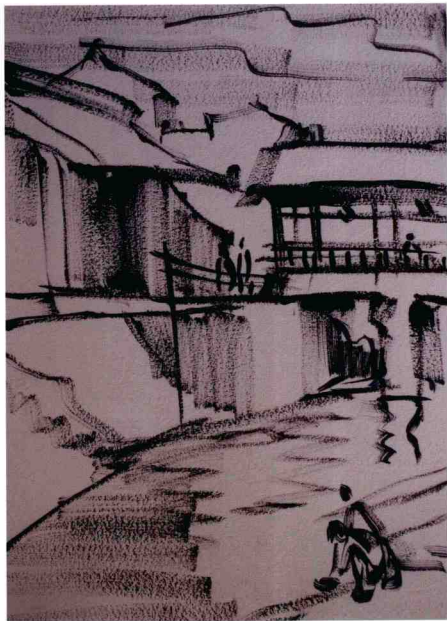
1. 用水粉笔把构图确定下来，画房子要特别注意透视的变化。



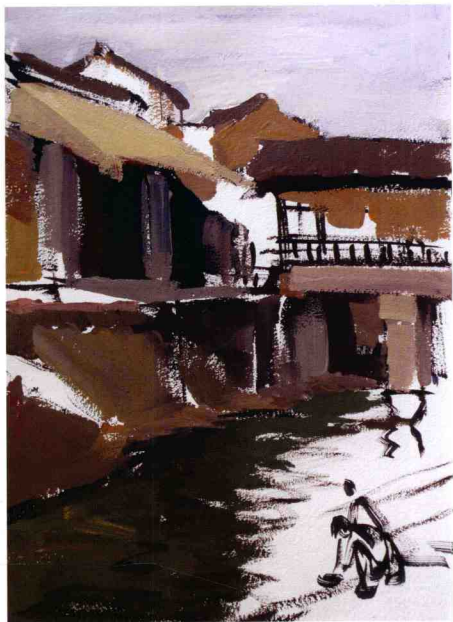
3. 在底色上好的基础上，先画物体最暗和最亮的部分，把明暗的色彩快速画出。



5. 色彩画是直接以色来塑造形体的，色是骨，形是肉，色彩附着于形。以色造型，重在表现色彩的光感，光的强弱决定物体本身明暗的反差度，同时体现色彩的冷暖关系。这幅作品最深的色是树的颜色，而房屋的颜色特意画浅，使之有透明感，达到形和色的完美结合。



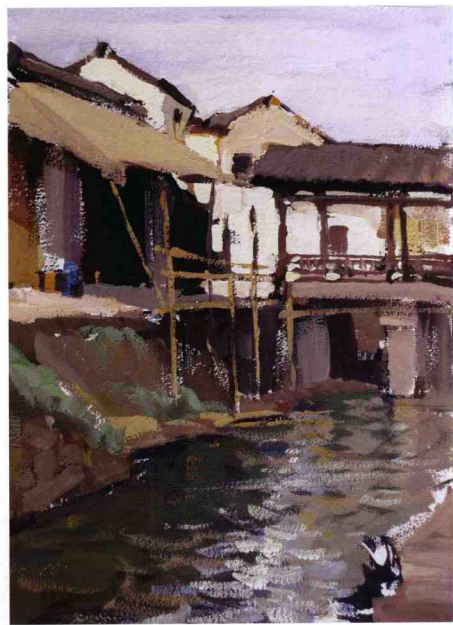
1.起稿时用略宽的笔，整体地画出景物的主要特征和形状，并用干笔刷出大体的明暗关系。



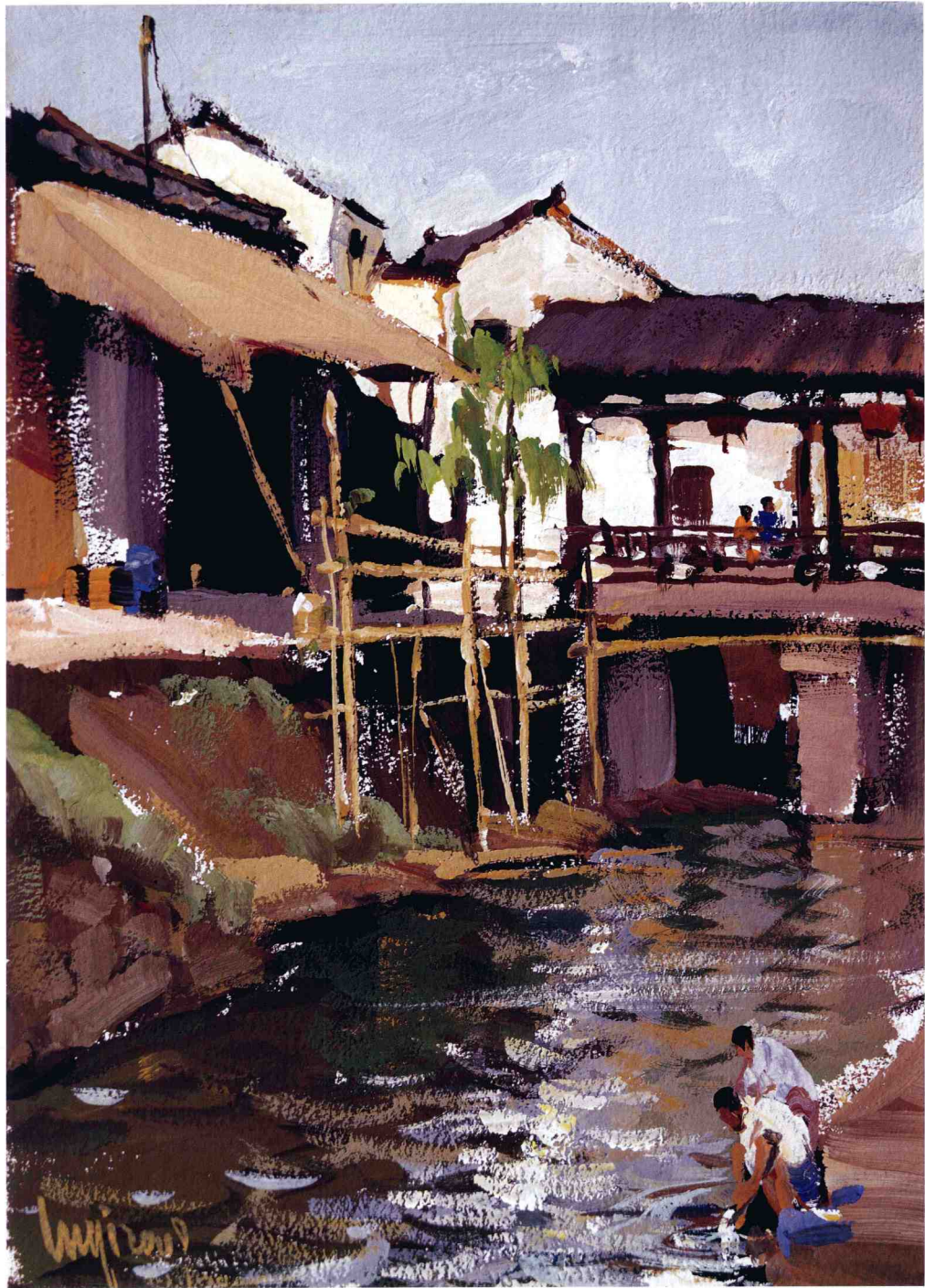
2.铺大体色时，尽量找出暗、中、亮的色块。



3.根据前一步的色彩感受与画面效果，逐步把画面色彩铺满，寻找色彩的冷暖和色调的美感。



4.深入刻画细微之处，如竹木架子以及水面的波纹层次等等。



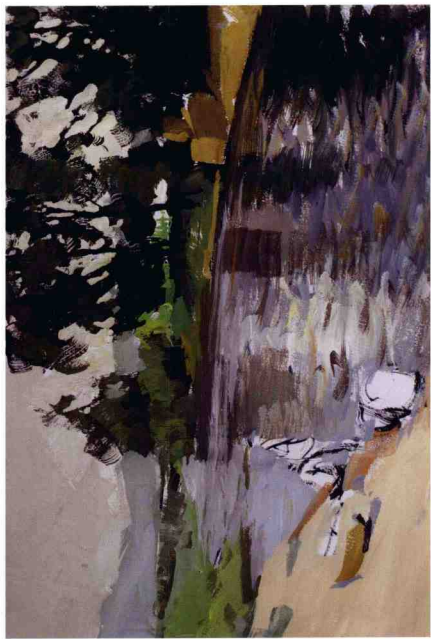
5. 色彩作品要控制色度和色调，色彩反差度要强，要表达出树的深色以及水面倒影的浓度与天空反射在水面的亮光感。最后，点缀河边洗衣服的人物，使画面色彩更加丰富，达到景中有情，情景交融的目的。



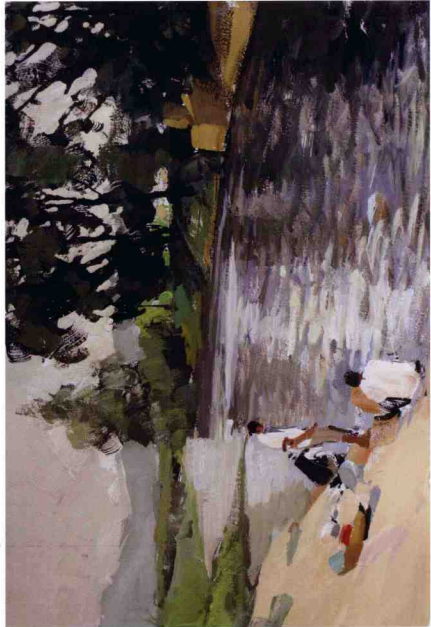
1.用深红加普蓝起稿，画出物体的轮廓和天体的明暗关系，为下一步上色打下基础。



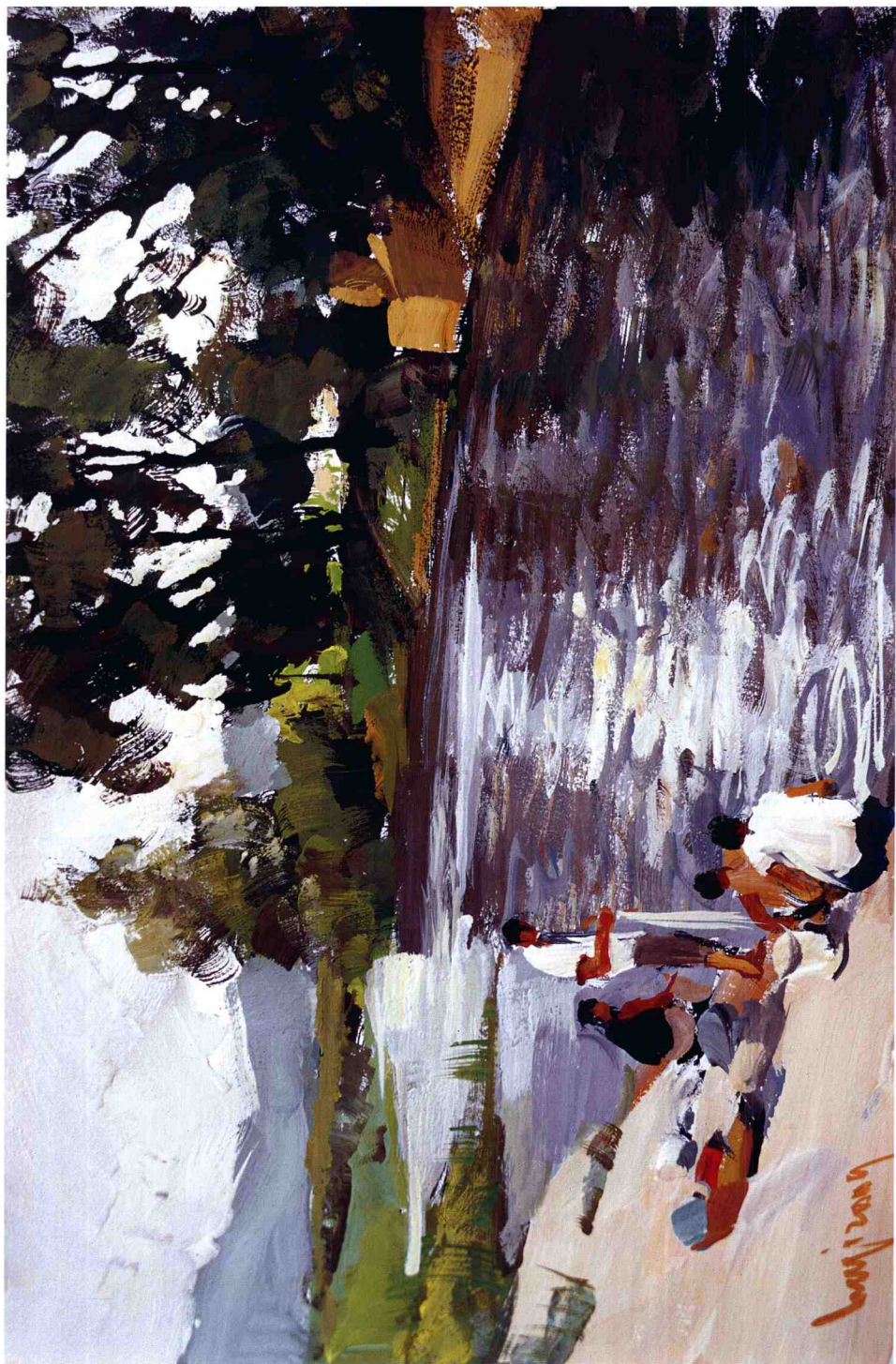
2.先画树的暗色和天空的亮色，注意把握色彩的冷暖关系，接着把远处的山和水的倒影的大体感觉画出来。



3.深入塑造。从感兴趣的视觉中心点开始进行深入刻画，向四周延伸，通过明暗等对比，拉开空间层次。



4.调整画面，使画面的视觉中心点更集中。画水波纹的用笔要松动，笔法快落快起，富于弹性，并注意明暗对比，把水面的闪光感画出来。



5.这幅作品以中间灰色为主，通过明暗反差的对比，把景色的光感和柔和的色调表达出来。

