

Cunji Dongwu
Fangyiyuan Bibeij Jineng

村级动物防疫员

必备技能 兽医篇

游佳音◎编著

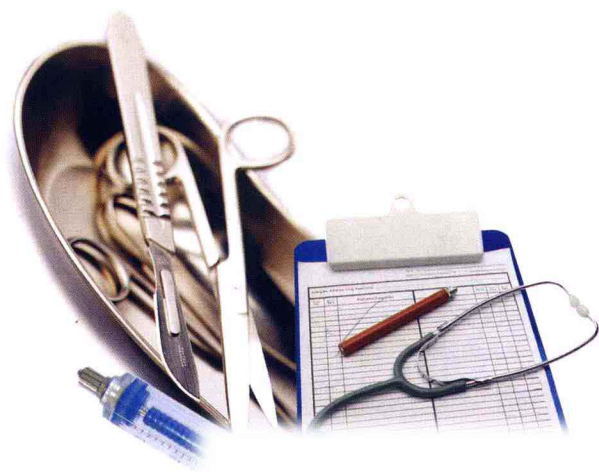


 中国农业出版社

村级动物防疫员 必备技能

兽医篇

游佳音 编著



中国农业出版社

图书在版编目 (CIP) 数据

村级动物防疫员必备技能. 兽医篇 / 游佳音编著. —北京: 中国农业出版社, 2009.8

ISBN 978-7-109-14078-3

I. 村… II. 游… III. 兽疫-防疫-手册 IV. S851.3-62

中国版本图书馆 CIP 数据核字 (2009) 第 128844 号

中国农业出版社出版

(北京市朝阳区农展馆北路 2 号)

(邮政编码 100125)

责任编辑 郭永立 黄向阳

中国农业出版社印刷厂印刷 新华书店北京发行所发行

2010 年 1 月第 1 版 2010 年 1 月北京第 1 次印刷

开本: 889mm × 1194mm 1/32 印张: 3.25

字数: 88 千字 印数: 1~15 000 册

定价: 19.80 元

(凡本版图书出现印刷、装订错误, 请向出版社发行部调换)

编委会名单

主任委员 张树方

副主任委员 田文霞 游佳音 邢全福

编辑委员会 (按姓氏笔画排列)

王慧生 王增勤 田文霞 田永清

邢全福 齐守军 吴日峰 宋志勇

张 敏 张树方 赵基丽 赵锁玉

郭再平 郭宇萍 郭艳萍 程 隆

游佳音 雷宇平 廖海锦

审 稿 人 解跃雄

目 录

第一章 家畜的接近技术	1
一、接近家畜的注意事项	1
二、牛、马等大家畜的接近	2
三、猪的接近	2
四、羊的接近	3
五、犬、猫的接近	3
六、家禽的接近	3
七、鸽子的接近	3
八、兔子的接近	4
九、狐狸、貂等毛皮动物的接近	4
第二章 畜禽的保定技术	5
一、畜禽保定的注意事项	5
二、牛的保定	6
三、马的保定	10
四、猪的保定	15
五、羊的保定	18
六、犬的保定	19
七、猫的保定	20
八、兔的保定	21
九、鸡的保定	22

十、鸽子的保定	22
十一、狐狸、貂等毛皮动物的保定	23
第三章 免疫接种	24
一、免疫接种的类型	24
二、免疫接种的准备	25
三、注射器的使用	30
四、免疫接种	33
五、建立免疫档案	43
第四章 建议的免疫程序	57
一、制定免疫程序需考虑的因素	57
二、鸡的免疫程序	58
三、鸭的免疫程序	60
四、鹅的免疫程序	62
五、种鸽的免疫程序	63
六、牛的免疫程序	63
七、羊的免疫程序	64
八、猪的免疫程序	66
九、狐狸、貉的免疫程序	68
十、犬、猫的免疫程序	69
十一、重大动物疫病的免疫程序	70
第五章 免疫注意事项	74
一、免疫前准备工作	74
二、免疫人员的防护	75
三、免疫的安全措施	76
四、疫苗免疫的规范操作	77
五、避免免疫应激	82
六、免疫标识的佩戴与信息录用	82
第六章 样品采集	86

一、采样前的准备工作	86
二、耳静脉采血	88
三、颈静脉采血	90
四、前腔静脉采血	91
五、心脏采血	93
六、翅静脉采血	94
七、家禽喉拭子和泄殖腔拭子采集	95
第七章 样品送检	97
一、样品包装	97
二、样品保存与运输	98

第一章 家畜的接近技术

一、接近家畜的注意事项

为了避免意外，接近病畜时应当注意以下事项：

(1) 应首先观察其自然状态，如起卧站立姿势、精神状态，以及有无气喘、反刍等情况。如为远途而来的病畜，应让其适当休息。

(2) 接近病畜前，应向畜主了解病畜的性情，有无咬、踢、抵等恶癖。发现有紧张、惊恐表现的动物，接近时要特别注意，不可鲁莽行事。

(3) 对大家畜应从病畜前外方接近，使检查者在病畜视野中，并向其发出友善信息，以引起病畜注意，然后徐徐接近。切记勿从侧后方突然走近或站在马的屁股后方、牛的角边，以防被踢、被角顶。

(4) 接近病畜时，有些牛、马会突然做出攻击人的姿势，此时要镇静，切莫胆怯逃跑，必要时可大声吆喝，使之被震慑驯服。

(5) 有的家畜外表看来很温顺或病情严重，接近时检查者思想上也不能麻痹，应注意在家畜前后，不能做突然动作，不能粗暴，以免引起惊恐，发生意外。

(6) 检查时，双脚呈“八”字形站立，手放于病畜适当部位（如肩部、髻结节）。一旦病畜骚动抵抗时，即可作为支点向对侧推畜体，便于迅速退让。切忌双脚合并及下蹲。

(7) 检查牛、马的前肢时，应将病畜头部下掣。检查后肢时，将头部上抬，使病畜重心移动，不便踢人。

(8) 如怀疑病畜有人畜共患传染病时,应采取相应的防护措施后再接近。

(9) 对个别性情暴躁的动物,应先予以保定,再接近检查。

(10) 接近病畜时,一般应由畜主在旁进行协助。

二、牛、马等大家畜的接近

(一) 牛的接近

大多数牛比较温驯,容易接近,但也有少数牛有攻击行为,如用角顶、后肢向前外方划弧踢等。当发现牛出现头低下、眼睛斜视、两耳前倾、神态紧张等惊恐表现时,应暂缓接近,可先喂些草料;或发出“噢噢”的呼唤声,以消除其紧张情绪,待其安静后再接近。

接近时,由畜主牵住牛的缰绳或抓住鼻中隔略向上提,兽医人员从牛的前方或前外方接近,用手护角,并抚摸其头颈部和髻甲部,待其安静后再进行检查。

(二) 马的接近

马的接近同牛一样,检查者应从前方或前外方接近,并发出马所熟悉的声音,以免引起惊恐。由畜主抓住笼头或缰绳,检查者用适当的力量拍拍马的头颈部以示亲近。当发现其睁大三角眼、耳朵后竖或不断转动、骚动不安、神态紧张时,应暂缓接近。

三、猪的接近

接近猪时,应从后方或侧方缓缓接近,同时发出“啧啧、啧啧”的声音,用手轻抚其背部、腹部等,待其安静后,再进行检查。切不可突然将猪捉住,或多人围在猪旁引起猪的惊恐、骚动和挣扎,影响检查结果。对较难接近的种公猪、种母猪,应警惕其突然伤人。在采用上述措施不能奏效时,可将其赶入较窄的铁笼或走道,限制其防卫活动,然后再接近。

四、羊的接近

接近羊时,可利用墙根、墙角或羊的群集情况,从前方迅速抓住角、耳或抱住颈部,或由后方握住小腿部,将羊的两后肢倒提起来;还可将羊放倒侧卧,两手分别握紧羊的两前肢及两后肢。也可用两手握住羊的两角和两耳,骑跨羊身用两膝夹住羊的颈脖或背部加以固定(具体保定方法详见第二章第五节)。

五、犬、猫的接近

(一) 犬的接近

犬的反应灵敏,虽经长期人工饲养,但仍未脱离野性,在一定的情况下会咬人、伤人,所以在接近犬时要特别注意,谨防被咬。一般由畜主抱住犬的颈部,并轻轻地抚摸或逗引,即可进行一般的检查和治疗。

(二) 猫的接近

猫对周围的事物反应迅速,生人接近或触摸时会出现躲避和反抗。另外,由于猫的每个脚趾端的毛中,隐藏着一个角质的利爪,所以在接近猫时应特别注意,防止其利爪伤人。一般由畜主抓托猫的身躯,即可进行一般的检查和治疗。

六、家禽的接近

家禽群体免疫接种时,应尽量降低室内光线,减轻群体应激;捕捉家禽时,应提双腿,做到轻提轻放,严禁捉翅膀和提脖子,避免因粗暴抓禽和家禽反抗强烈而加重应激反应,甚至导致家禽的意外损伤。

七、鸽子的接近

鸽子胆小易惊,因此,接触鸽子的基础是人鸽亲和。接近时,态度

要温和，严禁粗暴。在鸽舍内捉鸽，首先要看准被捉的鸽子，然后诱其归巢，在窝内捕捉，不要惊动整个鸽群。如果被捉鸽不进笼，可将其赶到一角，举起双手，张开手掌，从上往下捕捉，但不要用力过猛，以免伤鸽。捉鸽时动作要轻快，不要犹豫，用力适当，便能成功。切忌在鸽舍内乱追、乱扑，惊动鸽群。以上要在饲养管理人员的配合下进行。

八、兔子的接近

家兔虽然是小动物，性情温驯，但它行动敏捷，被毛光滑，又具有防御的天性，会用牙齿和爪来防卫。在诊治过程中，稍有不慎，会被兔抓伤或咬伤。兔胆小怕惊，在捕捉、搬运和保定时会挣扎，如果方法不当，对兔会造成不应有的损伤。

捕捉家兔的方法：对仔兔，因其个体小、体重轻，可以直接抓其背部皮肤；或围绕胸部大把松松抓起，切不可抓握太紧。对幼兔，应悄悄接近，切不可突然接近，先用手抚摸，消除兔的恐惧感，静伏后大把连同两耳将颈肩部皮肤一起抓住，使兔体平衡，不会挣扎。对成年兔，方法同幼兔，但由于成年兔体重大，操作者需两手配合，一手捕捉，一手置于股后托住兔臀部，以支持体重。这样既不会伤害兔，也避免兔抓伤人。

九、狐狸、貂等毛皮动物的接近

对驯服的狐狸、貂进行临床检查前，应向饲养人员了解病兽的性情，如果病兽性烈，就必须采取必要的保定措施，妥善保定后再进行检查。具体接近和保定方法见第二章。

第二章 畜禽的保定技术

一、畜禽保定的注意事项

(1) 根据畜禽的种类、习性和临床诊治的需要，确定简单可靠的保定方法。务必保证使用的保定器械牢固结实。

(2) 保定时应打活结，既不易松脱，又要易结、易解。一旦发生意外，容易解脱。

(3) 对大家畜的保定不应在狭小的室内进行。当家畜发生骚动时，保定人员应有退让的余地。

(4) 对牛、马等大动物的侧卧保定，应特别小心，防止病畜突然摔倒，发生骨折、胃肠破裂等。倒地必须在松软或铺有垫草的地面上进行，以免引起神经麻痹（特别是桡神经麻痹）。对有心力衰竭、胃肠臌气（特别是牛）、呼吸困难的病畜，是否采取侧卧保定要特别谨慎。

(5) 在固定大家畜四肢时，保定者应站立于适当的位置，注意安全。

(6) 对保定后的畜禽，应由畜主或熟练的助手固定头部，兽医人员在进行检查或施行手术时，需特别注意，以防不测。

二、牛的保定

(一) 站立保定法

1. 徒手保定法 面对牛头一侧站立，一手拉提鼻绳、鼻环或提住鼻中隔（图 2-1），另一手轻拍眼部。如有骚动，可抓住鼻绳上举，不断抖动，让牛注意力分散，常可奏效。此法适用于一般检查、灌肠、肌内注射及静脉注射。

2. 鼻钳保定法 用鼻钳夹紧鼻中隔，用手持握或用绳系紧钳柄上提（图 2-2）。此法适用于徒手保定。

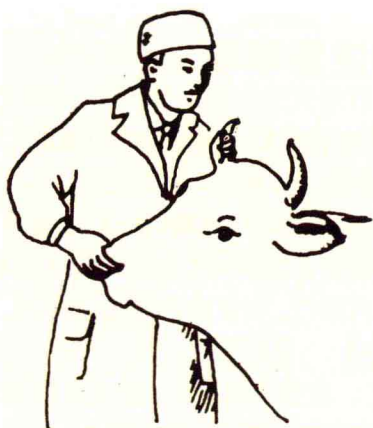


图 2-1 牛徒手保定法

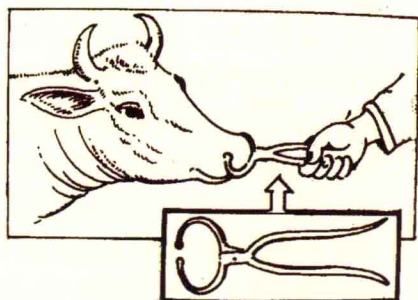


图 2-2 牛鼻钳保定法



图 2-3 牛角根保定法

3. 角根保定法 找一根支柱，使牛角弯部嵌在支柱上卡紧，再用绳子将牛角紧绑在支柱上（图 2-3）。此法适用于头部各器官的检查及豁鼻修补术等。

4. 下颌上撬保定法 取一条绳，绕成适当大小的圈，套入门齿、白齿间的间隙，然后把木棍插入绳圈内捻转，使绳圈收紧，并把牛头

抬起(图2-4)。此法适用于一般注射、外科处理,也可应用于去势。但要注意,绳圈扭转不能过紧,特别是牛发生骚动时不可以加强捻转来保定,以防引起下颌骨骨折。

5. 两后肢保定法 用绳子的一端扣住牛一后肢跗关节上方跟腱部,另一端则转向对侧肢相应部作“8”字形缠绕,最后收绳抽紧使两后肢靠拢,绳头由一人牵住,随时准备松开(图2-5)。此法可用于牛的直肠、乳腺及后肢的检查。

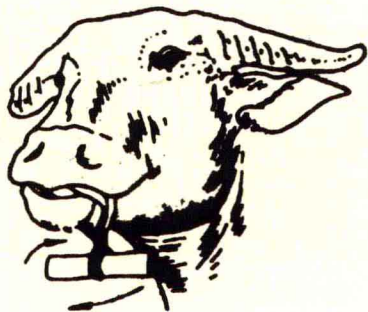


图2-4 牛下颌上撬保定法

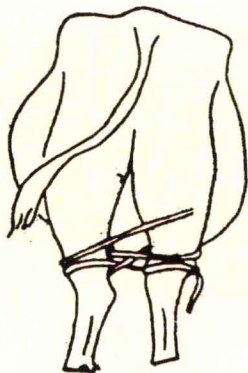


图2-5 牛两后肢保定法

(二) 柱栏保定法

1. 二柱栏保定法 两根相隔一定距离的柱子,上方绑一根横梁即成二柱栏。将病畜牵至柱栏内,鼻绳系于头前柱子上,然后在肩关节水平位置缠绕围绳,并且吊挂胸、腹绳带即可(图2-6)。此法可用于临床检查,各种注射及颈、腹、蹄部疾病的治疗。

2. 三柱栏保定法 在农村,当保定条件有限时,可利用一棵大树和两根长约3米、粗约15厘米的木棍或粗毛竹保定。将牛牵

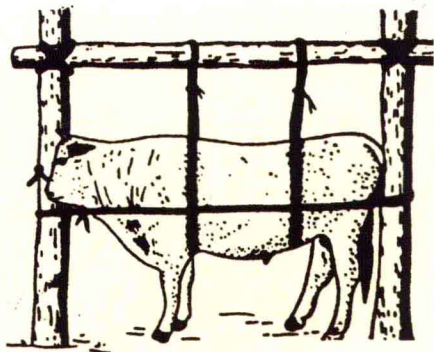


图2-6 牛二柱栏保定法

入两木棍间,牛头置于树的一侧,然后迅速将木棍夹住,并在牛后方用绳拉紧(图2-7)。本法可用于各种注射,但不能用于凶猛的牛。

3. 四柱栏保定法 先将前柱横杆安好,然后牵牛由后方进入柱栏内,头绳系于横栏前部的铁环上,最后装上后柱间的横杆及吊挂胸、腹绳带(图2-8)。

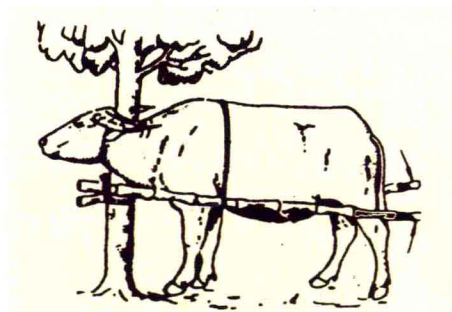


图2-7 牛三柱栏保定法

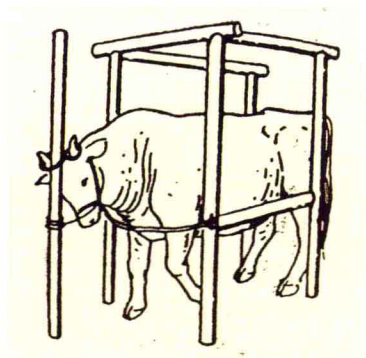


图2-8 牛四柱栏保定法

(三) 侧卧保定法

1. 提肢倒牛法 取约10米长的绳子,折成一长一短,于折转处做一套结,套于倒卧前肢系部,将短端从胸下过对侧绕上肩部返回同侧,由一人拉住,长端向上从臀部绕住两后肢,交助手牵引。畜主牵牛向前,当牛的倒卧侧前肢抬起时,保定者拉紧短绳并下压,同时助手将臀部的绳下移,紧缚两肢并用力向后拉,前后合力,即可倒卧。按住牛头,并将前、后肢缚在一起即可(图2-9)。

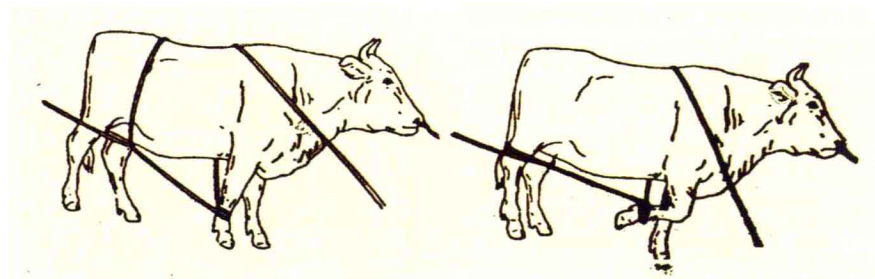


图2-9 提肢倒牛法

2.“8”字形缠绕倒牛法 用两条手指粗的长绳，由两人同时将绳的一端分别拴在非倒卧侧前、后肢关节的上方，再用另一端分别于倒卧侧前、后肢相应部位作“8”字形缠绕，然后将前肢的绳向后牵引，后肢的绳向前牵引，数人同时用力牵拉，使四肢近乎合于胸腹下而向后倒卧（图2-10）。

3.背腰缠绕倒牛法 取一条长约15米的绳，一端拴在牛的两角根处，另一端在胸腹部缠绕躯干部1周。绳子套好后，由一人抓住牛鼻环绳和牛角，向倒卧侧按压牛头，另由2~3人用力向后牵拉绳子，使牛后肢屈曲而自行倒卧后，捆绑其四肢保定（图2-11）。

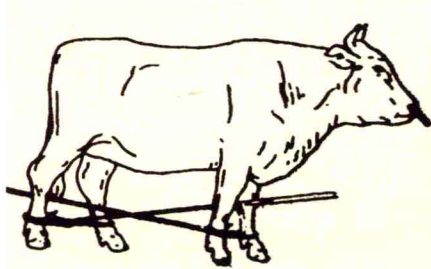


图2-10 “8”字形缠绕倒牛法

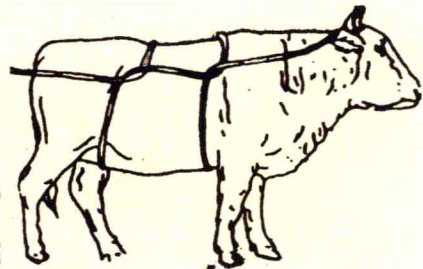


图2-11 背腰缠绕倒牛法

4.双跪式倒牛法 为了避免倒牛时勒伤乳房或阴茎，且倒牛后易充分捆绑四肢，用此法甚佳。本法需保定者4人，3米长绳两根。一人牵牛鼻环保定牛头，两人分别立于牛胸侧两旁，取一根绳，按图2-12（1）所示，拴系在前肢系部；一人将另一根绳双折，松松地围套住牛两后肢〔图2-12（2）〕。做好上述准备工作后，牵牛前进，两侧助手用手向下拉绳，牛则下跪；使牛两前肢充分屈曲后，于髻甲部打结固定；然后四人同时用力，前三人向倒卧侧推拉按压，拉后肢的助手收紧绳套，并向相反方向拉，迫使牛卧倒〔图2-12（3）〕。

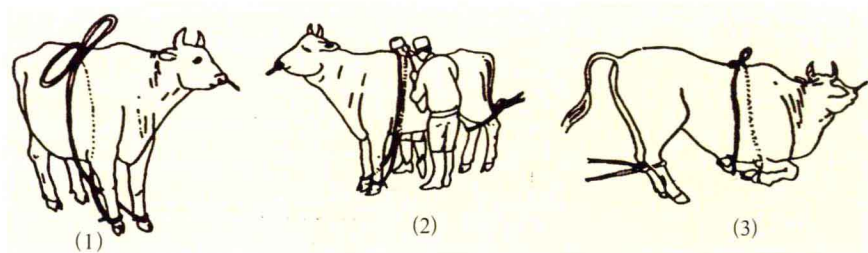


图2-12 双跪式倒牛法

三、马的保定

(一) 鼻捻子保定法

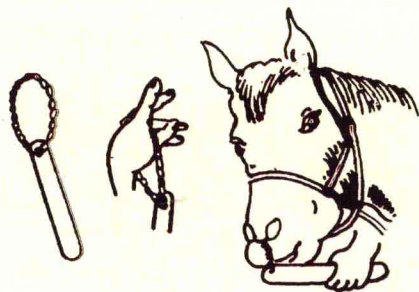


图 2-13 马鼻捻子保定法

将鼻捻子绳套套于左手上并夹于指间，右手抓住笼头，持绳套的手自鼻背向下抚摸至上唇时，迅速抓住上唇。此时右手离开笼头，将绳套套于唇上，并迅速向一个方向捻转把柄，直至捻紧为止（图 2-13）。

(二) 耳夹子保定法

一手迅速抓住马耳朵，另一手迅速将耳夹子放于耳根部并用力夹紧（图 2-14）。此法适用于一般检查和治疗。

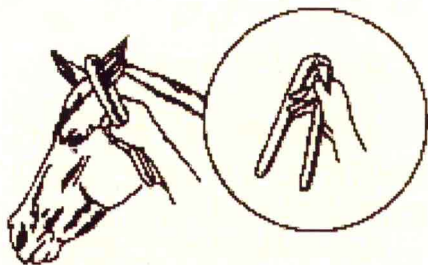


图 2-14 马耳夹子保定法

(三) 前肢提举保定法

从马前侧方接近，面向后方；内侧手扶住髻甲部，外侧手沿肢体抚摸，达于系部时握紧，同时用肩部将病畜向对侧推，使重心移向对侧肢，随即提起前肢，使腕关节屈曲抵于保定者膝部（图 2-15）。也可以在徒手提举的基础上，以绳索



图 2-15 马前肢徒手提举保定法