



加藤正夫 (全四册)

名局细解

1

蜀蓉 编译



成都时代出版社
(原蜀蓉棋艺出版社)

围棋名人名局细解丛书

加藤正夫名局细解

(全四册)

1

成都时代出版社
(原蜀蓉棋艺出版社)

图书在版编目(CIP)数据

加藤正夫名局细解/蜀蓉编译. —成都: 成都时代出版社,
2010. 9
ISBN 978-7-5464-0208-6

I. ①加… II. ①蜀… III. ①围棋—对局(棋类运动)
IV. ①G891.3

中国版本图书馆CIP数据核字(2010)第153389号

加藤正夫名局细解(全四册) ①

JIA TENG ZHENG FU MING JU XI JIE

蜀蓉编译

出品人 段后雷
责任编辑 刘宇航 杜维新(特约)
责任校对 木川
装帧设计 三叶
责任印制 莫晓涛

出版发行 成都传媒集团·成都时代出版社(原蜀蓉棋艺出版社)
电 话 (028) 86742352(编辑部) 86615250(发行部)
网 址 www.chengdusd.com
印 刷 成都东江印务有限公司
规 格 140mm×203mm 1/32
印 张 36.5
字 数 880千
版 次 2010年9月第1版
印 次 2010年9月第1次印刷
印 数 1—3000套
书 号 ISBN 978-7-5464-0208-6
定 价 92.00元(全四册)

著作权所有·违者必究。举报电话:(028) 86697083

本书若出现印装质量问题,请与工厂联系。电话:(028) 82601551

前 言

阅读围棋名人名局细解类图书，是提高围棋技艺水平的重要途径，是自学围棋者“无师自通”的最好教材。因为“名局细解”不仅是对一盘棋的过程进行详细解说，以棋论棋，而且从解说中又派生出很多问题并加以说明，因此，这对提高棋手的全局构思和判断、局部死活计算和攻防的能力，都有很大帮助。

加藤正夫的棋善于攻击，颇受棋迷喜爱。这套《加藤正夫名局细解》选录的都是加藤正夫九段与同时代顶尖棋手比较经典的实战对局，以自战解说为主，辅以观战记形式，每一局棋都配有大量篇幅的参考图解说，内容非常丰富，堪称“围棋综合讲座”。

《加藤正夫名局细解》 全书总目

- | | |
|----------------|----------------|
| 第 1 局 对小林光一十段 | 第 13 局 对石田芳夫九段 |
| 第 2 局 对小林光一名人 | 第 14 局 对石田芳夫九段 |
| 第 3 局 对赵治勋十段 | 第 15 局 对王立诚七段 |
| 第 4 局 对赵治勋碁圣 | 第 16 局 对山城宏八段 |
| 第 5 局 对赵治勋碁圣 | 第 17 局 对山城宏八段 |
| 第 6 局 对大竹英雄十段 | 第 18 局 对本田邦久九段 |
| 第 7 局 对武宫正树本因坊 | 第 19 局 对坂田荣男十段 |
| 第 8 局 对武宫正树本因坊 | 第 20 局 对坂田荣男九段 |
| 第 9 局 对林海峰九段 | 第 21 局 对坂田荣男九段 |
| 第 10 局 对林海峰九段 | 第 22 局 对藤泽秀行棋圣 |
| 第 11 局 对林海峰九段 | 第 23 局 对藤泽秀行棋圣 |
| 第 12 局 对小林觉七段 | 第 24 局 对桥本昌二九段 |

目 录

- 第 1 局** 第 33 届王座战决赛五番棋第 1 局 …… (1)
(加藤正夫王座执黑对小林光一十段)
- 第 2 局** 第 11 届名人战决赛七番棋第 1 局 …… (49)
(加藤正夫王座执黑对小林光一名人)
- 第 3 局** 第 21 届十段战决赛五番棋第 1 局 …… (97)
(加藤正夫王座执白对赵治勋十段)
- 第 4 局** 第 25 届十段战挑战者决定赛 …… (145)
(加藤正夫名人执黑对赵治勋碁圣)
- 第 5 局** 第 12 届碁圣战决赛五番棋第 2 局 …… (193)
(加藤正夫名人执黑对赵治勋碁圣)
- 第 6 局** 第 6 届名人战循环圈赛·加赛 …… (241)
(加藤正夫天元执黑对大竹英雄十段)

加藤正夫名局细解第 1 局

第 33 届王座战决赛五番棋第 1 局

(日本经济新闻社主办)

黑 加藤正夫 王座
白 小林光一 十段

1985 年 9 月 19 日弈于东京纪尾井町 黑贴 5 目半

小林光一是日本超一流棋手，近一段时间战绩优秀，在第 33 届王座战预选赛中击败群雄夺得挑战权。与此同时，小林光一还与赵治勋争夺名人头衔，在棋坛非常活跃。面对强劲的挑战者，加藤正夫如何应对呢？



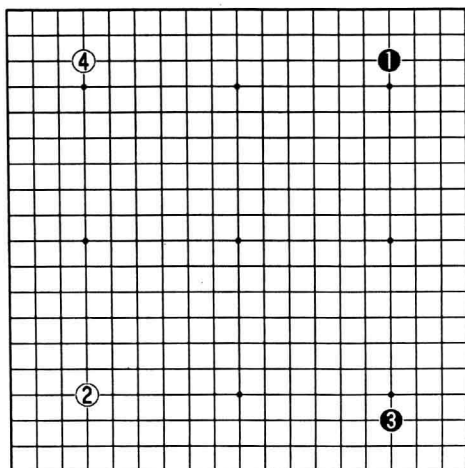
第1局

☆加藤正夫解说

△编者

布局篇

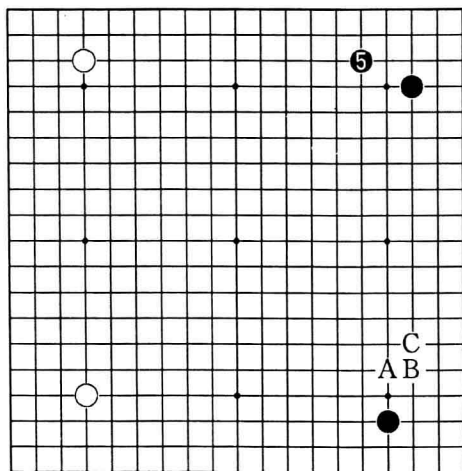
△小林光一近况颇佳，本次王座战之前与赵治勋的名人战七番棋决赛，小林十段以二胜一负领先。



(1-4)

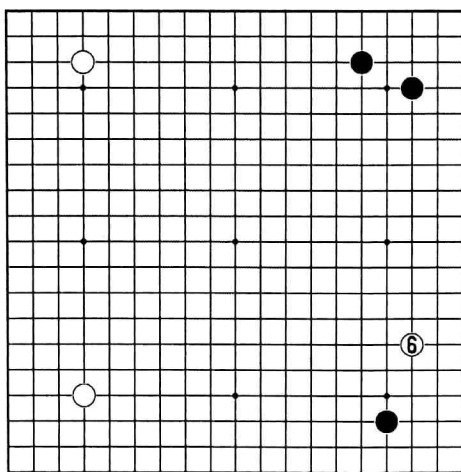
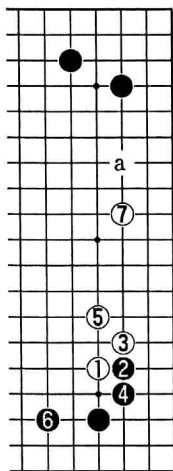
△黑5止的布局，比较普通，时常可见。

☆白下一手于A位一间高挂最常见，但最近B位小飞挂和C位大飞挂也时有弈出。



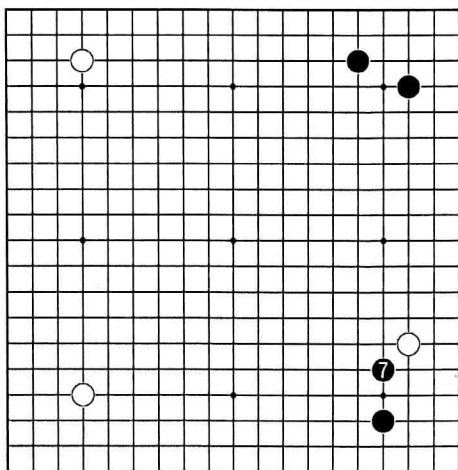
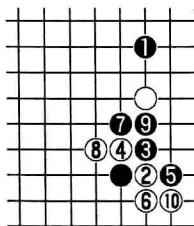
(5)

☆白6若下图1位一间高挂，则我打算2位托，白3至黑6时，白7拆，黑棋的下一手是a位拆逼或挂左上角。



(6)

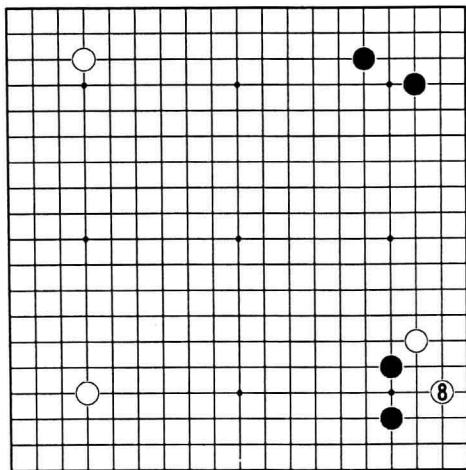
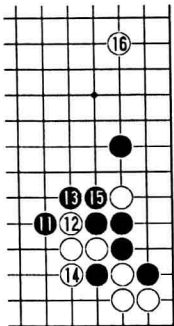
☆黑7也可于下图1位夹，白2托角，黑3以下至白10——



(7)

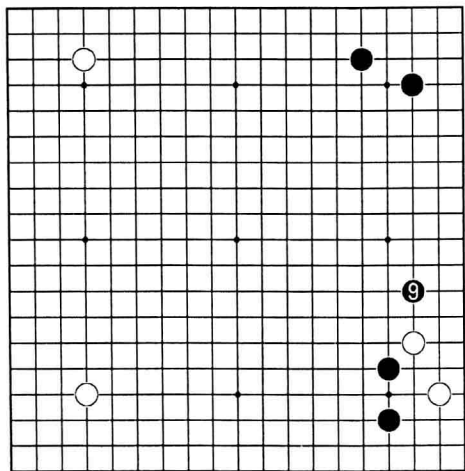
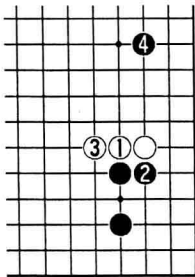


☆接着黑于下图黑11虚枷，白12以下至黑15时，白16分投。



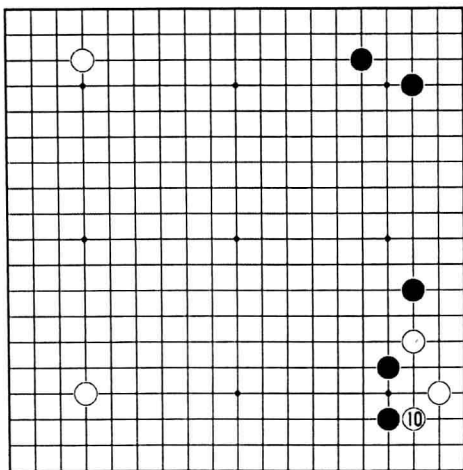
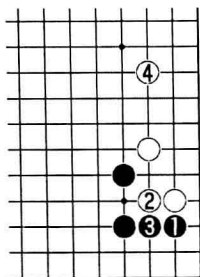
(8)

☆白8若下图1位贴，则黑2、白3时，黑4拆逼，黑棋上下都下到，白棋不好。黑9夹，紧凑。



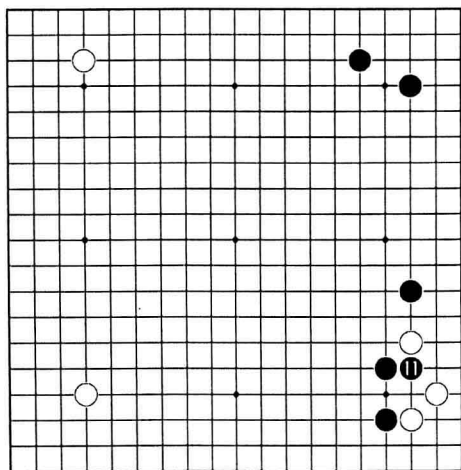
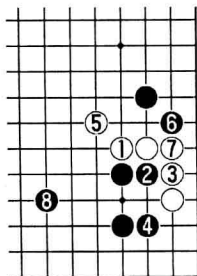
(9)

☆黑9若下图1位靠挡，则白2、黑3时，白4拆二，黑棋有被白棋先手利之嫌。



(10)

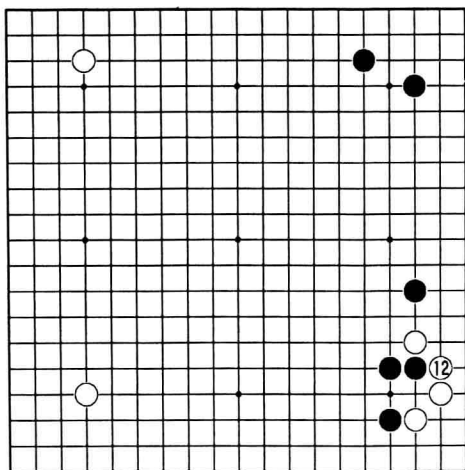
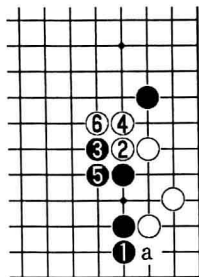
☆白10尖顶是急所。此棋若下图1位贴出，则我打算黑2冲至8进行。黑11冲——



(11)



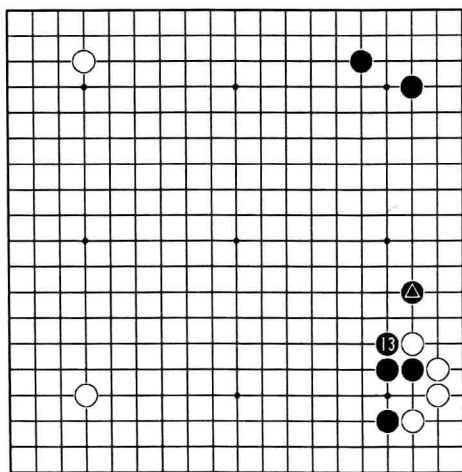
☆前谱黑 11 若下图 1 位立下，则白棋一定会 2 位贴出，黑 3 扳、白 4 曲时，黑棋只好 5 位粘，白 6 拐，黑棋不好。



(12)

☆以后右边白棋如果有危险，则白 a 位挡随时都可以做活。

☆因此，我以黑 11、13 封锁，这是黑下△夹时已经决定的作战方针。



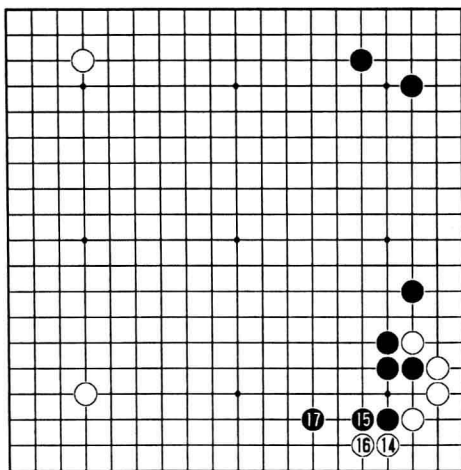
(13)



△白 14 扳，当然。

△黑 15 长，白 16 爬时，黑 17 跳，白棋在角上取得十目的实利，为两分之的。

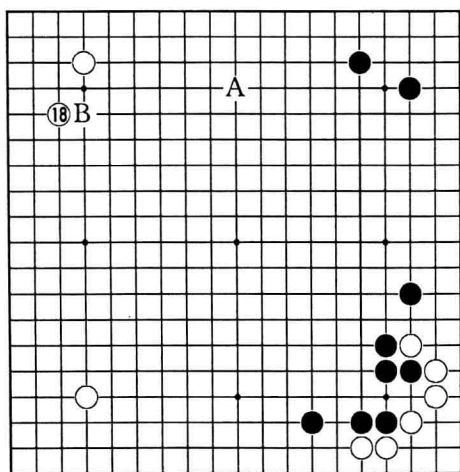
☆从结果看，黑棋的厚势优于白棋实利，但黑子比白子多一子。



(14-17)

△白 18 小飞守角是第一感的大场，但黑 A 拆也是可以预想的大场，右边黑棋大模样幅度广阔。难道白 18 不能抢先占据 A 位吗？

☆白棋也可以这样下，这样的话，黑 B 一间高挂左上角。



(18)

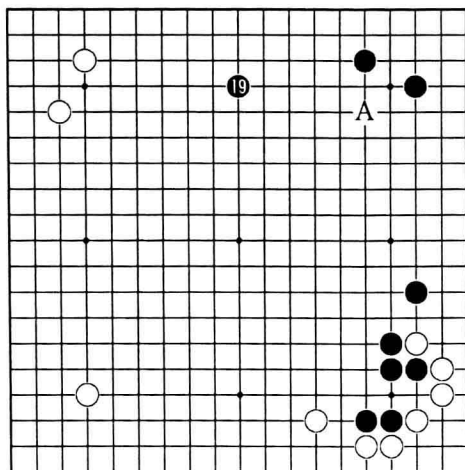


△黑 19 两翼展开，对此白棋怎样解消黑棋大模样呢？

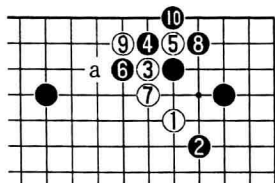
☆第一感是白 A 位镇。

☆下图白 1 镇，黑 2 飞，白 3、5 扭断，黑 6 以下至 10 进行。

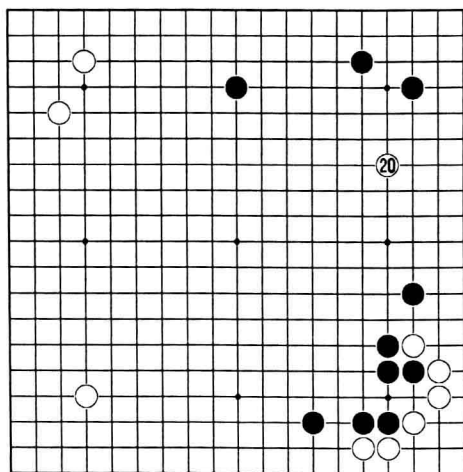
△因白 a 征子不利，白棋不好。



(19)



△白 20 侵消选点费了一番心思。可以说费尽苦心。



(20) 苦心的侵消

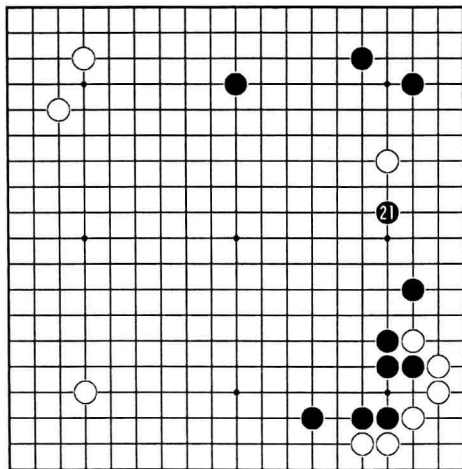


△黑 21 不能于下
图 1 位肩冲吗？

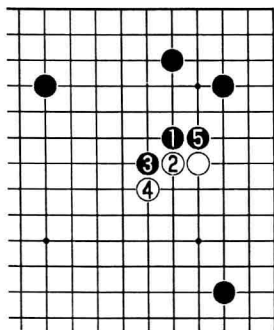
☆当然可以这样
下，白若 2 贴，则黑 3
扳，白 4、黑 5，黑棋
不坏。

△黑 21 逼虽是第
一感。

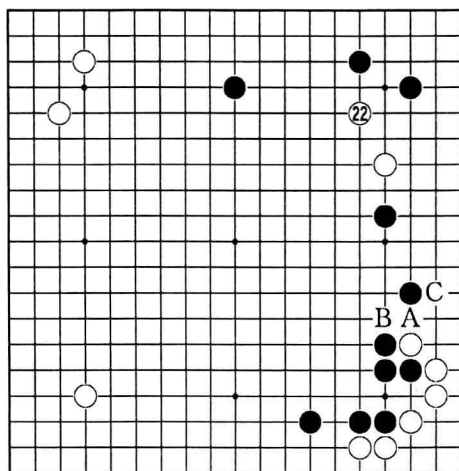
☆因白有 A、黑
B、白 C 的侵入，所以
黑 21 逼有缺陷。



(21)



☆白 22 飞镇，轻
灵。



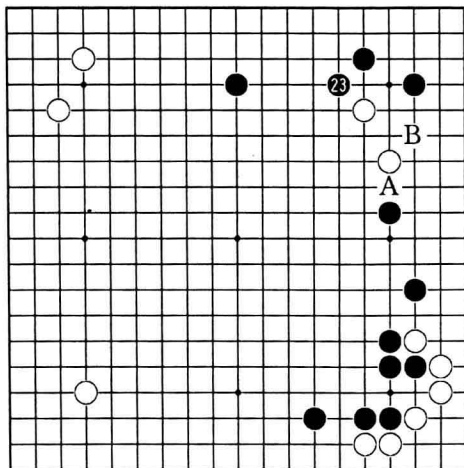
(22)



☆前面的白 20 若于下一路 A 位侵消，黑棋即从 B 拆逼。

△黑 21 从下边拆逼时，白 22 飞，事前已经考虑好。

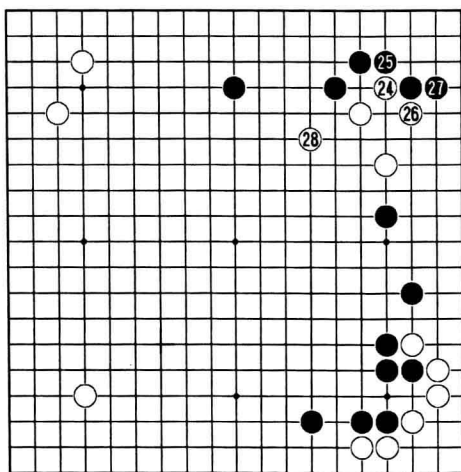
△黑 23 尖，也是当然之着。



(23)

△白 24 以下至 28，大致如此进行。

△本局，加藤正夫严厉批评自己所下的棋，但对白棋着手批评得比较客气。

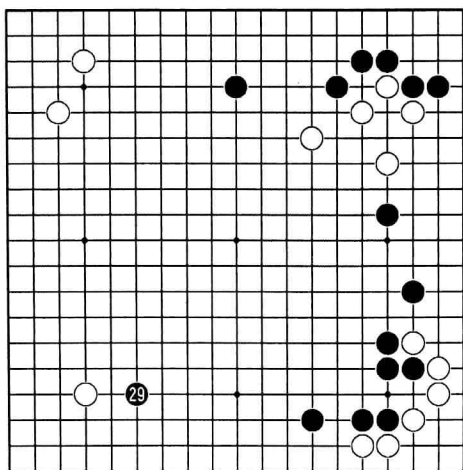
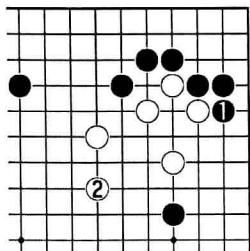


(24-28) 大致如此进行



△黑 29 若要攻击右边白棋，则下图黑 1 拐，是这样吗？

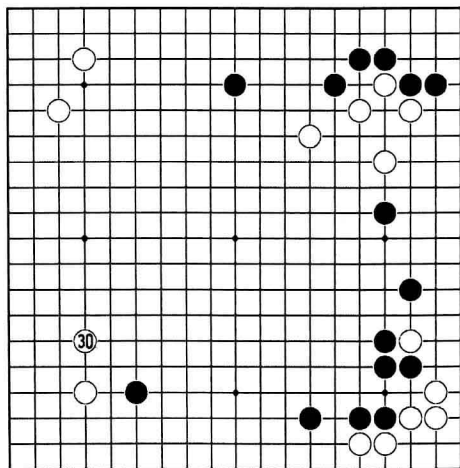
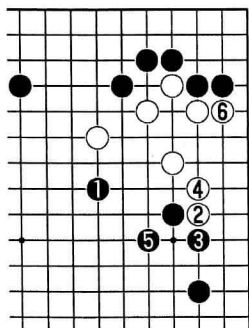
☆白 2 跳，我认为黑棋攻击时要从外部着手，这才是行棋的方向。



(29)

△下图黑 1 时，白棋怎样应？

☆白 2 以下至 6 活边。



(30)



☆黑棋若要夺眼攻击，则前页上图黑1拐就可以达到目的，但向2向外跳出。又，黑棋若于前页下图黑1从外部着手，则白棋在内部做活。

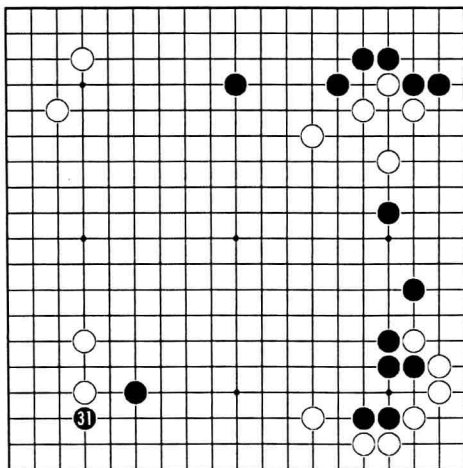
所以黑棋暂时保留变化，以黑29挂左下角，看一下局面如何发展。

△黑31以下至35，大家都会这样下。

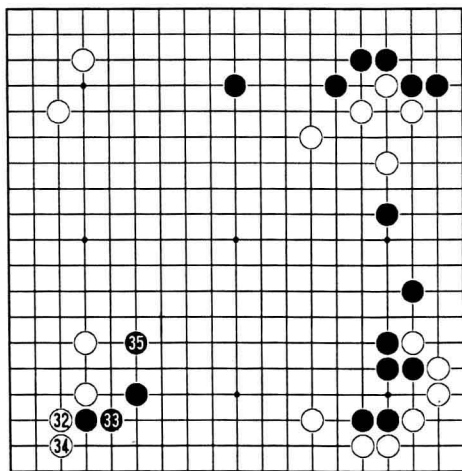
△由此成为黑棋模样，白棋实利的局面。

△下谱白36跳，下得这么老实？

☆不，没有这一回事，这是绝好的好点。



(31)



(32-35)