



WUSHIZITONG QINGSONGXUE

BIOS Yu zhucebiao

# 无师自通轻松学 BIOS与注册表

互动学习 富有创意 应用面广 实用性强

怡丹科技工作室 编著

入门/提高/精通

RUMEN / TIGAO / JINGTONG

BIOS和注册表的基本知识  
 3种常用BIOS的参数设置详解  
 BIOS设置/优化与升级  
 BIOS典型应用和常见问题  
 注册表的基本常识  
 注册表日常管理与维护  
 注册表的典型应用  
 常见的注册表管理软件



光盘内容同样精彩:

精彩多媒体演示  
 手把手互动学习  
 事半功倍的学习效果  
 轻松快捷的学习方法



BIOS Yu zhucebiao



山东电子音像出版社

SHANDONGDIANZICHUBANSHE

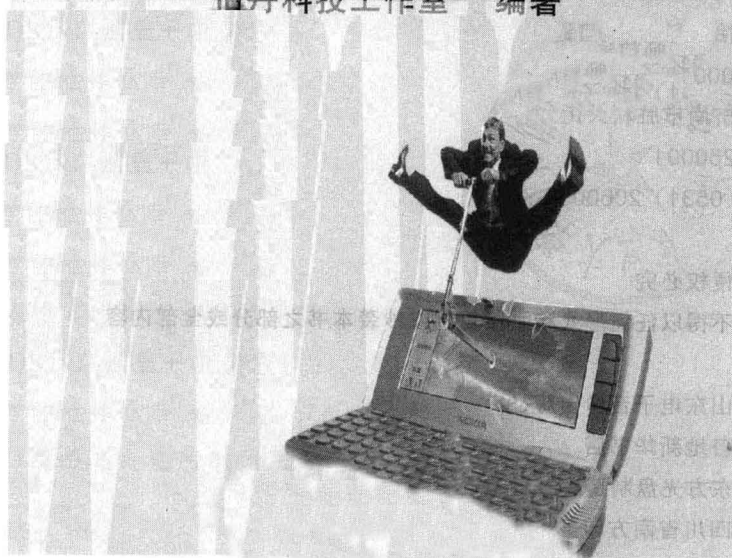


# 无师自通轻松学

WUSHIZITONG QINGSONGXUE  
BIOS Yu zhucebiao

# BIOS与注册表

怡丹科技工作室 编著



 山东电子音像出版社

SHANDONGDIANZICHUBANSHE

## 内 容 提 要

本书以循序渐进、先易后难的方式，详细地讲述 BIOS 基础设置、Award BOIS 设置、AMI BIOS 设置、BIOS 升级及常见问题、BIOS 升级、BIOS 技巧与故障排除、初识注册表、注册表基础操作、个性化注册表、注册表优化设置、安全与病毒设置、注册表维护与故障排除等内容。

本书**配套光盘**是以**多媒体教学**的方式来介绍操作步骤，可以使对电脑“一点都不懂”的读者，通过学习便可轻松设置 BIOS 与注册表，给读者提供了一条新的学习途径，通过生动活泼的多媒体教程、紧张激烈的练习游戏，使读者能够轻松掌握设置 BIOS 与注册表的方法与技巧，真正享受到学习的乐趣。

本书讲解以实际操作为主线，内容新颖、结构清晰、实用性及可操作性强，且多用图标按步骤进行讲解。对读者掌握与精通 BIOS、注册表具有较强的指导作用，也是电脑爱电脑爱好者的自学用书和工具书。

使用该光盘时，为保证正常读取光盘上的内容，建议在以下环境运行本光盘：

操作系统：Windows 98/Me/2000/XP/2003

显示模式：800×600 像素以上，32 位色

光 驱：32 倍速以上

其 他：音箱或耳机

书 名：无师自通轻松学 BIOS 与注册表

编 著：怡丹科技工作室

出版单位：山东电子音像出版社

地 址：济南市胜利大街 39 号

邮 编：250001

电 话：(0531) 2060055-7616

版权所有 侵权必究

未经许可 不得以任何形式和手段复制或抄袭本书之部分或全部内容

发 行：山东电子音像出版社

经 销：各地新华书店

CD 生产：东方光盘制造有限公司

文本印刷：四川省南方印务有限公司

开本规格：787mm×1092mm 16 开 16.5 印张 420 千字

版 次：2005 年 7 月第 1 版 印次：2005 年 7 月第 1 次印刷

版 本 号：ISBN 7-89491-278-6

定 价：28.80 元（1CD+手册）

# 前 言

BIOS 与 Windows 注册表是大家在平时使用电脑过程中经常会遇到的，但可能多数用户都对它们感到即熟悉又陌生。因为 BIOS 与注册表在电脑系统中所占据的重要地位，使得用户在对它们操作时，如稍有不慎，就可能会导致系统无法正常启动，甚至整个系统瘫痪。BIOS 是基本输入输出系统，是整个硬件系统能正常工作的基础，它涉及到硬件的各个方面，用户可以通过对 BIOS 的设置，达到对系统的提升与优化。注册表控制着整个 Windows 操作系统的运行，用户对 Windows 系统的各种设置都保存在注册表中，它可以是 Windows 的灵魂。

本书以循序渐进、先易后难的方式详细讲述了 BIOS 与注册表的基础知识、设置技巧、优化升级以及维护与故障排除等知识。全书共分为 12 章，结构安排如下：

- 第 1 章 揭开 BIOS 的神秘面纱；
- 第 2 章 Award BIOS 设置方法与技巧；
- 第 3 章 AMI BIOS 设置方法与技巧；
- 第 4 章 BIOS 升级及常见问题；
- 第 5 章 个性化 BIOS；
- 第 6 章 BIOS 技巧与故障排除；
- 第 7 章 初识注册表；
- 第 8 章 注册表基础操作；
- 第 9 章 个性化注册表；
- 第 10 章 注册表优化设置；
- 第 11 章 安全与杀毒设置；
- 第 12 章 注册表维护与故障排除。

本书内容充实，图文并茂，讲解生动，具有相当强的实用性及可操作性，对读者掌握与精通 BIOS、注册表具有较强的指导作用。

感谢读者能选择本书，希望本书能对您的学习和工作有所帮助。由于编写时间仓促，书中的错误与疏漏之处在所难免，敬请广大读者和同行批评指正。

编 者



# 光盘使用说明

## 光盘使用方法

请将光盘放入电脑光驱中，光盘将自动运行出现如图所示的主界面。如果您的电脑自动运行失败，请手动打开“我的电脑”，并打开光盘，双击光盘中的“Autorun.exe”文件，也可以进入光盘的主界面。

运行环境要求：

- 操作系统：Windows 98/Me/2000/XP 操作系统
- 屏幕分辨率：1024×768 像素以上
- CPU 与内存：CPU Pentium 200 以上，内存 256 以上
- 声音设备：音箱或耳麦



光盘主界面

## 配套光盘内容说明

为了方便读者的学习，我们随书赠送了多媒体教程，相信这些会对大家的学习有所帮助。

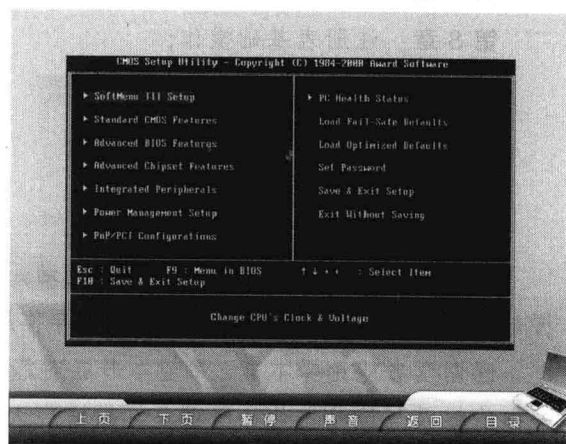
下面是书中配套光盘的内容详细说明。

### ● 光盘内容

该配套教学光盘直观形象，光盘内容丰富，主要包括 BIOS 简介、BIOS 的标准设置、BIOS 的高级设置、注册表概述、备份和恢复注册表、注册表的使用等等。单击光盘主界面上的目录按钮，可进入相应的学习内容模块进行互动学习。

### ● 多媒体教程

在这里读者可以轻松、愉快地掌握与精通 BIOS、注册表的各项基本操作知识，提高学习兴趣。



多媒体演示界面

# 目 录

## 第 1 章

### 揭开 BIOS 的神秘面纱

1.1	BIOS 与 CMOS 简介.....	1
1.1.1	什么是 BIOS.....	1
1.1.2	BIOS 的基本功能.....	2
1.1.3	BIOS 与 CMOS 的关系.....	2
1.1.4	BIOS 的种类.....	3
1.2	电脑的检测与启动.....	3
1.2.1	电脑的检测.....	3
1.2.2	电脑的启动.....	5
1.3	BIOS 设置基础.....	6
1.3.1	BIOS 设置基本功能.....	6
1.3.2	BIOS 设置程序的进入方法.....	7
1.3.3	BIOS 设置的基本原则.....	8
1.3.4	在何种情况下需进行 BIOS 设置.....	8

## 第 2 章

### Award BIOS 设置方法与技巧

2.1	Standard CMOS Features (标准 CMOS 设置).....	9
2.1.1	设置系统日期与时间.....	10
2.1.2	设置硬盘.....	11
2.1.3	设置软驱.....	11
2.1.4	设置暂停选项.....	12
2.1.5	内存容量显示.....	12
2.2	Advanced BIOS Features (进阶 BIOS 设置).....	12
2.2.1	设置启动盘顺序.....	13
2.2.2	设置密码保护.....	13
2.3	Integrated Peripherals (集成外设端口参数设置).....	14
2.3.1	设置 IDE 插槽.....	14
2.3.2	设置声卡.....	15
2.3.3	设置 USB 设备.....	15

2.3.4	设置内置软驱控制器.....	15
2.3.5	设置串行端口.....	15
2.3.6	设置红外接口.....	16
2.3.7	设置并行端口.....	16
2.3.8	设置游戏及 MiDI 端口.....	17
2.4	Power Management Setup (电源管理参数设置) .....	17
2.4.1	设置 ACPI 挂起方式.....	17
2.4.2	设置 USB 设备唤醒.....	18
2.4.3	设置关机方式.....	18
2.4.4	设置掉电重启.....	18
2.4.5	设置键盘/鼠标关机.....	18
2.4.6	设置电源管理事件唤醒.....	19
2.4.7	设置 Modem 开机功能.....	19
2.4.8	设置定时关机.....	19
2.5	PnP/PCI Configurations (即插即用功能/PCI 参数设置) .....	19
2.6	PC Health Status (电脑健康状态监视) .....	20
2.6.1	系统状态显示.....	20
2.6.2	设置风扇故障报警.....	21
2.7	Frequency/Voltage Control (频率和电压控制) .....	21
2.7.1	设置 CPU 倍频.....	21
2.7.2	设置自动侦测 DIMM/PCI 频率.....	22
2.7.3	CPU 相关设置.....	22
2.8	Award BIOS 的其他功能设置.....	22
2.8.1	Load Fail-Safe Defaults (载入默认的 BIOS 设置值) .....	23
2.8.2	Load Optimized Defaults (载入优化的 BIOS 设置值) .....	23
2.8.3	Set Supervisor password (设置管理员/用户密码) .....	23
2.8.4	退出与保存.....	24

第 3 章

AMI BIOS 设置方法与技巧

3.1	AMI BIOS 的+操作方法.....	26
3.1.1	进入 AMI BOIS 设置程序.....	26
3.1.2	AMI BIOS 基础操作.....	27
3.2	Standard CMOS Features (标准 CMOS 设置) .....	28
3.2.1	设置日期和时间.....	28
3.2.2	设置硬盘.....	28

3.2.3	设置软驱.....	29
3.2.4	设置引导扇区病毒保护功能.....	29
<b>3.3</b>	<b>Advanced BIOS Features (高级 BIOS 设置)</b> .....	<b>29</b>
3.3.1	设置快速启动功能.....	29
3.3.2	设置显示全频 LOGO .....	30
3.3.3	设置启动盘顺序.....	30
3.3.4	设置硬盘的 S.M.A.R.T.功能 .....	31
3.3.5	设置小键启动状态.....	31
3.3.6	设置交换软驱盘符.....	31
3.3.7	设置系统启动时进行软驱寻道检查 .....	31
3.3.8	设置密码检查功能.....	31
3.3.9	设置引导 OS/2 操作系统 .....	31
3.3.10	设置超线程功能.....	32
3.3.11	设置操作系统 MPS 版本控制.....	32
3.3.12	设置 CPU 一级二级缓存.....	32
3.3.13	设置刷新保护.....	32
3.3.14	设置系统 BIOS 缓存 .....	33
3.3.15	C000, 32K Shadow .....	33
<b>3.4</b>	<b>Advanced Chipset Features (高级芯片组设置)</b> .....	<b>33</b>
3.4.1	设置内存频率.....	33
3.4.2	设置 AGP 口径尺寸.....	35
<b>3.5</b>	<b>Power Management Features (电源管理设置)</b> .....	<b>35</b>
3.5.1	设置 ACPI 功能 .....	35
3.5.2	设置 ACPI 功能的节电模式 .....	35
3.5.3	设置显卡初始化.....	36
3.5.4	设置电源管理/高级电源管理 .....	36
3.5.5	设置休眠超时时间.....	36
3.5.6	设置关机按钮功能.....	36
3.5.7	设置电源的工作状态.....	37
3.5.8	设置监控事件.....	37
3.5.9	设置唤醒事件.....	37
<b>3.6</b>	<b>即插即用功能设置</b> .....	<b>39</b>
3.6.1	清除 NVRAM 数据.....	39
3.6.2	设置 PCI 延迟时钟 .....	39
3.6.3	设置初始化显示适配器的优先权 .....	39
3.6.4	设置 PCI 总线控制 .....	40



3.6.5	设备 PCI 插槽中断请求 .....	40
3.6.6	设置 PCI 或 ISA 中断请求 .....	40
3.6.7	设置 PnP 或 ISA 的 DMA 请求 .....	40
3.7	Integrated Peripherals (集成外设端口设置) .....	41
3.7.1	设置 USB 设备 .....	41
3.7.2	设置主板集成设备 .....	42
3.7.3	设置高级 I/O .....	42
3.8	Frequency/Voltage Control (频率和电压控制) .....	43
3.8.1	设置频展 .....	43
3.8.2	CPU 相关设置 .....	44
3.9	AMI BIOS 的其他功能设置 .....	45
3.9.1	PC 健康监测 .....	45
3.9.2	设定管理员/用户密码 .....	45
3.9.3	载入高性能/默认值设置 .....	46
3.9.4	退出与保存 .....	46

## 第 4 章

### BIOS 升级及问题解决

4.1	BIOS 升级意义 .....	47
4.2	BIOS 刷新前的准备 .....	47
4.2.1	确定主板类型 .....	47
4.2.2	获取 BIOS 更新程序 .....	48
4.2.3	获取 BIOS 刷新工具 .....	48
4.2.4	设置 BIOS 跳线 .....	48
4.2.5	准备 BIOS 升级的软件环境 .....	49
4.2.6	防止 BIOS 刷新中突然断电 .....	49
4.2.7	了解刷新程序的参数设置 .....	49
4.2.8	确保 Boot Block 完好 .....	50
4.3	刷新 BIOS 的具体操作 .....	50
4.4	BIOS 刷新失败的补救措施 .....	52
4.4.1	Boot Block 完好 .....	52
4.4.2	BIOS 彻底被损坏 .....	53
4.5	常见 BIOS 下载网址 .....	54

## 第 5 章

### 个性化 BIOS

5.1	个性化之前的准备工作 .....	56
-----	------------------	----

5.2	利用 CBROM 修改 Award BIOS .....	56
5.2.1	显示 BIOS 文件内容 .....	56
5.2.2	提取 BIOS 文件内容 .....	57
5.2.3	删除 BIOS 文件中指定内容 .....	57
5.2.4	添加文件到 BIOS 文件中 .....	57
5.3	修改 BIOS “能源之星” 图案 .....	57
5.4	更改全屏开机画面 .....	58
5.5	修改开机信息 .....	59
5.6	个性化 BIOS 常见问题解答 .....	59
5.6.1	修改的必备条件 .....	59
5.6.2	EPADOS 运行出错 .....	59
5.6.3	用 EPADOS 转换出来的 EPA 文件四个角有“MR”字样 ..	60
5.6.4	可以把 BIN 文件里面的 EPA、BMP 文件分离出来吗? ....	60
5.6.5	修改全屏开机, 写入 BMP 图片花屏 .....	60

第 6 章

BIOS 技巧与故障排除

6.1	BIOS 应用技巧 .....	61
6.1.1	安装双硬盘的 BIOS 设置 .....	61
6.1.2	设置光盘启动 .....	63
6.1.3	设置键盘和鼠标开机 .....	63
6.1.4	设置网络唤醒 .....	64
6.1.5	应用 STR 技术 .....	65
6.1.6	设置 CMOS 参数提高超频成功率 .....	66
6.1.7	防止病毒对 BIOS 进行写操作 .....	67
6.2	硬盘与 BIOS 相关故障排除 .....	67
6.2.1	老主板识别 6.4GB 以上硬盘 .....	67
6.2.2	找回失踪的硬盘 .....	68
6.2.3	解决“HDD Controller Failure”错误 .....	68
6.2.4	解决硬盘不能启动的故障 .....	69
6.2.5	设置 BIOS 让硬盘能重新分区 .....	69
6.2.6	让无损分区继续进行 .....	69
6.3	内存与 BIOS 相关故障排除 .....	69
6.3.1	解决“Parity Check Error”信息的故障 .....	69
6.3.2	解决“内存分配错误”信息的故障 .....	70
6.3.3	找回丢失的 1MB 内存 .....	70

6.3.4	设置系统启动时仅自检 1 次.....	70
6.4	其他常见故障排除.....	70
6.4.1	让死机不再频繁.....	70
6.4.2	找到新安装的硬盘.....	71
6.4.3	超频黑屏故障排除.....	71
6.4.4	排除因键盘错误而无法进入系统的故障.....	71
6.4.5	CMOS 电池故障排除.....	71
6.4.6	让 CMOS 信息不再丢失.....	72
6.4.7	CPU 频率自动降低故障排除.....	72
6.4.8	CMOS 显示方式不匹配故障排除.....	72
6.4.9	安装内置 Modem 引起的故障排除.....	73
6.4.10	A 驱提示灯一直亮着的故障排除.....	73
6.4.11	因病毒攻击 CMOS 产生的故障排除.....	73
6.4.12	屏幕出错信息的故障排除.....	74
6.4.13	BIOS 设置项被屏蔽故障排除.....	76
6.4.14	屏幕显示 Boot Failure 故障排除.....	76
6.4.15	BIOS 刷新死机故障排除.....	77
6.4.16	系统无法启动的故障排除.....	77
6.4.17	排除跳线设置不当引起的 CMOS 故障.....	77
6.5	BIOS 密码破解.....	78
6.5.1	CMOS 放电法.....	78
6.5.2	跳线短接法.....	78
6.5.3	万用密码.....	78
6.5.4	改变硬件配置法.....	79
6.5.5	手工放电法.....	79
6.5.6	工具破解法.....	79
6.5.7	程序破解法.....	79

第 7 章

初识注册表

7.1	什么是注册表.....	81
7.2	Windows 9x/Me 注册表.....	82
7.2.1	Windows 9x/Me 文件组成.....	82
7.2.2	Windows 9x 注册表的数据结构.....	83
7.3	Windows NT/2000/XP 注册表.....	85
7.3.1	Windows NT/2000/XP 文件组成.....	85

7.3.2 Windows NT/2000/XP 注册表的数据结构..... 86

第 8 章

注册表基本操作

8.1 注册表编辑器简介..... 87

8.2 注册表项与子项的操作..... 88

    8.2.1 新建项或子项..... 88

    8.2.2 修改项与子项名称..... 89

    8.2.3 删除项与子项..... 89

8.3 注册表中键值项的操作..... 90

    8.3.1 新建、修改键项与键值..... 90

    8.3.2 删除键值项与键值..... 92

8.4 查找注册表项..... 92

8.5 注册表编辑器中的收藏夹..... 94

8.6 注册表编辑器的权限管理..... 94

第 9 章

个性化注册表

9.1 Windows 桌面与操作窗口的个性化设置..... 96

    9.1.1 显示进入 Windows 前的欢迎信息..... 96

    9.1.2 设置登录时的提示信息..... 96

    9.1.3 更改登录时的背景图案..... 97

    9.1.4 更改登录时的背景平铺方式..... 97

    9.1.5 在登录对话框中增加关机命令..... 97

    9.1.6 调整桌面图标的大小..... 98

    9.1.7 调整桌面图标之间的距离..... 99

    9.1.8 在桌面显示 Windows 版本信息..... 99

    9.1.9 隐藏桌面上的“网上邻居”图标..... 100

    9.1.10 禁用活动桌面..... 101

    9.1.11 隐藏桌面图标..... 102

    9.1.12 自动恢复桌面设置..... 102

    9.1.13 禁用 HTML 文档做为墙纸..... 103

    9.1.14 禁用任务栏..... 104

    9.1.15 设置时间显示方式..... 104

    9.1.16 隐藏通知区域..... 105

    9.1.17 隐藏“快捷方式”字样..... 106

    9.1.18 更改系统文件夹图标和名称..... 107

9.1.19	更改文件或文件夹颜色.....	108
9.1.20	调整窗口标题栏的高度与宽度.....	108
9.1.21	改变特殊文件夹的位置.....	109
9.1.22	自动刷新文件窗口.....	109
9.1.23	更改图标颜色深度.....	110
9.1.24	更改可移动驱动器的图标.....	110
9.1.25	禁止显示工具按钮的提示信息.....	111
9.1.26	删除屏幕保护密码.....	112
9.1.27	改变缩略图大小.....	112
9.1.28	改变缩略图品质.....	113
9.1.29	禁用“Alt+Tab”组合键.....	114
9.1.30	改变下拉菜单的对齐方式.....	114
9.1.31	更改 WEB 文件夹图标.....	115
9.1.32	使用字符圆整功能.....	115
9.1.33	更改 DOS 程序的图标.....	116
<b>9.2</b>	<b>“开始”菜单个性化设置.....</b>	<b>116</b>
9.2.1	取消“单击这里开始”提示信息.....	116
9.2.2	更改“运行”的图标.....	117
9.2.3	更改“关闭系统”的图标.....	118
9.2.4	更改“收藏夹”的图标.....	118
9.2.5	更改“查找”的图标.....	119
9.2.6	更改“开始”菜单中“程序”的图标.....	119
9.2.7	让“开始”菜单的程序项多列显示.....	120
9.2.8	让“开始”菜单的程序项单列显示.....	121
9.2.9	让“开始”菜单扩充项目以子菜单方式显示.....	121
9.2.10	禁止显示“开始”菜单中的“管理工具”子菜单.....	122
9.2.11	更改“开始”菜单的目录.....	122
9.2.12	更改“字体”的目录.....	123
9.2.13	更改“开始”菜单中“程序”的目录.....	123
9.2.14	更改“启动”的目录.....	124
9.2.15	按字母顺序给开始菜单和收藏夹排序.....	124
<b>9.3</b>	<b>右键关联菜单个性化设置.....</b>	<b>125</b>
9.3.1	扩展“回收站”的菜单功能.....	125
9.3.2	在右键菜单中添加“在新窗口中打开”命令.....	126
9.3.3	快速清空回收站.....	127
9.3.4	删除右键菜单中的“新建”菜单中的多余项.....	127

9.4	“控制面板”个性化设置 .....	128
9.4.1	恢复“添加/删除程序”选项 .....	128
9.4.2	隐藏“系统属性”中的“文件系统”菜单 .....	128
9.4.3	隐藏“系统属性”中的“虚拟内存”菜单 .....	129
9.4.4	隐藏“系统属性”中的“设备管理器”菜单 .....	129
9.4.5	隐藏“系统属性”中的“硬件配置文件”菜单 .....	130
9.4.6	禁止显示“Internet 选项”中的“常规”选项卡 .....	130
9.5	IE 浏览器个性化设置 .....	133
9.5.1	IE 工具栏右上角 IE 活动图标的更改 .....	133
9.5.2	更改 IE 的窗口标题 .....	133
9.5.3	改变 IE 框架背景 .....	134
9.5.4	让 IE 启动时自动最大化 .....	135
9.5.5	让 IE 启动时全屏显示 .....	136
9.5.6	让 IE 以 FTP 方式显示 FTP 站点内容 .....	136
9.5.7	增强 IE 的网址自动识别能力 .....	137
9.5.8	让 IE 显示超级链接的完整地址 .....	137
9.5.9	禁止显示 IE 地址栏 .....	137
9.6	应用软件个性化设置 .....	138
9.6.1	禁止光盘自动播放和自动运行 .....	138
9.6.2	禁用 Windows XP 的刻录功能 .....	139
9.6.3	删除显示外观方案 .....	140
9.6.4	清理 Media Player 的“打开”历史记录 .....	140
9.6.5	改变媒体播放器解码器自动更新升级地址 .....	140
9.6.6	清理 EasyCD Creator 记录方案历史记录 .....	141
9.6.7	清理 WinISO 的“打开”历史记录 .....	141
9.6.8	实时显示 Nero 的记录速度 .....	142
9.6.9	“红心大战”作弊方法 .....	142
9.6.10	影音传送带加速 .....	142
9.6.11	更改统记事本的默认字体 .....	143
9.6.12	更改记事本、写字板默认的保存路径 .....	143
9.6.13	隐藏 Office 最近使用的文档历史记录 .....	144
9.6.14	修改已安装好的 Office 2000/XP 注册信息 .....	145
9.6.15	自定义 Office “另存为/打开”对话框 .....	146
9.6.16	在 Office 各种对话框中选择自动完成功能 .....	148
9.6.17	自定义 OFFICE XP 工具栏 .....	148
9.6.18	Office 2000/XP 移除预设地址 .....	149



9.6.19	取消 Office 2000/XP 菜单的自动隐藏功能 .....	149
9.6.20	让 Office 使用系统的标准字体 .....	150
9.6.21	禁止 Office 自动保存密码 .....	150
9.6.22	禁用 Office XP 的错误报告发送功能 .....	151
9.6.23	修改注册表解决 Word 扩展字符打印问题 .....	151
9.6.24	恢复 Word 原始设置及文件菜单下的用户文档 .....	152
9.6.25	禁止 Word 2002 的多用户编辑功能 .....	152
9.6.26	设置 Word 是否启动宏病毒防护功能 .....	153
9.6.27	改变 Excel 中的撤消/恢复次数 .....	153
9.6.28	使 Excel 2000 选定单元格时高亮显示 .....	154
9.6.29	设置 Excel 2000 的年份显示格式 .....	154
9.6.30	设置 Excel 2000/2002 的启动文件夹 .....	155
9.6.31	解决 Excel 2000 使用小字体显示欧元符号不正常的问题 ..	155
9.6.32	解决 ACCESS 2000 导入文件出错的问题 .....	156
9.6.33	让 Outlook Express 自动跳过无法收取的账号 .....	156
9.6.34	更改 Outlook Express 邮件默认的存放目录 .....	157
9.6.35	更改 Outlook Express 的标题栏 .....	158
9.6.36	解决 Outlook 收到邮件后无声音的问题 .....	158
9.6.37	让 Outlook Express 立即发送邮件 .....	158
9.6.38	设置 Outlook Express 的拼写检查 .....	159
9.6.39	控制 Office 2000/XP 助手的显示 .....	159
9.6.40	控制 Office 2000/XP 助手的位置 .....	160

## 第 10 章

### 注册表优化设置

10.1	Windows 系统优化 .....	161
10.1.1	加快程序运行速度 .....	161
10.1.2	自动终止锁死程序 .....	161
10.1.3	删除运行窗口中多余的命令 .....	162
10.1.4	减小系统还原占用的空间 .....	163
10.1.5	优化页面文件 .....	163
10.1.6	去掉 Windows XP 的自动更新功能 .....	164
10.1.7	找回安装密码 .....	164
10.1.8	恢复系统文件保护 .....	165
10.1.9	关机时自动删除交换文件 .....	166
10.1.10	加快关机速度 .....	166
10.1.11	自动断开计算机电源 .....	166

10.1.12	关机时自动清除文档记录.....	167
10.1.13	删除系统无用的动态链接库 (DLL 文件) .....	167
10.1.14	设置中文 Windows 内的系统语言 .....	168
10.1.15	禁止系统启动时 Shift 键的引导忽略功能.....	169
10.1.16	指定系统默认的邮件客户端程序 .....	169
10.1.17	更改输入法所使用的字符集.....	170
10.1.18	更改系统字体文件夹.....	170
10.1.19	更改 Windows 2000/XP 的临时文件目录 .....	171
10.2	网络优化 .....	171
10.2.1	加快上网速度.....	172
10.2.2	改变下载文件的保存路径.....	172
10.2.3	自定义 DNS 端口.....	173
10.2.4	修改默认的 E-mail 地址.....	173
10.2.5	设置自动拨号功能.....	173
10.2.6	设置浏览器缓存的大小.....	174
10.2.7	通过注册表设置系统 DNS 服务器 .....	174
10.2.8	设置网络连接超时的时间.....	175
10.2.9	在 Windows 9x 下优化 ADSL .....	175
10.2.10	在 Windows NT 下优化 ADSL.....	176
10.2.11	在 Windows XP 下优化 ADSL.....	177
10.2.12	检查 TCP/IP 服务器缺省的 DHCP 网关地址.....	178
10.2.13	强制对 TCP/IP 路由数据包进行 SNAP 编码 .....	178
10.2.14	禁止 IE 自动更新.....	179
10.2.15	让 IE 进行多线程下载网页 .....	180
10.2.16	加快登录局域网速度.....	180
10.2.17	禁止建立空连接.....	180
10.2.18	设置登录时恢复连接.....	181
10.2.19	自动断开不用的网络连接.....	181
10.2.20	修改网卡的 MAC 地址 .....	182
10.2.21	为一台计算机设置两个 IP 地址.....	183
10.2.22	禁止远程修改注册表.....	183
10.2.23	更改网络工作组图标.....	184
10.2.24	设置用户对移动存储器的访问权限 .....	184
10.3	硬件优化 .....	185
10.3.1	增加光驱缓存.....	185
10.3.2	提高光驱预读能力.....	185

10.3.3	为硬盘增加缓存.....	186
10.3.4	打开 IDE 硬盘的 UDMA 传输模式.....	186
10.3.5	设置文件系统的 I/O 缓存.....	187
10.3.6	优化 CPU 优先级.....	188
10.3.7	直接查看 CPU 相关信息.....	189
10.3.8	CPU 空闲时自动降温.....	189
10.3.9	启用 CPU 的二级缓存.....	190
10.3.10	关闭 CPU 延时.....	190
10.3.11	设置内存快速存取.....	191
10.3.12	设置 PCI/AGP 总线并发操作.....	191
10.3.13	优化系统 CMOS 实时钟.....	192
10.3.14	禁止 LTP 端口、COM 端口重新定向.....	192
10.3.15	设置打印机配置 DLL 的路径.....	193
10.3.16	在远程计算机上显示打印机出错信息.....	193
10.3.17	禁止改变打印机设置.....	194
10.3.18	增加键盘缓冲区.....	194
10.3.19	增加鼠标缓冲区.....	195
10.3.20	修正鼠标加速功能.....	195
10.3.21	鼠标左右键功能互换.....	196
10.3.22	调整 Windows XP 滚轮鼠标设置.....	196
10.3.23	调整鼠标双击时的敏感区域大小.....	197
10.3.24	禁止使用键盘上的“Win”键.....	197
10.3.25	在注册表中获取主板的 BIOS 信息.....	198
10.3.26	在 Windows XP 中更改芯片标识.....	199
10.3.27	在注册表中获取显卡 BIOS 信息.....	199
10.3.28	设置 nVidia 显卡的 Direct3D 刷新率.....	200
10.3.29	设置 nVidia 显卡的 OpenGL 刷新率.....	201

第 11 章

安全与病毒设置

11.1	系统安全设置.....	203
11.1.1	禁用注册表编辑器.....	203
11.1.2	保护拨号网络密码.....	203
11.1.3	非本机用户登录警告.....	204
11.1.4	禁止匿名用户登录.....	204
11.1.5	隐藏上次登录的用户名.....	205
11.1.6	禁用“MS-DOS 方式”.....	205