



国民经济学硕士学位授权学科点
国民经济学省重点（扶持）学科
广东省普通高校人文社会科学重点研究基地

National Economic Development and National Economic Accounting

国民经济发展与国民经济核算

广东商学院国民经济研究中心 编



经济科学出版社
Economic Science Press

国民经济发展与 国民经济核算

广东商学院国民经济研究中心 编

经济科学出版社

责任编辑：王长廷 刘 莎

责任校对：王凡娥

版式设计：代小卫

技术编辑：邱 天

图书在版编目 (CIP) 数据

国民经济发展与国民经济核算/广东商学院国民经济
济研究中心编. —北京：经济科学出版社，2011. 5
ISBN 978 - 7 - 5141 - 0615 - 2

I. ①国… II. ①广… III. ①国民经济 - 经济发展 -
中国 - 文集②国民经济核算 - 中国 - 文集 IV. ①F124 - 53
②F222. 33 - 53

中国版本图书馆 CIP 数据核字 (2011) 第 068956 号

国民经济发展与国民经济核算

广东商学院国民经济研究中心 编

经济科学出版社出版、发行 新华书店经销

社址：北京市海淀区阜成路甲 28 号 邮编：100142

总编部电话：88191217 发行部电话：88191540

网址：www. esp. com. cn

电子邮件：esp@ esp. com. cn

北京密兴印刷有限公司

880 × 1230 32 开 9 印张 300000 字

2011 年 5 月第 1 版 2011 年 5 月第 1 次印刷

ISBN 978 - 7 - 5141 - 0615 - 2 定价：28. 00 元

(图书出现印装问题，本社负责调换)

(版权所有 翻印必究)

目 录

构建和谐劳动关系：我国最低工资标准测算模型研究 韩兆洲 魏章进 蔡火娣·····	(1)
后国际金融危机国内外经贸形势对外资企业的影响 ——基于东莞外资企业的问卷调查 陈万灵 潘加矿·····	(21)
广东制造业的技术创新能力与影响因素：1996~2008 晏宗新 董瀛飞·····	(35)
总收入与总产出恒等吗？ ——国民收入账户中“统计误差”的重新认识 邓宏·····	(49)
北京市低碳经济发展模式构建 冯碧梅·····	(57)
福建海洋经济可持续发展能力的综合评价 ——基于中国 11 个沿海省（市）的实证研究 徐丽 林筱文·····	(66)
我国省际人均收入的收敛性问题研究综述和实证检验 刘万里 孙文·····	(82)
中国汽车工业规模经济的最新研究 蒲艳·····	(98)
对于当前中国消费不足的若干认识误区 谭顺 程东杰·····	(111)

区域创新环境对创新效率的负面影响研究

——基于我国 12 个省份的面板数据

王鹏 赵捷····· (123)

生产性服务业与制造业之间互动关系的实证研究

——基于投入产出分析

叶贞····· (137)

“低碳经济”综合评价模型构建分析

曾小春 陈美英····· (149)

东北地区战略性新兴产业 2009 ~ 2010 年发展研究报告

张天维 姜岩 曹颖杰····· (159)

我国城市化与水资源配置的协调性研究

赵楠····· (175)

收入分配与社会捐助型公共产品供给

周勇····· (189)

中国进出口商品质量与贸易福利关系实证研究

朱可嘉 蒋家东····· (201)

人民币汇率、出口管制与中美贸易失衡

廖雄飞 黄晓凤····· (215)

扶持创新型中小企业发展政策研究

周松兰····· (232)

中国股市与国外股市相依性分析

——基于 Markov 机制转换

胡根华····· (243)

广东农业创新能力指标评价

龚铁····· (263)

构建和谐劳动关系：我国最低工资标准测算模型研究^{*}

韩兆洲 魏章进 蔡火娣

摘要：构建和谐劳动关系的核心内容和难点问题是最最低工资保障。本文运用计量经济学的 ELES 模型测算了我国 35 个大中城市的最低工资标准，结果显示：我国目前最低工资实际标准与理论标准差距较大；最低工资标准与职工平均工资比例、人均 GDP 比例关系失调；区域最低工资标准参差不齐，且呈逐步拉大趋势。作者对此提出初步的政策建议。

关键词：和谐劳动关系 最低工资标准 统计测算模型

2011 年 1 月 19 日，广东省政府发出《关于调整我省企业职工最低工资标准的通知》，决定从今年 3 月 1 日起调整企业职工最低工资标准，新标准平均提高 18.60%，其中广州市最低工资标准从原来的 1 100 元提高到 1 300 元，创全国 35 个大中城市新高，率先为 2011 年全国最低工资标准的调整拉开了序幕。我国最低工资标准现状如何，现行最低工资标准与理论测算标准有何差异，存在哪些问题，如何科学地确定和调整最低工资标准等，一直是经济学和社会学界致力探讨的问题。

一、我国最低工资标准制度的主要问题

所谓最低工资保障制度，是指劳动者在法定工作时间内提供了

^{*} 本文为国家社会科学基金项目（批准号：08BJY046）、教育部社会科学基金项目（批准号：08JA910002）和广州市社会科学基金项目（批准号：08B09）的部分成果。

正常劳动的前提下，国家以法律形式保障其应该获得的能够维持其生存及必要的供养其家属的最低费用的制度。最低工资制度是国家干预劳动关系的必要手段，可以避免劳动者虽然提供了正常劳动却不能维持生产和再生产的问题。截至2010年12月，我国最低工资现状仍然不尽如人意。

（一）我国35个大中城市最低工资标准普遍偏低、东西部差异较大

（1）从全国35个大中城市看。据统计，截至2010年12月，我国35个大中城市平均最低工资标准为863元/月，中位数为850元/月，最高上海，为1120元，最低兰州，仅为620元，高低相差达500元。虽然在2010年，我国35个大中城市中已有33个城市先后调整了最低工资标准，但是，我国最低工资现状仍然不尽如人意，最低工资标准在900元以上的仅有14个城市，其中12个位于东部沿海，2个位于中部地区；750元及以下仍有6个城市，其中4个处于西部地区。参见表1。

表1 全国35个大中城市最低工资现状 单位：元/月

城市	北京	天津	石家庄	太原	呼和浩特	沈阳	大连	长春	哈尔滨
最低工资	960	920	840	850	820	900	900	820	840
城市	上海	南京	杭州	宁波	合肥	福州	厦门	南昌	济南
最低工资	1120	960	1100	960	720	800	900	720	920
城市	青岛	郑州	武汉	长沙	广州	深圳	南宁	海口	重庆
最低工资	920	800	900	850	1100	1100	820	830	870
城市	成都	贵阳	昆明	西安	兰州	西宁	银川	乌鲁木齐	—
最低工资	850	650	830	760	620	740	710	800	—

资料来源：各地劳动和社会保障部门网站，时间截至2010年12月，其中33个城市在2010年调整了新标准。

（2）从东、中、西三大经济地带看。据统计，截至2010年12

月，我国东部沿海 15 个大中城市平均最低工资标准为 955 元/月，中位数为 920 元/月，最高上海，为 1 120 元，最低福州，仅为 800 元，高低相差达 320 元。中部地带 9 个大中城市平均最低工资标准为 819 元/月，中位数为 820 元/月，最高沈阳和武汉，均为 900 元，最低合肥和南昌，仅为 720 元，高低相差达 180 元。西部地带 11 个大中城市平均最低工资标准为 773 元/月，中位数为 800 元/月，最高重庆为 870 元，最低贵阳，仅为 650 元，高低相差达 220 元。

(二) 最低工资标准与城镇职工平均工资的比例不尽合理

(1) 静态横向比较。最低工资标准与职工平均工资的比例系数反映了劳动者之间的收入差距和贫富差距。笔者计算与分析了我国最低工资标准与职工平均工资的比例关系，其结果参见表 2。据统计，截至 2008 年 12 月，全国 35 个大中城市最低工资标准与当地平均工资之比的平均比例为 26.80%，中位数为 26.80%。其中比例最高为石家庄 (39.60%)，比例最低为北京 (17.00%)，而国际上这一比例的通常标准为 40% ~ 60%。如按国际标准，2008 年我国没有一个城市的最低工资是达标的，不少专家多次提出这个问题，说明长期以来我国最低工资标准与职工月平均工资的比例不尽合理。

表 2 2008 年全国 35 个大中城市最低工资、职工月平均工资与人均 GDP 比例表

城市	最低工资标准 (元/月)	最低工资与职工月 平均工资比例关系		最低工资与人均 GDP 比例关系	
		职工月平均 工资 (元/月)	比例系数	人均 GDP (元/年)	比例系数
北京	800	4 694	0.17	63 029	0.15
天津	820	3 450	0.24	55 473	0.18
石家庄	750	1 896	0.40	28 923	0.31
太原	610	2 466	0.25	42 378	0.17

续表

城市	最低工资标准 (元/月)	最低工资与职工月 平均工资比例关系		最低工资与人均 GDP 比例关系	
		职工月平均 工资 (元/月)	比例系数	人均 GDP (元/年)	比例系数
呼和浩特	680	2 573	0.26	49 606	0.16
沈阳	700	2 796	0.25	54 248	0.16
大连	800	2 859	0.28	63 198	0.15
长春	650	2 247	0.29	34 193	0.23
哈尔滨	650	2 127	0.31	29 012	0.27
上海	960	4 714	0.20	73 124	0.16
南京	850	3 323	0.26	60 808	0.17
杭州	850	3 349	0.25	70 832	0.14
宁波	850	2 986	0.29	69 997	0.15
合肥	560	2 533	0.22	34 482	0.20
福州	650	2 293	0.28	33 615	0.23
厦门	750	2 695	0.28	62 651	0.14
南昌	580	2 247	0.26	36 105	0.19
济南	760	2 633	0.29	45 724	0.20
青岛	760	2 520	0.30	52 677	0.17
郑州	650	2 207	0.30	40 617	0.19
武汉	700	2 369	0.30	44 290	0.19
长沙	635	2 653	0.24	45 765	0.17
广州	860	3 809	0.23	81 233	0.13
深圳	1 000	3 644	0.27	89 814	0.13
南宁	580	2 448	0.24	19 142	0.36
海口	630	2 277	0.28	24 420	0.31
重庆	680	2 249	0.30	18 025	0.45
成都	650	2 568	0.25	30 855	0.25
贵阳	650	2 199	0.30	20 638	0.38
昆明	680	1 869	0.36	25 826	0.32
西安	600	2 479	0.24	26 259	0.27

续表

城市	最低工资标准 (元/月)	最低工资与职工月 平均工资比例关系		最低工资与人均 GDP 比例关系	
		职工月平均 工资 (元/月)	比例系数	人均 GDP (元/年)	比例系数
兰州	620	2 177	0.29	25 628	0.29
西宁	590	2 205	0.27	19 494	0.36
银川	560	2 771	0.20	31 436	0.21
乌鲁木齐	670	2 778	0.24	37 343	0.22

注：(1) 最低工资标准来源于各地劳动和社会保障部门网站，时间截至 2008 年年底；(2) 职工月平均工资、人均 GDP 来源于《中国统计年鉴 (2009)》；(3) 由于职工月平均工资、人均 GDP 数据滞后，故上表数据时间为 2008 年。

(2) 动态纵向分析。最低工资标准与城镇职工平均工资比例呈下降趋势。虽然全国各地最低工资标准逐年提高，但仍然滞后于平均工资提高的速度。现以 1993~2008 年北京、天津、上海、广州、深圳的最低工资与该地职工平均工资之比数据进行分析，如图 1 所示。

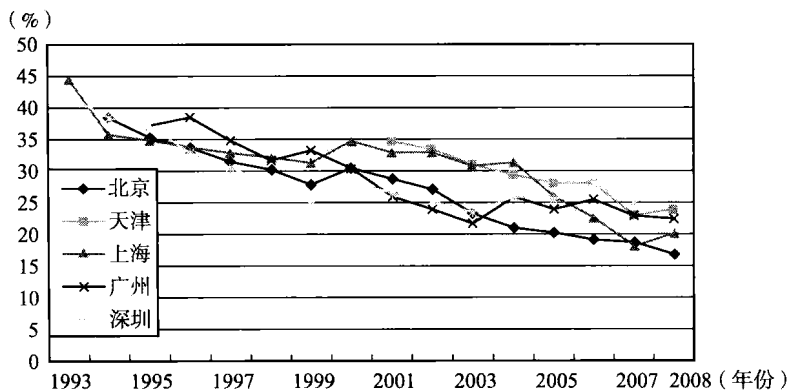


图 1 五城市最低工资与职工平均工资之比

由图 1 看出，最低工资与职工平均工资的比例，1993 年上海、

深圳分别为 44.60% 和 42.10%，16 年来，虽然上海、深圳等大城市最低工资不断提高，但是与职工平均工资的比例曲线却呈下降趋势，广州、深圳在 2003 年以后比例曲线略有振荡调整，下降趋势减缓，北京、天津和上海仍然下降速度较快。到 2008 年，该比例下降为北京（17.00%）、天津（23.80%）、上海（20.40%）、广州（22.60%）、深圳（27.40%），这意味着领取最低工资的劳动者并没有很好地分享经济发展的成果，扣除物价上涨因素，有的地区最低工资长期停滞不前，领取最低工资的职工生活水平有所下降。

（三）最低工资标准与人均 GDP 的比例不尽合理

据表 3 统计，2008 年全国 35 个大中城市最低工资与人均 GDP 之比的平均比例为 22.20%，中位数为 19.30%。其中比例最高为重庆（45.30%），比例最低为广州（12.70%）。据统计，世界平均值为 58.00%。我国 35 个大中城市最低工资与人均 GDP 之比的比值太低，领取最低工资的劳动者根本不能体现劳动力的价值。

表 3 我国及广州市 1995 ~ 2008 年影响最低工资的有关数据

指标	1994 年	1995 年	2005 年	2008 年	增长 (倍)	净增 (元)
我国 GDP (亿元)	48 198	60 794	183 956	300 670	5.20	252 472
我国人均 GDP (元/年)	4 044	5 046	14 040	22 698	4.60	18 654
我国城镇在岗职工月平均工资 (元/月)	378	458	1 530	2 436	5.40	2 058
我国城镇居民人均消费性支出 (元/月)	241	295	662	937	2.90	696
我国城镇居民人均消费性支出 (元/月) (扣除价格因素)	241	253	484	612	1.50	371
我国城市居民消费价格指数 (%) (定基)	100.00	116.80	136.80	153.20	0.53	0.53

续表

指标	1994年	1995年	2005年	2008年	增长 (倍)	净增 (元)
广州市 GDP (亿元)	976	1 243	4 792	8 216	7.40	7 240
广州市人均 GDP (元/年)	15 487	19 366	64 690	81 233	4.20	65 746
广州市城镇在岗职工月平均工资 (元/月)	719	860	2 873	3 809	4.30	3 090
广州市城镇居民人均消费性支出 (元/月)	518	633	1 213	1 736	2.40	1 218
广州市城镇居民人均消费性支出 (元/月) (扣除价格因素)	518	558	929	1 187	1.30	669
广州市城市居民消费价格指数 (%)	100.00	113.50	130.60	146.30	0.46	0.46
广州市最低工资 (元/月)	—	320	684	860	1.70	540
广州市最低工资 (元/月) (扣除价格因素)	—	320	524	588	0.80	268

注：广州市最低工资 320 元为 1995 年首次公布数。

资料来源：《中国统计年鉴》、《广州统计年鉴》。

(四) 最低工资标准与其相关指标的增幅不尽合理

据表 3 统计，自 1994 年我国以法律形式规定最低工资保障制度以来，在近 13 年（1995 ~ 2008 年）的改革开放中，我国 GDP 增长 5.2 倍（净增 252 472 亿元），人均 GDP 增长 4.6 倍（净增 18 564 元），职工月平均工资增长 5.4 倍（净增 2 058 元），城镇居民月人均消费性支出增长 1.5 倍（净增 371 元），城市居民消费价格指数比 1994 年上涨 53.20%。从全国 35 个大城市看，大部分指标的增长速度高于全国平均水平，以广州市为例，13 年来，广州市连续 9 次调整了最低工资标准，从 1993 年的 320（元/月）提高至 2010 年的 1 030（元/月），1995 ~ 2008 年，广州市 GDP 增长 7.4

倍,人均 GDP 增长 4.2 倍,职工月平均工资增长 4.3 倍,城镇居民人均消费性支出增长 2.4 倍,而最低工资仅增长 1.7 倍(扣除价格因素,仅增长 0.8 倍),广州市最低工资增幅相当于 GDP 增幅的 1/4.4,相当于人均 GDP 增幅的 1/2.5,相当于职工月平均工资增幅的 1/2.5,相当于城镇居民人均消费性支出幅度的 1/1.4。上述状况应引起各级政府的高度重视,在不断加快最低工资调整速度的同时,将最低工资标准的科学合理制定置于更重要的位置。

二、ELES 模型及其实用性

最低工资起源于 1894 年的新西兰和澳大利亚,目前多数国家已实行了这一劳动保障制度。多年来,我国测算最低工资标准主要是运用比重法、恩格尔系数法、国际收入比例法等一些较传统的统计测算模型。本文将引用 ELES 模型来测算我国 35 个大中城市的最低工资标准。

线性支出系统由英国经济学家斯通于 1954 年提出,后由经济学家朗茨改进,于 1973 年提出了扩展的线性支出系统。在 ELES 中,朗茨把人们对各类消费品的支出看成是生活费收入的函数,建立了人均生活费收入与各类消费品支出的数学模型,据此测算人们维持基本生存的支出额。ELES 模型为:

$$p_i x_i = p_i x_i^0 + \beta_i^* \left(I - \sum_{i=1}^n p_i x_i^0 \right)$$

其中, p_i 代表第 i 种商品的价格; x_i 代表对第 i 种商品的需求量。该模型由两部分组成:第一部分为消费者为了维持其最低生活,在某类商品上的最小支出额,简称基本生存支出 $p_i x_i^0$ 。第二部分为超基本生存支出 $\beta_i^* \left(I - \sum_{i=1}^n p_i x_i^0 \right)$, x_i^0 代表对第 i 种商品的基本生存需求量, β_i^* 代表第 i 种商品的边际消费倾向,如果 $\sum_{i=1}^n \beta_i^* < 1$,

说明消费者的可支配收入除用于消费外，尚有一部分结余用于储蓄；如果 $\sum_{i=1}^n \beta_i^* \geq 1$ ，则说明消费者没有储蓄或动用了以前的储蓄。I 代表收入， $\sum_{i=1}^n p_i x_i^0$ 代表总的基本生存支出。

我们借鉴 ELES 法，用总的基本生存支出，乘以调查户的实际赡养系数，再加上调整数，较科学地测算出最低工资标准。其测算公式为：

$$\text{月最低工资标准} = \frac{\text{总的基本生存支出额}}{\text{实际赡养系数}} + \text{调整因素}$$

其中：(1) 实际赡养系数 = 赡养系数 × 工薪收入与可支配收入的比例系数。在家庭可支配收入中，工薪收入是其中主要部分，除此之外，一些家庭还有包括离退休金和养老金在内的转移性收入、借贷收入、财产收入等收入来源。所以，我们在确定最低工资时，用实际赡养系数计算，即扣除赡养人口中的离退休金和养老金在内的转移收入，能较准确地反映最低工资的消费构成。(2) 调整因素主要包括职工个人缴纳的基本养老保险金、住房公积金、职工平均工资水平、社会救济、医疗保险金和失业保险金标准、就业状况、经济发展水平等对最低工资标准的影响因素。有些地区在考虑因素不多的情况下，调整因素专指职工个人缴纳的最低社会保险费（简称最低社保费）。本文测算的调整因素将专指职工个人缴纳的最低社会保险费，调整因素的其他项目将在横向调整指数中反映。

从理论上讲，ELES 法是研究贫困户消费问题、测算最低工资标准最理想的方法。该方法抓住贫困户居民消费结构这个切入点，具有重点突出、考虑问题较全面的优点。

三、ELES 模型的应用及其结果

以 ELES 模型来测算全国各大中城市的最低工资。先将城镇居

民人均可支配收入按高低分组；然后将各组居民的消费支出划分为食品支出、衣着支出、居住支出、杂项商品与服务、交通通讯、家庭设备用品及服务、医疗保健支出、娱乐教育文化服务等八大类，参见表4；最后，将得到的各大类商品的各阶层人均消费值，分别对每一大类商品支出按不同的收入阶层（解释变量）求回归，得8个回归方程 $y_i = a_i + b_i I$ ，参见表5。

表4 2008年我国城镇居民生活费数据表 单位：元/年

分组	总平均	最低收入户	低收入户	中等偏下收入户	中等收入户	中等偏上收入户	高收入户	最高收入户
可支配收入	15 780.76	4 753.59	7 363.28	10 195.56	13 984.23	19 254.08	26 250.10	43 613.75
消费性支出	11 242.85	4 532.88	6 195.32	7 993.67	10 344.70	13 316.63	17 888.18	26 982.13
1. 食品支出	4 259.81	2 182.29	2 846.26	3 428.85	4 181.25	5 043.63	6 087.25	7 874.14
2. 衣着支出	1 165.91	398.03	598.65	843.20	1 136.46	1 432.93	1 857.49	2 643.01
3. 居住支出	1 145.41	556.19	688.39	841.30	1 060.58	1 265.94	1 795.45	2 681.92
4. 杂项商品	418.31	112.16	168.04	239.59	351.14	494.91	750.33	1 322.74
5. 交通通讯	1 417.12	345.31	532.52	764.13	1 078.83	1 633.57	2 632.91	4 985.66
6. 家庭设备用品	691.83	190.78	309.58	437.18	616.31	837.63	1 209.95	1 925.62
7. 医疗保健支出	786.20	323.93	457.21	587.61	748.68	977.89	1 257.64	1 589.70
8. 娱乐教育文化	1 358.26	424.20	594.68	851.83	1 171.44	1 630.13	2 297.17	3 959.34

资料来源：《中国统计年鉴（2009）》。

表 5 2008 年我国城镇居民生活费数据回归计算结果

被解释变量	a_i	b_i	R_i^2	t_i	P_i
1. 食品支出	1 924.18	0.15	0.97	13.43	0.00004
2. 衣着支出	242.14	0.06	0.98	17.91	0.00000
3. 居住支出	279.61	0.06	1.00	39.63	0.00000
4. 杂项商品	-73.91	0.03	1.00	38.53	0.00000
5. 交通通讯	-455.69	0.12	0.99	21.18	0.00000
6. 家庭设备用品	-16.69	0.05	1.00	63.69	0.00000
7. 医疗保健支出	256.76	0.03	0.95	11.19	0.00010
8. 娱乐教育文化	-80.94	0.09	1.00	64.03	0.00000
合计	2 075.46	0.58	—		

上述各个方程检验统计量 P 值均小于 0.0001，可决系数均大于 0.95，各回归系数的 T 值均通过 0.90 的显著性水平。利用表 6 所提供的数据可计算全国最低工资标准，其计算步骤如下：

表 6 2008 年全国最低工资 ELES 模型测算结果

地区	人均基本支出额 (元/月)			赡养 系数	工薪与可 支配收入比	最低社 保费 (元/月)	最低工资额 (元/月)		
	生存线	温饱线	发展线				生存线	温饱线	发展线
全国	319	347	413	1.97	0.74	137	599	643	739

(1) 分解生存线、温饱线和发展线三个阶段的消费项目。生存线包括食品、衣着、杂项商品和居住类；在生存线的基础上，加上交通通讯、家庭设备用品支出，等于温饱线；在温饱线的基础上，加上医疗保健、娱乐教育文化支出，即包括所有八大项的支出，等于发展线。

(2) 求解基本生存支出函数。用第 i 类消费品基本生存支出函数： $p_i x_i^0 = a_i + \beta_i^* \sum_{i=1}^n a_i / (1 - \sum_{i=1}^n \beta_i^*)$ ，分别求出八大项支出的每一项支出，然后分别按生存、温饱、发展线所需消费支出项目加总，将年度数据除以 12 个月进行月平均，得表 7 数据。

表 7 2008 年全国 35 个大中城市最低工资横向调整指数

地区	人均 GDP (元)	职工年平均工资 (元)	年人均消费支出 (元)	人均赡养系数	最低社保费 (元)	横向调整指数	地区	人均 GDP (元)	职工年平均工资 (元)	年人均消费支出 (元)	人均赡养系数	最低社保费 (元)	横向调整指数
全国	22 698	29 229	14 421	1.90	137	1.00	济南	45 724	31 600	13 905	1.70	147	1.20
北京	63 029	56 328	16 460	1.80	256	1.55	青岛	52 677	30 235	14 999	1.80	149	1.24
天津	55 473	41 394	13 423	2.00	192	1.37	郑州	40 617	26 478	9 447	2.00	122	1.05
石家庄	28 923	22 746	9 953	1.90	110	0.93	武汉	44 290	28 431	11 433	1.90	138	1.14
太原	42 378	29 589	10 799	2.10	136	1.09	长沙	45 765	31 834	12 960	2.00	154	1.23
呼和浩特	49 606	30 872	13 081	1.90	147	1.17	广州	81 233	45 702	20 836	1.70	223	1.69
沈阳	54 248	33 546	14 670	1.90	151	0.73	深圳	89 814	43 731	19 779	1.90	213	1.71
大连	63 198	34 304	14 101	1.80	155	1.30	南宁	19 142	29 376	10 268	1.90	137	0.87
长春	34 193	26 968	12 720	1.70	133	1.04	海口	24 420	27 328	11 138	2.20	141	0.98
哈尔滨	29 012	25 526	10 791	2.00	122	0.98	重庆	18 025	26 985	11 147	1.80	127	0.87
上海	73 124	56 565	19 398	1.80	271	1.68	成都	30 855	30 810	12 850	1.90	146	1.05
南京	60 808	39 878	15 133	2.00	197	1.42	贵阳	20 638	26 386	10 507	1.80	124	0.91
杭州	70 832	40 193	16 719	1.90	201	1.53	昆明	25 826	22 432	10 045	2.10	123	0.93
宁波	69 997	35 835	16 379	1.80	181	1.44	西安	26 259	29 749	11 594	2.10	138	1.00
合肥	34 482	30 401	11 752	1.60	142	1.05	兰州	25 628	26 120	9 034	2.00	116	0.90
福州	33 615	27 521	13 597	1.80	132	1.07	西宁	19 494	26 462	8 278	2.30	128	0.87
厦门	62 651	32 344	17 117	2.00	159	1.38	银川	31 436	33 249	11 455	2.20	157	1.10
南昌	36 105	26 961	11 551	1.60	131	1.01	乌鲁木齐	37 343	33 341	8 752	1.60	160	1.03

资料来源:《中国统计年鉴(2009)》、《中国城市统计年鉴(2009)》、各地劳动和社会保障部门网上资料。