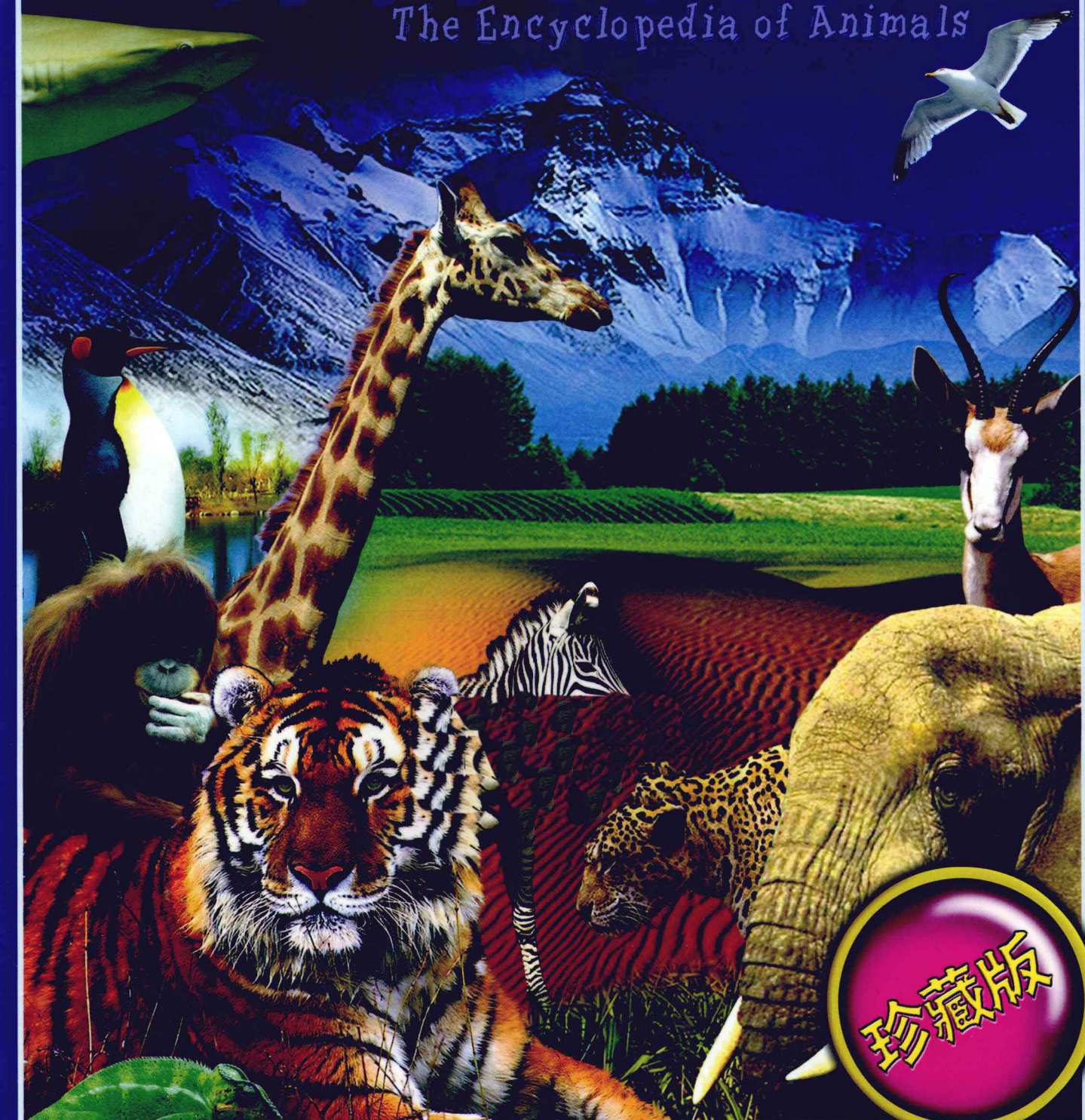


最新 21 世纪

动物百科

The Encyclopedia of Animals



珍藏版

浙江少年儿童出版社

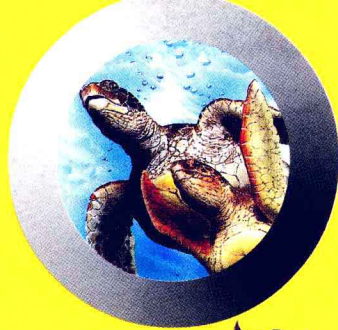
最新
21世纪

动

物

百

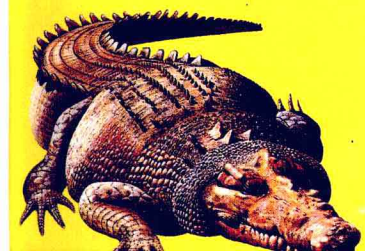
科



ZUI XIN ER SHI YI



JIDONG WU BAI KE



浙江少年儿童出版社

图书在版编目 (CIP) 数据

最新 21 世纪动物百科/(英)约翰逊(Johnson,J.) 等著;史钰军,王亚琴译. —杭州:浙江少年儿童出版社,2002.3 (2005.5 重印)
ISBN 7-5342-2426-8

I. 最… II. ①约…②史…③王… III. 动物-儿童读物 IV. Q95-49

中国版本图书馆 CIP 数据核字(2001)第 089201 号

A Marshall Edition

Copyright © 1996 Marshall Editions Developments
Ltd, London, UK.

All rights reserved.

文字编辑 饶虹飞 刘力行

美术编辑 张 鹰

责任印制 阙 云

最新 21 世纪动物百科

出版发行:浙江少年儿童出版社

原 著 名:ANIMAL ENCYCLOPAEDIA FOR CHILDREN, CHILDREN'S
GUIDE TO SEA CREATURES, CHILDREN'S ENCYCLOPAEDIA
OF BIRDS, CHILDREN'S GUIDE TO INSECTS AND SPIDERS,
CHILDREN'S GUIDE TO ENDANGERED ANIMALS

作 者:Marshall Editions Developments Limited

翻 译:史钰军 王亚琴

译 校:丁 平 张传溪

图文处理:上海三维彩色制版有限公司(利丰雅高管理)

印 刷:杭州富春印务有限公司

开 本:889×1194 1/16

印 张:27

版 本:2005 年 5 月第 2 版

印 次:2005 年 5 月第 2 次

印 数:12001—20000

书 号:ISBN 7-5342-2426-8/Q·6

定 价:100.00 元

本书由浙江少年儿童出版社与英国马歇尔出版公司签订翻译出版协议出版发行

浙江省版权局著作权合同登记号:图字 11—2001—38

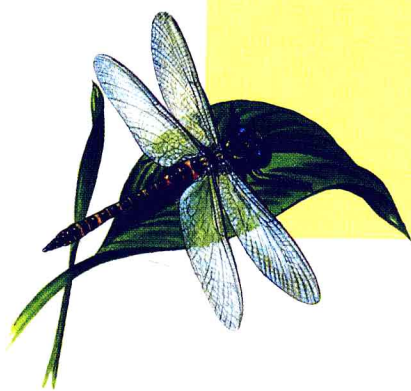
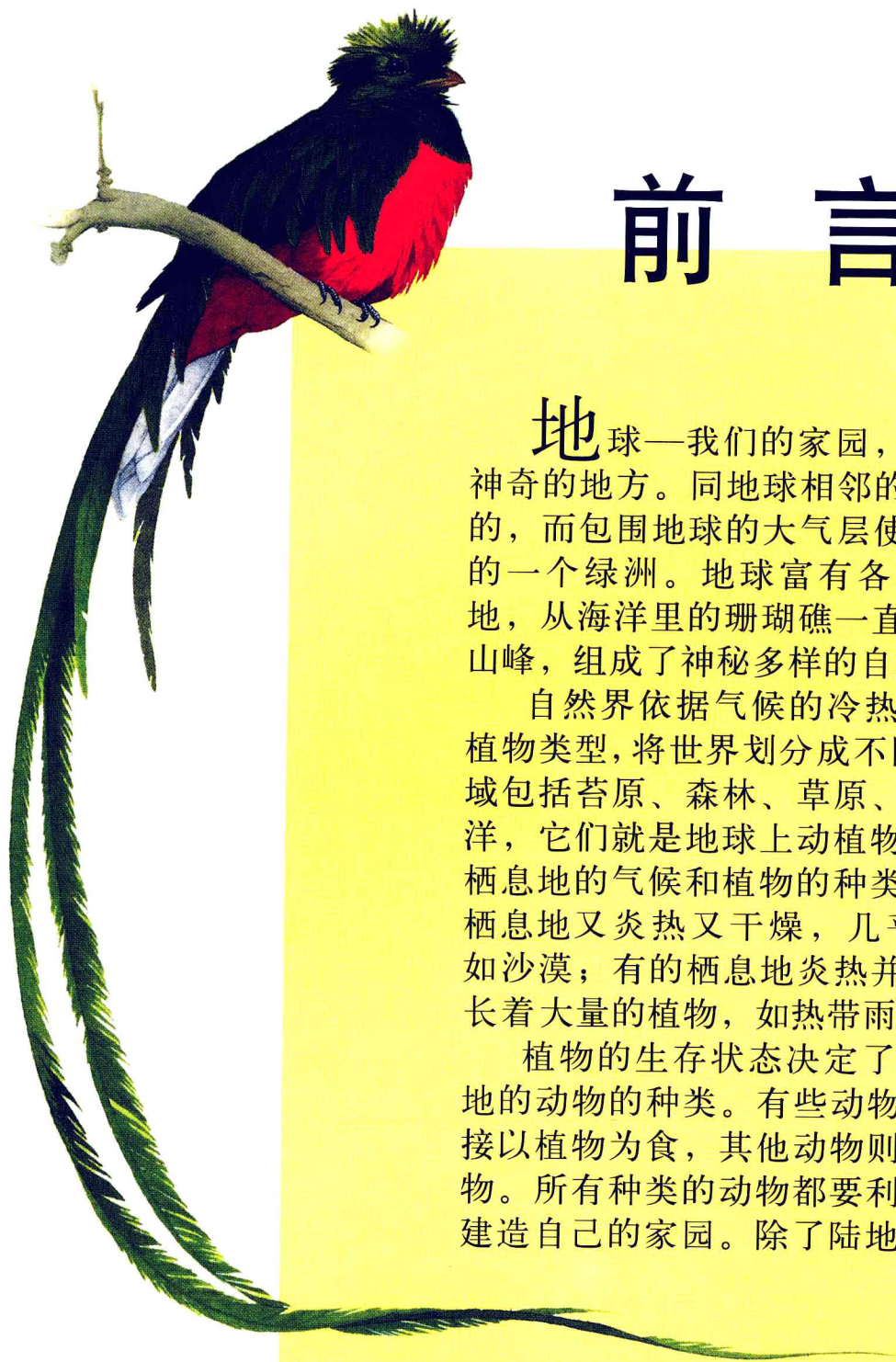
版权所有 盗版必究

前言

地球——我们的家园，是一个特殊而又神奇的地方。同地球相邻的星球是毫无生命的，而包围地球的大气层使地球成了太空里的一个绿洲。地球富有各种动植物的栖息地，从海洋里的珊瑚礁一直到陆地上最高的山峰，组成了神秘多样的自然界。

自然界依据气候的冷热、干湿和生长的植物类型，将世界划分成不同的区域。这些区域包括苔原、森林、草原、山区、沙漠和海洋，它们就是地球上动植物的栖息地。每个栖息地的气候和植物的种类是不同的：有的栖息地又炎热又干燥，几乎没有什么植物，如沙漠；有的栖息地炎热并且非常潮湿，生长着大量的植物，如热带雨林。

植物的生存状态决定了居住在这个栖息地的动物的种类。有些动物是草食动物，直接以植物为食，其他动物则猎食这些草食动物。所有种类的动物都要利用植物作遮避并建造自己的家园。除了陆地，淡水湖和海洋





王国里也有它们独特的居住者。

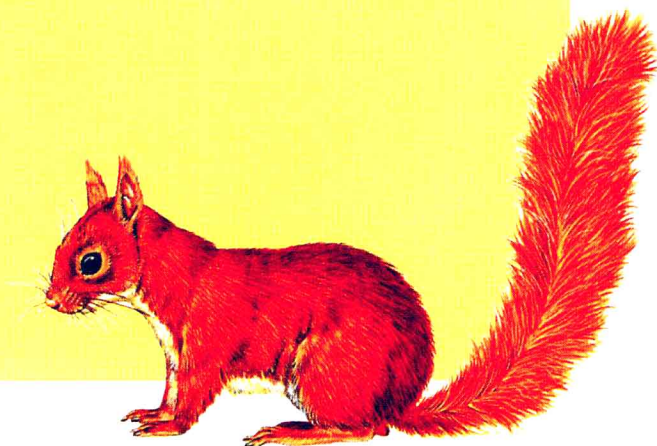
科学家惊奇于地球上多种多样的生命，迄今为止被命名的生物物种已超过150万种。尽管大多数种类的哺乳动物、鸟和鱼已被人们所知，但还有几百万种的昆虫和其他小生物有待人类去发现。

虽然我们对某些动物和食用植物已经了解了很多，但对于大多数生命有机体却了解得很少。它们的生活，它们与其他生物的联系，它们在自然界的作用和它们对人类潜在的价值，对我们来说都是神秘的。

人类在它们被发现和研究之前就将它们毁灭是一种悲剧，特别是改变或侵占野生动物的栖息地，导致了地球上巨大的动植物资源迅速而大量地消失。这是人类无法挽回的损失。

大多数濒危动物不太为人所知，许多也不可爱不吸引人。有些动物如蝙蝠，甚至被人讨厌或误解。但无论如何，这些动物在自然界常扮演重要的角色。它们都是地球生命的一部分，它们应该和我们一起分享地球家园，自由自在地在野生栖息地上生活。

让我们大家都来爱护动物吧。爱护动物，就是爱护我们人类自己。



目 录

世界各地的动物

- 2 冰盖和苔原
- 10 针叶林
- 20 林地
- 32 草原
- 44 沙漠
- 56 热带森林
- 70 山区
- 78 河流和湖泊
- 92 海洋

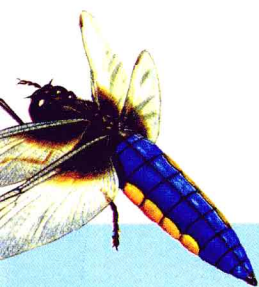
海洋动物

- 112 海洋世界
- 116 海岸
- 130 广阔的海洋
- 144 海底
- 154 深海
- 162 珊瑚礁
- 172 极地海洋

五彩缤纷的鸟

- 184 什么是鸟
- 186 地栖鸟和狩猎鸟
- 198 海鸟
- 208 水禽和鹤





- 218 涉禽
- 226 鸮和猛禽
- 236 攀禽
- 252 鸣禽

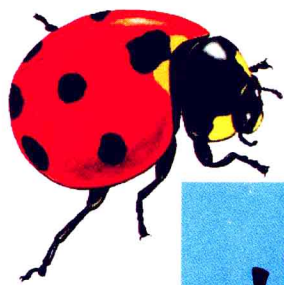
昆虫和蜘蛛

- 272 什么是昆虫和蜘蛛
- 276 蟑螂、蠊、蟋蟀、蝗虫及其同类
- 284 螳螂、蜻蜓及其同类
- 292 蜻、虱和蚤
- 300 蝶和蛾
- 308 蝇
- 316 甲虫
- 324 蜜蜂、黄蜂、蚂蚁和白蚁
- 334 蜘蛛和蝎

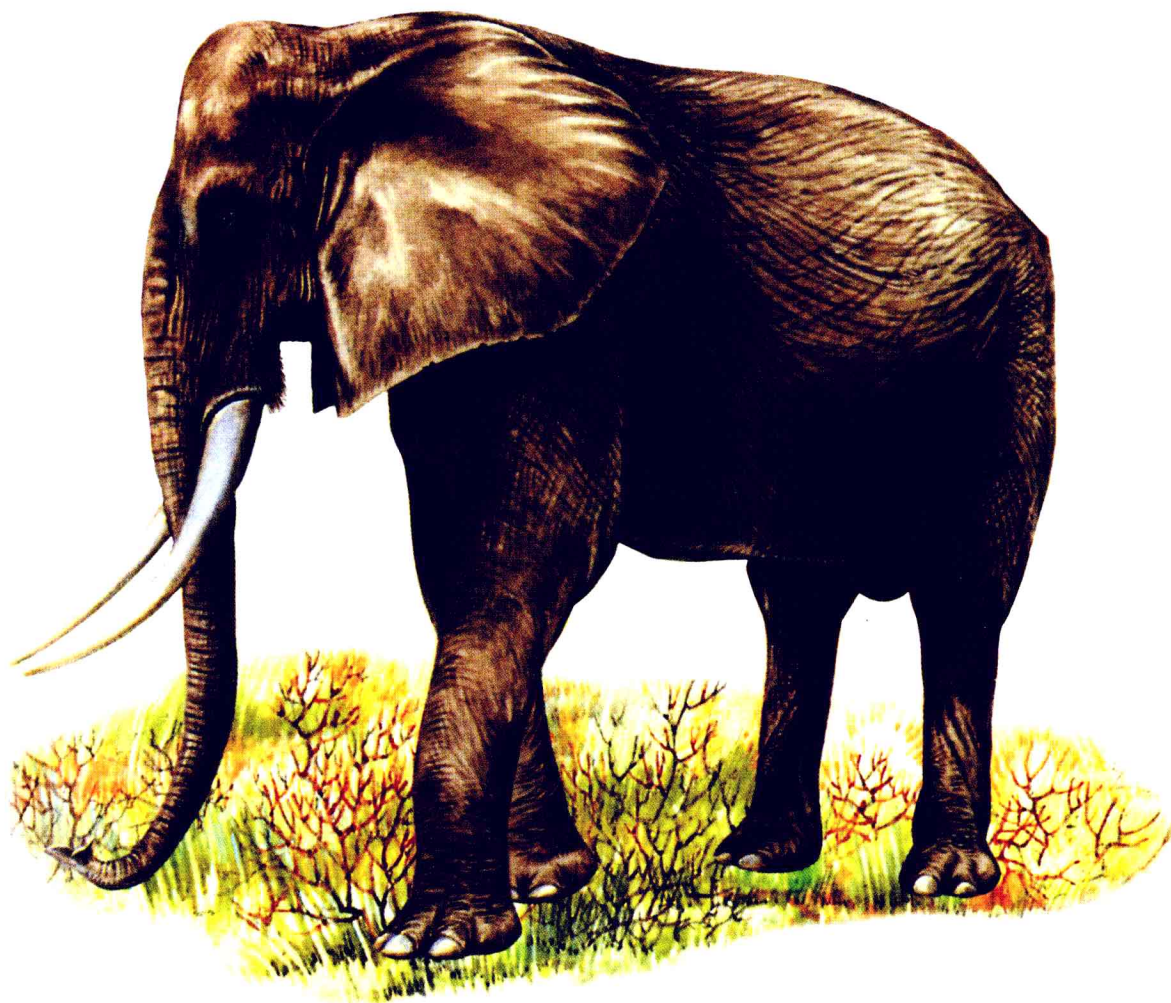
濒临灭绝的动物

- 344 面临威胁的野生动物
- 346 挽救野生动物
- 348 北美洲和加勒比海
- 360 南美洲
- 372 非洲
- 384 欧洲
- 394 亚洲
- 406 澳大利亚和新西兰
- 416 大洋洲群岛





世界各地的动物



冰盖和苔原

在世界上最冷最荒凉的地方，有少数动物和植物在恶劣的环境中顽强地生存着。

地球两端的极地寒冷刺骨，这些地方终年积雪，海洋永远被冰覆盖着。白天和黑夜的形式也十分奇特。在那里，仲夏时节太阳一天 24 小时照耀，而冬天则连续几个月不见阳光，天天是黑夜。

环绕北极的区域叫北极地区。北极地区大部分是海洋，但其中心有一片巨大的浮冰地，方圆 3200 千米之广，被称为“浮冰群”。

北冰洋差不多完全被陆地包围。陆地包括欧洲、亚洲、北美洲这三大洲的北部（包括格陵兰）和冰岛。格陵兰终年被厚冰层覆盖。但大部分北极陆地并没有完全被冰层所盖，而是有一些裸露的岩石和稀疏的植物。这片荒凉的、无树木的地带就是“苔原”。

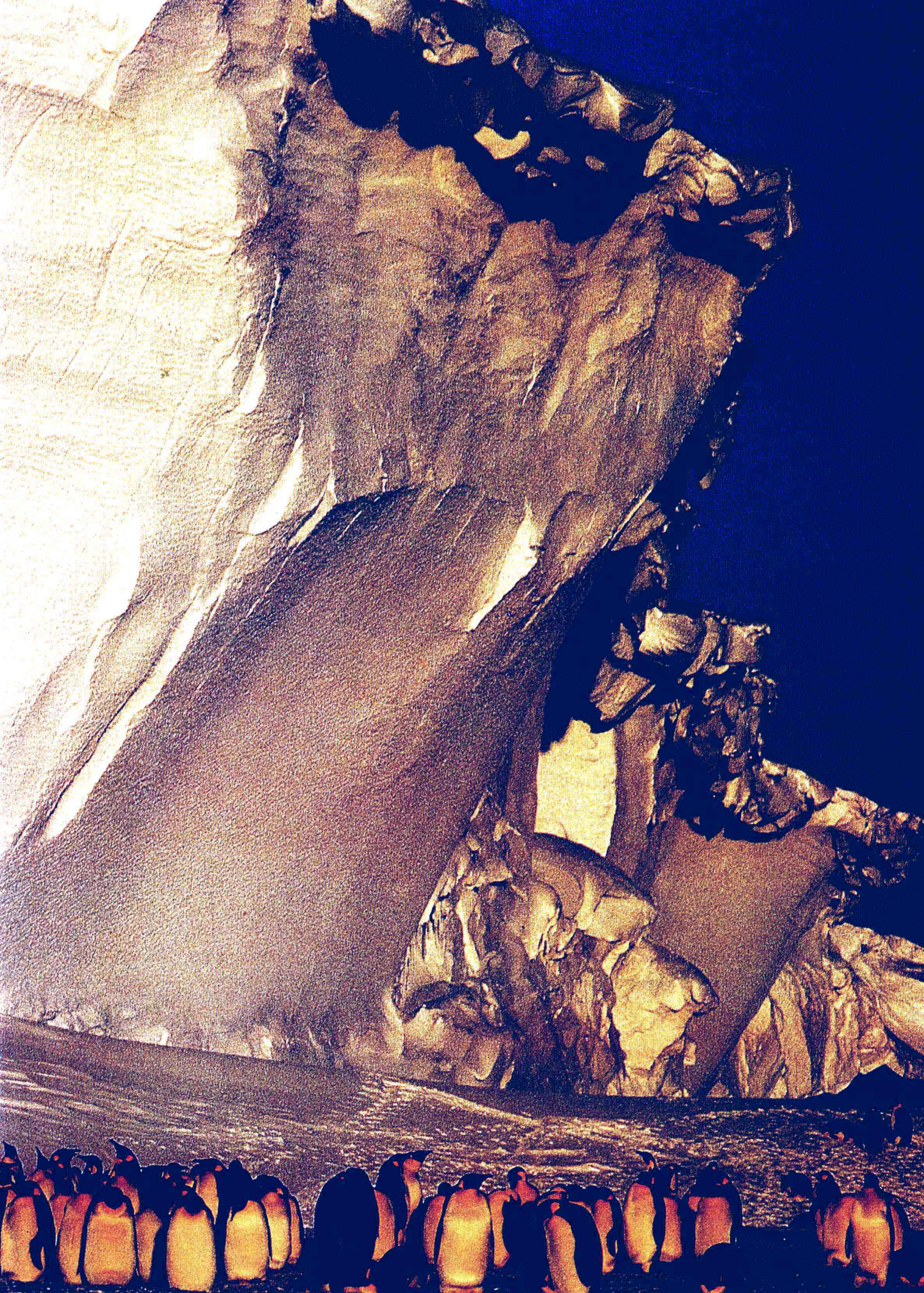
夏天，苔原地区恰好有足够的日照可以使土壤的表层解冻，使植物得以生长。惟一能够在当地狂风下幸存的植物是那些低矮的植物，它们当中有许多则平躺在地上。

环绕南极的区域是南极地区，它甚至比北极地区更冷。南极地区不是一个冰层覆盖的海洋，它的中心是南极大陆。覆盖南极大陆的冰层平均厚度为 2000 米，并且延伸到四周的海洋。

生活在南极洲的极少数植物主要是生长在裸露岩石上的地衣和苔藓。近海有一些生长着矮小植物的岛屿，那儿的岩石较多，且气候要稍微暖和些。但由于南部冰盖的周围只有一些小岛，因此南极洲没有广阔的苔原。

在高耸的冰崖下显得矮小的皇企鹅（又称帝企鹅）正在享受南极洲短暂的夏日。





冰盖和苔原上的生物

为数极少的动物终年生活在冰盖上，如南极洲的一些吃苔藓、地衣的小昆虫和螨蟀。

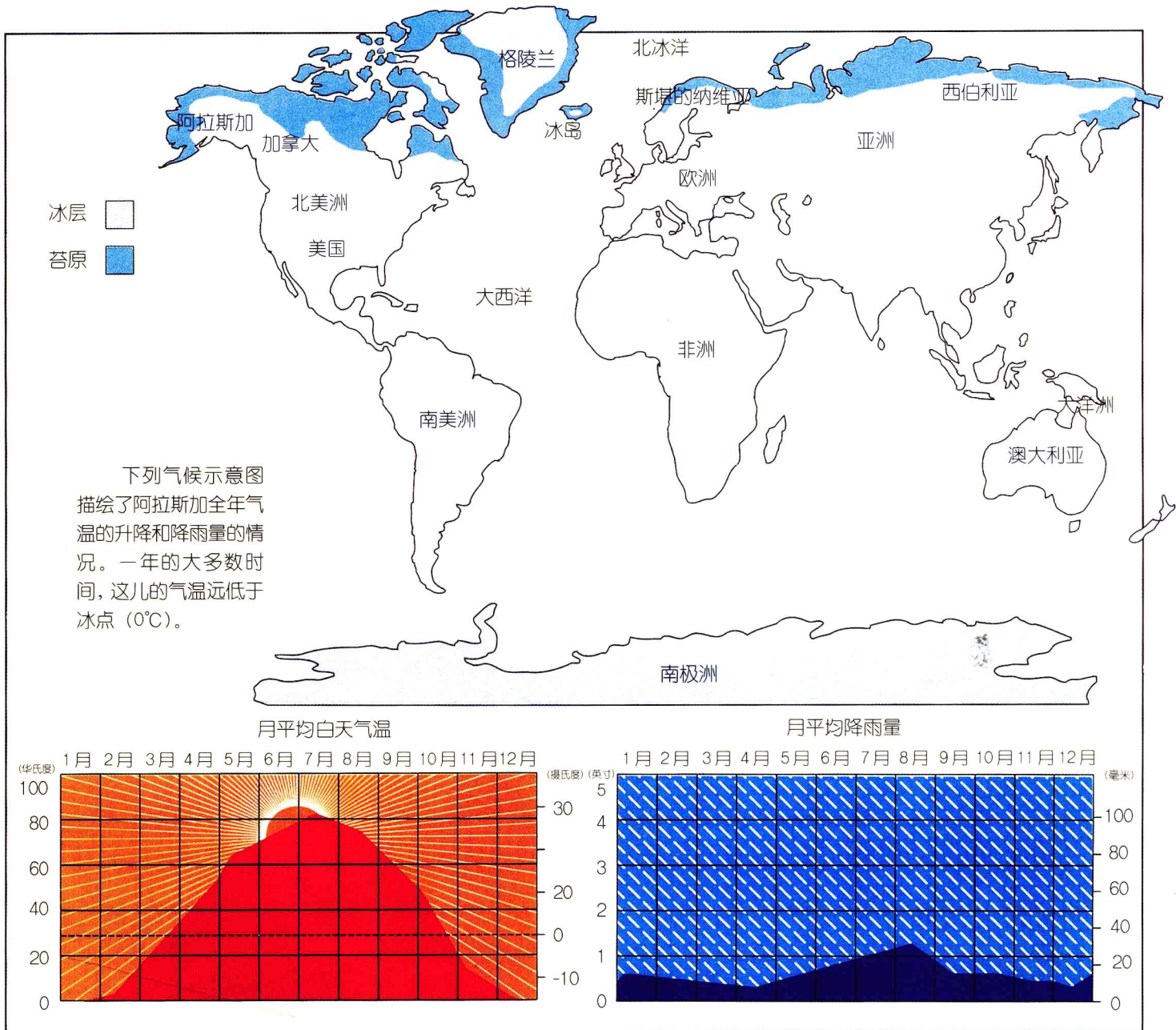
两极四周的海洋里有许多鱼类以及其他海洋生物，可为海鸟和在冰上栖息或繁殖的哺乳动物诸如北极熊、海豹等提供食物。这些动物依靠厚厚的皮毛抵御严寒的侵袭。

冬天，苔原也是一个荒凉的地方。一些小型哺乳动物如旅鼠和田鼠常能在雪地下面挖掘出植

物的种子和一些草，它们能够在地洞里躲避冰冷的寒风。但像麝牛和驯鹿这样大一些的哺乳动物就没有地方可以藏身了。

当短暂的夏天来临时，苔原的变化就会非常显著。冰雪融化，大地解冻，新芽萌发，鲜花盛开。

这时，有些鸟类和哺乳动物身上白色的保护色不再有用，便会通过换羽毛或脱毛将身体



的颜色变成棕色，与周围的环境相一致。

苔原、陆地冰层地区如左图所示。那些海洋上的冰层叫浮冰群，它们根据一年中时期的不同而变化，这儿没有标出来。



北极熊

北极熊生活在北极海岸。一层厚厚的乳白色皮毛使北极熊在冬天保持温暖并帮助它在捕猎时隐蔽。即使在冰上，北极熊跑得也很快，且游泳本领也不错。

雪鸮

雪鸮生活在北极海岸。这种鸮猎食旅鼠和在雪地上发现的其他小动物，以及鸟。同大多数鸮夜间猎食相反，雪鸮在白天猎食。



皇企鹅

皇企鹅生活在南极海域。尽管企鹅不能飞行，但它们是游泳能手，能在水下猎食鱼和枪乌贼。身上厚厚的防水羽毛可以使身体在寒冷的海水里保持温暖。



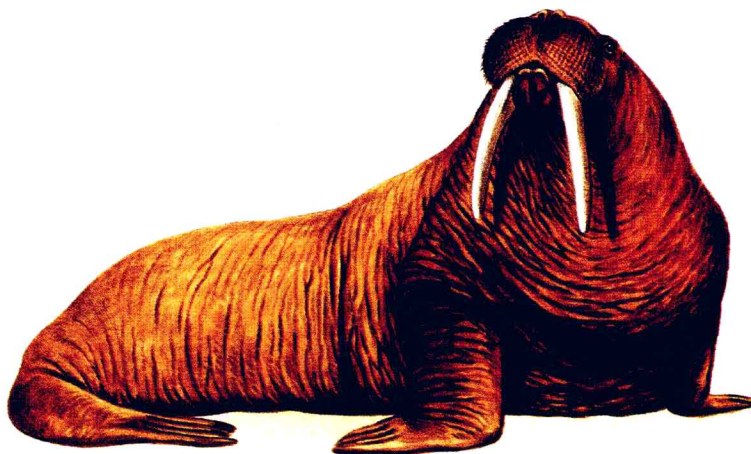
海象

海象生活在北冰洋。海象非常适合北极的生活，它善于游泳并能靠鳍状肢推动身体在冰上滑行。它们以北极丰富的有壳水生动物为食。



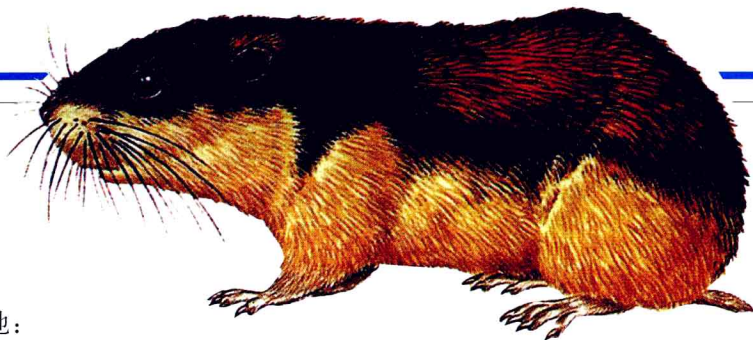
麝牛

麝牛生活在加拿大北部和格陵兰。在又长又粗的毛下面，厚厚的绒毛可以保护麝牛不受寒冷和湿气的侵袭。宽阔的蹄使它避免陷到软雪中去。



欧旅鼠

欧旅鼠是一种忙碌的小型啮齿类动物，以草、灌木和苔藓为食。冬天它在积雪下面扫清活动场所，以便寻找食物。



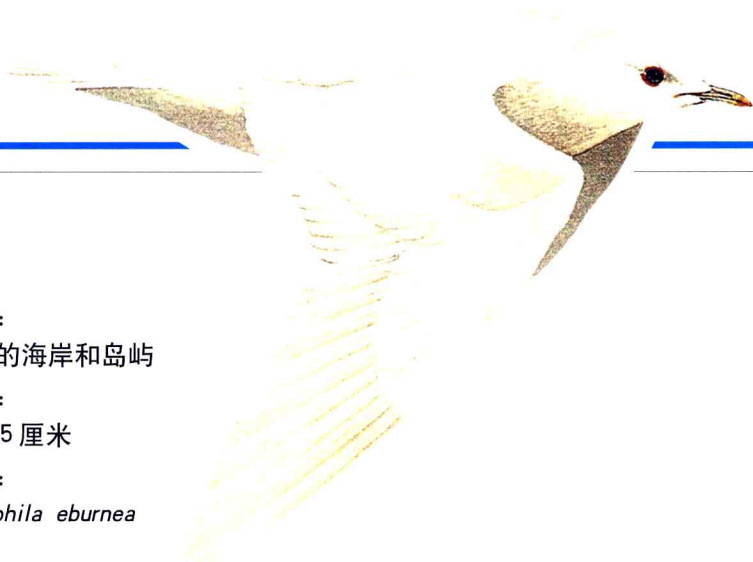
产地：
斯堪的纳维亚

尺寸：
体长 15 厘米、尾长 2 厘米

学名：
Lemmus lemmus

象牙鸥

体态丰满的象牙鸥是惟一全身都呈白色的鸥，它们结成大群巢居在荒凉的岛屿上。



产地：
北极的海岸和岛屿

尺寸：
40~45 厘米

学名：
Pagophila eburnea

豹形海豹

产地：
南极的浮冰群和岛屿

尺寸：
2.7~3.3 米

学名：
Hydrurga leptonyx

豹形海豹有着细长的、流线型的身体，能够快速移动。它是所有海豹中最凶猛的捕猎者，可以用巨大而布满牙齿的嘴巴在水下捕捉到企鹅。豹形海豹除吃鱼和枪乌贼外，还猎食身体比它小的其他海豹。



驯鹿

产地：

欧洲北部、亚洲、阿拉斯加、加拿大和格陵兰

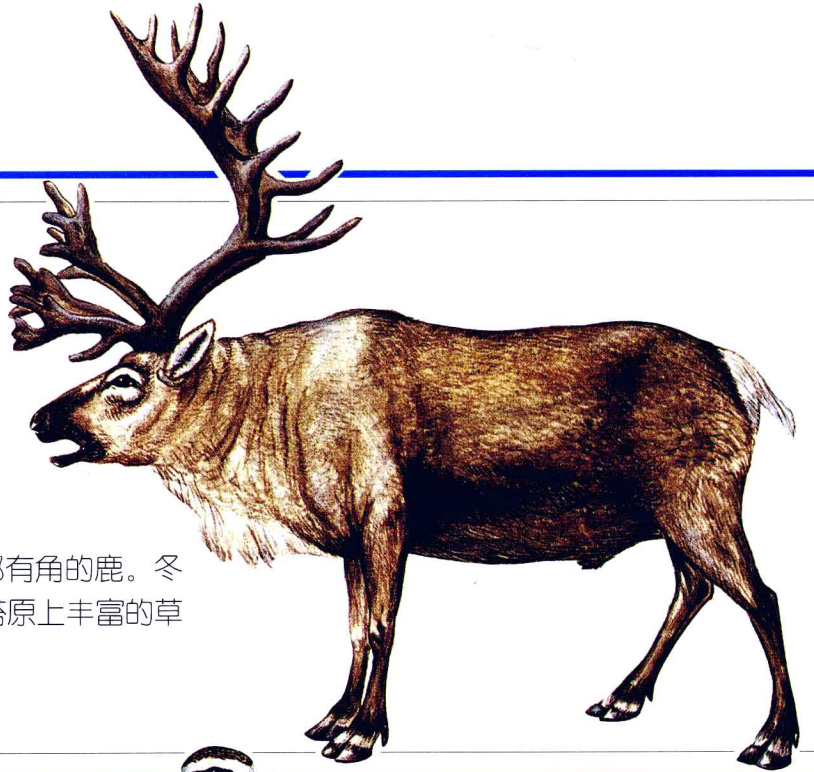
尺寸：

体长 1.2~2.3 米、尾长 10~20 厘米

学名：

Rangifer tarandus

驯鹿是惟一一种雄鹿和雌鹿都有角的鹿。冬天，驯鹿主要吃地衣。夏天，为了吃苔原上丰富的草和植物，驯鹿便向北迁徙。



白鞘嘴鸥

白鞘嘴鸥是食腐动物，一找到食物便会急不可耐地扑上去。它们常在企鹅群周围活动，攫取企鹅蛋和小企鹅，还在南极研究站的垃圾堆里找东西吃。白鞘嘴鸥也吃鱼。

产地：

南极海岸和南大西洋群岛

尺寸：

40 厘米

学名：

Chionis alba



金斑鸻



冬天，这种鸻离开苔原的繁殖地，飞往大约 13000 千米外温暖的南美洲。

产地：

近北极的北美洲（夏天）、
南美洲（冬天）

尺寸：

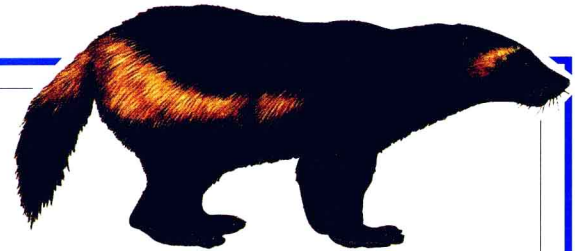
23~28 厘米

学名：

Pluvialis dominica

狼獾

高大结实
的狼獾是强有力的捕猎者，能够杀死身体比它大的动物。它还吃昆虫、鸟卵和浆果。



产地：

西伯利亚、斯堪的纳维亚、北美洲北部

尺寸：

体长 63~85 厘米、尾长 15~25 厘米

学名：

Gulo gulo

西伯利亚苔原

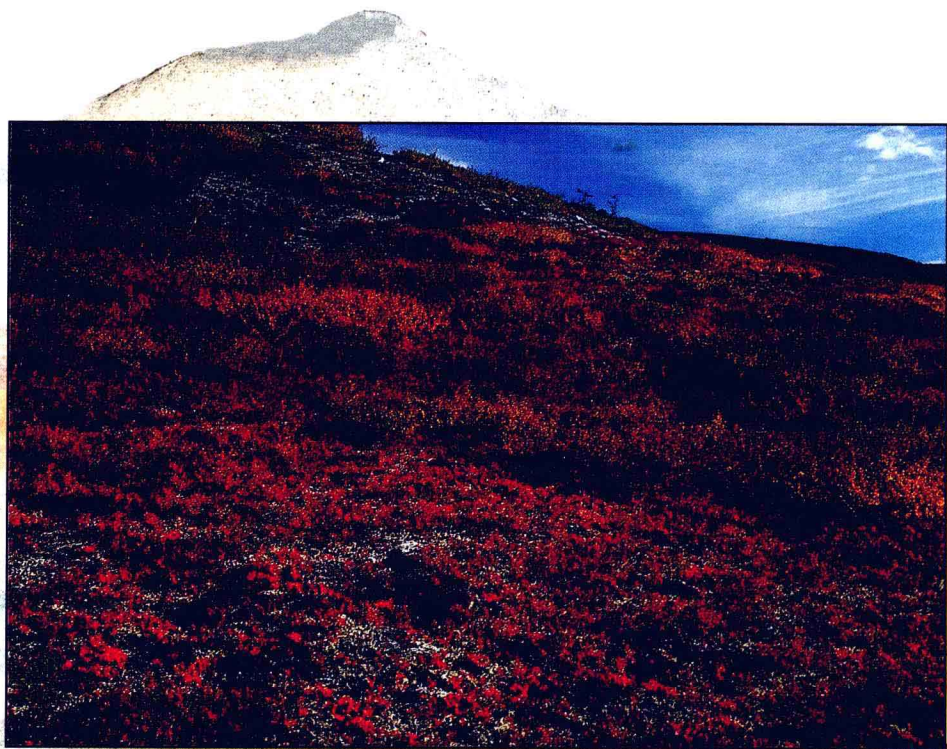
西伯利亚苔原绵延穿过俄罗斯最北边的丘陵和宽广平原，其中有些地方以砂砾为主，有些地方则有厚厚的土壤。夏天，后者会因土壤里的冰融化而变成水浸地带。

苔原上的植物是矮小的，生长的速度比较慢。矮柳是一种普通的灌木，还不到40厘米高。

西伯利亚冬天极其寒冷。气温有时降到 -15°C 。这对于蛇、蜥蜴等冷血动物就显得太冷了。但对于一些恒温的鸟类和哺乳动物来说，如果它们有足够的食物并能找到躲避恶劣天气的藏身之处，就可以生存下来了。

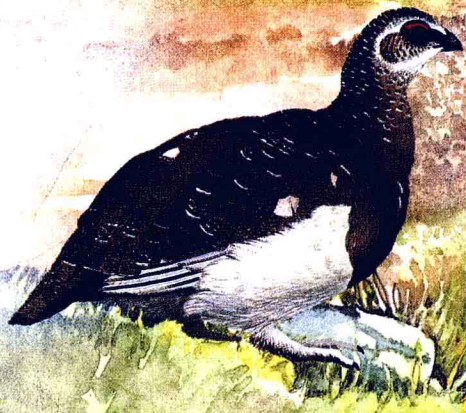
夏天的西伯利亚苔原要温暖得多了，气温可高达 18°C ，会长出许多新的嫩芽和鲜花。空气中充斥着昆虫的嗡嗡声，雪融化后形成的池塘里有着种类数以百计的微小淡水生物。

由于周围有这么多食物，这儿成了鸟类理想的繁殖地。夏季的几个月中苔原上会出现无数只鸟巢。



岩雷鸟

冬天，这种地栖鸟身上的白色羽毛与雪地的颜色相似，可以作为保护色。夏天，它的羽毛颜色会变成深色。



白鼬

同岩雷鸟一样，白鼬冬天用白色的皮毛作为保护服，春天它的皮毛又会变成深色。



中杓鹬

长腿的中杓鹬在苔原上繁殖。它们春天来到苔原，在开阔的地上筑巢。



北极狐

北极狐猎食小型哺乳动物和鸟。冬天,当食物稀少时,北极狐会跟在北极熊后面吃它们的残肴。



矛隼

矛隼是一个捕猎本领高强的猎手,它捕食苔原上许多正在筑巢的鸟。矛隼锐利的爪子可以抓牢并杀死猎物。



雪兔

这种大型的白兔终年呆在苔原上,以低矮的植物为食。



雪鹀

丰满的小雪鹀有时在积雪下掘洞以躲避苔原的寒冷。



小天鹅

小天鹅在苔原的南部过冬。它们每年夏天回来繁殖,通常回到前一年冬天来临前离开的地方。



针叶林

在地球最北边的陆地上有
一片黑暗、神秘的森林。那儿
高耸的树木紧紧地挨在一起。

北极地区的南部有世界上最大的森林——北美洲和亚洲北部广阔的针叶林。这儿的环境极端恶劣，冬天甚至比苔原还要冷，厚厚的冰雪堆积在树干四周好几个月不融化。当地面结冰时，树木就不能通过树根从地下得到一点水分，因此它们面临着死亡的危险。

因为这儿能存活的树木主要是针叶类的松树、落叶松、云杉以及冷杉，所以这些森林叫做“针叶林”。这些树木的种子生长在球果里面，有着稀疏、针形的树叶。这些针叶恰好适合这种气候类型：雪很容易从针叶上滑落，而且针叶不会向空气中排出大量的水分；针叶里几乎没有什么树液，因此即便树液结冰也不会对针叶产生什么危害。

通过这种保护方法，树木在整个冬天能够保住树叶。这样的树木就叫做“常绿树”。通过保留树叶，树木只要在春天开始时有足够的阳光照耀，就能够再一次生长。

森林里高大的树木投下了大量的树阴，因此其他植物就很难在树木周围生长。在茂密的冷杉和云杉森林里，仅仅有一层脱落的针叶覆盖着地面。

这些北部森林里的夏天是短暂的。从5月至8月，树木趁还有足够日照时忙于生长、开花和制造种子。嫩芽长大，小花绽放。在上一年结的棕色球果展开释放种子的时候，新的绿色球果开始生长。

一只孤独的麋鹿在茂密的加拿大森林
里的一块空地上停下来搜寻食物。

