



伪满洲国秘事



九·一八事变

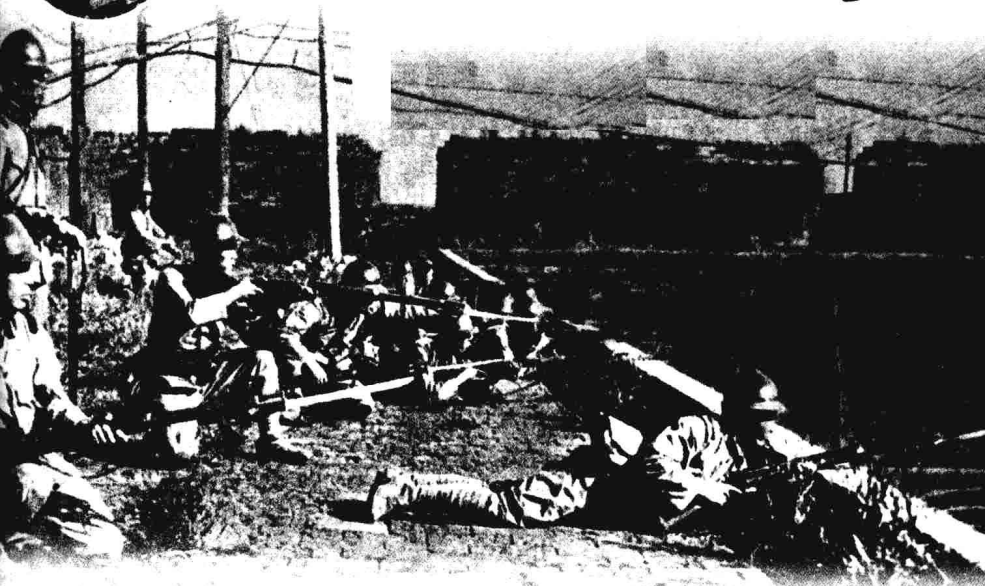
亲历记

2

吉林文史出版社



伪满洲国秘事



九·一八事变

亲历记

2

孙邦主编
王恩惠 李海鹰 副主编

吉林文史出版社

图书在版编目 (CIP) 数据

“九·一八”事变亲历记/孙邦主编, —长春: 吉林文史出版社, 1991. 8 (2006. 4 重印)

ISBN 7-80528-463-6

I. 九... II. 孙... III. 九·一八事变 (1931) —史料
IV. K264. 206

中国版本图书馆 CIP 数据核字 (2006) 第 030363 号

“九·一八”事变亲历记 (1—3 卷)

孙邦 主编

责任编辑: 吴燕 耿宏

封面设计: 原创在线

吉林文史出版社 850 毫米×1168 毫米 32 开本 20 印张 12 插页 360 千字
(长春市人民大街 4646 号) 1991 年 8 月第 1 版 2006 年 7 月第 2 次印刷

北京怀柔红螺福利印刷厂 定价: 89.40 元

吉林文史出版社发行 ISBN 7-80528-463-6

目 录

第九节 孕育危机的东北 (141)



佐分利于11月28日晚间在箱根富士屋旅行社寄宿，他表示明天要去东京，嘱咐服务员

早一点叫他起床，并在上午7时叫理发师来。可是，第二天上午当女服务员去叫他的时候，他右手握着手枪，击穿了太阳穴，死在房间里。

第四章 乌云笼罩的事变前夕 (152)

第一节 “九·一八” 沈阳事变前后 (152)



会谈后，张学良亲自告诉我，蒋介石对他说：“最近获得可靠情报，日军在东北马上要动手，

我们的力量不足，不能打。我考虑到只有提请国际联盟主持正义，和平解决。我这次和你会面，最主要的是要你严令东北全军，凡遇到日军进攻，一律不准抵抗。如果我们回击了，事



“九·一八”事变亲历记

情就不好办了。明明是日军先开衅的，他们可以硬说是我们先打他的。他们的嘴大，我们的嘴小，到那时就分辨不清了。”

第二节 “九·一八”事变前日本在东北的

阴谋活动 (156)



永田和我边饮边谈，他突然激动起来，拍桌骂道：“张学良这小子太混蛋了！老实说，从我们日本人看来，满蒙非中国的土地，

中国也不成为国家。以日本强大的兵力，一星期内可以拿下整个满蒙，两个月内可以拿下整个中国。现在所以不这样做，是等待张学良幡然悔悟，跟日本亲善合作。但是，现在已到忍无可忍的时候了！”

第三节 “满州事变”是这样策划的 (166)



9月18日夜里，一弯明月落进高粱地里，天色顿时昏暗下来。疏星点点，长空欲坠。岛本大队川岛中队的河本末守中尉以巡视铁路为名，率领部下数名，向柳条沟方向走去。

一边从侧面观察北大营兵营，一边选了个距北大营约800米的地点。河本亲自把骑兵用的小型炸药装置在铁轨旁，并亲自点火，时间是10点钟刚过，轰然一声爆炸。

目 录

第四节 桥本大佐手记 (185)



我向建川索取密码电报原稿时，小矶军务局长也在座，但他只是笑了一笑，就连建川也只是说了一句话：“干什么，

桥本？”谁人知道，正是这个密码电报原稿，对于坚决发动满州事变以及其后关东军采取的行动，发挥了多么大的通信联络作用啊！

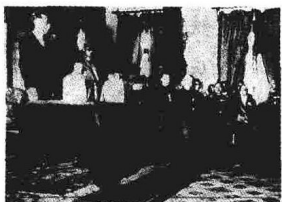
第五节 关东军制造柳条沟事件 (195)



经过秘密策划，在位于东京南北两端的品川、上野和中央的银座三处点燃假炮，将警视厅的大部警官和警察吸引过来。

利用这一时机，将袭击国会的主力一分为二，扮作送葬行列，从山手和下町两方面涌向国会。几天之后，河本在筑地的酒馆中进餐，听到隔壁有人酒醉后口吐狂言：“最近东京要发生一起大事件！”

第六节 炮轰沈阳及北大营的两门巨炮 (207)



24厘米榴弹炮向着早已选定的进攻目标吐出猛烈的火舌。“共落下三发炮弹。第一发炮弹落在北大营跟前南面的小桥



“九·一八”事变亲历记

上。接着，第二发落在望花屯，第三发落在北大营的西门附近。那真是惊人的巨响。于是，日本军的装甲列车很快从南边赶来，士兵们向着北大营的西门发起攻击。”

第七节 关东军司令官本庄繁“九·一八”

事变前的活动 (211)



9月18日上午9时，本庄在辽阳的师团司令部说：“现在满蒙的形势日益不安，不许有一日偷安。当万一发生事端时，

希各部队务必采取积极行动，要有决不失败的决心和准备，不可有半点失误！”

第三卷 万宝山事件与中村事件

第五章 恣意挑衅 制造侵略借口 (219)

第一节 “九·一八”事变前日帝的暴行

..... (219)



沈阳“日本站”（南满铁道用地）有好些商店，是日本人为贩卖军火而设的。仅我记得的就有吉田商

会、大正洋行、青木洋行、数岛洋行、上田商

目 录

会、吉川组商店和元田茂商会等 10 余家。他们卖大盖枪、匣枪，也卖各种子弹。土匪买到这些枪以后，就到城内外各地行抢，抢到财物再回到日本站避风。

第二节 榊原农场 (222)



榊原派在农场的大管家池之内岩光是个颇有来历的浪人。他属于华族，社会地位是不低的。他长时期孤身一人住在农场，从来没有人见过他有什么家属。他腰间插着一支手枪，喂养两条狼狗。狗脖子上戴着皮圈，圈上满是铁钉。池之内长相狰狞，望之可怕。

第三节 忆 1929 年的“铁岭事件” (226)



星期六下午时节，铁岭火车站日本守备队几个士兵在广裕大街一家饭店吃酒，吃得醺醺大醉，吃完就走，也不付钱。当店家向他们索取酒钱时，他们就动起武来，用刺刀把店家刺伤在地。铁岭县公安大队长在忍无可忍的情况下，被迫命令我公安士兵动手，将其中一个打倒在地，另几个日本士兵仓皇逃回车站，“事件”随即发生。



“九·一八”事变亲历记

第四节 龙井事件 (230)



晚 9 时许，以贩梨为业的小商贩杨福瑞在龙井阜宁胡同卖梨时，不知由何处来的六七名朝鲜人随意伸手将梨拿去数枚。杨福瑞

要钱，他们不但不给，反而将杨推倒在地殴打，将杨左眼打伤。杨情急呼救，幸有邻近一名中国人上来将杨救下，捉住不给钱的一名朝鲜人。恰在这时，突来 10 余名日警，不由分说，随后发生了一场更大的流血事件。

第六章 万宝山事件与中村事件 (233)

第一节 万宝山事件经过 (233)



5 月开铲前，果真日本人和韩国人的头子申文达带着 200 多韩国人就像一窝蜂子似地

拥上来。他们先在河沿上搭上账棚，没容分说操起锹镐，从伊通河马哨口入手，向北排开阵势就挖起来。韩国人穿的都是白衣服，老远一看白花花一片。

第二节 万宝山事件真相 (238)



7 月 3 日，日本驻长领事田代派 500 名日警携机枪 2 挺、快炮 2 门、弹药 50 箱、炮弹 50 发、长枪 200 余支、短枪数十支、子弹万发前往

目 录

万宝山，企图武装朝侨长期驻屯。7月15日，马家哨口之日警迫令附近中国农民到马家哨看日军机枪演习。演习结束后日警大声询问中国农民：“你们知道吗？此为机关枪，你们若不怕，我们即将你们打死！”

第三节 汉奸郝永德的罪恶发迹和可耻下场

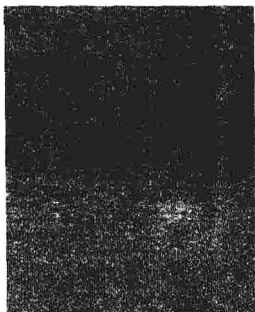
..... (254)



郝永德祖籍山东，青年时来东北吉林省长春县，给日商当佣人靠赌博和开小妓馆为业，同时结识了一伙流氓地痞

专门为日本黑帽子出力。他在头道沟满铁属地内的商行、旅馆、上等妓馆、饭店、影院均有股本，家中收藏的古代文物就能装两三间房子。

第四节 日帝操纵下的平壤排华事件 (256)



朝鲜平壤排华始于1931年7月5日晚9时。六七点钟日落以前，市里就有为数不少的青年在窥视华商的动态。晚八九点钟，街上的人渐渐多起来了。不到10点钟的时候，街上先有人呼喊，接着就听到砸

门声、惨叫声。暴徒们使用的武器大多是铁筋



“九·一八”事变亲历记

做的钩枪或是铁锹木棒。被害者的尸体都是头部受锐器致命的，腹部被掏的也有，小儿多是摔死劈死的，全部血肉模糊，面目皆非，惨不忍睹。

第五节 排华惨案纪实 (262)



据朝鲜京城帝国大学教授董长治报告称：自2日起至6日止，华侨之损失当在千万元以上。迄今10余日，被日警拘至此者3112人，市内被捣毁五百余家，轻重伤者男女老幼共500余人。被杀死者216人，不知下落者不计其数。甚至竟有剖腹剜心、肝肠狼藉。有的被剃鼻、割耳。虽在襁褓中幼儿，亦所难免。

第六节 中村事件始末 (274)



日本人最怕杀头，中村见我抽出战刀，他的气焰方始少煞。经讯问后，在令其在笔录上画押时，他又借机厮打。官兵拳打脚踢并用枪把子打在中村的头上，将其打晕倒卧在地。陆鸿勋营长说，像这样只有采取秘密处死的办法了。于是我下令说：“第三连连长宁文龙、第四连连长王秉义，把中村大尉等4名间谍犯，一并枪决！”

目 录

第七节 中村事件真相 (290)



早晨，第一营营长陆鸿勋率领士兵正在团部门前操场操练，见有4人乘着大马，并驮载行装甚多，由团部西边大路上从北向南奔驰而去。陆以形迹可疑，遂令士兵将该4人追回到操场问话，但言语不通。改用蒙语，仍不通。陆疑其为日本人，遂报告于我。我到操场以日语询问，其中一人答话，自承是日本人，并取出名片一枚，上印“日本东京农业学会会员”和“中村震太郎”等字样。

第三章 侵吞东北的种种阴谋

第九节 孕育危机的东北

古屋奎二



佐分利于 11 月 28 日晚间在箱根富士屋旅社寄宿，他

表示明天要去东京，嘱咐服务员早一点叫他起床，并在上午 7 时叫理发师来。可是，第二天上午当女服务员去叫他的时候，他右手握着手枪，击穿了太阳穴，死在房间里。

一、“九·一八”事变前夕

中国的东北，是日本自明治以来一贯的侵略目标。

日本抱着如果没有东北的铁与煤，他就不能达成工业化，如果没有东北的农产品，他就无法自立的念头，故而认为有必要征服东北，将之属于日本支配之下。

只要是日本怀有这样的奢望，则中、日两国在东北发生冲突，可以说是无可避免之事。



二、日军部蓄意侵华

1929年11月20日，新任日本驻华公使佐分利贞男为协商修订中日通商航海条约事宜而返回日本述职。

佐分利自杀带来恶兆

“佐分利贞男在箱根自杀”的报道，映入外交部长王正廷的眼帘时，是在他归国不久之后的29日。当时传说：佐分利之自杀，是自由于他对中国的稳健外交意见未能为日本政府所接受——这不啻是中日关系前途的一种预兆。对于寄予期待的佐分利之死，王正廷表示了“非常遗憾”的吊唁之意。

佐分利贞男是在和中国政府方面交换了意见之后，准备对日本政府作重要的进言而回国述职，但这个当口，正因为是在伦敦所举行的海军军缩会议而极度繁忙的外务省分不出时间来和佐分利商洽中国问题。于是他的自杀，乃使日本因而失掉了转变对华政策的机会。

佐分利贞男未留遗书，以致关于他自杀的原因，有各种揣测出现。

佐分利是于11月28日晚间在箱根富士屋旅社寄宿，他曾表示明天要去东京，嘱咐服务员早一点叫他起床。并且在上午7时叫理发师来。

可是，第二天上午当女服务员去叫他的时候，他右手握着手枪，击穿了太阳穴，死在房间里。

据重光葵所著“外交回忆录”——佐分利就任驻华公使，中国方面颇为欢迎，产生了对日空气已见改善、排日运动趋于缓和的效果。佐分利在和在中国方面接洽之后，携

第三章 侵吞东北的种种阴谋

带修订通商协定问题返国，和外省协商，但很难得到结论而延迟返任。于是，对佐分利寄予期待的中国方面，开始为之焦躁不安；好不容易才见好转的对日感情，看来又有冷却的光景。

正因为佐分利是在这个当口自杀，所以中国方面也大为惊诧。至于他自杀的原因，则议论纷纷——有说是在政治夹缝中左右为难；有说是受到胁迫；有说是出于厌世。

又据重光葵在其另一著作“昭和的动乱”中提到：“佐分利公使在东京滞留颇久，其后自杀辞世，颇不乏人认为：是由于政治因素，使他的意见不能实行的结果。”

又外相币原喜重郎则更指出：“右手拿着手枪，射击左太阳穴，说是自杀，怎能相信。”

继任人选发生纠葛

在佐分利贞男自杀之后，关于继任人选问题，中日两国之间发生了一点纠葛。

此时，日本拟调驻土耳其大使小幡西吉出任驻华公使，征求中国政府同意，小幡过去曾任驻华公使馆参事（公使为日置益），是在交涉二十一条之际，公然是蔑视中国态度的外交官。

在中国政府的立场而言，对这样的人物当然是不能给予同意的，尽管日本政府带点威胁地要求接受，但国民政府还是予以拒绝，而且民间反对声浪高昂，也纷纷电请政府断然抵制。结果，日本政府终于不得不放弃调任小幡西吉的念头，而于1930年元月以继上海总领事重光葵兼代公使职务。

中国外交部长王正廷旋即与重光代办进行关税决定的交涉，至5月6日才终于协议签约，虽则是给予日本在3年



“九·一八”事变亲历记（第二册）

内对于特定商品的税率不予变更的条件，但中国方面自此恢复了关税自主权。溯自1925年在北京举行的关税会议中，中国提出要求以来，已经历时5年之久。

币原外交遭军方排斥

象币原这样外交态度，在日本国内则被认为是“软弱”而形成了问题，军部方面以及对华强硬论的人士们，对于币原外交心怀不满，反更背道而驰，趋向侵略路线。

加以当时世界经济，正遭受着空前不景气侵袭——这就是从1929年10月，纽约证券市场暴落开始，所造成的世界性恐慌。而日本对中国输出，则在世界恐慌之下，再加上受到济南惨案以来中国社会排斥日货的影响，以致极度恶化。日本为了要挽转不景气的境况，乃更增加了把富有资源的中国东北当作是“日本生命线”的重视；于是，在日本的军部中便日渐茁长了必以东北为所谓日本的“王道乐土”之论调。

在截至“九·一八”事变之前，日本对“满州”的投资达17亿日元，占其国外总投资额的60%；对于整个日本经济具有极大影响力。

又在“九·一八”事变之后，据李顿调查团报告——日本对中国输出额，以1925年的四亿六千八百万日元为最高；而其后则一直下降，及至事变前一年的1930年，则降落到了二亿六千万日元。另一方面，在伦敦所举行的海军军缩会议，也是日本军部不满的原因之一。当时，决定美、英、日海军舰艇为“五·五·三”比率的军缩协定，是在1930年4月签订，对此不满的军部，乃批判滨口内阁对外怯懦，并认为是“干犯统帅权”，酝酿出政治问题；而成为在这一年11月右翼暴力分子暗杀滨口雄幸首相的背景。

第三章 侵吞东北的种种阴谋

正当这样的情况下，中日两国在东北又发生了一个颇大的纠葛——就是葫芦岛建港工程问题。

本来，这只是中国国内问题，可是，日本却硬找借口，说是侵犯了日本在东北的特殊权益，尤其是南满铁路的利益。

三、日方密订侵华策略

葫芦岛筑港，是东北边防总司令长官张学良为了对抗日本经济侵略的一个计划。

张学良进行葫芦岛筑港

1930年元月24日，由北宁铁路局和荷兰一家建筑港公司签订了契约，建筑经费达640万美元，向美国及其他方面洽借。张学良在考虑葫芦岛建港之外，并打算在东北地区建筑与南满铁路平行的铁路线，其经费亦拟商借美、英资本。

过去向东北运输物资，是在日本租借地的大连港起卸上岸，再经日本经营的南满铁路运转；但如在葫芦岛筑成新港，而又能建好新的铁路网，则以后即可以葫芦岛为卸货起点，好由中国方面经手转运。

谁知认为南满铁路为其“生命线”的日本，则以：“此一计划，将使中国铁路包围南满铁路，以打击大连港，是有在东北排斥日本之意。”而表示抗议。

当时，由于世界性的经济恐慌，中国东北的特产大豆、豆油、豆粕价格暴落，输出激减；又与大豆同为东北主要物产的煤炭，也为之停滞。因此，以输送大豆和煤炭的运费占其收入90%的南满铁路遂陷于营业不振，1931年，出