



JIETOU XIANGQI CANJU

街头

街头残局是象棋排局中极具趣味性和欣赏价值的棋局，它的布阵图势很具魅力，其着法扣人心弦，深受广大残局爱好者的喜欢。街头棋局的着法都是经过江湖艺人千锤百炼的提炼，以及长期的实践检验，是无数棋手心血的结晶。本书揭示了不少名谱名局的隐着和陷阱，其扣人心弦的妙杀巧和，令人惊奇，赞不绝口。

象棋残局

JIETOU XIANGQI CANJU



陈广仁 \ 编著
成都时代出版社



街头 象棋残局

陈广仁\编著

成都时代出版社

图书在版编目(CIP)数据

街头象棋残局/陈广仁编著. —成都:成都时代出版社,2010.8(2011.4重印)

ISBN 978-7-5464-0209-3

I. ①街… II. ①陈… III. ①中国象棋—残局(棋类运动) IV. ①G891.2

中国版本图书馆CIP数据核字(2010)第149557号

街头象棋残局

JIETOU XIANGQI CANJU

陈广仁 编 著

责任编辑 曾绍东

责任校对 钟志康

装帧设计 何东琳

责任印制 莫晓涛

出版发行 成都传媒集团·成都时代出版社

电 话 (028)86619530(编辑部)

(028)86615250(发行部)

网 址 www.chengdusd.com

印 刷 四川新华印刷有限责任公司

规 格 880mm×1230mm 1/32

印 张 8

字 数 180千

版 次 2010年8月第1版

印 次 2011年4月第2次印刷

印 数 4001-7000

书 号 ISBN 978-7-5464-0209-3

定 价 18.00元

著作权所有·违者必究。举报电话:(028)86697083

本书若出现印装质量问题,请与工厂联系。电话:(028)84251592

前 言

街头残局是象棋排局当中极具趣味性和欣赏价值的棋局,历经数百年长盛不衰,它的布阵图势很具魅力,其着法扣人心弦,深受广大残局爱好者的喜欢。

本书介绍的棋局,主要来源于街头棋摊。这些街头流行棋局都是江湖艺人从古今各谱当中精选出的精品,以及江湖艺人受古局启发,创作出的经典棋局。

街头棋局的构思布子非常奇异巧妙,貌似简单,图面佯杀,诱惑性极强。乍一看可速胜,其实绝大多数是和局,但是局中玄机重重,攻杀防守惊心动魄、变化深奥莫测、着法惊险环生,胜负常常系于一着之间,弈者稍有不慎,形势立转逆下,即便高手顷刻间也难以猜解,使很多残局爱好者望而却步。

街头棋局的着法都是经过江湖艺人千锤百炼的提炼,以及长期的实践检验,是无数棋手心血的结晶。本书揭示了不少名谱名局的隐着和陷阱,其扣人心弦的妙杀巧和,令人惊奇,赞不绝口。

街头棋局复杂深奥,笔者水平有限,错漏在所难免,还望同好批评指正。

编著者

2009年春

目 录

前 言

第1局	大鹏展翅	1
第2局	隔水照珠（一）	5
第3局	隔水照珠（二）	9
第4局	四海为家	14
第5局	间壁猜牧	15
第6局	红娘裁衣	21
第7局	鞭打芦花	22
第8局	渭水钓鱼	25
第9局	三气周瑜	27
第10局	横槊赋诗（一）	37
第11局	横槊赋诗（二）	39
第12局	姜邓斗智	44
第13局	粉蝶恋花	51
第14局	小车马	53
第15局	异地同心（一）	54
第16局	异地同心（二）	56
第17局	双辖投泉	60
第18局	雷震三山口	62
第19局	桃林迷路	64

第 20 局	辕门射戟	67
第 21 局	三潭印月 (一)	69
第 22 局	三潭印月 (二)	70
第 23 局	炮响进兵	72
第 24 局	引狼入室	73
第 25 局	将雨闻雷	76
第 26 局	炮打中营	87
第 27 局	乌龙摆尾	90
第 28 局	蚯蚓降龙	95
第 29 局	星移斗转	103
第 30 局	威震华夏	106
第 31 局	诱君欢喜	108
第 32 局	巧解重围	110
第 33 局	田单布阵	111
第 34 局	水淹七军	116
第 35 局	仙女穿梭	121
第 36 局	六出祁山	123
第 37 局	急流勇退	125
第 38 局	识将还军	128
第 39 局	龙争虎斗	130
第 40 局	千里奔袭	136
第 41 局	江湖虎局	139
第 42 局	安平五路	151
第 43 局	远交近攻	158
第 44 局	改头换帽	160

第45局	江湖浑盘（一）	177
第46局	江湖浑盘（二）	179
第47局	江湖浑盘（三）	181
第48局	炮封河口（一）	184
第49局	炮封河口（二）	187
第50局	炮封河口（三）	188
第51局	小友观灯	192
第52局	雪打花灯	195
第53局	白马解围	196
第54局	前仆后继	199
第55局	鞠躬尽瘁（一）	200
第56局	鞠躬尽瘁（二）	201
第57局	鞠躬尽瘁（三）	203
第58局	小燕南飞	206
第59局	小七星	217
第60局	玲珑十子	224
第61局	马跳潭溪	226
第62局	底炮潭溪	228
第63局	车马临门（一）	231
第64局	车马临门（二）	233
第65局	车马临门（三）	234
第66局	笙箫夹鼓	236
第67局	桃红柳绿	237
第68局	白雪寒梅	239
第69局	偷营劫寨	246

第 1 局 大鹏展翅

此局原载《湖涯集》，原局名“观灯十五”，在江湖棋摊随处可见。从图面看，红方子力强大，并有弃双车进炮速胜的假象，低手极易上当。因此江湖艺人常选其设局。现将它的各路变着详介如下：

接图 1（红先）

1. 前车平六^① 车4退3
2. 仕四进五 炮7退2^②
3. 炮四进七^③ 炮7平5
4. 仕五进六 炮5退5
5. 兵六平五 车4平5
6. 帅五平六 卒5进7^④
7. 兵八平七 卒5退4
8. 兵七平六 炮4退1
9. 兵九平八 卒5进6
10. 帅六进一 卒5平7
11. 炮四退三 卒7退2
12. 兵八平七 卒7平4
13. 炮四平五 将4平5
14. 炮五退六 将5退1
15. 炮五进六 卒4平5
16. 帅六退一 卒6进1
17. 帅六进一 卒5平2
18. 炮五退一 卒6平5
19. 仕六退五 卒2进3
20. 帅六进一 卒2平5
21. 炮五进一

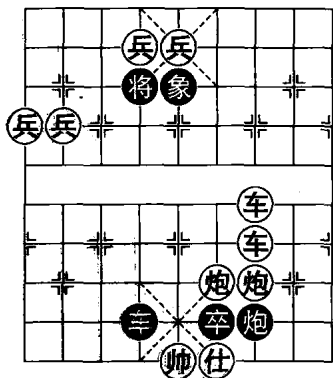


图 1

此时形势，红双兵已连手，红炮遮将头，黑卒已成老卒，因此黑方无法取胜，和局已定。

注：①首着，若误走后④平六则④4退2，④四进五④7退3，④四进七④7平5，④五进六④4平5（此着，《渊谱》错走④5退4，以下按正局着法和），④五平六。④5进7，④八平七④5平4，④六退五④5平4，以下红有两种走法均负。[甲]④五进六则④6平5，④七平六④4平5，④六平五④5平6，④五平四④6平5，④四平五④5平4，④五退八，④4平3，④六平五④3进3，黑胜。[乙]④六平五则④4平5，④三平五④4进2，④四平五④5平6，后④平四④4平5，黑胜。

②若误走④4进3，则④三平六④4退2，④四进七④6平5，④五进一④4平5，④三平五，红胜定。

③弈至如图1-1形势时，红方若改走④八平七，其变化介绍如下：

- | | |
|---------------------|------|
| ④八平七 | ④5进7 |
| ④四进七 ^(一) | ④4平5 |
| ④四平五 ^(二) | ④5平6 |
| ④五平四 | ④7平5 |
| ④五退四 ^(三) | ④4进3 |
| ④四退八 | ④4平6 |
| ④九平八 ^(四) | ④6进1 |
| ④五进一 | ④6退1 |
| ④五退一 | ④6退1 |
| ④三进二 | ④6退2 |
| ④五平六 | ④5退5 |
| ④三进二 | ④6平5 |

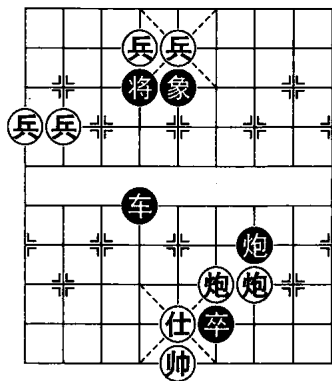


图1-1

帅六退一 车5退3 炮三退三 车5进4
 帅六进一 车5退1 帅六退一 车5平7

黑胜定。

注解：（一）此时，红方另有两种走法均负。[甲] 仕五进六则车4平5，帅五平六将4平5，炮四进七车5进4，帅六进一炮7平4，仕六退五卒6平5，帅六进一车5平4，黑胜。[乙] 炮四平八则将4平5，炮八平五（若走炮三平五，黑胜法基本相同）车4进3，仕五退六（若走仕五进四则炮7平6，黑胜定。又若走仕五退四则将5平6，黑胜定）将5平6，炮五平四炮7平5，黑胜。

（二）若改走炮三平五则车4进3，以下红有四种走法皆负：[甲] 仕五进四炮7平6，黑胜定。[乙] 仕五进六炮7平4，黑胜定。[丙] 炮四平五则将5平6，后炮平四炮7平5，炮五退六卒6平5，黑胜。[丁] 仕五退六则炮7平2，炮四平五将5平6，后炮平四卒4平3，兵七平六炮2进3，仕六进五卒6平5，炮五退八卒3进1，黑胜。

（三）若改走仕五进六或仕五退六，黑均走车4进2，炮四退八卒4平7，黑胜定。

（四）若改走炮三平八则车6进1，帅五进一车6退1，帅五退一车6退5，兵九平八卒6进4，炮八进二卒6平5，帅五平六炮5平2，炮八平九将6平5，帅六进一车5退2，炮九退二炮2进1，黑胜。

④奔至如图1-2形势时，黑方另有一种着法。

…… 象5退3 兵八平七 卒5平3
 兵七平六 将4平5 兵五平四 卒3平4
 兵六平五^(一) 将5平4 炮四平六^(二) 卒4平7
 兵四平五^(三) 卒7进2 兵九平八 卒7退6^(四)

兵八平七 车7平5
 兵七平六 将4退1
 炮六平一 车5平9
 炮一平二 车9进6
 帅六进一 车9平5
 炮二退五^(五) (和定)

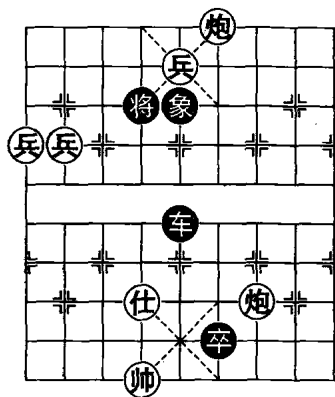


图 1-2

注解：(一) 若改走炮四退八则车4进2，炮四平六车4平7，兵六平五将5平4，兵五平六将4平5，炮六平八车7平4，炮八平六车4退4，黑胜定。

(二) 若改走〔甲〕炮四退八则车4进2，帅六平五车4平5，炮四平五车5平7，帅五平四车7退4，黑胜定。〔乙〕帅六平五则车4进2，炮四退八车4平5，以下黑胜法同〔甲〕

(三) 若改走炮三平二则将4退1，炮六平四车7进2，炮四退八车7平4，帅六平五车4平5，炮四平五车5平8，兵四平五将4退1，帅五平四车8进2，帅四进一车8退6，黑胜定。

(四) 若改走〔甲〕车6平5，则后兵平六将4平5，仕六退五将5退1，兵八平七车7进2，帅六进一车7退1，炮六退二车7平5，帅六退一，和定。〔乙〕车7退4，则兵八平七车7平5，兵七进一将4平5，炮六平五将5退1，炮五退三，黑丢车红胜定。

(五) 以下着法，黑卒能兑掉红仕，但红双兵已联手，并遮住将头，炮双兵定和单车，因此和定。

第2局 隔水照珠（一）

此棋图，是笔者一个棋友，去北京出差时，在路边发现的无局名、无着法，抄回来向笔者询问解法与出处。经查，此局是2001年出版的《百局象棋谱》第84局“隔水照珠”改图局，谱中着法为和局。经笔者研究，原谱着法有误，黑方可胜，现将测拟着法和诠正着法一并介绍如下，供同好参考。

[原谱着法]

接图2（红先）

- | | | | |
|----------|-------------------|----------|------|
| 1. ⑤五进一 | ④4平5 | | |
| 2. ⑤三平五 | ④5平4 | | |
| 3. ⑤五平六 | ④4平5 | | |
| 4. ⑥一平五 | ⑤5退3 | | |
| 5. ⑤六退五 | ⑤5进3 | | |
| 6. ⑥二平五 | ⑤5退2 ^① | | |
| 7. ⑤六进七 | ④5进1 | | |
| 8. ⑤六退三 | ⑤5平6 ^② | | |
| 9. ⑤六平五 | ④5平6 | | |
| 10. ⑥六进一 | ⑤6进2 | | |
| 11. ⑥六进一 | ⑥9退5 | 12. ④四进一 | ⑤6退6 |
| 13. ⑤五平一 | ⑤6平4 | 14. ⑥六平五 | ⑤4平5 |

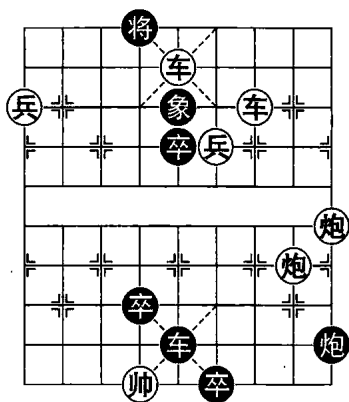


图2

- | | | | |
|----------|------|----------|-------------------|
| 15. ①五平六 | ⑥6平5 | 16. ③一平六 | ④6平5 ^③ |
| 17. ⑧九平八 | ⑤5平4 | 18. ⑧八平七 | ④4平3 |
| 19. ③六进二 | ⑤5退1 | 20. ⑧七进一 | ④3平4 |
| 21. ③六进一 | ⑤5进1 | 22. ⑧七平六 | ⑤5平6 |
| 23. ③六平二 | ⑤5进2 | 24. ③二退九 | ⑥6进1 |
| 25. ①六退一 | ④4平5 | (佯和) | |

原注①如改走⑤5平6，则③六进七⑥6进1，⑧四进一⑥6进1，③六平四，红胜。

诠注②应走④9退5护卒，能获胜。

原注③如改走③5平1，则③六平五⑤5平6，①六平五③1平6，①五退一，和局。

[诠正着法]

接图2（红先）

- | | | | |
|-----------------------|-------------------|-----------------------|-------------------|
| 1. ③五进一 ^① | ④4平5 | 2. ③三平五 | ⑤5平4 |
| 3. ③五平六 | ④4平5 | 4. ④一平五 | ③5退3 |
| 5. ③六退五 | ③5进3 | 6. ④二平五 | ③5退2 |
| 7. ③六进七 | ⑤5进1 | 8. ③六退三 ^② | ④9退5 ^③ |
| 9. ①六进一 | ③5平6 | 10. ⑧四平三 ^④ | ③6进2 ^⑤ |
| 11. ①六进一 | ③6退6 | 12. ⑧九进一 ^⑥ | ③5进1 |
| 13. ③六退一 ^⑦ | ④6平5 ^⑧ | 14. ⑧九平八 | ③5进1 |
| 15. ⑧八平七 | ④9退2 ^⑨ | 16. ⑧七平六 | ④9平4 |
| 17. ③六进三 | ⑤5退1 | 18. ③六退二 | ③5进1 |
| 19. ⑧三平四 | ③5进1 | | |

连杀黑胜。

注：①若改走车三进二则象5退7，炮一进五象7进9，炮二进六炮9退8，黑速胜。

②弈至如图2-1形势时，红方另有一种着法。

- | | |
|---------------------|---------------------|
| 帅六进一 | 车5平6 |
| 兵四平三 | 车6进2 |
| 炮六进一 | 车6退6 |
| 兵九进一 | 卒5进1 |
| 车六退四 ^(一) | 车6平5 |
| 兵三平四 | 卒5进1 |
| 车六进三 | 将5退1 |
| 车六退二 | 炮9平5 ^(二) |
| 兵九平八 ^(三) | 卒5进1 |
| 兵八平七 | 卒5进1 |
| 炮六退一 | 卒6平5 兵七平六 车5平2 |

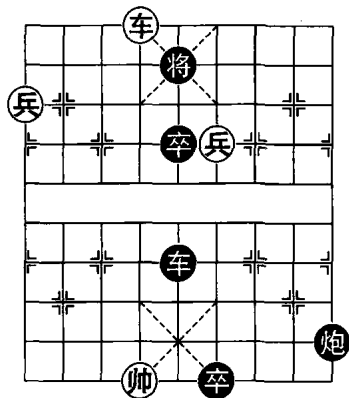


图2-1

(黑胜)

注解：(一) 红若改走车六退三则炮9退5，以下红方有三种走法均负。[甲] 兵三平四则炮9平4，兵四进一炮4平9，兵九平八炮9退2，兵九进一炮9退1，兵八平七将5退1，以下红兵必被全歼，黑胜定。[乙] 车六进二则将5退1，兵九平八卒5进1，兵八平七炮9退3，车六退二卒6进5，帅六退一车6进1，帅六进一车6平5，车六平五将5平6，兵七平六卒5进1，黑胜。[丙] 车六退一则卒6平5，兵三平四卒5进1，兵四进一卒5进1，车六进三将5退1，兵四进一炮9退3，兵九平八卒5进1，兵八平七卒5进1，连杀黑胜。

(二) 黑若改走炮9退5，则兵四平五卒5平1，车六退三，

以下形成互相牵制，变化复杂。

(三) 若改走①六平五则②5进1，③五退一④5进1，⑤五平四⑥5进1，⑦四退一⑧5平8，黑胜。

③退炮护卒，获胜要着，若按原谱走②5平6，轻易弃中卒，以下只能弈成和局。

④红若改走⑤六进二⑥5退1，⑦四平五，强吃中卒，黑则⑧6平5，⑨九平八⑩5退3，⑪八平七⑫5进5，⑬六进一⑭5进1，⑮六退一⑯9进6，黑胜。

⑤进车照帅，逼帅上官顶，能获先一步棋，若直接走⑥6退4，则⑦九进一⑧5进1，⑨六退一⑩6平5，(应走⑩6进6，⑪六进一⑩6平5，还能获胜)⑫九平八⑬5进1，⑭八平七⑮9退2，⑯七平六⑰9平4，⑱六进三⑲5退1，⑳六退二㉑5进1，㉒三平四㉓5进1，㉔六平五，兑死车红方幸和。

⑥红若改走⑦三平二则⑧6平1，⑨二平一⑩1进5，⑪六退一⑫1进1，⑬六进一⑭1平5，⑮一平二⑯5进1，⑰六平五⑱5平6，⑲五平四⑳6平5，㉑四退四㉒5进1，⑳六退一㉓5进1，㉔四退一㉕5平4，㉖四进二㉗5退1，⑳六进一㉘4平5，㉙四退一㉚5进1，黑胜。

⑦若改走 [甲] ⑧三进一 则⑨6平7，⑩六平一 (若走⑩六平五 则⑪7平5，⑫五平一⑬5进1，黑胜更速) ⑭7平4，⑮六平五⑯4平5，⑰九平八⑱5进1，⑲一平四⑳5进1，连杀黑胜。
[乙]

⑩六进二 则⑪5退1，⑫九平八⑬5进1，⑭八平七⑮9退3，⑯六退二⑰6进5，⑱六退一⑲6进1，⑳六进一㉑6平5，㉒六平五⑳5平6，㉓七平六㉔5进1，黑胜。

⑧也可走♘6进5，则♙六退一♘6进1，♙六进一♘6平5，♙三进一♘5进1，♙三平四♘5平4，♙六退一♘5进1，♙六退一♙9进6，黑胜。

⑨红平兵暗藏杀棋，黑若急走♘5进1，则♙七平六♙5平6，♙六平四♘5平6，♙六平五♙6平5，♙四进二，反为红胜。

第3局 隔水照珠（二）

上局“隔水照珠”改局，棋图有误，结局黑胜，笔者试将红方九路兵移至八路，研究结果还是黑胜，故又在九路加一边相，形成图3，这样能防守黑车占宫心着法，最终弈成和局，试拟着法如下，供同好研究。

接图3（红先）

- | | |
|----------|------|
| 1. ♘五进一 | ♙4平5 |
| 2. ♘三平五 | ♙5平4 |
| 3. ♘五平六 | ♙4平5 |
| 4. ♙一平五 | ♘5退3 |
| 5. ♘六退五 | ♘5进3 |
| 6. ♙二平五 | ♘5退2 |
| 7. ♘六进七 | ♙5进1 |
| 8. ♘六退三 | ♙9退5 |
| 9. ♙六进一 | ♘5平6 |
| 10. ♙四平三 | ♘6进2 |

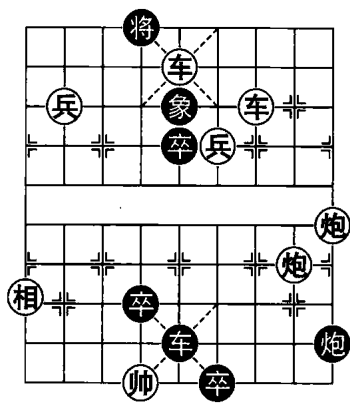


图3

11. 帅六进一 车6退6 12. 兵八进一^① 卒5进1
 13. 车六退一 车6平5^② 14. 兵八平七 炮9退2
 15. 兵七平六 将5平6^③ 16. 兵三平四 卒5进1
 17. 兵四平五 车5平6 18. 车六平五 炮9平4
 19. 兵五进一 卒5平4 20. 帅六平五^④ 车6进3
 21. 兵五进一 将6退1 22. 兵五平六 车6平5
 23. 车五退一 卒4平5 (和棋)

注：①若改走[甲]帅六退一则车6平2，兵三平二车2进6，帅六进一车2退1，帅六退一车2平1，兵二平一车1进1，帅六进一车1平5，兵一平二卒5进1，黑胜定。[乙]兵三平二则车6平2，兵二平一卒5进1，兵一平二卒5进1，兵二平三卒5进1，车六平五车2平5，兵三平四，兑车和。

②黑若贪胜改走车6进5，则帅六退一车6进1，帅六进一车6平5，以下红方有两种走法，结果不同。[甲]兵三进一则卒5进1，兵八平七卒5平4，车六退一车5进1，帅六退一炮9进6，车六进四将5进1，兵三平四将5平6，车六平一炮9平8，兵七平六，以下互相牵制，和定。[乙]兵八平七则炮9退2，(若走卒5进1，则兵七平六将5退1，车六平五将5平6，兵六平五，红胜)兵七平六炮9平4，(若走将5平6，则兵三进一，红胜定)车六进三将5退1，兵三进一卒5进1，兵三进一卒5进1，相九进七车5进1，帅六退一，红胜定。

③若改走炮9平4，则车六进三将5退1，车六退二卒5进1，兵三平四卒5进1，车六平五，和。

④若误走车五平六则卒4进1，帅六退一卒4进1，帅六平五车6平5，黑胜。