

大理叢書·金石篇

主編／楊世鈺

本篇主編／張樹芳



墓銘

李

故李與山堂碑銘
 成化歲丁未月南呂同鄉
 堂碑而徵錄予與蒙恩
 也其姓也亦出龍山
 大父思未父沐祥祥生三
 登第之職餘習詩書六
 有五時欲入泮庠不果
 官以共子王姐妻而贅之
 未配與以天順戊寅閏五
 而物故附壑厥考堂側
 林如堵昔成化二十年十
 為茶老遂終續先祖祀之
 化正乃此耳嗚呼何以與
 而反以之坑果存者不當
 與此皆必由天而弗由人
 彼妹者子生質鮮儼
 姑歎惜才妻而贅介
 授者受者俱無幸矣
 昔歿氏義官張鏡姑晏氏

大理叢書·金石篇

9

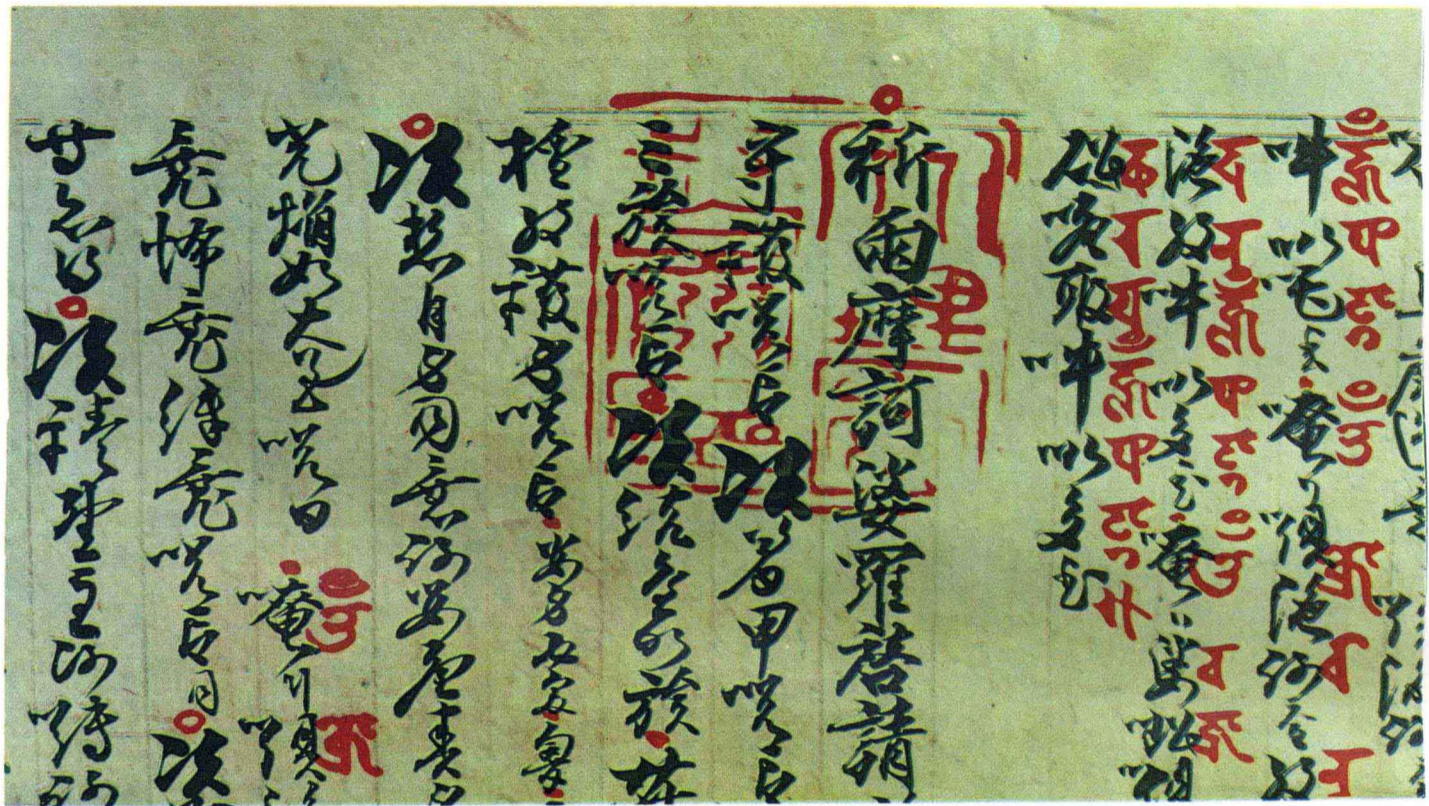
主編 楊世鈺

本篇主編 張樹芳

大理叢書

大理叢書

楚圖南題



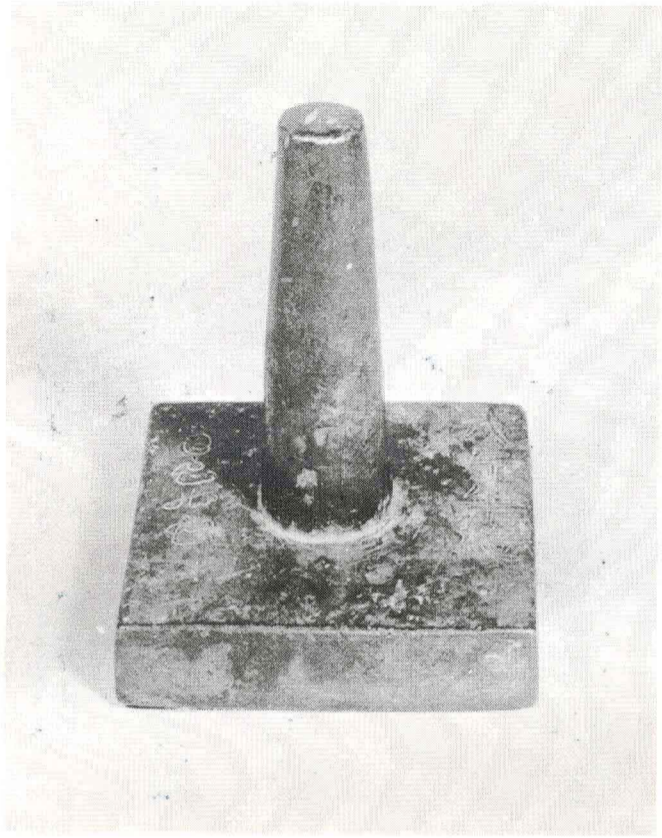
(宋)大理國都爽印



(明)趙州僧正司記



(明)大理衛指揮使司經歷司印



(清)東路前將軍篆



(清)都督之篆



(清)都督之篆



(清)世襲領軍之篆

目錄

第四部份 官印

一、漢至宋官印

樸榆長印……………	一
樸榆右尉印……………	二
雲南安撫使印封泥……………	三
大理國督爽印……………	四

二、明代官印

大理衛指揮使司經歷司之印……………	七
大理衛右千戶所百戶印……………	八
大理衛中千戶所管軍印……………	九
大理衛前千戶所百戶印……………	一〇
大理衛後千戶所百戶印……………	一一
大理衛後千戶所百戶印……………	一二
大理衛中左千戶所百戶之印……………	一三
大理衛中左千戶所百戶之印……………	一四
大理衛中左千戶所百戶之印……………	一五
大理衛中右千戶所百戶之印……………	一六
大理衛中右千戶所百戶之印……………	一七
大理衛太和千戶所百戶之印……………	一八
大理衛中前千戶所百戶之印……………	一九

大理衛左前千戶所百戶之印……………	二〇
洱海衛前千戶所百戶印……………	二一
洱海衛右千戶所百戶印……………	二二
洱海衛右千戶所百戶印……………	二三
洱海衛右千戶所百戶印……………	二四
蒙化衛左千戶所百戶印……………	二五
蒙化衛左千戶所百戶印……………	二六
蒙化衛右千戶所百戶印……………	二七
蒙化衛中千戶所百戶印……………	二八
蒙化衛前千戶所管軍印……………	二九
蒙化衛後千戶所百戶印……………	三〇
蒙化衛中左千戶所百戶之印……………	三一
蒙化衛中右千戶所百戶之印……………	三二
蒙化衛中前千戶所百戶之印……………	三三
大羅衛左千戶所百戶印……………	三四
大羅衛左千戶所百戶印……………	三五
大羅衛右千戶所管軍印……………	三六
大羅衛右千戶所百戶印……………	三七
大羅衛右千戶所百戶印……………	三八
趙州僧正司記……………	三九
鄧川州驛記……………	四〇

三、清代官印 附杜文秀大理

政權官印

賓川州印……………	四三
鶴慶州印……………	四四
劍川州印……………	四五
鶴慶州儒學記……………	四六
鄧川州儒學記……………	四七
總統兵馬大元帥杜……………	四八
都督之篆……………	四九
都督之篆……………	五〇
都督之篆……………	五一
都督之篆……………	五二
東路前將軍篆……………	五三
護軍前將軍篆……………	五四
行營翼長之篆……………	五五
行營翼長之篆……………	五六
行營翼長之篆……………	五七
行營監軍之篆……………	五八
行營監軍之篆……………	五九
□□後將軍篆……………	六〇

承審司篆……………	六一	定南後參軍篆……………	八五
參謀之篆……………	六二	南軍後參軍篆……………	八六
參謀之篆……………	六三	蒙化世襲撫夷知府之篆……………	八七
後丞右將軍篆……………	六四	世襲永北北勝州土知州之篆……………	八八
都指揮篆……………	六五	威略將軍之篆……………	八九
智勇後先鋒篆……………	六六	世襲勅班都督之篆……………	九〇
靖西後將軍篆……………	六七	吏抖參軍之篆……………	九一
世襲領軍之篆……………	六八		
世襲領軍之篆……………	六九	附錄 碑名漢字筆順索引……………	九三
世襲領軍之篆……………	七〇		
左廂前領軍篆……………	七一		
左廂左領軍篆……………	七二		
右廂左領軍篆……………	七三		
左陣右冠軍篆……………	七四		
車騎右將軍篆……………	七五		
中衛先鋒之篆……………	七六		
左帥前參軍篆……………	七七		
都掌教篆……………	七八		
都掌教典籍篆……………	七九		
中軍前參軍篆……………	八〇		
中郎將篆……………	八一		
中郎將篆……………	八二		
中郎將篆……………	八三		
呆毅將軍之篆……………	八四		



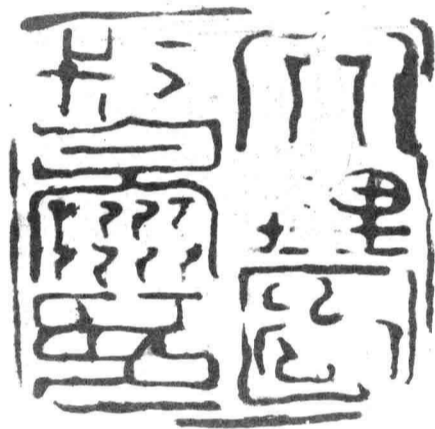
牂牁右尉印

銅質方印。印文爲陰文篆書。東漢。現藏上海博物館。邊長2.3cm。牂牁縣，西漢時置，屬益州郡。東漢屬永昌郡。其地當今大理市。據《漢書·百官公卿表》，大縣之長稱令，小縣之長稱長。萬戶以上爲大縣，萬戶以下爲小縣。“牂牁長印”說明大理西漢時是萬戶以下之小縣。又據《後漢書·百官志》，大縣設尉二人，小縣設尉一人。“牂牁右尉”印說明，大理在東漢是萬戶以上之縣，故設尉二人，並分左右尉。“長”，掌治其縣。“尉”，主管軍事。



雲南安撫使印封泥

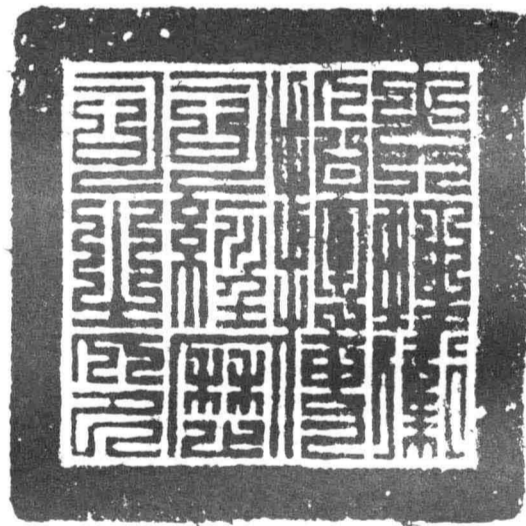
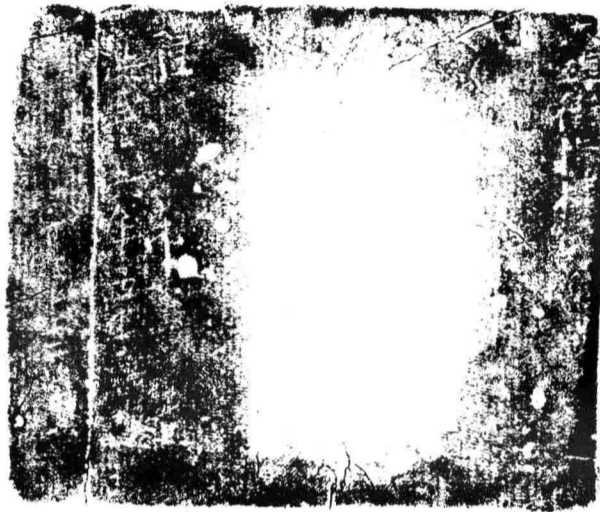
1958年於陝西省西安市唐大明宮遺址出土。出土時封於酒瓶口上。封泥邊長5.2cm。古時，印也用來打封泥，故此封泥的發現，也說明印的使用。在封泥印下，有墨書題字四行，第一行模糊不識，可識者如：“西川節度使（2行）進酒壹瓶□□（3行）□□銀青光祿大夫檢校兵部尚書同平章事〔成都尹〕上柱國〔隴西〕郡開國公臣□□□（4行）。”（見中國科學院考古研究所編著：《唐長安大明宮》）雲南安撫使職始為冊封南詔異牟尋而設，後為長設官職，以統率南詔。根據封泥後題字，在任雲南安撫使職的人中，只有李回同任過兵部尚書。此封泥題字稱“兵部尚書同平章事成都尹”，說明此封泥很可能是李回任節度使時所用。



大理國督爽印

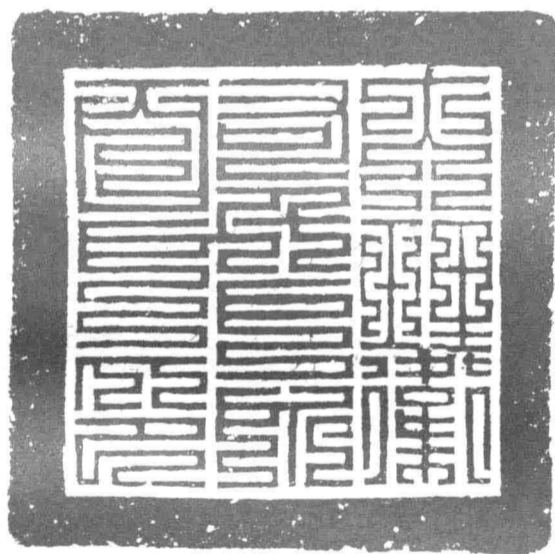
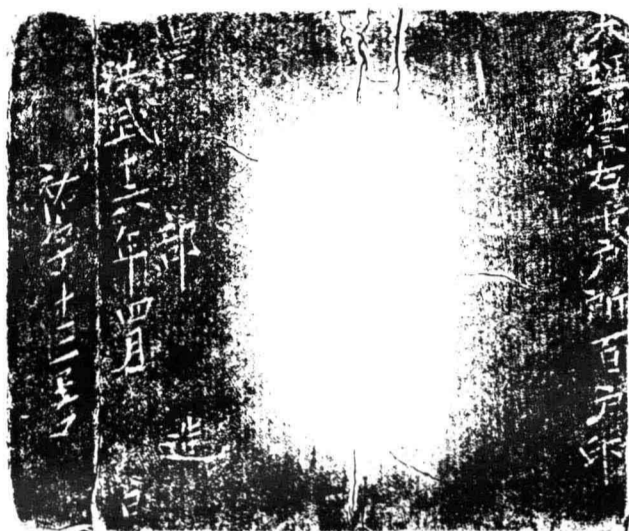
此印見於雲南省博物館藏大理國保天 8 年（1136）《諸佛菩薩金剛等啟請儀軌》寫經上。印為方形，邊長 6.4cm。督爽為南詔所設官職，大理國沿用，據《新唐書·南詔傳》載，其職是“總三省”，爽即省也。此職猶如唐之宰相。

二、明代官印



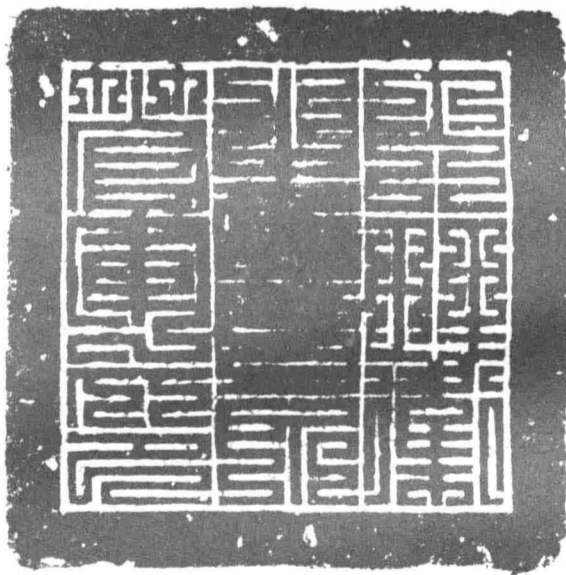
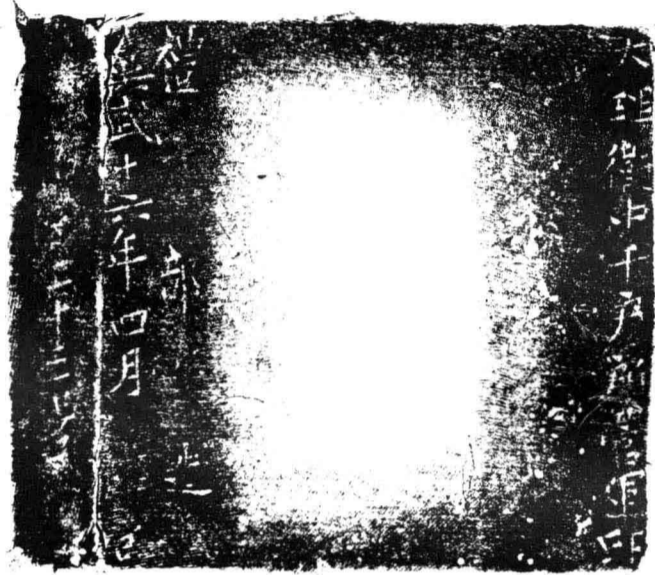
大理衛指揮使司經歷司之印

銅質方印，邊長7cm，厚1.2cm。紐呈長方柱形，高7cm。印背鐫刻楷書銘文，右刻“大理衛指揮使司經歷司之印”，左刻“禮部造（1行），洪武十六年四月□日（2行）”，左側刻“力字第四十三號”。印文爲陽文九疊篆書。



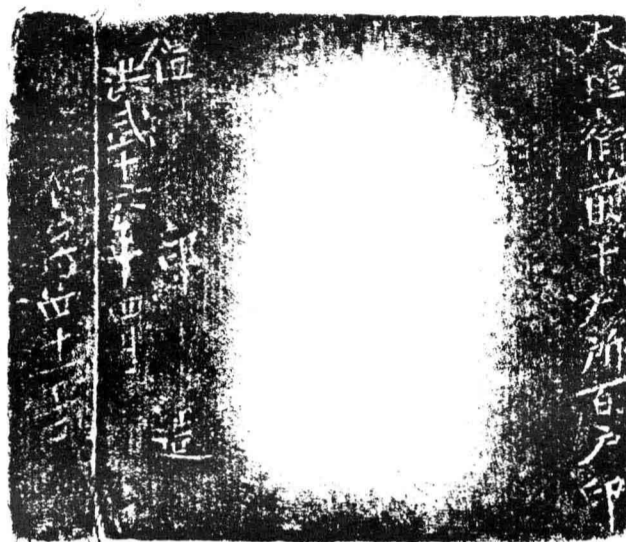
大理衛右千戶所百戶印

銅質方印，邊長7.2cm。紐呈長方柱形。印背刻楷書銘文，右刻“大理衛右千戶所百戶印”，左刻“禮部造（1行），洪武十六年四月□日（2行）”，左側刻“祐字第十三號”。印文為陽文九疊篆書。



大理衛中千戶所管軍印

銅質方印，邊長7.5cm。長方柱形紐。印背刻楷書銘文，右刻“大理衛中千戶所管軍印”，左為“禮部造（1行），洪武十六年四月□日（2行）”，左側刻“祐字二十三號”。印文為陽文九疊篆書。



大理衛前千戶所百戶印

銅質方印，邊長7.2cm。長方柱形紐。印背刻楷書銘文，右刻“大理衛前千戶所百戶印”，左刻“禮部造（1行），洪武十六年四月□日（2行）”，左側刻“祐字四十一號”。印文爲陽文九疊篆書。