

霍松林 霍有明 主编

时代文艺出版社

# 唐诗精品

附 历代诗精品

二



# 唐 诗

精品

附  
历代诗精品

霍松林 霍有明 / 主编

(二)



时代文艺出版社

## 图书在版编目(CIP)数据

唐诗精品/霍松林 霍有明主编. —长春:时代文艺出版社,2001.11

ISBN 7-5387-0970-3

I. 唐… II. ①霍…②霍… III. 唐诗-作品集-中国

IV. I222.742

中国版本图书馆 CIP 数据核字(2001)第 01369 号

## 唐诗精品(二)

---

选题策划:张明 郝勇

主 编:霍松林 霍有明

责任编辑:张秀枫

装帧设计:龙振海

出 版:时代文艺出版社

(长春市人民大街124号 邮编:130021 电话:5638648)

发 行:全国新华书店

印 刷:河北省霸州市福利胶印厂

开 本:850×1168毫米 32开

字 数:170千字

印 张:10

版 次:2003年9月第2版

印 次:2003年9月第2次印刷

印 数:1-3000册

---

书 号:ISBN 7-5387-0970-3/I·927

定 价:(全套30册)680.00元

# 编委会成员

余冠英：著名文学史专家、中国作家协会理事、国际笔会会员

主编：《诗经与楚辞精品》

曹道衡：中国社会科学院文学所研究员、教授、博士生导师

主编：《汉魏六朝辞赋与骈文精品》

霍松林：著名文艺理论家、古代文学研究专家、诗人、书法家、教育家、中国唐代文学学会副会长兼秘书长

主编：《唐诗精品》

吴熊和：杭州大学中文系教授、博士生导师、人文学院院长

主编：《宋词精品》

王季思：中国古典戏曲协会会长、中山大学教授、博士生导师

主编：《元曲精品》

邓绍基：中国社会科学院文学所研究员、学术委员会主任、教授、博士生导师

主编：《明清小说精品》

郭预衡：北京师范大学教授

主编：《中国历代散文精品》

张少康：北京大学中文系教授、博士生导师、中国古代文学理论学会常务理事

主编：《中国历代文论精品》

## 目 录

## (二)

## 柳中庸

- 征人怨····· (2)

## 严 维

- 酬刘员外见寄····· (4)

- 送人往金华····· (5)

- 丹阳送韦参军····· (5)

## 张 潮

- 采莲词····· (6)

- 江南行····· (7)

## 戴叔伦

- 女耕田行····· (8)

- 除夜宿石头驿····· (9)

- 过三闾庙····· (10)

- 苏溪亭····· (11)

## 韦应物

- 长安遇冯著····· (14)

- 观田家····· (14)

- 寄全椒山中道士····· (15)

- 淮上喜会梁州故人 ..... (16)
- 寄李儋元锡 ..... (17)
- 滁州西涧 ..... (19)
- 卢 纶
- 晚次鄂州 ..... (20)
- 塞下曲六首(选二) ..... (21)
- 山店 ..... (23)
- 李 益
- 喜见外弟又言别 ..... (25)
- 盐州过胡儿饮马泉 ..... (26)
- 夜上受降城闻笛 ..... (27)
- 边思 ..... (28)
- 从军北征 ..... (30)
- 塞下曲 ..... (31)
- 听晓角 ..... (32)
- 江南曲 ..... (32)
- 孟 郊
- 寓言 ..... (34)
- 寒地百姓吟 ..... (35)
- 游终南山 ..... (36)
- 游子吟 ..... (38)
- 长安早春 ..... (40)
- 张 籍
- 野老歌 ..... (42)
- 山头鹿 ..... (43)
- 牧童词 ..... (44)
- 蓟北旅思 ..... (45)

- 凉州词二首 ..... (46)
- 秋思 ..... (46)
- 酬朱庆馀 ..... (48)
- 王 建
- 田家行 ..... (49)
- 水夫谣 ..... (50)
- 羽林行 ..... (51)
- 新嫁娘词 ..... (53)
- 赠李愬仆射 ..... (53)
- 韩 愈
- 雉带箭 ..... (57)
- 山石 ..... (59)
- 八月十五夜赠张功曹 ..... (60)
- 调张籍 ..... (64)
- 听颖师弹琴 ..... (66)
- 左迁至蓝关示侄孙湘 ..... (68)
- 题楚昭王庙 ..... (69)
- 风折花枝 ..... (70)
- 早春呈水部张十八员外 ..... (71)
- 同水部张员外曲江春游寄白二十二舍人 ..... (71)
- 赠张十八助教 ..... (72)
- 盆池 ..... (73)
- 晚春 ..... (74)
- 过鸿沟 ..... (75)
- 次潼关先寄张十二阁老使君 ..... (76)
- 刘禹锡
- 西塞山怀古 ..... (78)

酬乐天扬州初逢席上有赠 .....	(80)
望洞庭 .....	(81)
秋词 .....	(81)
竹枝词二首 (其一) .....	(82)
竹枝词九首 (其二) .....	(83)
浪淘沙 .....	(85)
石头城 .....	(86)
乌衣巷 .....	(87)
杨柳枝词 .....	(88)
同乐天登栖灵寺塔 .....	(89)

## 白居易

赋得古原草送别 .....	(92)
游襄阳怀孟浩然 .....	(93)
邯郸冬至夜思家 .....	(94)
长恨歌 .....	(95)
观刈麦 .....	(101)
宿紫阁山北村 .....	(103)
杜陵叟 .....	(104)
卖炭翁 .....	(107)
轻肥 .....	(109)
秋游原上 .....	(111)
放言二首并序 .....	(112)
鹦鹉 .....	(114)
长相思 .....	(115)
问杨琼 .....	(116)
秋思 .....	(116)
琵琶行 .....	(117)
春生 .....	(123)



---

大林寺桃花·····	(124)
问刘十九·····	(125)
钱塘湖春行·····	(125)
西湖晚归回望孤山寺赠诸客·····	(126)
别州民·····	(127)
魏王堤·····	(128)
柳宗元	
南涧中题·····	(131)
溪居·····	(132)
雨后晓行，独至愚溪北池·····	(133)
田家·····	(134)
渔翁·····	(135)
登柳州城楼寄漳汀封连四州刺史·····	(137)
别舍弟宗一·····	(139)
零陵早春·····	(139)
江雪·····	(140)
酬曹侍御过象县见寄·····	(141)
与浩初上人同看山寄京华亲故·····	(143)
元 稹	
估客乐·····	(145)
连昌宫词·····	(148)
遣悲怀三首·····	(153)
行宫·····	(157)
菊花·····	(158)
酬李甫见赠·····	(158)
闻乐天授江州司马·····	(159)
酬乐天《泊舟夜读微之诗》·····	(160)

- 智度师····· (161)
- 贾 岛
- 题李凝幽居····· (162)
- 忆江上吴处士····· (164)
- 寄韩潮州····· (165)
- 剑客····· (166)
- 寻隐者不遇····· (167)
- 三月晦日赠刘评事····· (168)
- 刘 皂
- 旅次朔方····· (169)
- 薛 涛
- 罚赴边有怀上韦令公····· (171)
- 送友人····· (172)
- 题竹郎庙····· (173)
- 筹边楼····· (173)
- 李 绅
- 悯农二首····· (175)
- 宿扬州····· (177)
- 李 涉
- 竹里····· (178)
- 井栏砂宿遇夜客····· (179)
- 再宿武关····· (179)
- 竹枝词····· (180)
- 姚 合
- 庄居野行····· (181)
- 秋夜月中登天坛····· (182)

## 项 斯

- 山行····· (184)

## 李 贺

- 李凭箜篌引····· (187)  
梦天····· (189)  
金铜仙人辞汉歌····· (190)  
老夫采玉歌····· (192)  
雁门太守行····· (193)  
南园十三首其五····· (194)

## 许 浑

- 秋日赴阙题潼关驿楼····· (196)  
咸阳城东楼····· (197)  
汉水伤稼····· (198)  
途经秦始皇墓····· (199)  
谢亭送别····· (200)

## 杜 牧

- 题扬州禅智寺····· (202)  
题宣州开元寺水阁····· (203)  
河湟····· (204)  
早雁····· (205)  
登池州九峰楼寄张祜····· (207)  
九日齐山登高····· (208)  
赤壁····· (209)  
寄扬州韩绰判官····· (210)  
江南春····· (212)  
山行····· (212)  
过华清宫绝句三首(其一)····· (214)

- 清明····· (215)
- 秋夕····· (215)
- 将赴吴兴登乐游原一绝····· (216)
- 沈下贤····· (217)
- 读韩杜集····· (218)
- 赠别····· (218)
- 泊秦淮····· (219)
- 雍陶
- 塞路初晴····· (221)
- 城西访友人别墅····· (222)
- 题君山····· (222)
- 赵嘏
- 长安秋望····· (224)
- 江楼感怀····· (226)
- 李群玉
- 黄陵庙····· (227)
- 引水行····· (228)
- 温庭筠
- 商山早行····· (229)
- 过陈琳墓····· (231)
- 过分水岭····· (232)
- 瑶瑟怨····· (233)
- 李商隐
- 晚晴····· (235)
- 夜饮····· (236)
- 安定城楼····· (237)
- 隋宫····· (239)

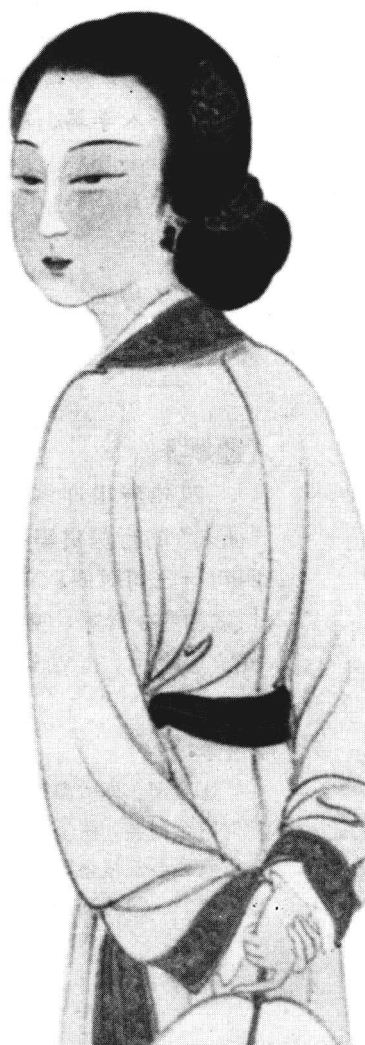
马崧	(240)
哭刘蕡	(242)
锦瑟	(243)
无题	(245)
无题	(246)
乐游原	(247)
贾生	(247)
隋宫	(248)
夜雨寄北	(250)
嫦娥	(252)
瑶池	(252)
宿骆氏亭寄怀崔雍崔衮	(253)
霜月	(254)
马 戴	
落日怅望	(255)
楚江怀古	(256)
罗 隐	
绵谷回寄蔡氏昆仲	(257)
雪	(258)
蜂	(258)
皮日休	
橡媪叹	(260)
汴河怀古	(262)
题包山	(263)
陆龟蒙	
雁	(264)
和袭美钓侣	(265)

- 和裘美春夕酒醒····· (265)
- 白莲····· (266)
- 新沙····· (267)
- 韦 庄
- 长安清明····· (268)
- 汧阳县阁····· (270)
- 送日本国僧敬龙归····· (271)
- 古离别····· (271)
- 台城····· (272)
- 稻田····· (273)
- 聂夷中
- 伤田家····· (274)
- 田家····· (275)
- 司空图
- 塞上····· (276)
- 退栖····· (277)
- 独望····· (278)
- 河湟有感····· (279)
- 华下····· (279)
- 杜荀鹤
- 春宫怨····· (281)
- 山中寡妇····· (283)
- 乱后逢村叟····· (284)
- 题所居村舍····· (285)
- 小松····· (286)
- 蚕妇····· (286)
- 田翁····· (287)

- 
- 旅怀····· (287)
- 再经胡城县····· (288)
- 郑 谷
- 旅寓洛南村舍····· (290)
- 少华甘露寺····· (291)
- 鹧鸪····· (292)
- 雪中偶题····· (293)
- 淮上与友人别····· (294)
- 韩 偓
- 乱后春日途经野塘····· (296)
- 故都····· (298)
- 惜花····· (300)
- 春尽····· (300)
- 安贫····· (301)
- 翠碧鸟····· (303)
- 自沙县抵龙溪，值泉州军过后，村落皆空，  
因有一绝····· (303)



南國清歌入破時  
銀燭如水照花枝  
雪膚雲鬢是參差  
翠羽明璫玉纈圍  
扇大蘇辭誤他年  
與師：澆浮說  
卯月  
李益  
月





柳中庸（生卒年不详）

名淡，字中庸，以字行，河东（今山西永济）人。与弟中行俱有文名。萧颖士爱其才，以女妻之。诏授洪州户曹参军，不就。与诗人李端、陆羽交往。早逝。《全唐诗》存其诗十三首。

### 征人怨

岁岁金河复玉关<sup>①</sup>，朝朝马策与刀环<sup>②</sup>。  
三春白雪归青冢<sup>③</sup>，万里黄河绕黑山<sup>④</sup>。

#### 【题解】

四句诗用许多地名，一句一景，似乎不相连属，实际由“征人”的行踪贯串起来，体现一个“怨”字。次句与首句对偶，四句与三句对偶；首句之金河、玉关，次句之马策、刀环，三句之白雪、青冢，四句之黄河、黑山，既各自成对，又用白、青、黄、黑设色，句法奇绝。

#### 【注释】

①金河：即大黑河，蒙语叫伊克吐尔根河。源出大青山，注入黄河。唐时有金河县，在今内蒙古呼和浩特市南。玉关：玉门关的省称，在今甘肃省安西县双塔堡附近。金河在东而玉关在西，这一句说明常年流动，驻地不定。②马策：马鞭。刀环：刀柄上的环。这一句以马策、刀环象征