

中國地方志集成

江蘇府縣志輯 (19)

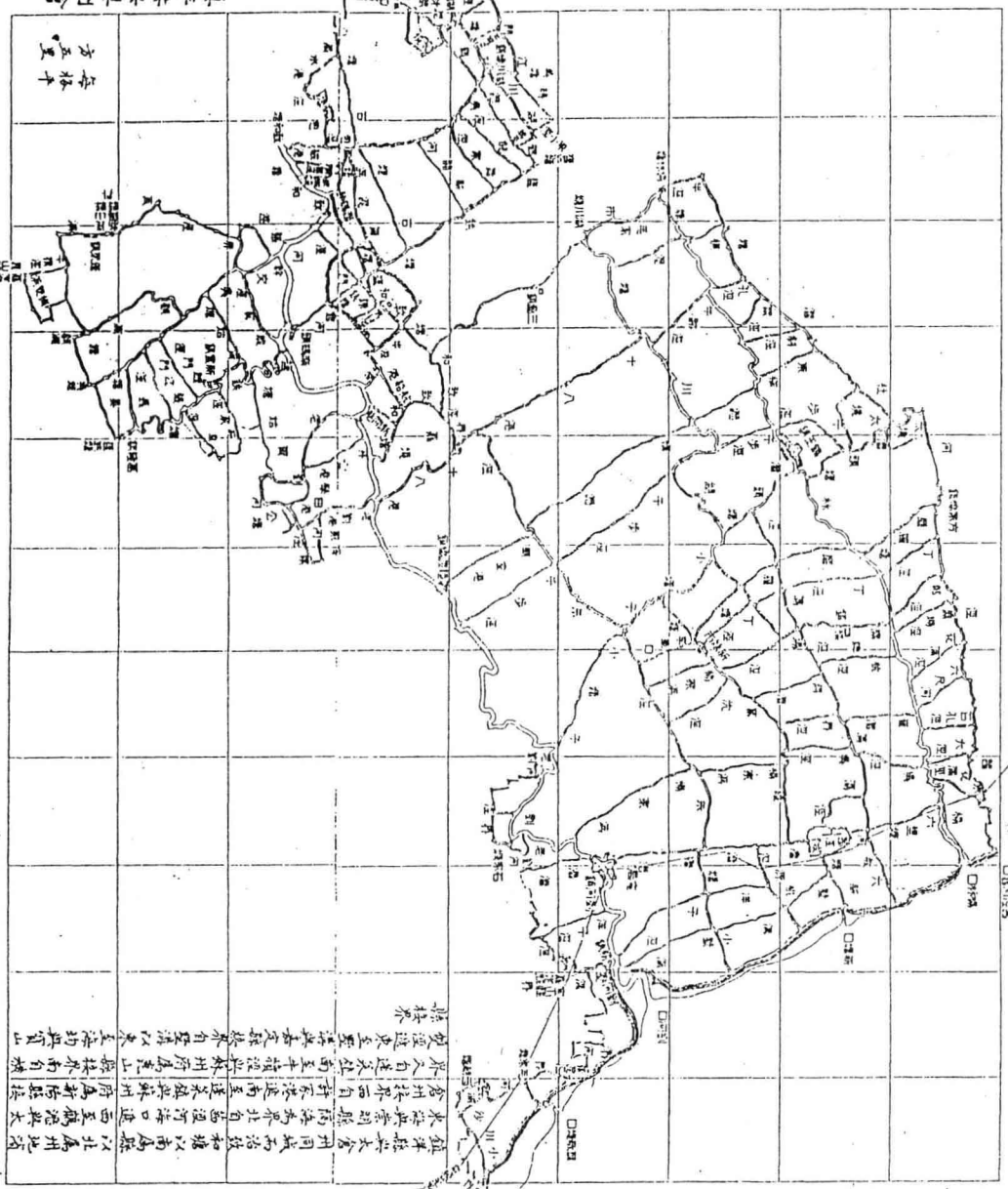
民國鎮洋縣志

雍正昭文縣志

乾隆吳江縣志(一)

江蘇古籍出版社 ● 上海書店 ● 巴蜀書社

鎮沅縣圖



鎮沅縣於大省同域而法致和據以兩屬縣以孔為州地
 本縣與雲南縣隔法為界北有馬河河口連西至鎮沅大
 倉州按界西自村家連南至連東連鎮沅州府為新設縣
 界自連東外而至十連連縣林州府為屬山縣按界南機
 殺強連東至聖諸與者定縣按界自聖諸以東至均均與山
 縣按界

鎮沅縣圖

方五里
 每格

鎮洋縣志卷一 原修

封域 建置 四至 山岡 形勝
第宅 園林 墳墓 寺觀

清雍正三年總督查弼納請分大縣陞太倉為直隸州

析州地置鎮洋縣 鎮洋山在州署後明知州李端築縣以此得名得舊分嘉定

之樂智循義二鄉及惠安湖川二鄉之半城內畫太倉

塘以南屬之縣署在塘北以塘南學宮地與州互易東

西廣五十一里南北袤四十四里東至劉河口三十八

里西至清水港新陽界十二里北至二十五都太倉界

三十里南至馬涇橋嘉定界十四里東北至楊林口四

十二里西北至王涇太倉界十二里東南至葛隆鎮嘉

鎮洋縣志 卷一 封域

定界十二里西南至蓬閩鎮新陽嘉定界十二里西距

江蘇省布政司治一百里西北距京師二千七百八十

里地勢平衍有文筆山 在陳門塘南文廟前明嘉靖十

許廣百餘步上立峯石曰文筆二十六年同知周鳳岐

壘湖石增檜柏邑紳張寅復植五松有詩紀事日久樹

石無存咸豐十年兵燹後山在舊涇城北門外產苗

邑人植柏樹數十株於上苗草可染絳今草不生土

人云昔建城開濠壘斷山脈下皆逃鹿墩在縣北一十

岸高五丈陞周二十餘畝相傳平岡墩在十七都吳塘

為吳王鹿坡故陞今隅迹僅存平岡墩上七圖 其形

勝冀城而北接太倉南接嘉定者曰鹽鐵塘由州境鹽

鐵經縣境萬年橋東北入海曰楊林其西自吳縣之鮎

魚口經至和塘過縣境南馬頭東北迴曲入海曰劉家

港縣轄海塘約二十八里通海之口劉家港為最楊林

次之新塘及界太倉之茜涇又次之進新塘口三里餘

為茜涇城城南劉河鎮迤西北新塘市岳王市邑內蔽

崑新外控江海當嘉定寶山北遠之衢攬劉河茜涇兵

防之要南連寶山海塘東接崇明洋面而鎮邑洋面狹

於寶山隔岸瞭望易為聲援近塘三里外迤邐西北水

深十餘托為火輪夾板等船進江針路巡洋舸艇無礁

壘之患舊設劉河都司駐防茜涇統馭縣境三汛州境

四汛北與福山南與吳淞東與蘇鎮左營相為關鍵近

設澄海營水師專任海防而裁陸營都司然密於水而

鎮洋縣志 卷一 封域

疏於陸異時禍患之來未必不出於所備之外城東南

鄉一帶慄悍性成咸豐十年兵燹後招江北人墾荒率

無業游民輕生好鬪又邑通海口外來船隻頗難稽察

大約漁船多盜火石竹器船多竊丐船多藥迷小兒

年聞知縣陶士傑曾查獲 而劉家港濱海商艘雲集沿

折劃小兒丐船痛懲之 海奸民夾帶私鹽販米出洋尤宜加意巡緝南門方言

往往呼練翰等韻合於絳濼謂之南門字同城者至用

相嘲木棉 產鶴王市者較他處所產柔韌而白每朵有

題布必曰太倉三圖老鸚皆然又東南鄉出飛花布至

輕細耐久近日洋紗蒲葵以葭草織成出茜涇農隙皆

盛行此布不復見矣

貨諸 他邑 茜草 出西涇可染絳地因桃城西南最盛蠶筭南
一帶地 媛宜竹故 綠橋 花初 蛻即 可食 皮深 綠色 一名
產 筍 倍於 他處 綠橋 花初 蛻即 可食 皮深 綠色 一名
不生 之屬 皆縣 產之 佳者 而人 工所 造若 陸子 岡之 雕

玉 器類 砂碾 獨子 岡用 刀刻 遂 胡伯 通之 三弦 胡伯
通者 製極 精價 倍 顧後 山之 麥柴 燈 絕技 歿後 遂絕 皆
於常 滿漢 問名 顧後 山之 麥柴 燈 絕技 歿後 遂絕 皆

城 迤南 獨蕃 庶而 劉河 茜涇 各口 海防 尤亟 今古 蹟可
溯者 如黃 姑村 去張 涇關 東南 三里 相傳 牽牛 織女 二
不得 渡土 人因 立祠 俗呼 織女 廟廟 西有 百沸 楊林 寨

河 按黃 姑河 鼓之 轉猶 桑結 反語 為索 郎也 楊林 寨
在 西涇 係鄉 兵山 水寨 宋紹 興四 年置 每寨 鄉兵 百四
十四 名保 伍中 三丁 籍一 亦名 義兵 十月 農隙 聚教 正

鎮 洋縣 志 卷一 封城
今 新塘 北鎮 名猶 裴涇 明初 改涇 明初 改涇 明初 改涇
水 寨元 至正 十三年 立設 水軍 分鎮 萬戶 府又 於南 北

宗 統初 設軍 寨至 成化 十八 年築 堡劉 河堡 在劉 家港
成 化四 十八 年築 堡劉 河堡 在劉 家港 成 化四 十八 年築 堡劉 河堡 在劉 家港

入 海一 丈二 尺深 五尺 西北 偏南 水關 東西 二里 高二 丈二 尺闊
無 居人 今內 將臺 在劉 河鎮 南里 許相 傳宋 堡東 南漸 穽

署 在大 南門 外大 教場 一在 劉河 堡武 教場 今俱 廢 崑山 州
在 大南 門外 大教 場一 在劉 河堡 武教 場今 俱廢 崑山 州

儲 倉署 廢 崑山 志云 在太 倉後 廢 惠民 藥局 在鎮 南

分 兵馬 司之 右舊 為蒙 古學 後廢 惠民 藥局 在鎮 南

海 道接 官亭 在天 妃宮 三門 之書 堂元 監州 那懷 建
第 在後 園堂 衙經 歷司 千戶 所洪 武四 年設 在巡 簡司

一 在劉 家港 明洪 武七 年設 後俱 廢 茜涇 稅課 局之 一

武 朝陽 門外 洪武 七年 靖海 侯吳 禎建 久廢 武七 甲仗 庫

春 橋南 舊為 武第 一洪 武三 十年 廢嘉 興衛 軍儲 倉在 長

新 倉亦 廢海 運倉 在大 南門 外斐 江北 岸洪 武二 十六
永 樂十 三年 平江 伯東 亭子 許靖 海侯 吳禎 構亭 其三 里

陳 瑄奏 罷廢 倉教 場東 亭子 許靖 海侯 吳禎 構亭 其三 里

文 昌道 院在 西長 春里 弘治 九年 蘇州 府同 知李 復真 割

兵 備道 署在 海門 橋西 正德 七年 設兵 備道 署於 太倉 九

嘉 靖四 十四 年給 事中 朱隆 禧請 仍置 兵備 道轄 蘇州 常

陸 營把 總公 廨在 劉河 堡南 門外 陸營 公廨 後亦 廢 游

鎮 洋縣 志 卷一 封城
都 轉鹽 運使 司分 司署 在長 春橋 西永 樂十 年分 司官

婁 江南 館在 大南 門外 三里 馬頭 上門 堂廢 呼鹽 倉基

在 鎮道 院在 西長 春里 弘治 九年 蘇州 府同 知李 復真 割

文 昌道 院在 西長 春里 弘治 九年 蘇州 府同 知李 復真 割

兵 備道 署在 海門 橋西 正德 七年 設兵 備道 署於 太倉 九

陸 營把 總公 廨在 劉河 堡南 門外 陸營 公廨 後亦 廢 游

擊署在青涇城內東北隅清康熙六年海防守備署在
涇城東門內清康熙六年海防守備署在
防廳魯超建咸豐年間毀
三十八畝明時教場在昔涇城東門外清乾隆
為兩衙操場內乾隆二年憲委閱兵臺在劉河新
在昔涇城東門內乾隆二年憲委閱兵臺在劉河新
甘葦同巡檢領帑建咸豐二年縣丞王士績
丞署在文政鋪銀建咸豐二年縣丞王士績
如之南里許有池水鐘樓叔蔚開朝陽門水關架
有塔影移海寧寺銅鐘於此清康熙十二年重修黃與
樓閣右移海寧寺銅鐘於此清康熙十二年重修黃與
嘉慶六年知州康基田改為文義泉井張寅志云有亭
前宋濟祐三年里人陸仁鑿泉井張寅志云有亭
東嶽寺改建正殿前有仁鑿泉井張寅志云有亭
張寅志云有亭今廢在城內高氏井
南元正元年高道堅鑿倪道井樂三年倪小造鑿見
鎮洋縣志 卷一 封城 五
張寅志云有亭今廢在城內高氏井
泉巷乃百戶甘旺故宅原籍武氏譜序云武氏舊居甘
從征功得世襲是甘寧乃甘旺之誤以其開盛衰興廢
皆足據懷舊之蓄念發思古之幽情而南渡桃花
俯瞰婁江居民家各穿池池上種桃花時泛舟江上最
為勝遊咸豐庚申兵燹斬艾殆盡近年漸復其舊而
中小西門內植桃亦西域海棠明永樂中太監鄭和泛
盛殆不減往時南渡西域海棠明永樂中太監鄭和泛
音庵大紅牡丹黃薔薇二種黃姑塘大梅樹相傳數百
俱稱貴品竝以寇亂而絕相傳元時植高三十餘尺周
呼大梅樹頭猶鶴市大桂四十七步有奇枝葉市地清
康熙年猶留一旁朝陽門大桂明侍郎李繼貞手
大可合抱今無存錫爵手植名一雙瘦鶴毀此皆故家
園古梅咸豐年開猶存枯幹發以隻兵發毀此皆故家
喬木讀書好古之士所為鄭重而愛護者比於桑梓敬

恭之義焉第宅則期頤堂宋宣教郎龔明之居在黃姑
其栖閑堂劉過並有詩雪履齋元訓導郭翼居楊維
李善齋野航亭又有書聲齋李稱姚野航來鶴亭呂
誠樂誠管蓄一鶴因以名亭貞節堂明宋濂記畧南莊
歸自來為侶因以名亭貞節堂明宋濂記畧南莊
而復去航海壯遊而向之誘者諱曰今真死矣奈何莊
之寶生去航海壯遊而向之誘者諱曰今真死矣奈何莊
東流乎莊者又曰此天也吾無所逃也順受之而不失也
呼孰謂天正無知貫金石無所逃也順受之而不失也
生僑居吳郡之東倉者因書此以授之春草堂亦陳寶
請記所謂貞節堂者因書此以授之春草堂亦陳寶
母溫陵陳節婦事甚偉及解秩還吳節婦之子彦宗常
鎮洋縣志 卷一 封城 六
僑乎郡之東倉築堂海上奉其親來居取唐高節樓
孟貞囉詩語扁曰春草介友陳生德焉夫女而寡義不
再適保節高節廣德錫治為錫張寅志與夫夫美其行揭
其樓曰高節廣德錫治為錫張寅志與夫夫美其行揭
陳德並載袁華宅云在城南木魚橋下張采志畧同而
華奮考楊德在增中前高節樓高字節樓當與袁華無涉
疑後人以袁德之故誤屬諸華或先後有兩高節樓均
未可知今據楊志列高節樓於元而並著袁華宅於明
代乾齋所居仁春水船明訓導殷奎讀書處在武陵
銘袁華宅明訓導袁華居城南有木魚橋耕穫亭謝應芳
在西江雨軒明吏目偶居在茜芝蘭室明張思新莊
在江北詩獨醉亭明史應元府推觀雲軒蒼筤軒明揚州
郭翼有詩獨醉亭明史應元府推觀雲軒蒼筤軒明揚州
昭翼有詩獨醉亭明史應元府推觀雲軒蒼筤軒明揚州
而藝文又作盧昭崑山志則云馬庸未詳孰是賜閱堂

明參政陸湘致春兩堂明太常少參政宅明福建參
仕後濟之堂前呼家牌樓明手儀部杏花書屋明刑
張周廣建在楊一古桐云是教諭陸之妻歲寒居明刑
林塘南鵬馬涇城南草堂居在甘泉里海門橋南後張
寅築之西北鶴桴亭明諸生陸世儀居在明發殿光緒初
州吳承路即其地建尊道寒溪清耳亭氏南園北王昶
書院選諸生肄業其中西號村涇之東敬靜觀樓明郁法
志云按是時顧士璉居村學感在太倉衛東與學
正文祖堯及陸世儀陳璠等讀書與桴亭東漢陳
璠記畧吾友郁子儀臣靜者尚志讀書與桴亭東漢陳
石容坐者數百人四庫家藏有書樓若干樹崇閣而爽
堽容坐者數百人四庫家藏有書樓若干樹崇閣而爽
坐立皆清無不具以丙申大興陳少長咸集進退
而喜桴亭日是三爵不裁以無名乃取明道先生之詩
命之曰靜觀而屬煙客梁香庵居在廉州西偏舊學庵
王公為隸書於其額如松堂康熙三十八年御書號令
清祭酒吳偉業築如松堂康熙三十八年御書號令
在梅村之西偏長春草堂朱汝瀾居在蘇州縣令王
水亭許旭橋南長春草堂朱汝瀾居在蘇州縣令王
三官當恕軒中書王吳居在南蘇州縣令王
早左當恕軒中書王吳居在南蘇州縣令王
賜類後族人居四十二年御書虛齋光緒寺柳沈起
洗桐軒行入願陳坊構涇東草堂居在城隍廟後尚
德堂贈榮祿大夫畢禮居在迂亭書處在縣後街讀
衡自東門外彭兆燕居在迂亭書處在縣後街讀
司署在太倉南園智築楊維顧錦溪小墅明參政陸
衛南隅何喬新記又有地數百弓規為園之左登溪
城之巽隅所居之西有地數百弓規為園之左登溪

鎮洋縣志 卷一 封域

七

溶溶自東南來芙蓉列植其間花時錦繡故
極扁安賓數所以奉其母太宜人所賜又書曰翠雲小梁園
日居其諸亭也東一幽蘭白芷香襲中襍扁曰灑香其二
東西為二亭其一幽蘭白芷香襲中襍扁曰灑香其二
長風春霽錦浮小亭因曰雲翠合菽園明德坊呼江中
而成趣有獨笑洞庭分秀山在樊村涇西某德坊呼江中
亭容並有詩毛澄龐磴劉應祥聯句後歸張氏改有
日載桑悅詩及毛澄龐磴劉應祥聯句後歸張氏改有
歸黃室靜逸園存今陸銘榮在荷池田氏園鎮海衛
為享室靜逸園存今陸銘榮在荷池田氏園鎮海衛
在太倉衛治左王世貞有地稱楊家山涉園都督楊
倉後歸楊氏今廢地猶有記歸家山涉園都督楊
季德甫築在禾許成四載于指揮之慶園和作季氏園
津橋稍東王世貞有地稱楊家山涉園都督楊
鎮洋縣志 卷一 封域
冠吳郡人尤子求為之
園後十餘畝中盡徙弁山園
廣勝者三為嶺一名佛真自為八畝其畧曰園者
為山者三為嶺一名佛真自為八畝其畧曰園者
石者二木者六為軒者一為佛真自為八畝其畧曰園者
流者二木者六為軒者一為佛真自為八畝其畧曰園者
類者二木者六為軒者一為佛真自為八畝其畧曰園者
之室不可以句股計園之計園之計園之計園之計
家山在隆福寺西前此吾園之計園之計園之計園之計
祠祀在隆福寺西前此吾園之計園之計園之計園之計
日焚溪有得水生祠後故小祇園藏經七十而左近
為焚溪有得水生祠後故小祇園藏經七十而左近
西奔中奔東奔西奔中奔東奔西奔中奔東奔西奔中奔東奔
弁循嶺北得一灘日突星右早山中東奔西奔中奔東奔
斷兩石不接尺許澗水下流通小龍嶺而頰徑數武道
隘樓上遊石公得澗水下流通小龍嶺而頰徑數武道
下入洞屋屋上梁重樓曰縹緲樓是三弁最處西

鎮洋縣志 卷一 封域

八

裏水如練馬鞍山在三十里外北望虞山百里而近日
大觀樓南稍東得石磴東北十級而下題曰隔凡為三
奔第一洞天左與天鏡潭合覆怪石北趨蜿蜒濁俯
視青虹一星曰嵒岵復入隙牙石轉登起可以釣石魚
值亭尋抵波橋得中舟中奔在水月波南稍東折
列危峯不數武得洞日率然過洞西南折而下有石
水如鈞磯舊藏經閣未毀正距南岸為奧渡處一日
津雲洞轉入碧玉峽破石梁如磬故名轆轤石曰
石欄為壺公樓左下穿石梁曰磬背度梁有亭曰徒倚
南折下數級得東冷橋而中奔盡橋為東奔道今橋廢
尋東奔則渡小舟分勝亭石為芙蓉屏西復峯壁今
北斜上三級得廣臺臺下實曲折穿芙蓉屏曰流觴
尺餘廣倍之曰雲根嶂嶂下實曲折穿芙蓉屏曰流觴
所更十餘級而下為大灘灘勢直下幾不能收足曰
暉灘背雙井俯瞰若虎丘劍池稍東一亭曰嘉樹小
舟北度登岸循廊而西為文漪堂俯視方池寬廣可數
畝堂三楹與壺公樓對收中奔東奔勝視方池寬廣可數

鎮洋縣志

卷一 封城

九

廣除三楹曰涼風過涼風樓小西樓振風廊諸處今皆為
瑯琊別墅他遊觀此圍名在天下不澹圃築在城西南
居凡墅故約畧入記就所存詳紀之澹圃築在城西南
同去舍園半里貞有記世悉歿分質他姓其半為南
香象庵精康熙開有烈尼周氏以拒暴見殺施庵時
園太傅王錫爵種梅處在城南湖首庵北孫太常卿
垂霧披諸勝嗣斤緇雪堂為問梅禪院後仍歸王氏
族父珩居之珩傳時數傳恭世居於此建鴛東偏
賈畢光初邑人鳩資贖畢氏所遺屋歸鶴仙館後十
餘年邑紳錢寶琛徐元潤等鳩資重葺鶴仙館後十
王世貞吳偉業附咸豐年毀於寇同治初里人集款
建台光開於鶴仙館舊址九年署如州劉德模復
影軒增建志堂憶鶴年王錫樂郊園亦名東園
道書院於此光緒年王錫樂郊園亦名東園
爵種芍藥處在東門外半里許孫太常卿時敏拓為園
林有藻野堂揖山樓涼心閣期仙廬掃花庵春曉臺香

緒步梅花麻葛鑑亭鏡上筋 杜家橋園 舉人曹異學所
晴菴諸勝清嚴虞存有記 杜家橋園 舉人曹異學所
故杜氏地 賈園 聖在太倉衛東別墅在西郊十二里許
因襲名 賈園 聖在太倉衛東別墅在西郊十二里許
西田 亦曰歸村 太常卿王時敏別墅在西郊十二里許
吳偉業 梅村 舊為明吏部王士禛貴園亦名莘莊清祭
有記 梅村 舊為明吏部王士禛貴園亦名莘莊清祭
梅花庵 梅村 舊為明吏部王士禛貴園亦名莘莊清祭
舍菴 後歸清興化守許煥中吳震元別墅明陸容菴
一園之冠 前臨大池種荷花北盤石高十數丈玲瓏如
別後廢園 頤園 在早涇橋東舊為黃氏小山 樾園 在樊
分賃他姓 頤園 在早涇橋東舊為黃氏小山 樾園 在樊
窠歸洞庭分秀故址經屈黃朝 吾州自方張之亂千門
萬戶蕩為灰燼然自有明二百年來休養生息中葉以
後第宅園林之盛甲於東南是時國家豐亨豫大士大

鎮洋縣志

卷一 封城

十

夫告歸以其俸餘與父老故人為樂藉以提倡風雅至
啟頑末造水旱盜賊危亡立見而當時所稱巨人碩德
乃以亭臺花木為晏安之具豈其時連年荒歉散財則
慮不遑之徒反以釀亂而又不忍斯人之坐以待斃是
用勞其力而濟之寓以工代振之意此或前輩之苦心
非後人所敢輕議然至今日滄桑變更城南內外繁盛
之區昔時高樓大廈游目騁懷之所大都荒煙蔓草僅
識遺墟始末嘗不欲固其基業以貽厥子孫而卒凌夷
以至於盡者盛衰之運循環之道其勢則然也至名賢
邱壠樵採斯禁宋范文正公之衣冠墓 在茜澤鎮朱景
祐開公為郡守

開苦經浦親至海濱民感
其德歿後取衣冠葬此

之與懷召伯他若宋墓
在苗徑鎮南一里今封邱隆起

嘗田崇明渡海姬卒遂葬於此
張采志云按宋高宗南渡

駐駕平江三日晚次吳江遂幸
臨安無至崇明事崇明

舟之說皆誤皇楊墓相傳宋理宗
時有楊將軍者戰死

其墓上雲氣騰繞因立廟祀之
張采志據吳升元語見

有人發其誌乃元楊溪處士墓
將仕郎學士院簡閱官

曹睿志因剛楊將軍而載楊天
定墓然時代久遠將軍

葉葬也必祇稱楊墓元崑山知
州王安貞墓瑯琊王貞

而兩存其說於此元崑山知州
王安貞墓瑯琊王貞

延祐初來知州事多德政陞德
州路治中卒崑山學正

崑民思之奪棺迎葬西涇河濱
子孫遂居焉崑山學正

王夢聲墓在二十二都鶴王市
楊林朱節婦茅氏墓在

北門外壽山橋北元至五年殷
海道千戶宋榮墓在西

奎請於崑山知州揭傒斯表其
墓海道千戶宋榮墓在西

鎮洋縣志 卷一 封域

一都潮字圩陳士彰志稱按沙
頭鎮北橫瀝西岸海道

亦有宋榮墳詳在二十八都七
圍葉字街魚鱗母海道

萬戶柴廷富墓在古塘孝友先
生秦玉墓在城西吳塘

有政明太倉衛指揮僉事王得
墓近年墾田得墓誌洪

撰誌稱南至致和塘四十步東
至太倉舊田縣丞王謹

城在二十都三圍金翰林院修
撰張泰墓在太北門外陸

墓字圩俗稱樹墳翰林院修撰
張泰墓在太北門外陸

誌太常寺少卿陸欽墓在大西
門外吳塘東原浙江參

政陸容墓在小西門外陳門塘
北吳寬兵部侍郎王倬

墓在四都陳場左吏部郎中吳
鸞墓在四都新昌知

縣曹祥墓在桃源按水利志涇
入州縣今正兵部侍

邸王積墓在九右都御史王忬
墓在四都楊林塘南項

世貞大常寺少卿世懋耐忬世
貞俱賜葬同治八年署

知州劉德模查得墓旁田三十
畝分日久被人侵佔

復祀永開州知州龔毓墓在苗
徑鎮南一里今封邱隆起

光祿大夫王夢祥墓在二十都
河南提學道王鼎爵墓

在十九都六中書舍人王元爵
墓在二十都三圍金字

太常寺少卿沈昌期墓在西二
圍大理寺丞毛在墓在

一都曾孫御史江有源墓在西
九都二圍麗工部尚書張

師柱附在西一都二圍女裕州
知州浦士衡墓在陸窰

輔之墓師字圩顧錫疇誌在陳
莊涇之翰林院編修王

誌布政使參議陳如綸墓在九
都致和翰林院編修王

衡墓在十九都宋江西按察使
江用世墓在西湖川塘

江西按察使黃元會墓在九都
致和翰林院編修王

鎮洋縣志 卷一 封域

墓在西一都三封嘉議大夫吳
琨墓在十二都七禮部

員外郎張采墓在西五里翰林
院庶吉士張薄墓在瓊江

岸今新陽縣麟區史建字圩黃
道周誌又張薄童墓在

西一都四圍光緒年由廣善局
董王世熙查明立石倉

後天如撫以爲己子旋殤故稱
張殤童鄉飲大寶歲

貢生張元敏墓在二十都上七
淮南營副總兵王璣墓在

十都四圍玉字圩子太常寺少
卿王時敏墓在二十都

坊文潛先生陸世儀墓在十都
刑部都給事中錢增墓在

都八圍北貞介先生盛敬墓在
南門外章涇按水利張

烏字圩貞介先生盛敬墓在南
門外章涇按水利張

啓墓在州城南郡涇中書舍人
王挺墓在十九都朱清

贈戶部侍郎進士王揆墓在十
九都二大學士王揆墓

在二十都三圖金字戶部侍郎王原祁墓在五都三圖

唐孫廣東巡撫王蒼墓在十九都二圖贈奉政大夫歲

華誌廣東巡撫王蒼墓在十九都二圖贈奉政大夫歲

貢生沈受宏墓在西一都成坊詹事王奕清墓在二十

金字川東道王奕鴻墓在二十都三翰林院檢討王時

憲墓在十九都一圖南露翰林院檢討王遵辰墓在二

出字中書舍人錢廷鈞墓在北鳥字坊光祿寺卿沈起

元墓在十九都六圖贈榮祿大夫畢禮墓在十九都壽

龍附處士陳鉉墓在十七都七圖河安綠道人毛在

鵬墓在二都三圖雲字坊榆社知縣程穆衡墓在二十

圖來翰林院侍讀邵嗣宗墓在八都恩貢生邵南棠墓

鎮洋縣志 卷一 封城 三

賢在東一都下三圖諸生陳挾雲墓在東一都上三圖悖

志云二人行誼詳見孝義支元福傳因永州知府王宸

俱無後且墓在河濱易坊故並載焉

墓在九都下七圖贈中憲大夫李維德墓在東一都下

子聖附翰林院侍講學士李錫恭墓在九都上六圖洪

位附國學生彭兆蓀墓在八都四國子監學正王曾茂

墓在二都三圖騰字坊附父文學復湖北巡撫錢寶琛

墓在二十二都下七圖師字坊附父南甯知府陸模墓

在二十三都下二圖開字坊附永昌知府金

父贈中憲大夫學洙墓移位兄楷附昭位

激墓在西一都下贈光祿大夫唐森階墓在十九都六

贈光祿大夫唐學韓墓在二十都二圖出字坊附祖承

河南巡撫錢鼎銘墓在二十二都上七圖露字坊烈尼

周鳳姑墓在太倉衛署西乾隆八年巡撫陳大綬書血

模修葺碑亭撰白壁字勒石表墓同治九年署知州謝德

銘勒石紀其事俱在縣境若明孝子陸安墓之在崑山

而以爲四都烈墓在北門外墓乃孝子陸安烈婦鍾氏金

鴻縣志辨以北門外墓乃孝子陸安烈婦鍾氏金

不知何據王昶志因之其質均誤也

墓在薦嚴寺南明萬曆甲辰教諭沈應奎製文志祭烈

顧中知縣萬日吉表墓邑人歸莊以冢穴有古柏恐壞

廣作告千載一邱之義塚而以爲商同知墓王昶志補

相文倉州同知商奕鎰墓在西一都四圖烏字坊義塚

東偏雍正七年三月鎮洋知縣陶士傑立邱墓

且於名宦商傳末乾隆元年署知州謝德模刻石封墓邑人

歸卒葬太倉同治九年署知州謝德模刻石封墓邑人

葉裕仁記亦沿其誤畚考雍正七年奕鎰尚在安得有

墓乾隆元年遇赦歸畚於金鴻縣志縣志作於乾隆九

年當時修志之人皆親見之安得有卒葬太倉之事按

干載一邱乃義塚之得蓋取宋人詩賢愚千載不知誰是

滿眼蓬蒿共一邱之意乃誤以爲奕鎰墓又不知考其

年月之先後反改商本傳以符合之可謂無知妄作悉

疑誤後人此則前志之謬誤不可不亟正者夫葬之欲

其藏也藏之欲其深也古者大夫三月士踰月過期不

葬而掌其禁令後世官失其守人子慎終之禮營高燥

之區遠水泉蟲蟻異日不至爲城池道路斯可矣惑風

水而倖子孫之福此心已不可問矧乃遷延歲月不幸

喪亂毀棺擲棄骸骨者有之咸豐季年粵寇之亂可

鑒也寺觀之在縣境者城內則有隆福教寺舊在州境

名報恩院梁天監四年建宋大中祥符元年改今額元
未張士誠燬像改市明洪武十三年改鎮海衛明
年衛人孫徹捨宅復建寺長春橋北清乾隆七年大
火餘燬植報本禪寺在縣治東元明洪武十一年
荷花甚盛報本禪寺在縣治東元明洪武十一年
清重兵燬併僧一與福成豐明洪武十一年僧
十年兵燬併僧一與福成豐明洪武十一年僧
北至元已卯僧智明錫居之潮音庵在海門第一橋
城南隅易開為庵王錫居之潮音庵在海門第一橋
十年兵燬併僧一與福成豐明洪武十一年僧
癸燬三官閣升建後廢明永樂四年順庚午道士錢日
建後改二卿祠仍為三官閣今廢靈隱道院在城南
春里文昌祠仍為三官閣今廢靈隱道院在城南
內有死事指揮馬子龍像今廢海印庵在朝陽門
殿宇易今名蓋其昌題額李繼貞記今廢舊長壽庵
開僧恆如建初名印月庵崇禎初王時敏增建進提庵
在海印庵西明萬曆題額李繼貞記今廢舊長壽庵
鎮洋縣志 卷一 封城

鐘禪院在朝陽門內明萬曆五年兵備道王叔果建移
記乾隆二十九年重修增層樓為文昌廟歲時致祭同治三
慶六年知州康基田改建為文昌廟歲時致祭同治三
年六月獅子林七在梵鐘禪院左清康熙十年陽觀在城
萬麻里人為王錫爵女齋建今廢清二年知州龔
圖邑紳汪學金移建於隆福寺西向書未珪題聯額學
汪彥博書今久廢晏公堂在朝陽門內西偏晏公不
有廟在長春里今廢別福德土地廟在鎮民橋南相
沈承故宅並云神廟承也咸金龍四大王廟舊在西門
豐十年兵燬毀里人重建咸金龍四大王廟舊在西門
別建廟於長春里橋之西偏二十年鎮海衛軍寧濟侯廟在
福寺東康熙初建忠憲侯廟舊在大教場東北咸豐十
八即寺東殿改里建忠憲侯廟舊在大教場東北咸豐十
建於大南門內別有廟在朝陽門內相傳其五路行宮
神為楊滋土人以其靈應歲時香火甚盛

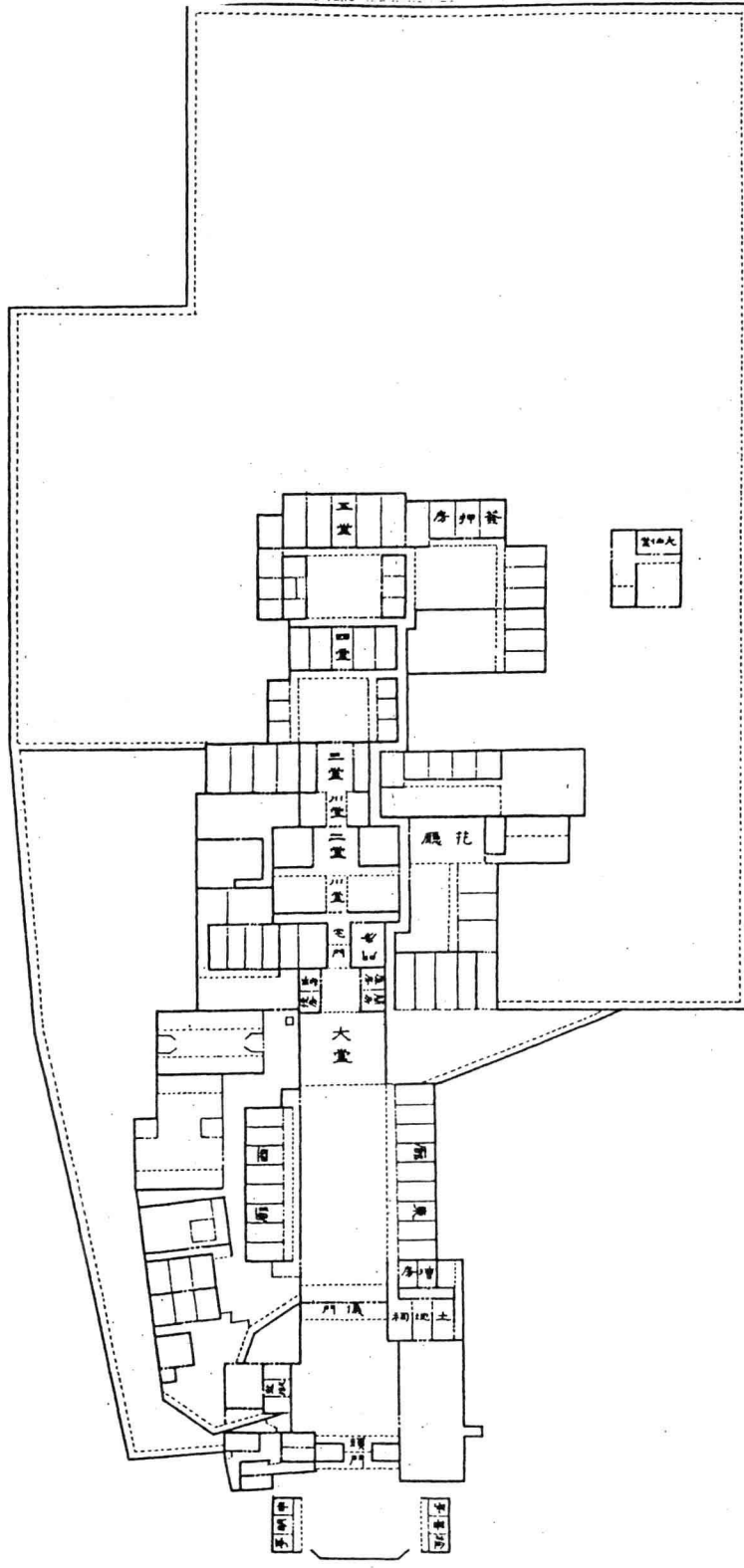
在報本寺左案張寅志糊音閣在海門第一橋北當即
其地明萬曆時蜀僧三際移建於城南隅後人即其址
改建以神城外則有廣孝教寺在舊鎮南成通十四年
祀財神道清重修大中祥符建初名懷讓宋淳化四年
洪武二十三年里人陶福鼎暨僧智積重建相傳少師
姚廣寺曾為住持崇恩禪寺在城東二十里梁天監四
宋慶元二年凡再修元末燬明洪南廣教寺在大南門
名陳陸祈宋紹興三年重修奉久廢南廣教寺在大南門
徒衍元至正開僧惟一在嘉定後廢清順治十四年僧
定為教寺歸併僧一在嘉定後廢清順治十四年僧
奇重建并置飯僧田後漸增益里門外唐孫華顯陳瑋俱
豐十年兵燬咸普濟教寺在里門外唐孫華顯陳瑋俱
存齋室歸併院一增建圓通殿萬曆元歲據吳燬明洪武
東宮時賜復舊額重元於舊址西南里人陸文獻清王
鎮洋縣志 卷一 封城

吉武俱有飯僧田碑織女廟在城南七里黃姑塘宋咸
祖重修舊列二像建炎中有浙客題詩云商飄初至月
蘊輪鳥鵲橋邊綽約身自道佳期惟一夕因何朝暮對
斯人遂去牽水仙廟在大西門外香林寺順治北門外清
牛樓拾緇女仙廟在大西門外香林寺順治北門外清
司馬第三子為僧永修建黎陽譜月樓閣行至京師隆
安寺值世祖臨幸問何處住持僧以香林寺對上
寶香雲不如香林好嗣奉禮部劄製香林寺額給寺成
殆盡月樓族裔世照捐資贖回楊將軍廟在新廣記云
將軍宋人理宗時力戰死葬陸窰塋之明廣記云
原後屢見光怪土人立廟祀之祈禱輒應夏穆二將軍
廟俗呼夏廟陞大微道院在大西門外清康熙元年前
黃與昔舊教場有關玉廟因立州而毀眾議移建於他
所知州李端曰王雖忠勇然與吳為讐不當廟食於吳

今王尊爲帝列祀典崇奉徧天下未可以昔時論若其
他非所祭而祭之者皆寺觀類也昔人太息痛恨於佛
老之徒至欲人其人火其居蓋自魏晉六朝下逮宋元
日益崇尚敕建不絕耗蠹海內儒者病之獨我朝黜異
端崇正學二氏之燄息矣而自勝國末造利瑪竇入中
國以其功利夸詐之習浸淫於人心潛滋暗長而上之
人又無從而防其漸使百姓日用而不知其所以蠹我
中國俾淪於禽獸幾什百千萬於佛老則今日所謂關
邪說距詖行放淫辭明吾道以勝之者固在彼而不在
此矣

縣署圖

比例七百二十分之一



鎮洋縣志卷二 續修

營建 城池 壇廟 公署 倉廩 坊巷 里舖

城池

縣城析州城之半自大東水門迤南折而西至大西水

門止轄城垣一千六百三十二丈 計陸門三水門三

濠依城畫界乾隆二年知縣平其政動帑修濬四年

知縣金鴻繼之至八年工竣二十八年知縣賴晉建

大南門營房兩間小西門營房一間朝陽門營房一

間三十二年知縣劉沅領銀建大東大南兩門鼓樓

各一座朝陽小西兩門更樓各一座三十五年填周

鎮洋縣志 卷二 營建

城土胎長一千三百九十五丈并建礮臺十九座久

廢同治二年克復後小西門荒僻無門兵塞之壩其

水門七年冬知州蒯德模督知縣俞明厚撥款修大

南門小西門小東門城垣二十八丈三尺建大南門

更樓一間光緒元年邑人集資浚鹽鐵塘自永安橋

至南城垣建大南水門

茜涇城乾隆三年總督那蘇圖奏准飭蘇州府海防同

知張漢平移劉河舊城甃石 城為海水所齧漸至傾圮內無居人領帑

監築周圍五里袤九百二十丈高二丈五尺六寸陸

門四水門三 北水門不設城上敵臺八更樓四繞城濬濠

東通新塘西通陸窰塔南通魯漕北通六里塘弔橋

四又於東北建石橋以通行人二十七年士民奠元

溥等捐銀知縣賴晉捐廉修南門城牆三十四年知

縣劉沅捐廉修西門南城牆 互見兵防

按茜涇城明清之際為防海要區設衛嚴密修築亦

堅自防營裁撤情勢一變粵匪亂後牆垣傾圮濬壑

淤塞無復修築之足資記載矣

壇廟 與州合祀者不載

先農壇在朝陽門外高二尺一寸廣輪二丈五尺廟三

楹旁屋二楹前戟門東西轅門雍正四年建仲春亥

日祀耕藉九推壇前藉田四畝九分歲收米穀供祭

鎮洋縣志 卷二 營建 祀咸豐年毀同治四年重建

零壇制同州惟木主書縣社縣稷

八蜡壇制同州

關帝廟在大南門外二都下六畝明邑紳張采募建清

乾隆五十三年知縣何曾捐廉置田二十畝一分為

祀事之費咸豐年寇燬其田今移撥昭忠祠

文昌廟在朝陽門內清嘉慶六年知州康基田卽塔院

改建今毀

火神廟在縣前鋪清乾隆六年里人吉夢鯉捐募重建

後毀光緒年續建

福吳富農龍神廟在普濟寺西明崇禎十五年知州錢

肅樂建今毀

天后宮在劉河鎮北漕漕口舊名靈慈宮元至正二年

建清乾隆五年重建道光十四年江蘇巡撫林則徐

重修光緒年大殿燬別有廟在新鎮咸豐十年寇燬

劉猛將軍廟在大北門外咸豐年毀光緒三年重建

孝烈祠祀明孝子陸安烈婦鍾氏在四都四畝張圩清

乾隆五年知州王師旦詳憲具題奉旨旌表敕建專

祠今圯廢

以上秩祀

鎮洋縣志

卷二 營建

三

二卿祠祀明周文襄公忱崔莊敏公恭在陳門橋西南

卽三官閣改建後移長春里文昌廟嘉靖二十六年

立祠儒學祠遂廢夏時正統中工部尚書周文襄公

鐵謂大江以南府州縣皆吾地也而蘇松常三府稅

糧潤藪尤注意焉下令置水次倉不許糧長私家私

受一切詣倉抵石輸官起運存留外之贏羨名曰餘

米一歲中若急副和買願募恤孤養老自是居安逃

此出焉外仍餘者耕補勉力絕發柝之擾雞豚蕃

復愁化詠歌野如無胥隸之跡戶還朝陞尙書復來一

息而麻穀被野如無胥隸之跡戶還朝陞尙書復來一

年致仕歸民思之歌頌之猶洋洋也嗣公察院副都御

史來撫其地尚書崔莊敏公天順中以都察院副都御

由俗革偏除頹靡整飭疏濬是以貧厄在所惠鮮則

均徭之法立財貨宜所慎出則漕運之費節鑿常鎮

疑溢每與平反在南畿凡五年還朝歷陞吏部尙書

改南京致仕歸民之愛戴崔公猶之愛戴文襄也慈
翁楊侯子器以進士授知崑山勤慎有立志期月政
通民悅繼養以教乃按城中淫祠悉毀無遺有襄公
關者亦在所當毀參政陸公容言於楊侯周文襄公
崔莊敏公嘉惠吾人吾人一日蒙其澤吾人一日甘
棠之思也蓋釋是屋不之毀改以祠二公永副吾人
勿剪勿伐之詠乎楊侯諾之乃正其唐塗飾其漫漶
踴躍斥其非度者琢美木爲二公主顏其屋曰二卿
祠

王兵備道祠祀明兵備道王儀在縣治左報本寺內姜

龍記今廢龍記云聖王制祀典其大者三日能捍大災

下之郡劇且弊莫蘇爲甚公以名御史屈爲守屬縣

之崇明環海而宅厥民漁稼之餘轉販私離爲業沿

習已久有董五者黨翼千計憑陵墮稍稍侵漁近

地急之則操戈向內邑里震懼官司錯愕相願公夙

駕至太倉呼諸耆老論以禍福利害俾轉相傳告辭

氣慷慨志意開爽不旬月渠魁授首羣有解散各安

厥生不謂捍大患矣乎又明年七月颶風勃興海水

皆立決防壞墮民用墊溺我蠶坐鎮臥護出餘散實

大困死徒充路公時爲兵憲坐鎮臥護出餘散實

病濡枯又借民力以治水利俾就公餉民類以活不

謂禦大災矣乎太倉厥土沮洳湖汐蕩激盈縮靡恆

田糧紛糺互增月賦大不均昔割三縣以爲州也

鎮洋縣志

卷二 營建

四

明御史熊開元陳瑚及學正李煜先後有記又增祀

明御史熊開元陳瑚及學正李煜先後有記又增祀

明御史熊開元陳瑚及學正李煜先後有記又增祀

明御史熊開元陳瑚及學正李煜先後有記又增祀

明御史熊開元陳瑚及學正李煜先後有記又增祀

明御史熊開元陳瑚及學正李煜先後有記又增祀

明御史熊開元陳瑚及學正李煜先後有記又增祀

明御史熊開元陳瑚及學正李煜先後有記又增祀

明御史熊開元陳瑚及學正李煜先後有記又增祀

明御史熊開元陳瑚及學正李煜先後有記又增祀

明御史熊開元陳瑚及學正李煜先後有記又增祀

明御史熊開元陳瑚及學正李煜先後有記又增祀

明御史熊開元陳瑚及學正李煜先後有記又增祀

明御史熊開元陳瑚及學正李煜先後有記又增祀

明御史熊開元陳瑚及學正李煜先後有記又增祀

明御史熊開元陳瑚及學正李煜先後有記又增祀

明御史熊開元陳瑚及學正李煜先後有記又增祀

明御史熊開元陳瑚及學正李煜先後有記又增祀

明御史熊開元陳瑚及學正李煜先後有記又增祀

明御史熊開元陳瑚及學正李煜先後有記又增祀

明御史熊開元陳瑚及學正李煜先後有記又增祀

明御史熊開元陳瑚及學正李煜先後有記又增祀

明御史熊開元陳瑚及學正李煜先後有記又增祀

移祀安道書院增祀陳陸江盛四先生及顧士璉
說云先生以崇禎癸未任太倉州學正越三年乙酉
棄官僑居僧舍又十有七年辛丑先生歎曰吾老矣
黃冠歸故鄉其繼先志乎遂南旋道病歿於挑源
縣門人顧士璉聞之率諸生為位而哭於僧舍之西
偏鄉大夫皆弔哭三月心喪畢士璉哭而告於
眾曰先生昌明儒學以日程訓士習丕變樂天知
命身愈潛而道愈光其然有守貞也道充於躬而
物化之道也宜私諡貞道先生皆曰然乃榜其室為
思賢廬而歲行春秋祭

白公祠祀清知州白登明即白公講院改建在大西門

外沙浜鋪雍正二年重修王吉武記嘉慶年知州鰲

圖重建易其額曰白公祠道光十四年知州李正鼎

重建咸豐年寇毀別有祠在沙溪鎮長壽寺旁亦講

鎮洋縣志 卷二 營建 五

院改建今存屋三間及神像碑石
外有白公祠堂馮蓋賈州守三韓白公所建之講院
也公於順治中奉命守襄陽桑甫定吏治因循頽
跡風鶴元氣未復公下車秉弔以私閭左之姦次
第收案其尤無良者剖決人不敢干以私閭左之姦次
省耗羨均徭役無益者諸市豪強屏息乃設法催科
里出租効力具有規條不費絲粟公祭田得灌漑而
歲屢豐是以追呼不擾教化率與崇鄉飲以禮高年
旌善人以厚風俗簿領不除民敬之如嚴師愛之如慈
父校藝賦詩雅歌以為常此講院所由作也公治婁
七年利無不興弊無不除民敬之如嚴師愛之如慈
能吏固亦不乏而實心實政卓然可紀則必開循良
第一初院之設始於諸生某等釀金營構自門租堂
共若千楹公去後奉公生像於堂春秋祀之久而老
輩凋謝屢遇歲祲缺於修葺垣瓦漏傾檝腐撓過
者每為之嗟歎雍正元年公之孫映棠以乙科為下

邱守同考棘闈侍御陸公之孫宏緒獲傳出於下邳
之門謁其師歸里首捐金重修公祠謹仍其舊顏曰
講院

白高二公祠祀清知州白登明劉河營游擊高必昌在

茜涇城內乾隆四十七年增祀游擊姜綸號三賢祠

咸豐年毀 案金志鰲志並云白公開潘新劉河高公
創議建闈且捍禦海口力保孤城民思其

德故立 祠祀之

王宮保尙書祠祀明刑部尙書王世貞在隆福寺西弁

山園舊址萬厯三十八年建有司致祭至清祀裁嘉

慶二年江蘇布政使熊枚知州鰲圖重修咸豐初圯

裔孫捐貲謀重建邑紳錢寶琛遂移建於南園西偏

鎮洋縣志 卷二 營建 六

十年毀於寇

李王廟在大西門內明嘉靖十年知州陳璜建清乾隆

四十九年里民重修咸豐年圯光緒二年里人重修

楊忠惠侯廟二一在朝陽門內一在朝陽門外者道光

年移南門內真君堂建咸豐年皆毀於寇同治年里

人並募捐重建 盧熊府志侯名鐵一作滋嘉定外岡
食里中 忠惠侯廟 鎮人以邊功歿宋理宗朝敕贈護國

吳公堂在朝陽門內之西晏公不傳名氏元時護漕封

平浪侯漕運官軍立祠祈賽別有廟在長春里今並

毀

福德王廟俗稱南土地堂祀明諸生沈承在南門內墮

鐵塘東相傳承歿後屢著靈異因祀為土神或云廟

後卽承墓寇至廟毀今移祀舊同善局

痘司堂在安福橋東咸豐年寇毀同治年里人募捐重

建

織女廟在黃姑村相傳牛女二星降處宋咸淳五年建

嘉定知縣朱象祖修治咸豐年毀同治年里人重建

舊列二像建炎中有浙客題詩云商飄初至月蕤輪

烏鵲橋邊綽約身自道佳期唯一夕因何朝暮對斯

人遂去牽牛獨祀織女

水仙廟在大西門外咸豐年毀同治四年里人重建

鎮洋縣志 卷二 營建 七

之神俗以為柳毅毅為洞庭湖神與太倉無涉神之

封號則稱天醫神應王按王惟儉宋史記顏復傳醫

許希有以鍼愈仁宗疾拜賜已西向再拜扁鵲曰不

敢志師也帝為封扁鵲神應侯立祠城西燕翼貽謀

錄仁宗景祐元年詔封扁鵲為神應侯上疾愈醫

者許希有請不知始於何時明會典嘉靖二十一年建

其加王號不始於何時明會典嘉靖二十一年建

景惠殿於太醫院上祀三皇配以句芒祝融風后力

收附歷代醫師於兩廡東廡醫師十四位中有神應

王扁鵲神應王實扁鵲封號蓋廟本祀扁鵲流俗為

陸宣公廟祀唐陸贄在九都六畝

楊將軍廟在新塘市東周廣記云將軍宋人理宗時力

戰死冀葬陸窰塘之原後墓累見光怪里人立廟祀

之禱輒應明成化十二年僧卧雲重修

夏穆二將軍廟在茜涇東南俗呼夏廟阯久廢二將軍

旗窰廟在陳門橋西南明洪武二年指揮朱文建每歲

霜降日兩衛官致祭有祭田四畝後廢案太倉衛志

改三官閣不知何據

陳老相公廟一名利濟侯廟在劉河新鎮東陸海記

公姓陳諱日初字若煦一字子春西江人明季託醫

濟世至海東僑寓君甫徐家數十年厥世鄉人沈痾

篤疾詣墓禱祈靈應如響墓在劉河城南三十里崔

家橋海潮激湍民以為憂適前居停徐姓家疽發背

垂危恍惚中公為敷治就痊因思公墓不克保削墓

木肖公像供奉於家嗣後祈禱益眾僧正宗遷像於

古太節孝分祠在劉河新開海神廟東咸豐三年里人將劉

涓書院廢屋改建中祀附近貞孝節烈婦女十年寇

毀同治十三年春重建祠董附貢生朱兆蘭等具呈

助工並查出海神廟田坐落二十六都下六畝四十

畝以二十畝給還本廟以二十畝分撥節孝分祠以

資修理經費外有舊存十都十九都各畝田四畝

以上私祀 公署