

唐诗三百首



内蒙古少年儿童出版社

目 录

赠汪伦(李白)	1	霜月(李商隐)	28
秋思(张籍)	2	巴女谣(于鹄)	29
秋风引(刘禹锡)	3	送人赴安西(岑参)	30
邯郸冬至夜思家(白居易) ...	4	越女词(李白)	31
送日本国僧敬龙归(韦庄) ...	5	秋夕(杜牧)	32
闺怨(王昌龄)	6	易水送别(骆宾王)	33
观祈雨(李约)	7	鸚鵡(罗隐)	34
玩花与卫象同醉(司空曙) ...	8	野老歌(张籍)	35
咏笛(宋之问)	9	登科后(孟郊)	36
夜雪(白居易)	10	赠花卿(杜甫)	37
江南春绝句(杜牧)	11	闻乐天授江州司马(元稹) ...	38
早梅(张渭)	12	柳州二月	
画松(景云)	13	榕叶落尽偶题(柳宗元)	39
归雁(钱起)	14	送元二使安西(王维)	40
望天门山(李白)	15	送杜少府之任蜀州(王勃) ...	41
清明(杜牧)	16	听弹琴(刘长卿)	42
相思(王维)	17	绝句(杜甫)	43
暮江吟(白居易)	18	送李判官之	
菊花(元稹)	19	润州行营(刘长卿)	44
咏鹅(骆宾王)	20	登高(杜甫)	45
燕照王(陈子昂)	21	山中留客(张旭)	46
送灵澈上人(刘长卿)	22	送别(王维)	47
柏林寺南望(郎士元)	23	堤上行(刘禹锡)	48
寻隐者不遇(贾岛)	24	雨过山村(王健)	49
山行(杜牧)	25	自豫章	
除夜作(高适)	26	南还江上作(张九龄)	50
采莲曲(王昌龄)	27	甘园(杜甫)	51

耒阳溪夜行(张九龄).....	52	从韦二明府	
客夜(杜甫).....	53	续处觅绵竹(杜甫).....	77
草堂即事(杜甫).....	54	送魏大从军(陈子昂).....	78
徐九少尹见过(杜甫).....	55	从军行(骆宾王).....	79
因崔五		送司马先生(李峤).....	80
侍御寄高彭州(杜甫).....	56	圣泉宴(王勃).....	81
刘生(杨炯).....	57	仲春郊外(王勃).....	82
不见(杜甫).....	58	小长干曲(崔国辅).....	83
题张老松图(宋之问).....	59	从军行(王维).....	84
后游(杜甫).....	60	春园即事(王维).....	85
江上值水		青溪(王维).....	86
如海势聊短述(杜甫).....	61	渭川田家(王维).....	87
次乐乡县(陈子昂).....	62	新晴野望(王维).....	88
咏风(王勃).....	63	赠裴迪(王维).....	89
滕王阁(王勃).....	64	寄荆州张丞相(王维).....	90
风(李峤).....	65	过香积寺(王维).....	91
寒食(杜甫).....	66	将赴益州	
高楠(杜甫).....	67	题小园壁(苏廷).....	92
早起(杜甫).....	68	山居即事(王维).....	93
徐步(杜甫).....	69	终南别业(王维).....	94
春水(杜甫).....	70	林塘怀友(王维).....	95
村夜(杜甫).....	71	汉江临泛(王维).....	96
恨别(杜甫).....	72	酬郭给事(王维).....	97
江亭(杜甫).....	73	积雨辋川庄作(王维).....	98
又于韦处		孟城坳(王维).....	99
乞大邑瓷碗(杜甫).....	74	木兰柴(王维).....	100
诣徐卿觅果栽(杜甫).....	75	茱萸泮(王维).....	101
少年行(杜甫).....	76	临湖亭(王维).....	102
		南垞(王维).....	103

欽湖(王維)	104	高句驪(李白)	131
栾家瀨(王維)	105	秋笛(杜甫)	132
寒食還陸渾別業(宋之問)	106	淶水曲(李白)	133
北宅(王維)	107	鳳凰曲(李白)	134
辛夷塢(王維)	108	從軍行(李白)	135
左掖梨花(丘為)	109	春歌(李白)	136
寄王長史(祖詠)	110	夏歌(李白)	137
別怨(祖詠)	111	冬歌(李白)	138
夏日過		估客行(李白)	139
鄭七山齋(杜審言)	112	峨眉山市月歌(李白)	140
望蓟門(祖詠)	113	赤壁歌送別(李白)	141
望秦川(李頎)	114	玉真仙人詞(李白)	142
同武平一		清溪行(李白)	143
員外游湖(儲光羲)	115	東魯風狄博通(李白)	144
冬郊行望(王勃)	116	春江晚景(張九齡)	145
吃茗粥作(儲光羲)	117	贈盧司戶(李白)	146
關山月(儲光羲)	118	宿清溪主人(李白)	147
越女(王昌齡)	119	贈歷陽褚司馬(李白)	148
太湖秋夕(王昌齡)	120	望終南山	
初日(王昌齡)	121	寄紫閣隱者(李白)	149
胡笳曲(王昌齡)	122	春日獨坐寄鄭明府(李白)	150
從軍行(王昌齡)	123	沙丘城下寄杜甫(李白) ..	151
擊磬老人(王昌齡)	124	江夏別宋之悌(李白)	152
送胡大(王昌齡)	125	送張舍人之江東(李白) ..	153
浣紗女(王昌齡)	126	宣城青溪(李白)	154
經行嵐州(杜審言)	127	與謝良輔	
旅望(王昌齡)	128	游涇川陵岩寺(李白)	155
相逢行(李白)	129	九日龍山飲(李白)	156
采蓮曲(李白)	130	九月十日即事(李白)	157

登锦城散花楼(李白).....	158	董将军西征(李白).....	181
早望海霞边(李白).....	159	送范山人归泰山(李白)	182
焦山望松寥山(李白).....	160	送韩侍御之广德(李白)	183
杜陵绝句(李白).....	161	送通禅师	
登太白峰(李白).....	162	还南陵隐静寺(李白) ...	184
鹦鹉洲(李白).....	163	江上送女道士	
与夏十二登岳阳楼(李白)	164	褚三清游南岳(李白) ...	185
与贾至舍人于龙兴寺		送友人入蜀(李白).....	186
剪落梧桐枝望漉湖(李白)	165	送舍弟(李白).....	187
秋登宣城谢朓北楼(李白)	166	送王孝廉觐省(李白) ...	188
九日(王勃).....	167	送郝昂谪巴中(李白) ...	189
望木瓜山(李白).....	168	赋得白鹭鸶	
挂席江上待月有怀(李白)	169	送宋少府入三峡(李白)	190
登敬亭北二小山余时送客		贫交行(杜甫).....	191
逢崔侍御并登此地(李白)	170	天边行(杜甫).....	192
上三峡(李白).....	171	大麦行(杜甫).....	193
秋下荆门(李白).....	172	苦战行(杜甫).....	194
江行寄远(李白).....	173	去秋行(杜甫).....	195
宿五松山下		海棕行(杜甫).....	196
荀媪家(李白).....	174	闽水歌(杜甫).....	197
王右军(李白).....	175	白马(杜甫).....	198
越中览古(李白).....	176	夜闻鼎箴(杜甫).....	199
上元夫人(李白).....	177	龙门(杜甫).....	200
苏台览古(李白).....	178	赠李白(杜甫).....	201
鲁郡东石门		与任城许主	
送杜二甫(李白).....	179	簿游南池(杜甫).....	202
鲁郡尧祠送		登兖州城楼(杜甫).....	203
张十四游河北(李白).....	180	暂如临邑至鹄山湖亭奉怀李员	
送白利从金吾		外率尔成兴(李白).....	204

对雨书怀走邀

许十一簿公(杜甫) 205

房兵曹胡马诗(杜甫) 206

画鹰(杜甫) 207

春日忆李白(杜甫) 208

高三十五书记(杜甫) 209

城西陂泛舟(杜甫) 210

冬日有怀李白(杜甫) 211

与鄂县源大少

府宴樊陂(杜甫) 212

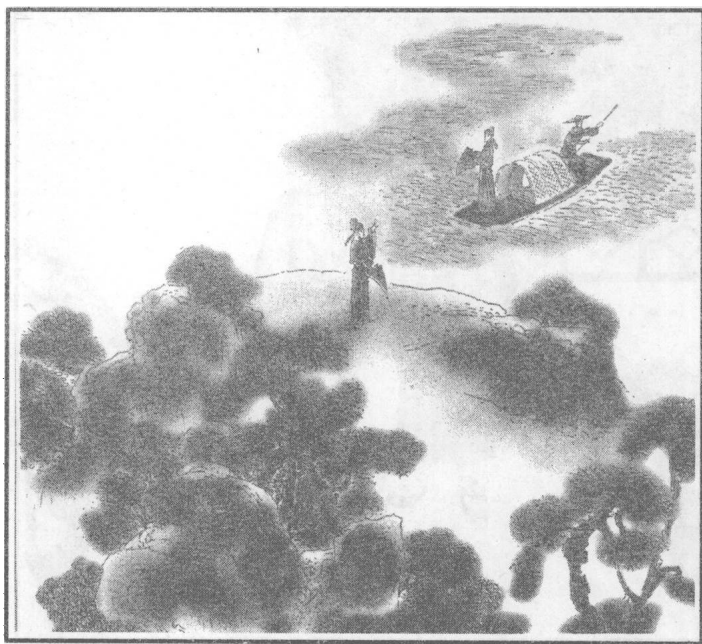
陪李金吾花下饮(杜甫) ... 213

战城南(杨炯) 214

月夜(杜甫) 215

春望(杜甫) 216

唐诗三百首



zèng wāng lún
赠汪伦

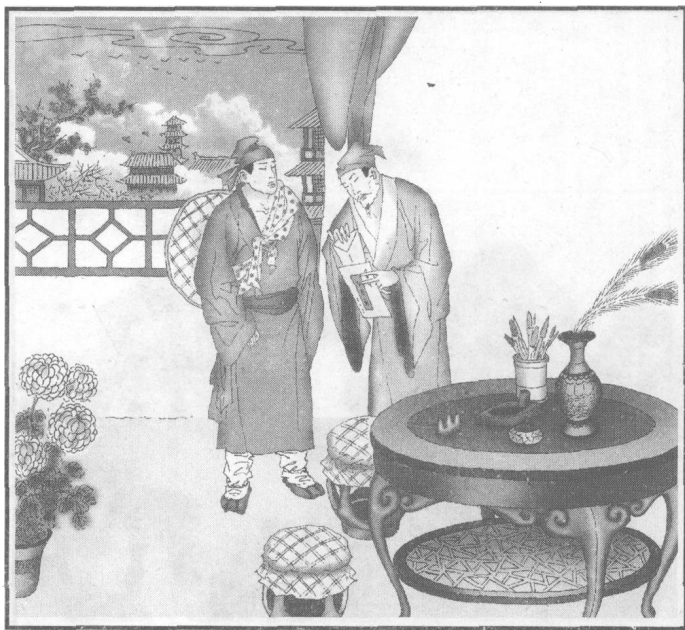
lǐ bái
李白

lǐ	bái	chéng	zhōu	jiāng	yù	xíng
李	白	乘	舟	将	欲	行
hū	wén	àn	shàng	tà	gē	shēng
忽	闻	岸	上	踏	歌	声
táo	huā	tán	shuǐ	shēn	qiān	chǐ
桃	花	潭	水	深	千	尺
bù	jí	wāng	lún	sòng	wǒ	qíng
不	及	汪	伦	送	我	情

【注释】①踏歌：一种民间的歌唱方式，手拉手，两脚踏地为节拍。

②桃花潭：在今安徽泾县西南。

【解说】李白乘船刚要走，忽然听到岸上响起了踏歌声。即使桃花潭水深千尺，也比不上汪伦送别我的情意深长。这首诗语言浅近，活泼明快。



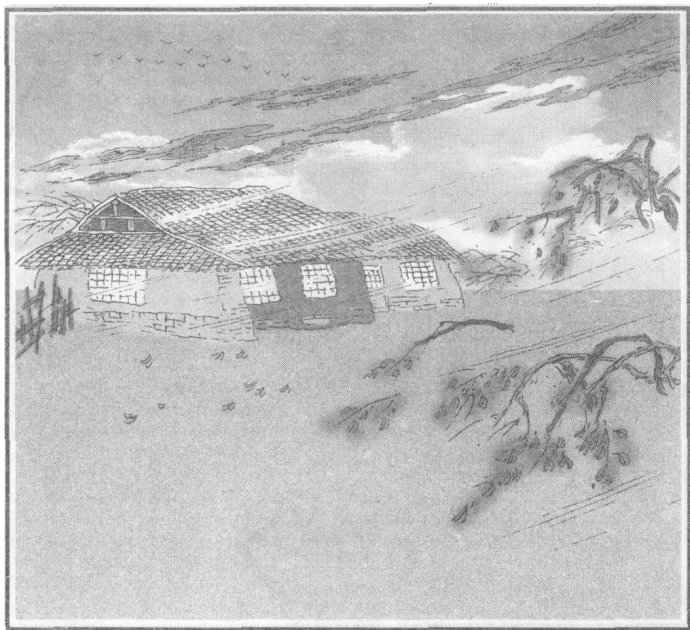
qiū sī
秋 思
zhāng jí
张 籍

luò yáng chéng lǐ jiàn qiū fēng , yù zuò jiā shū yì wàn chóng ,
洛 阳 城 里 见 秋 风 ， 欲 作 家 书 意 万 重 ，
fù kǒng cōng cōng shuō bù jìn , xíng rén lín fā yòu kāi fēng 。
复 恐 匆 匆 说 不 尽 ， 行 人 临 发 又 开 封 。

【注释】①洛阳：在河南省。②家书：家信。③意万重：思绪万千。
④开封：打开信封。

【解说】这首诗写的是诗人在秋天思念亲人的情景。秋天到了，想写一封信给家里，要说的话很多很多。恐怕匆匆忙忙地没有把心里的话说完，捎信的人要走时，我又打开信封看看还有什么没写。诗人通过写信和“开封”这两个细节的描写，把客居他乡思念亲人的复杂感情，传神地表达出来。

唐诗三百首



qiū fēng yǐn
秋 风 引

liú yǒu xī
刘 禹 锡

hé chù qiū fēng zhì ,
何 处 秋 风 至 ，
xiāo xiāo sòng yàn qún 。
萧 萧 送 雁 群 。
zhāo lái rù tíng shù ,
朝 来 入 庭 树 ，
gū kè zuì xiān wén 。
孤 客 最 先 闻 。

【解说】不知从哪里吹来秋风，在萧萧的风声中送走了雁群。清晨吹到庭院的树叶，孤独的旅人最先听到风的声音。诗中没有直写诗人的思归心情，但却通过由远而近的秋风的到来，让人强烈地感觉到独在异乡的人孤寂愁苦的境况。

tangshisanbaishou



hán dān dōng zhì yè sī jiā 邯 郸 冬 至 夜 思 家

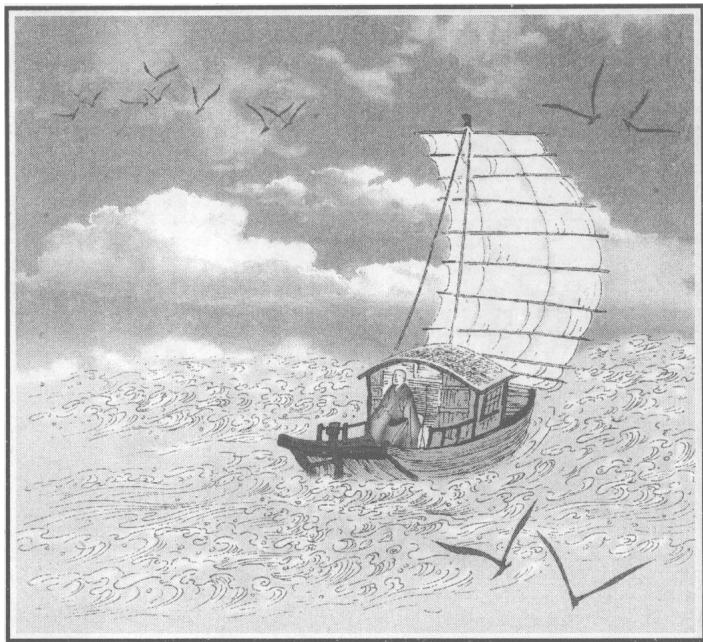
bái jū yì
白 居 易

hán dān yì lǐ féng dōng zhì , bào xī dēng qián yǐng bàn shēn 。
邯 郸 驿 里 逢 冬 至 ， 抱 膝 灯 前 影 伴 身 。
xiǎng dé jiā zhōng yè shēn zuò , hái yīng shuō zhe yuǎn xíng rén 。
想 得 家 中 夜 深 坐 ， 还 应 说 着 远 行 人 。

【注释】①邯郸：今河北邯郸市。②驿：驿站，传递公文的人或出差官员途中歇息的地方。

【解说】我旅居在邯郸客店的时候，恰逢农历冬至。晚上，抱着膝坐在灯前，只有影子与我相伴。想到家里的人或许也像这样深夜坐着，在谈论着我这个“远行人”。唐朝时的冬至是一个与春节差不多热闹的节日，诗人此时客居在外，思家心切，诗中却以想象家人如何想念自己来曲折表达，感情真挚动人。

唐诗三百首



sòng rì běn guó sēng jìng lóng guī 送日本国僧敬龙归

wéi zhuāng
韦庄

fú sāng yǐ zài miào máng zhōng , jiā zài fú sāng dōng gèng dōng 。
扶桑已在渺茫中，家在扶桑东更东。
cǐ qù yǔ shī shuí gòng dào ? yī chuán míng yuè yī fān fēng 。
此去与师谁共到？一船明月一帆风。

【注释】①敬龙：日本和尚名。②扶桑：传说中太阳升起的地方。③渺茫：远而空荡的样子。

【解说】这是一首送别诗，全诗着力于“送归”上，反映诗人对异国友人的关心与惜别之情。扶桑在渺茫的大海那边，而您的家还在更远的地方。这次回日本，谁与您共到呢？但愿明月陪伴您，一帆风顺地回到您的家。

tangshisanbaishou



guī yuàn
闺怨
wáng chāng líng
王昌龄

guī zhōng shǎo fù bù zhī chóu , chūn rì níng zhuāng shàng cuī lóu 。
闺 中 少 妇 不 知 愁 ， 春 日 凝 妆 上 翠 楼 。
hū jiàn mò tóu yáng liǔ sè , huǐ jiào fū xū mǐ fēng hóu 。
忽 见 陌 头 杨 柳 色 ， 悔 教 夫 婿 觅 封 侯 。

【注释】①闺：女子的居室。②凝妆：精心地打扮。③翠楼：青楼，指豪华精致的楼房。⑤陌头：田间小路。

【解说】居住在闺房中的青年妇女不知道忧愁，精心打扮后登上楼房观赏春色，忽然看见路边青青的杨柳，便联想到与丈夫分别，孤单寂寞，懊悔当初不该鼓励丈夫从军远征，立功封侯。诗中生动描绘出富家少妇的情态。

唐诗三百首



guān qǐ yǔ 观 祈 雨

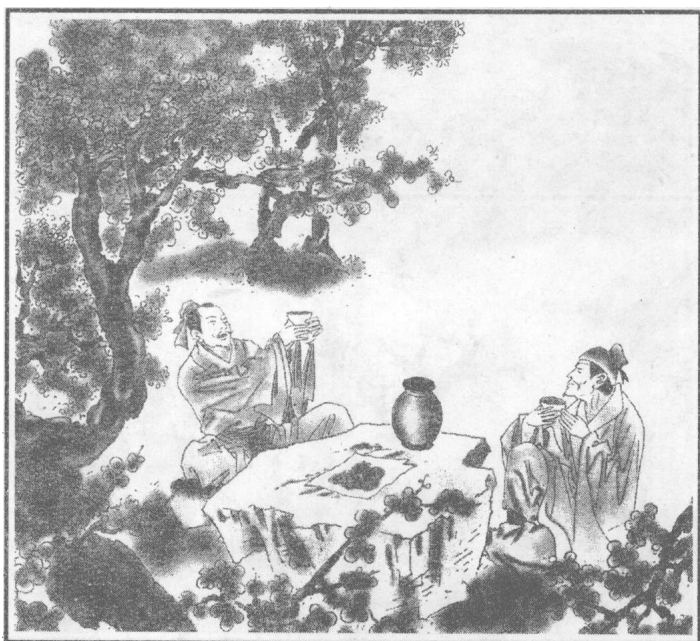
fǐ yuē
李 约

sāng	tiáo	wú	yè	tǔ	shēng	yān
桑	条	无	叶	土	生	烟
xiāo	guǎn	tóng	lóng	shuǐ	miào	qián
萧	管	迎	龙	水	庙	前
zhū	mén	jǐ	chù	kàn	gē	wǔ
朱	门	几	处	看	歌	舞
yóu	kǒng	chūn	yīn	huí	guǎn	xián
犹	恐	春	阴	回	管	弦

【注释】①萧管：指乐器。②朱门：豪富人家。③春阴：春天的雨。

【解说】桑树枝条已没了树叶，土地干得快要冒烟了。百姓们在龙王庙前奏乐祭拜，迎请龙王赐降春雨。豪富人家却在欣赏歌舞，他们还怕春雨会使乐器受潮呢。

tangshisanbaishou



wán huā yǔ wèi xiàng tóng zuì
玩 花 与 卫 象 同 醉

sī kōng shù
司 空 曙

shuāi bìn qiān jīng xuě ,
衰 鬓 千 茎 雪 ,
tā xiāng yī shù huā 。
他 乡 一 树 花 。
jīn zhāo yǔ jūn zuì ,
今 朝 与 君 醉 ,
wàng què zài cháng shā 。
忘 却 在 长 沙 。

【注释】衰鬓：白发苍苍的样子。

【解说】鬓发稀疏苍白得像是冬雪，客居他乡与老朋友观赏一树美丽的花。今天与你在花前畅饮大醉，才使我忘了这里不是故乡是长沙。

唐诗三百首



笛 咏

宋 之 问

qiāng	dí	xiě	lóng	shēng	cháng	yín	rù	yè	qīng
关	笛	写	龙	声	长	吟	入	夜	清
guān	shān	gū	yuè	xià	kāi	xiàng	lǒng	tóu	míng
逐	山	孤	月	下	来	向	陇	头	鸣
zhú	chūf	méi	huā	luò	hán	chūn	nǚ	sè	jīng
行	吹	梅	花	落	含	春	柳	色	惊
xíng	guān	xiàng	zǐ	fù	zuò	yì	jiù	lín	qíng
	观	向	子	赋	坐	忆	旧	邻	情

【注释】①羌：我国古代西部的一个民族。②陇：地名，今甘肃一带。③向子赋：向子，三国时人，名向秀。

【解说】羌笛摹仿龙的吟声，散布在清静的夜晚。身在塞外，一轮明月照耀下，向着陇南吹奏望去。笛声凄凉，直吹得梅花落下，柳叶变色。再看向秀的《思归赋》，回忆起家乡旧邻的情意。

tangshisanbaishou

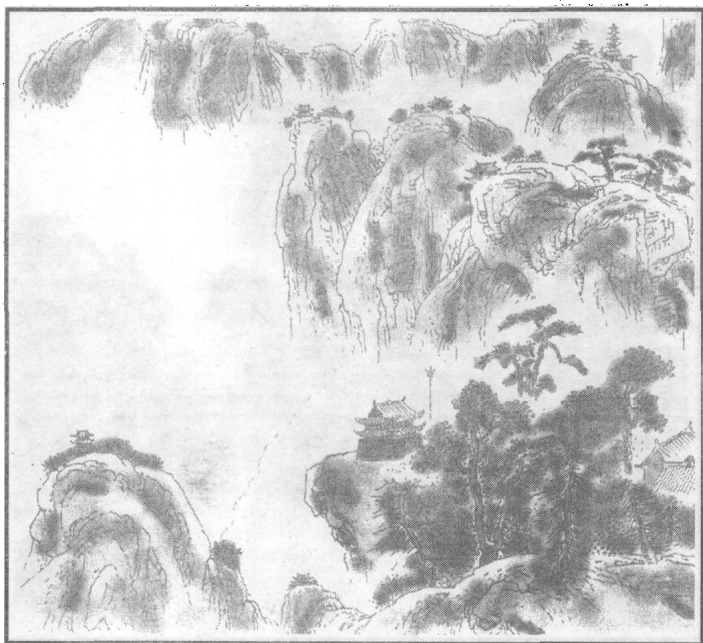


	yè	xuě			
	夜	雪			
	bái	jū	yì		
	白	居	易		
yí	yà	qīn	zhěn	hán	
已	讶	衾	枕	寒	,
fù	jiàn	chuāng	hù	míng	。
复	见	窗	户	明	。
yè	shēn	zhī	xuě	zhòng	,
夜	深	知	雪	重	,
shí	wén	zhé	zhú	shēng	。
时	闻	折	竹	声	。

【注释】①衾：被子。②雪重：下大雪。

【解说】已经惊讶被里这样寒冷，又见窗外一片微明。夜深了，知道这是外面下了大雪，不时听到竹枝被雪压断的响声。

唐诗三百首



jiāng nán chūn jué jù 江南春绝句

dù mù
杜牧

qiān lǐ yīng tí lǜ yǐng hóng , shuǐ cūn shān guō jiǔ qí fēng 。
千 里 莺 啼 绿 映 红 ， 水 村 山 郭 酒 旗 风 。
nán cháo sì bǎi bā shí sì , duō shǎo lóu tái yān yǔ zhōng 。
南 朝 四 百 八 十 寺 ， 多 少 楼 台 烟 雨 中 。

【注释】①酒旗：酒店门前挂有布招牌。②南朝：历史上宋、齐、梁、陈合称南朝。南朝帝王贵族多好佛，修建了大量的寺院。

【解说】广阔的江南，到处莺唱，遍地绿树红花，水边的村庄和山下的小城，酒店的旗子随风飘扬。南朝修建的几百座寺院，还有数不清的楼台，都笼罩在烟雨迷蒙中。这首诗写江南的春色，明丽轻快，又朦胧动人。