

第四卷

【台湾】

陈致平

中华通史

隋唐五代史

「台湾」

陈致平

花城出版社

中华通史

隋唐五代史

中华通史

(1—10卷)

〔台湾〕陈致平 著

*

花城出版社出版发行

(广州市环市东路水荫路11号)

新华书店经销

广州新华印刷厂印刷

(广州市西湖路51号)

850 × 1168 毫米 32 开本 163 印张 3,500,000 字

1996 年 2 月第 1 版 1996 年 2 月第 1 次印刷

ISBN 7-5360-2320-0

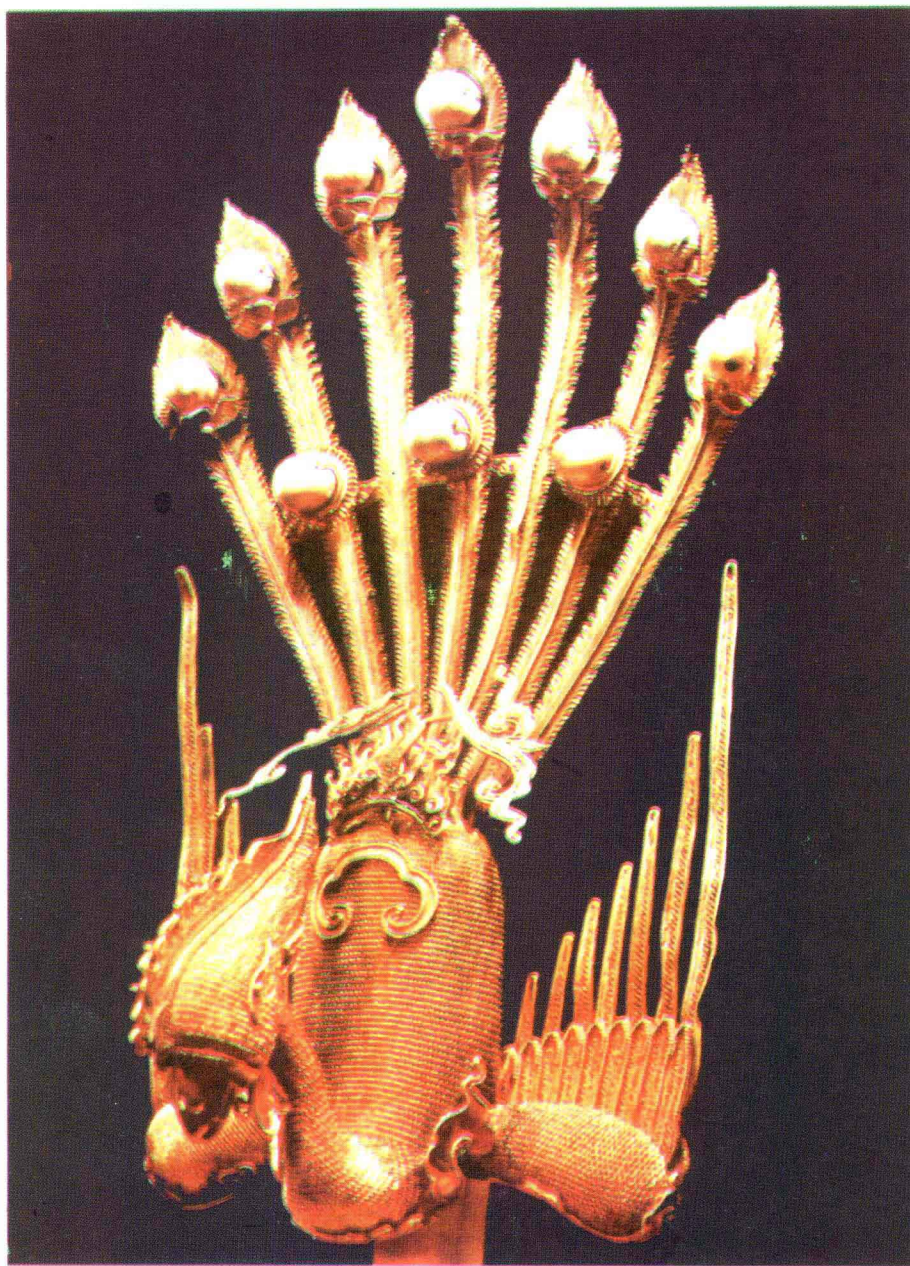
K·5 定价(1-10卷): 338.00 元

如有印装质量问题, 请直接与印刷厂联系调换





唐太宗像



唐代风冠



阎立本所绘唐太宗迎吐蕃使者图像（现存台北故宫博物馆）



唐永泰公主墓内壁画上所示唐家庭中妇女装束

中华通史第四篇 中古史（下）

——隋唐五代史

目 录

隋唐五代三百七十年历史要略总述	1
第一章 隋代的兴亡	15
附：	
隋文帝时三十州总管府表	17
隋炀帝大业时全国百九十郡表	18
隋代大事年表	23
隋帝系表	27
第一节 隋文一统与开皇之治	28
一、安内与攘外	28
（一）平定江南完成一统	28
（二）征服突厥、加强边防	30
二、开皇之治	34
（一）复兴文教制礼作乐	34
（甲）改革文风	34

(乙) 搜集书籍	35
(丙) 制礼作乐	35
(二) 整肃颓风倡导俭德	36
(三) 宽减赋役厉行法治	36
(四) 开发经济从事建设	37
(甲) 兴建新都	37
(乙) 开通漕运	38
(丙) 广设粮仓	38
三、隋文秕政	39
附注释	40
第二节 隋炀帝的暴政	41
一、隋炀帝的对外扩张	41
(一) 宣威突厥	41
(二) 击破契丹	43
(三) 征服吐谷浑	43
(四) 交通西域	45
(五) 经略海外	46
1. 南平林邑	46
2. 真腊与婆利的入贡	47
3. 流求的征讨	47
4. 赤土的宣慰	47
5. 倭国的通使	48
(六) 远征高丽	49
(甲) 高丽的情况	49
(乙) 隋文帝时与高丽的和战	49
(丙) 隋炀帝的三征高丽	50

1. 一征高丽	50
2. 二征高丽	51
3. 三征高丽	52
二、隋炀帝的奴役建设	53
(一) 开辟运河	53
1. 通济渠	53
2. 邗沟与江南河	54
3. 永济渠	54
(二) 营建东都	56
(三) 修驰道筑长城	57
三、国力的消耗与炀帝之虚饰	57
四、隋炀帝的骄暴荒淫	59
(一) 残害忠良	59
(二) 大营宫苑	59
(三) 造龙船三游江都	60
附注释	61
第三节 隋帝国的崩亡	62
一、民变之四起	62
附:	
民变起事简表	63
(一) 窦建德据乐寿	67
(二) 杜伏威辅公祐据历阳	68
(三) 李子通据海陵	68
(四) 李密与翟让之据瓦岗洛口	69
(五) 朱粲据南阳	70
(六) 林士弘据鄱阳	70

(七) 高开道据北平渔阳·····	71
(八) 徐圆朗据鲁郡·····	71
(九) 梁师都据朔方与郭子和据榆林·····	71
(十) 刘武周宋金刚据马邑·····	71
(十一) 薛举据陇西·····	72
(十二) 李渊起兵晋阳进据西京·····	72
(十三) 李轨据河西武威·····	72
(十四) 萧铣据江陵·····	73
(十五) 沈法兴据毗陵·····	73
二、炀帝之死与隋朝之亡·····	74
第二章 唐代的盛世 ·····	77
附:	
唐代大事年表·····	79
唐帝系表·····	112
第一节 高祖一统与武德初政 ·····	114
一、李唐的家世·····	114
二、太原起义·····	116
三、扫灭群雄·····	117
四、武德初政·····	123
五、玄武门之变·····	124
附注释·····	126
第二节 唐太宗贞观之治 ·····	129
一、唐太宗的治术·····	130
(一) 任用贤才·····	130
(二) 讲求治道·····	131

(三) 鼓励批评	132
二、唐太宗的兴学	133
三、唐太宗的建制	134
四、唐太宗的尊重信仰自由	136
附注释	137
第三节 武则天时代	139
一、唐高宗与武后	140
二、武则天的统治	143
(一) 武则天控制政权的经过	143
(二) 讨武运动的失败	143
(三) 武则天的恐怖统治	144
(四) 武则天的革命措施	145
1. 改正朔、易服色	146
2. 改官制	146
3. 改建都邑名称	147
4. 改造文字	147
(五) 武则天的大作威福	147
(六) 武则天的权术	149
(七) 武则天的宫闱之乱与诸武用事	151
三、唐中宗的复辟	153
附注释	155
附录:	
骆宾王拟讨武氏檄	156
第四节 韦后与太平公主的干政	158
一、韦后与安乐公主的乱政	158
二、临淄王李隆基的定乱与睿宗复辟	162

三、玄宗即位与太平公主之变·····	164
附注释·····	166
第五节 唐玄宗开元之治与天宝之乱·····	167
一、开元之治·····	167
(一) 敦睦友于, 勤政务本·····	168
(二) 任用贤相, 讲求治术·····	169
(三) 革新吏治, 改进选举·····	169
(四) 整理财经, 清查户籍·····	170
(五) 提倡儒术, 维护教化·····	170
二、天宝之乱·····	172
(一) 玄宗的晏逸与正气的消沉·····	172
(二) 李林甫的乱政与高力士的当权·····	173
(三) 杨贵妃的承宠与朝廷的聚敛·····	174
(四) 杨国忠继李林甫的用事·····	176
(五) 安禄山的叛变与两京的沦陷·····	176
第三章 盛唐时代我民族对外的经略及疆域与边防·····	179
唐代四裔情况略表·····	181
第一节 北方与突厥民族的大战斗·····	185
一、突厥民族的由来·····	185
二、突厥之分东西·····	187
三、敕勒诸部——突厥的附庸民族·····	188
四、唐人与东突厥及敕勒诸部的战斗·····	188
(一) 唐初与东突厥的关系·····	188

(二) 唐太宗之征服东突厥与薛延陀	189
(三) 唐高宗时再征回纥诸部	192
(四) 唐玄宗时回纥的强大	193
(五) 东突厥的复起与灭亡	193
五、唐人与西突厥的战斗	195
(一) 西突厥的概况	195
(二) 唐太宗以后对于西突厥的经略	196
第二节 西方对于西域与吐谷浑、党项、吐蕃、及 天竺之用兵	201
一、对于西域的经略	201
(一) 灭高昌	201
(二) 讨伐焉耆龟兹	202
二、讨伐吐谷浑与党项	203
(一) 吐谷浑	203
(二) 党项	204
三、与吐蕃的战斗	204
(一) 吐蕃的概况	204
(二) 唐初盛世与吐蕃之和战	205
四、远征天竺	207
第三节 东北方对辽东、高丽、百济、新罗与奚、及 契丹的用兵	209
一、对辽东高丽百济的用兵	209
(一) 唐太宗之征高丽	209
(二) 唐高宗之征百济	210
(三) 唐高宗之再征高丽	213
(四) 高丽之再叛	213

二、对契丹与奚人的用兵·····	215
(一) 契丹与奚人的概况·····	215
(二) 盛唐时契丹与奚人之来附·····	215
(三) 契丹与奚人之叛服·····	216
第四节 唐朝全盛时代的疆域与边防 ·····	220
一、疆域·····	220
附： 盛唐时诸道辖区简表·····	221
二、都城·····	224
三、边防·····	224
(一) 都护府 附表·····	224
(二) 十节度使 附表·····	225
第四章 唐代的衰亡 ·····	229
第一节 安史之乱 ·····	231
一、安禄山父子之乱·····	231
(一) 安禄山占领两京，称帝洛阳·····	231
(二) 肃宗即位灵武收复两京·····	234
二、史思明父子之乱·····	239
(一) 九节度使之败·····	239
(二) 史思明之死·····	241
(三) 史朝义之败亡·····	242
(四) 仆固怀恩之叛——安史之乱的余波·····	244
附注释·····	247
结论·····	250
第二节 安史乱后屡代不绝的藩镇之乱 ·····	252

一、藩镇之乱的原因与特征·····	252
(一) 节度使权势之大·····	252
(二) 沿边节镇中多番兵番将·····	253
(三) 收抚安史降将,形成河北诸镇之跋扈·····	254
二、藩镇之乱的特征·····	255
三、藩镇之乱的经过·····	256
(一) 代宗时的藩镇局面·····	256
(甲) 河北四镇·····	256
(1) 卢龙节度使(或称幽州节度使)·····	256
(2) 成德节度使·····	256
(3) 魏博节度使·····	258
(4) 昭义节度使(一称相卫节度使)·····	258
(乙) 淄青淮西等四镇·····	258
(1) 平卢节度使(或称平卢淄青节度使) ·····	258
(2) 淮西节度使(后又称彰义节度使)·····	259
(3) 汴宋节度使(一称宣武节度使)·····	259
(4) 山南东道节度使(一称忠义节度使) ·····	259
(丙) 属于中央统辖之诸节镇·····	260
(二) 代宗时藩镇之乱的开始·····	261
(三) 德宗时的藩镇之乱·····	263
(甲) 德宗之讨伐藩镇与李希烈的叛变·····	263
(乙) 朱泚之变与德宗出走奉天·····	265
(丙) 德宗之下罪己诏·····	266
(丁) 李怀光之叛变与长安之收复·····	268