

全国学前教育专业“十二五”系列规划教材

美术基础教程

MEI SHU JI CHU JIAO CHENG

全一册



主编 高铁 主审 曲晓绪 徐艳丽

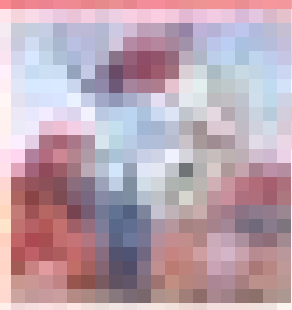
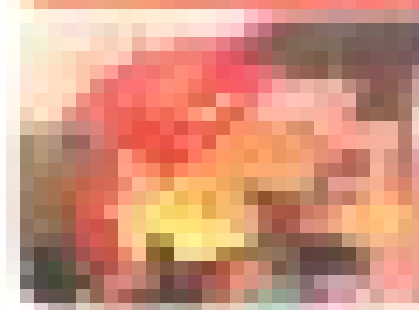


北京师范大学出版集团
BEIJING NORMAL UNIVERSITY PUBLISHING GROUP
北京师范大学出版社

校本基础教程

中国地质大学（北京）建校五十周年纪念册

2009年



中国地质大学（北京）建校五十周年纪念册

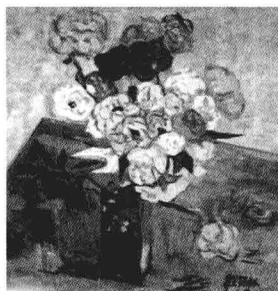


全国学前教育专业“十二五”系列规划教材

美术基础教程

MEI SHU JI CHU JIAO CHENG

全一册



主编 高铁

主审 曲晓绪 徐艳丽



北京师范大学出版集团
BEIJING NORMAL UNIVERSITY PUBLISHING GROUP
北京师范大学出版社

图书在版编目(CIP)数据

美术基础教程 / 高铁主编. —北京: 北京师范大学出版社, 2010.10
全国学前教育专业“十二五”系列规划教材
ISBN 978-7-303-11581-5

I. ①美… II. ①高… III. ①美术—幼儿师范学校—教材 IV. ①J

中国版本图书馆CIP数据核字(2010)第194380号

出版发行: 北京师范大学出版社 www.bnup.com.cn

北京新街口外大街19号

邮政编码: 100875

印 刷: 北京嘉实印刷有限公司
经 销: 全国新华书店
开 本: 184 mm × 260 mm
印 张: 12.75
字 数: 290千字
版 次: 2010年10月第1版
印 次: 2010年10月第1次印刷
定 价: 26.00元

策划编辑: 姚贵平

责任编辑: 姚贵平

美术编辑: 高霞

装帧设计: 北京翰艺堂

责任校对: 李菡

责任印制: 张坤

版权所有 侵权必究

反盗版、侵权举报电话: 010—58800697

北京读者服务部电话: 010—58808104

外埠邮购电话: 010—58808083

本书如有印装质量问题, 请与印制管理部联系调换。

印制管理部电话: 010—58800825

前 言

美术是学前教育专业的必修课程，在培养学生掌握幼儿园教师必备的教学基本技能中起着重要作用。

多年来，在美术教材如何更好地为学前教育专业服务——既方便于教师教、学生学，又与幼儿园教育教学紧密相连等问题上，我们进行了周密细致、目标明确的教学与教材改革实验。

在原实验教材的基础上，我们重新组成了由专家、教研人员和一线骨干教师组成的教材编写组，在大家共同努力下，历经多次反复修改，完成了本教材的编写工作。本教材的突出特点是：

准确定位。以学前教育专业培养目标为依据，以幼儿园五大领域教育教学中艺术(美术)领域的教学活动和幼儿园室内外环境布置为主要范围，针对现阶段我国中等职业教育生源和学前教育专业教学现状(学制、学时等)和岗位技能、工作能力的调查分析进行准确定位。

精讲多练。技能是练成的。本教材以精讲多练为编写原则，在教师完成必要的教学指导外，加大了学生的课内、课外练习内容和临摹参照内容，为教师做中教、学生做中学创造有利条件，重点放在培养学生动手、动脑的能力上。

内容更新。本教材内容包括素描、色彩、儿童画、儿童画创编、美工、幼儿园室内环境美化、中外绘画作品赏析等，是一本综合性教材。选材紧紧围绕幼儿园教育教学内容，在教学讲解与绘画中采用了现代的美术绘画工具，并将生动可爱、幽默夸张的卡通(儿童画)形象设计的主线贯穿于本教材始终。

综合适用。现出版的幼师师范(学前教育)专业美术教材版本很多，大多数以美术专业教学为基础，专业性过强，一套教材一般分3~4册，教材成本高，学生负担重。本教材从科学性、综合性、实用性出发，基本解决了教材多、价钱贵和使用不方便等问题。

教材使用建议：

本教材共分四大部分六个单元。第一部分绘画共三单元，包括素描、色彩与儿童画，第二部分手工为第四单元，第三部分幼儿园室内环境美化为第五单元，第四部分中外绘画作品鉴赏为第六单元。

教学中应采用做中教、做中学，精讲多练、边讲边练，课内课外相结合的教学原则，保障学生练习课时，严格要求，检查作业，经常开展美术作品展览和评比，鼓励学生多参加社会实践，尽早了解幼儿园美术教学内容。

本教材要求学生在校学习时间为两年半(五个学期)，总计为168学时。

课时分配(供参考)如下。

篇	课	教 学 内 容	课时
第一单元 素 描 32 课时	第一课	素描概述	2
	第二课	透 视	2
	第三课	明暗素描	4
	第四课	几何形体训练	8
	第五课	静物训练	10
	机 动		6
第二单元 色 彩 34 课时	第一课	色彩基础知识	10
	第二课	色彩的综合应用	10
	第三课	装饰画	10
	机 动		4
第三单元 儿童画 56 课时	第一课	动物画	12
	第二课	人物画	16
	第三课	儿童画创编	18
	机 动		10
第四单元 手 工 26 课时	第一课	纸 工	8
	第二课	布 工	4
	第三课	泥 工	6
	第四课	变废为宝	6
	机 动		2
第五单元 幼儿园室内 环境美化 12 课时	第一课	墙面设置	3
	第二课	天花板的装饰	3
	第三课	角落的装饰	3
	第四课	门窗的装饰	3
第六单元 中外绘画作 品鉴赏 8 课时	第一课	中国画基础知识与鉴赏	4
	第二课	西方画基础知识与鉴赏	4

本教材由高铁任主编，贾楠、邬季阳任副主编。第一、第二单元由邬季阳编写，第三单元由马春梅编写，第四单元由贾楠编写，第五单元由贾楠、刘洋、李清杰编写，第六单元由邬季阳、贾楠、刘洋编写，参与编写的人员还有张华静、郑晓哲、赵芸等人；由高铁、贾楠统稿，张华静担任文字审阅。

本教材由特级教师曲晓绪和学前教育专业美术学科专家徐艳丽担任主审，在审稿过程中对教材提出了宝贵意见并作了一定的修改，在此谨表诚挚的谢意。

本教材在编写过程中，得到了吉林省委机关第一幼儿园、长春市政府机关第二幼儿园、长春市职业与成人教育研究指导中心、长春市幼儿师范学校、长春艺术学校、长春市创业职业学校、长春市育才职业学校的有关领导和教师的大力支持，在此，特向所有关心和支持这项工作的同志们一并表示衷心感谢。

编 者
2010年6月

目 录

第一单元 素描	(1)
第一课 素描概述	(1)
一、素描的绘画形式	(1)
二、素描绘画姿势、执笔姿势与线条练习	(2)
第二课 透视	(3)
一、透视常用名词	(3)
二、常用的两种透视	(3)
第三课 明暗素描	(4)
一、素描的绘画步骤	(5)
二、几何形体临摹——立方体	(5)
第四课 几何形体训练	(6)
一、球体	(6)
二、几何形体组合训练(一)	(7)
三、几何形体组合训练(二)	(9)
四、几何形体组合训练(三)	(10)
第五课 静物训练	(11)
一、苹果与鸭梨	(11)
二、水罐	(14)
三、酒瓶与酒杯	(15)
四、罐子与葱	(17)
五、罐子与水果	(18)
第二单元 色彩	(26)
第一课 色彩基础知识	(26)
一、色彩的产生	(26)
二、水粉画的基本技法	(26)
三、水粉画的工具与材料	(27)

四、色彩的三要素·····	(27)
五、色彩的分类·····	(28)
六、色彩的感情作用·····	(29)
七、色彩对比·····	(30)
八、色彩的调和·····	(31)
第二课 色彩的综合应用·····	(33)
一、图案形式美的原理·····	(33)
二、图案形式美的法则·····	(34)
三、图案的组织形式·····	(35)
第三课 装饰画·····	(41)
一、常用的装饰变形手法及规律·····	(42)
二、装饰画的绘画步骤·····	(43)
第三单元 儿童画 ·····	(51)
第一课 动物画·····	(51)
一、鱼类动物·····	(51)
二、禽鸟类动物·····	(52)
三、畜类和兽类动物·····	(55)
第二课 人物画·····	(70)
一、传统儿童画基础知识·····	(70)
二、传统儿童画全身·····	(72)
三、Q版儿童画·····	(76)
四、儿童画组合·····	(80)
第三课 儿童画创编·····	(88)
一、儿童画创编基础知识·····	(88)
二、儿歌创编——小雨点·····	(89)
三、儿歌创编——快乐的植树节·····	(90)
四、连环画创编(一)·····	(91)
五、连环画创编(二)·····	(93)
第四单元 手工 ·····	(100)
第一课 纸工·····	(100)
一、剪(刻)纸·····	(100)
二、折纸·····	(111)
三、撕纸·····	(121)
四、纸塑·····	(123)

第二课 布工	(131)
一、布贴画	(131)
二、布艺玩偶	(134)
第三课 泥工	(140)
一、泥塑基础知识	(140)
二、泥圆雕	(142)
三、泥浮雕	(145)
第四课 变废为宝	(147)
一、纸制类造型	(148)
二、塑料制品类造型	(151)
三、植物茎叶、果实、蛋壳类造型	(153)
第五单元 幼儿园室内环境美化	(160)
第一课 墙面设置	(161)
一、根据房间的情况设计装饰图案	(161)
二、借助小朋友的力量装饰墙面	(161)
三、根据墙面材料选择适当的粘贴方法	(161)
第二课 天花板的装饰	(162)
一、根据天花板决定粘贴方法	(162)
二、利用天花板和墙壁的结构, 制作立体的装饰物	(162)
三、协调装饰图案, 提高装饰的效果	(162)
第三课 角落的装饰	(164)
一、把孩子最喜欢的墙角装饰得漂漂亮亮	(164)
二、利用角落做出立体的装饰图案	(164)
第四课 门窗的装饰	(165)
一、使用透明素材制作窗户的装饰	(165)
二、粘贴时要考虑到对窗户的影响	(165)
第六单元 中外绘画作品鉴赏	(167)
第一课 中国画基础知识与鉴赏	(167)
一、中国画基础知识	(167)
二、中国画作品赏析	(177)
第二课 西方画基础知识与鉴赏	(182)
一、西方画基础知识	(182)
二、西方美术作品鉴赏	(185)
参考文献	(195)

第一单元

素描

本单元主要介绍素描的内涵、种类、特点以及基本绘画方法和步骤，并引导学生进行石膏几何形体和静物写生训练。此外，讲解了素描与彩铅画、蜡笔画的关系。通过学习，使学生了解素描的概念、特点及相关基础知识，重点是在写生训练中掌握具体的绘画方法和步骤，并能够塑造出物象的立体感、空间感、体积感、质感，较完整表现画面，培养学生初步的造型能力、审美能力以及对绘画的兴趣，为以后学习打好基础。

第一课 素描概述

“素描”一词来源于西方，它是由近代美术家根据 SKETCH 一词意译而来的，最初有草图的意思，后来，把以单色为主的画称为“素描”。

相关链接

学习素描的目的和意义

目的：我们学习素描是为了认识对象、研究对象，然后表现对象。只有通过系统的学习和严格的艺术思维能力的训练，才能有效地积累认识生活的知识和表达生活的技术能力，以便将其应用于将来的艺术创作。为此，我们必须学会素描艺术的一切造型手段和艺术语言，艺术地、灵活地运用各种艺术形象来表达自己的思想、认识与观念。

意义：素描是我们认识生活、认识大自然的特殊手段，不仅如此，它还能极富创造性地表现生活、表现大自然，使之升华成为艺术。在这素描艺术的背后，可以说是科学、是美学、是哲学、是心理学等，一个独立的有系统的艺术世界。它有着自身的造型语言、结构规律和力度与内涵。

素描按表现内容分为：石膏几何形体、静物、风景、石膏像、头像、半身像、全身像、人体等，如图 1-1~图 1-3 所示。



图 1-1



图 1-2

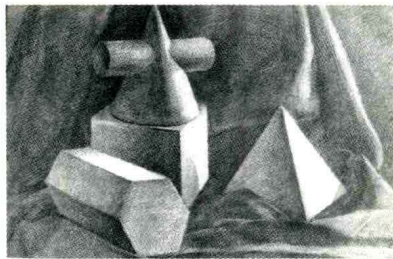


图 1-3

一、素描的绘画形式

明暗素描：是指以光影、明暗为主要造型手段的素描。

结构素描：减弱或摒弃光影的作用，充分利用线条的表现力，结合必要的一些明暗色调来强调形体的结构特征。

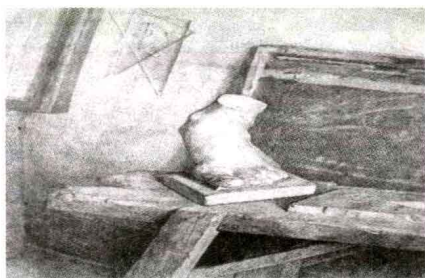


图 1-4 明暗素描

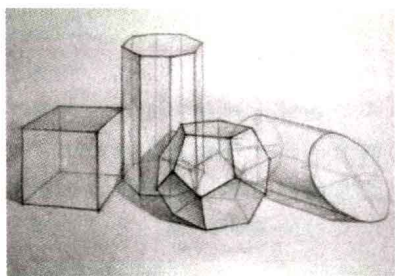


图 1-5 结构素描

素描的工具、材料具体有铅笔(炭条)、橡皮、刻刀、素描纸、夹子、画板、画架等。

铅笔：软铅 B~8B、硬铅 H~6H、中 HB，如图 1-6 所示。

橡皮：橡皮的种类很多，可选用绘图橡皮和可塑橡皮两种。

画纸：铅笔素描宜选用坚实洁白的纸。如 120~150g 的素描纸，木炭素描可选用纸质较粗的水彩纸、有色纸等，如图 1-7 所示。

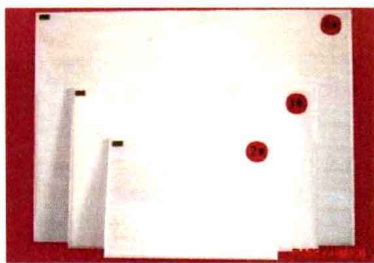


图 1-6



图 1-7

其他：刻刀、胶带纸或图钉及一小块软布备用，画板和画架，如图 1-8 所示，也是必不可少的，有条件的最好必备画架。



画板



画架

图 1-8

二、素描绘画姿势、执笔姿势与线条练习

初学者一般都将画板靠在椅背上或放在腿上作画，距离以伸直胳膊为宜。

在使用铅笔时，要注意执笔方法，拇指和食指捏住笔的中部和后部，笔尖朝上，笔尾在掌心。运用时可以发挥手腕、臂、肩关节的灵活性，使运笔的活动范围比正常书写范围大，要自然放松，如图 1-9 所示。

画线条时落笔要平稳、自然。切忌歪歪扭扭、头重脚轻、疏密不匀，如图 1-10 所示。



图 1-9

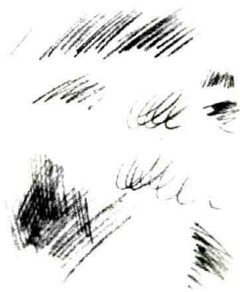


图 1-10

练习

用不同的执笔方法画直线、横线、斜线、弧线等。

第二课 透 视

在素描训练中要注意对形体的观察和分析，除分析形体的结构、比例、明暗关系、质感、量感和空间感等多方面因素外，还要对形体的透视作深入研究。这里我们介绍一些基础的透视知识。

透视是一种视觉现象，是人的视觉器官对立体性质的物质产生的一种视觉反应。同样的物体处在不同的位置，在观者眼里会出现近大远小且越远越小的变化，这种变化用绘画上的法则来解释叫做透视。

一、透视常用名词

视平线——天地相接和画者眼睛等高的水平线（地平线或水平线）。

视点——指画者的眼睛位置。

心点——视平线与视点的交点。

余点——在视平线上，除心点距点外，其他的点统称余点。

足点——观者所站的位置，又称停点。

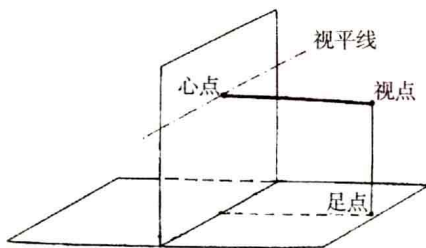


图 1-11

二、常用的两种透视

平行透视：立方体的一对面和画面平行，另一对面则与画面形成直角垂直。

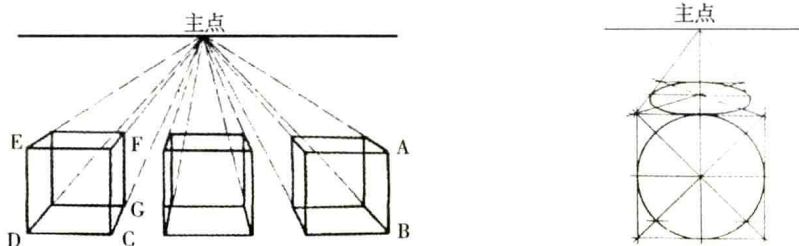


图 1-12 平行透视

成角透视(余角透视): 在立方体和画面形成角度时, 两对面上下边线都会发生近长远短的变化, 也不会和画面平行。

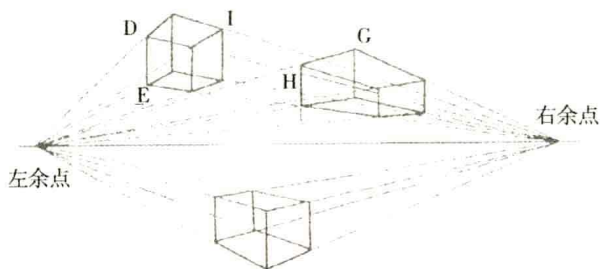


图 1-13 成角透视

学习提示

在进行写生时, 往往要正确地结合透视知识来分析形体的变化, 从而较准确地表现对象。

练习

掌握平行透视和成角透视的方法, 各画一幅透视图。

第三课 明暗素描

素描中的明暗调子与层次主要是借助线条与明暗来表现。明暗光影是素描造型的重要表现形式之一, 物体受光后会出现亮面、灰面、暗面, 这即是常说的三大面, 在三大面中又可根据受光强弱不同分成五调子, 即亮面、灰面、明暗交界、暗面、反光和投影。下面以球体为例表现明暗调子。

亮面: 属受光部, 一般选用较淡的硬铅笔描绘, 不能画得过于深重。

灰面: 是受光线侧射的部分, 在表现时必须反复与暗部、亮部及其他中间层次进行比较来确定。

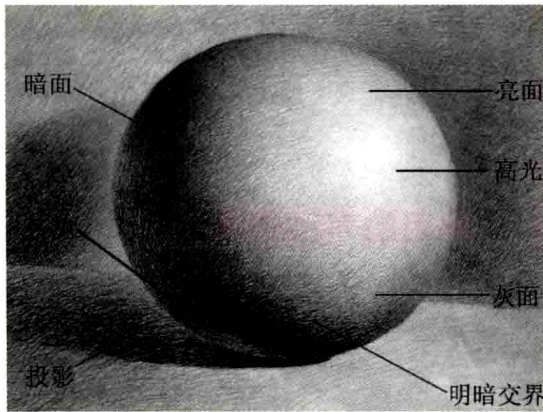


图 1-14

明暗交界：这部分是物体最暗的地方，往往处于形体的转折部位。

暗面：由于暗部不同体面转折和周围反射光的强弱不同，亮度也不一样，要准确表现。

反光和投影：反光不应过分强调。投影应统一在暗面中，正确处理投影能加强物体的立体感。

一、素描的绘画步骤

科学、严格的方法步骤不仅能够保证素描顺利进行，更可以培养我们的整体观察能力和描绘能力。

第一，观察分析。选择角度，整体观察对象，分析其在形体、透视、明暗方面的变化。

第二，构图、打轮廓。构图就是物体在画面中的大小和位置的安排。一般来说主体物应放置于画面纵向中间偏上，左右宽窄不宜相等。大小适中，勾轮廓时要注意看不到的面的结构、比例、透视关系。用直线画出物体的大致形状。

构图原则：

(1)主体物突出，大小适中。

(2)画面中心稳定，左右均衡但不能对称。

(3)画面有疏密变化，有形状、质地等的区别。

第三，确定黑、白、灰关系。从暗部着手刻画，注意明暗交界线的造型，一般先找出最暗、最亮的地方反复去画。

第四，深入刻画。加强体积感、立体感的刻画，让色调层次尽量丰富，比较是画色调最重要的手段。

第五，调整阶段。在保证大关系正确的前提下，进行整体和局部调整，使画面更完整、统一。

二、几何形体临摹——立方体

第一步，立方体有六个面，相邻的面互相垂直，各边长相等。正方形的面因立方体所放的角度与作画者的位置不同而发生变化。选择角度时最好能看见三个面，一般略为俯视为好。确定立方体在画面中的位置、大小，不宜安排在画面的正中。用直线判断立方体所处的角度方向。想象画出看不到的面，注意线条的垂直与相互平行。

第二步，调整立方体透视、比例关系的准确性，大体分出黑、灰、白三个明暗层次及阴影与背景。

第三步，深入刻画，加强体积感。从明暗交界线处刻画。注意暗部的反光变化及立方体与阴影背景的关系，画面色调层次尽量明朗。

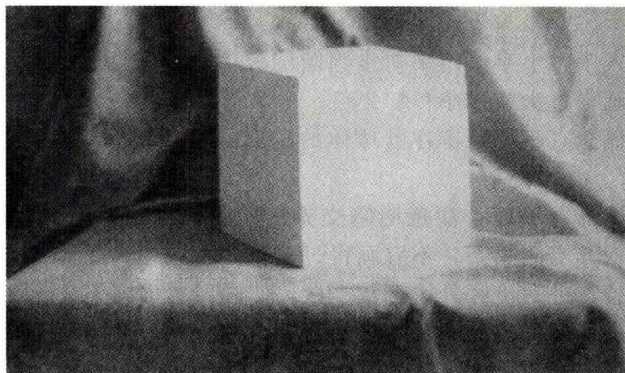
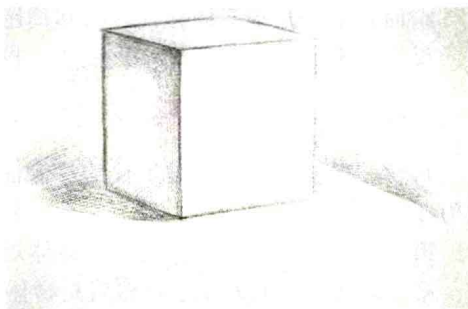


图 1-15

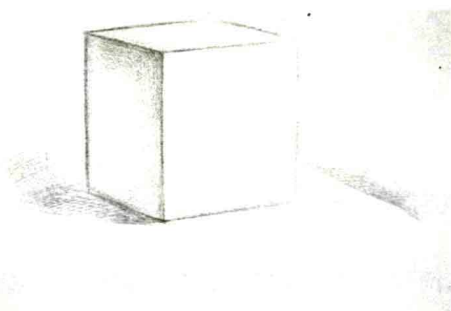
第一步



第二步



第三步



第四步

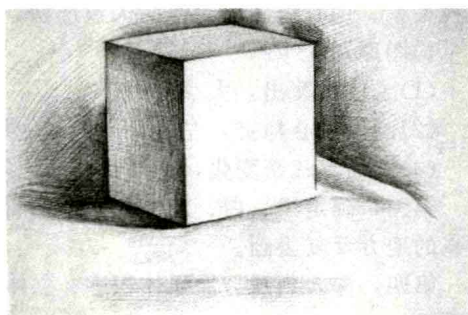


图 1-16

第四步，调整画面整体关系，加强体积感。增强前后空间关系。注意黑、灰、白三大面色调的层次变化！最前面的立方体棱线，即明暗交界线，处理要较实一些，增强前后空间关系。

这幅作品给初学者演示了正方体的明暗画法，作画步骤清晰、造型严谨。使初学者对形体结构有明确的概念，准确表现形体的透视、比例关系。

练习

临摹立方体。

第四课 几何形体训练

一、球体

第一步，从正方体入手，十字线用来初步判断圆球体的中心。边缘线不宜画得过死，大致画出基本轮廓，注意不要画得过大或过小！

第二步，树立体积概念，不要停留在圆球体的轮廓线上，整体观察，找出暗部、阴影及衬布的大体位置。

第三步，调整圆球体的准确度，注意明暗交界线向灰面的过渡变化及暗部的反光阴影处理。背景以衬托圆球体并表现其空间关系，不宜画得过实！

第四步，加强体积感，进一步区分黑、灰、白，使画面更加完整。

在立方体的基础上进行圆球体的训练，会加强初学者的体积概念，逐步提高对明暗色调及层次的表现能力。

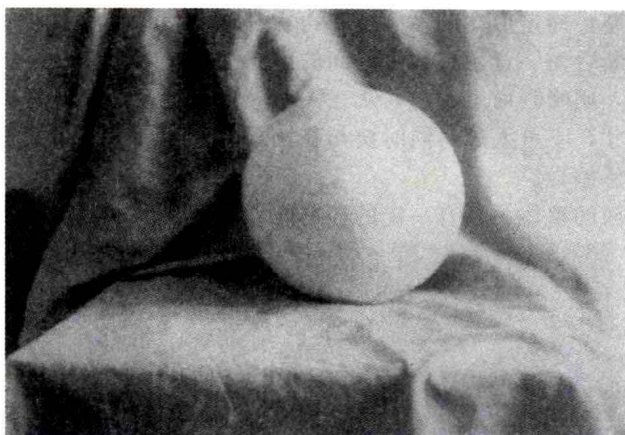


图 1-17

第一步

第二步



第三步

第四步

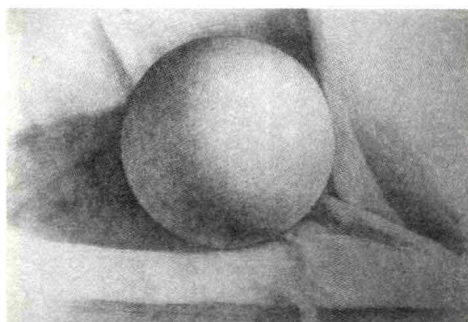
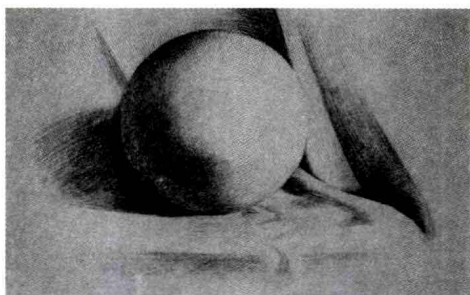


图 1-18

练习

临摹球体。

二、几何形体组合训练(一)

第一步，观察分析形体结构及明暗关系后用直线确定几何体的基本形，在对比中借助辅助线确定它们之间的比例、位置及透视关系。

第二步，调整形体的同时，概括画出暗部及阴影。

第三步,进一步调整,确定形体的准确度,再次从暗部入手,强调明暗交界线,注意暗部的层次变化。同时,要判断台面、背景与物体之间的虚实关系。

第四步,整体调整,明确画面黑、白、灰三大面的色调关系,尤其是灰色调,要随时与暗面、亮面进行对比,注意分寸,不可太过,同时要与亮面拉开层次。表现物体的体积感、空间感及石膏几何形体与衬布的质感差异。

此幅作品要求对画面的整体关系有一定的控制能力,做到色调关系清晰,线条流畅。

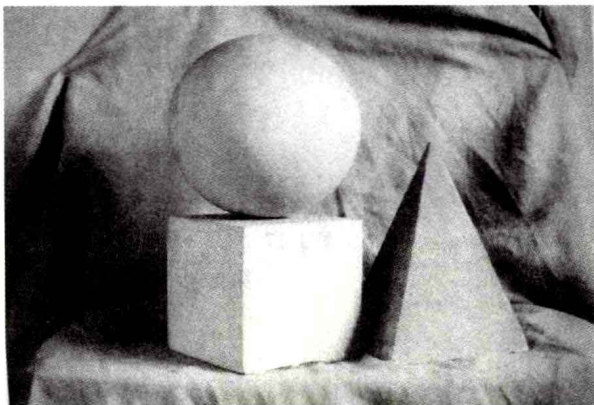
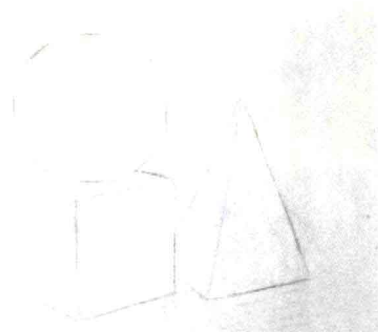
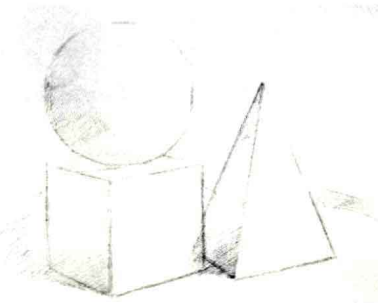


图 1-19

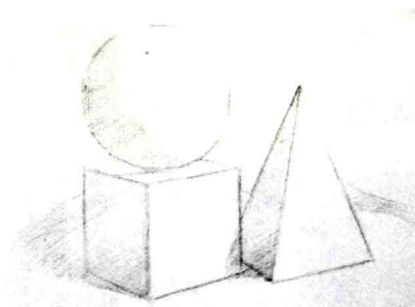
第一步



第三步



第二步



第四步

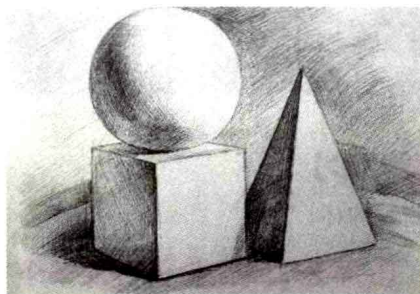


图 1-20

练习

临摹几何形体组合。