

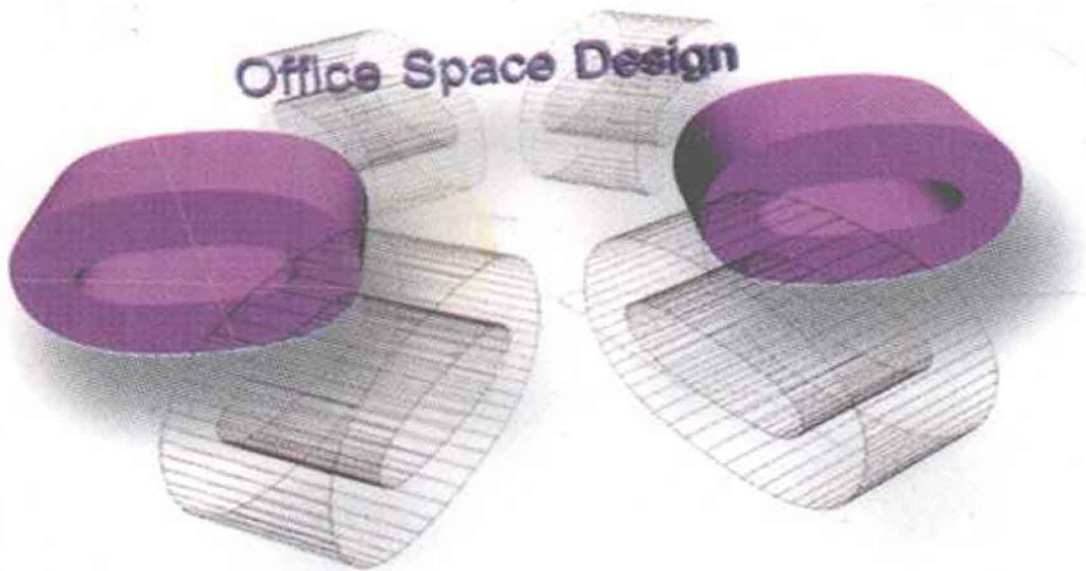


21世纪全国普通高等院校美术·艺术设计专业
“十二五”精品课程规划教材

办公空间设计

Office Space Design

编著 杨宇



北方联合出版传媒(集团)股份有限公司
辽宁美术出版社

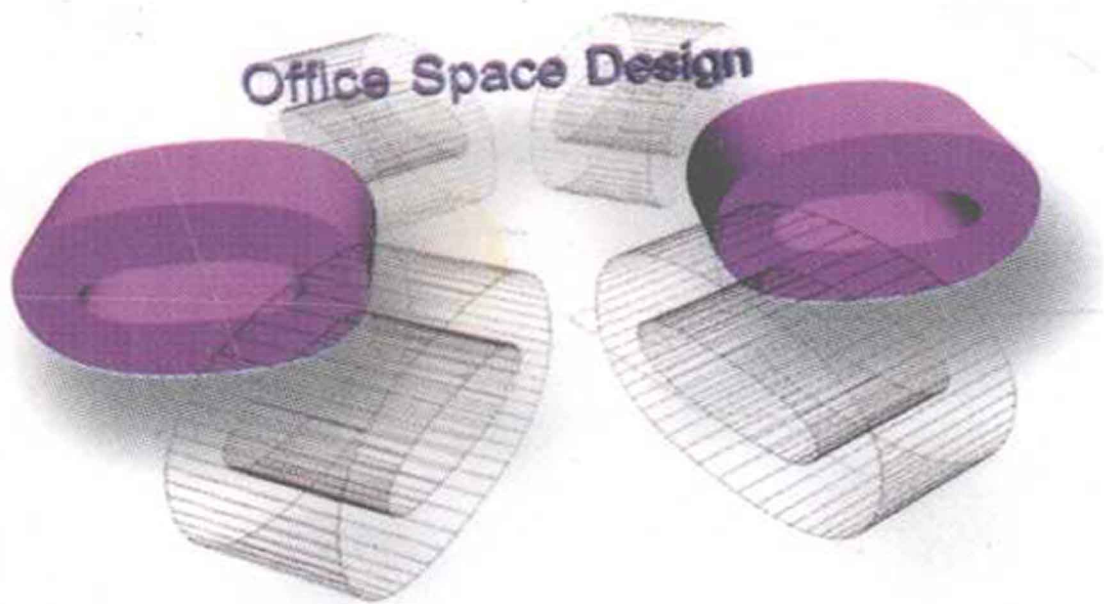
21世纪全国普通高等院校美术·艺术设计专业

“十二五”精品课程规划教材

办公空间设计

Office Space Design

编著 杨宇



北方联合出版传媒(集团)股份有限公司
辽宁美术出版社

21世纪全国普通高等院校美术·艺术设计专业
“十二五”精品课程规划教材

总主编 范文南
总策划 范文南
副总主编 洪小冬
总编审 苍晓东 方伟光 辉李彤
王申关立

编辑工作委员会主任 彭伟哲
编辑工作委员会副主任
申虹霓 童迎强 刘志刚
编辑工作委员会委员
申虹霓 童迎强 刘志刚 苍晓东 方伟光 辉
李彤 林枫 郭丹 罗楠 严赫 范宁轩
王东 彭伟哲 薛丽 高焱 高桂林 张帆
王振杰 王子怡 周凤岐 李卓非 王楠 王冬冬

印制总监
鲁浪 徐杰 霍磊

图书在版编目(CIP)数据

办公空间设计/杨宇编著. —沈阳: 北方联合出版传媒(集团)股份有限公司 辽宁美术出版社, 2010.8
21世纪全国普通高等院校美术·艺术设计专业“十二五”精品课程规划教材
ISBN 978-7-5314-4257-8

I. ①办… II. ①杨… III. ①办公室-室内设计: 空间设计-高等学校-教材 IV. ①TU243

中国版本图书馆CIP数据核字(2010)第069990号

出版发行 北方联合出版传媒(集团)股份有限公司
辽宁美术出版社

经 销 全国新华书店

地址 沈阳市和平区民族北街29号 邮编: 110001

邮箱 lnmscbs@163.com

网址 <http://www.lnpgc.com.cn>

电话 024-23404603

封面设计 范文南 洪小冬 彭伟哲 林枫

版式设计 彭伟哲 薛冰焰 吴焱 高桐

印刷
辽宁彩色图文印刷有限公司

责任编辑 范文南 申虹霓

技术编辑 徐杰 霍磊

责任校对 张亚迪

版次 2010年8月第1版 2011年5月第2次印刷

开本 889mm×1194mm 1/16

印张 8

字数 180千字

书号 ISBN 978-7-5314-4257-8

定价 49.00元

图书如有印装质量问题请与出版部联系调换
出版部电话 024-23835227

目录 contents

— 第一章 课程介绍

004

第一节 教学概况 / 004

第二节 教学目标 / 006

— 第二章 课程设计

012

第一节 开题 / 012

第二节 设计任务书 / 013

第三节 时间安排 / 016

第四节 作业成果要求 / 016

— 第三章 课程内容

018

第一节 社会生产的变革所导致的办公空间概念的演变 / 018

第二节 企业特征及管理结构对办公设计的影响 / 020

第三节 办公环境空间要素 / 025

第四节 办公空间的功能划分及功能要求 / 029

第五节 办公家具 / 036

第六节 灯光配置要求 / 038

第七节 材料应用要求 / 039

— 第四章 历届学生作品成果

041

第一章 课程介绍

第一节 教学概况

中央美术学院建筑学院室内设计专业本科学制五年，一、二年级为专业基础教育课程，三、四年级为专业课程。第五年进入导师工作室进行毕业创作。室内设计专业三、四年级课程设置以室内课程为主，分别设有建筑改造、居室设计、办公空间设计、各类型商业空间设计等专业设计课程。另外，与专业课程对应的辅助配套课程有室内色彩设计，室内材料材质设计与光环境设计。

面对飞速发展的社会，灵活的应变思维和快速准确的判断力是最为重要的，室内专业教学在培养学生掌握相关专业知识和空间塑造能力的同

时，更强调人文环境的艺术表达与设计形式的原创力，以及严谨的逻辑分析能力。在中央美术学院整体艺术氛围的带动下，学院非常重视理论基础和艺术感知力的培养。学院从低年级就开始了大量的包含建筑理论与空间构成的基础训练，同时，还注意对学生动手能力的培养，开设了空间技术搭建等实际操作课程。

通过大量的理论授课和聘请活跃在当前设计领域前沿的设计师和团体举办讲座，使学生充分了解当代的设计思潮，对于设计潮流的发展和演变，对空间形式的探索有着强烈的兴趣。这使他们能够在进入专业后把所学到的知识充分运用在专业设计的过程中（图1-1）。

| 2009—2010 学年度第一学期 | | | | | | | | | | | | | | | | | | | | |
|-------------------|---|-----|---|------|------|-------------------------|-------|------------------------------------|-------|-----------------|-------------------------|--------------|-------|------|------|-------|-------|-------|-----|------|
| 日期 | 8.31 | 9.8 | 9.15 | 9.22 | 9.29 | 10.6 | 10.13 | 10.20 | 10.27 | 11.3 | 11.10 | 11.17 | 11.24 | 12.1 | 12.8 | 12.15 | 12.22 | 12.29 | 1.5 | 1.12 |
| 周数 | 1 | 2 | 3 | 4 | 5 | 6 | 7 | 8 | 9 | 10 | 11 | 12 | 13 | 14 | 15 | 16 | 17 | 18 | 19 | 20 |
| 一年级 | 军训 | | 设计初步 1 | | | | | | | 设计初步 2 | | | | | | | | | | |
| | 建筑概论 (6+2 次) | | | | | | | 设计几何 (10 次) B118 | | | | | | | | | | | | |
| | 造型基础 1 | | | | | | | | | | | | | | | | | | | |
| 二年级 | 小别墅设计(诸多因子综合作用的建筑设计过程 (第一次课教室设计报告厅) <small>(黄源、傅栋、王环宇、李浩、吴若虎、范凌、刘斯雅、刘文豹)</small> | | | | | | | | | | 当代美术馆设计(功能单元、空间形态、手工表达) | | | | | | | | | |
| | 外国古代建筑史 (10 次) 设计报告厅 <small>何可人</small> | | | | | | | 景观设计概论 (4 次) | | | | 室内设计概论 (4 次) | | | | | | | | |
| 三年级 | 建造基础 3 | | 旧建筑改造(建筑与室内空间过渡思考训练 <small>(10.20 开始结合两周荷兰外教照明设计 workshop)</small> | | | | | | | 室内设计 1—居住空间室内设计 | | | | | | | | | | |
| | | | 室内设计史(6 次) | | | | | 室内色彩设计与室内设计 1 搭配的技术课程 | | | | | | | | | | | | |
| | | | 建筑物理 (8 次) | | | | | 当代建筑思潮与流派 (8 次) 吴晓敏等 | | | | 设计报告厅 | | | | | | | | |
| | 小型综合商业空间设计初步调研 <small>与室内设计 3 搭配的技术课程</small> | | | | | | | 室内材料材质设计 <small>邱晓葵、李朝阳</small> | | | | | | | | | | | | |
| | 室内设计 2—专卖店设计 | | | | | | | 室内光环境 <small>常志刚、韩文强</small> | | | | | | | | | | | | |
| | 设计表达 2(3D MAX) | | | | | | | | | | | | | | | | | | | |
| | 设计表达 3 (渲染技法) | | | | | 建筑设备 (10 次) 郑克白、汪猛 B118 | | | | | | | | | | | | | | |
| 当代建筑与艺术 (12 次) | | | | | | | | | | | | | | | | | | | | |
| 五年级 | 毕业设计 (工作室课程) | | | | | | | | | | | | | | | | | | | |

| 2009—2010 学年度第二学期 | | | | | | | | | | | | |
|-------------------|-----------------------------------|------|------|------|--------|-------|-----|------|--------|-------|--------|--|
| 日期 | 2.25 | 3. 3 | 3.10 | 3.17 | 3.24 | 3.31 | 4.7 | 4.14 | 4.21 | 4. 28 | | |
| 周数 | 1 | 2 | 3 | 4 | 5 | 6 | 7 | 8 | 9 | 10 | | |
| 一年级 | 设计初步 3 | | | | 造型基础 2 | | | | 春季写生 | | | |
| | 阴影透视 (8 次) | | | | | | | | | | | |
| 二年级 | 景观设计 1 | | | | 室内设计 1 | | | | 建筑认识实习 | | | |
| | 近现代建筑史(12 次) | | | | | | | | | | | |
| | CAD, SKETCH UP | | | | | 地下一机房 | | | | | | |
| 三年级室内 | 室内设计 3 (办公空间) | | | | | | | | | | 专业写生调研 | |
| | 手绘技法表达 与室内设计 2 搭配的技术课程 | | | | | | | | | | | |
| 四年级室内 | 室内设计 4 (餐饮空间室内设计) 与室内设计 1 搭配的技术课程 | | | | | | | | | | 设计机构实习 | |
| | 建筑设备 | | | | | | | | | | | |
| | 室内施工图设计 与室内设计 4 搭配的技术课程 | | | | | | | | | | | |
| 五年级 | 毕业设计 (工作室课程) | | | | | | | | | | | |

| 2009—2010 学年度第三学期 | | | | | | | | |
|-------------------|---------------|------|------|--------|--------------------|-----|------|------|
| 日期 | 5. 4 | 5.11 | 5.18 | 5.25 | 6.1 | 6.8 | 6.15 | 6.22 |
| 周数 | 1 | 2 | 3 | 4 | 5 | 6 | 7 | 8 |
| 一年级 | 造型基础 2 | | | 建造基础 1 | | | | |
| | 现当代艺术与建筑赏析 | | | | | | | |
| 二/三年级 (全院选修课) | 室内设计初步 | | | | 现当代景观设计思潮与流派 (侯晓蕾) | | | |
| | 展示设计 (钟山凤) | | | | 三维建模软件学习 | | | |
| | 当代建筑思潮与流派 | | | | 现当代建筑欣赏 | | | |
| | 空间认知与体验 | | | | 电影与城市空间 | | | |
| | 搭建实验 | | | | 城市空间营造艺术史论 | | | |
| 二/三年级 (系内选修课) | 专业英语文献导读 | | | | | | | |
| | 3D MAX 建筑创作应用 | | | | | | | |
| | 建筑景观手绘表现综合技法 | | | | 光环境艺术设计 | | | |
| | 结构造型 | | | | 建筑物理实验 | | | |
| | 聚落与民居研究概论 | | | | 现当代艺术形势分析 | | | |
| 四年级 | 设计机构实习 | | | | | | | |
| 五年级 | 毕业设计 (工作室课程) | | | | | | | |

图1-1 中央美术学院建筑学院室内设计专业一年级至五年级课程表

学生三年级开始进入室内设计专业第一学期的课程，首先让学生开始面对建筑与室内空间的关系，理解室内空间并不仅仅是单纯的几何构成，而是受外部建筑结构的影响，由使用者的行为方式引发的人与人之间的交流场所。居住空间设计作为第一门专业课程，目的让学生从小尺度的空间领域，去了解人与空间的尺度关系、私密性、领域感，以及基本的生活配套功能。学生在经过了一系列的设计训练后，已经初步掌握并总结出了一套适合自己的设计方法和思维体系。办公空间设计课程作为二年级基础课程到四年级的桥梁，它的主要任务就在于引导学生对空间理解的基础上，发现并发展他们各自所擅长的思维逻辑能力，加强理论与实践的结合。

第二节 教学目标

一、培养学生的创造性理念和实践设计技能

办公空间的室内课程设计是针对中级室内设计专业的学生所开设的一个独立而完整的专业设计项目的训练。办公空间是学生开始的第一门室内公共空间形态设计课程。这一类型的设计过程，目的是使学生了解公共空间的特点，即研究人的群体行为与空间形态之间的关系。同时，结合对室内装饰材料、光环境等因素的初步了解，通过用二维与三维结合的综合技术手法，展现学生对于空间体验表达。其目标有以下几个方面：

1. 结合当下的社会背景、行业状况，创造具有革新精神的工作行为方式。使学生在创造的过程中形成个人对社会、对建筑空间、对行为模式的特有理解和解决问题的方式方法。

2. 在设计中强调时间与场所的关系，由功能引申出形式的发展。

3. 要求学生的设计理念能够与技术、材料的实践与控制相互渗透。

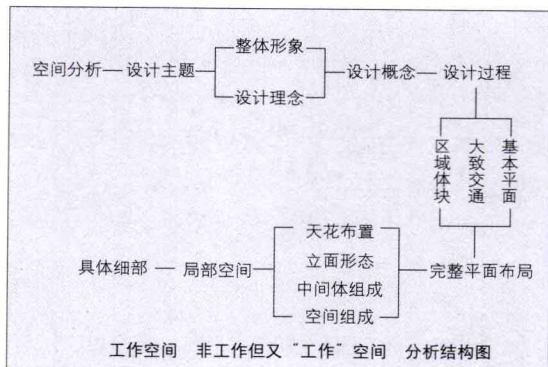


图1-2 教学流程

二、在授课过程中，应当在以下几个方面重点对学生进行讲授和训练

1. 设计形式与社会环境的紧密联系

办公空间在每一个时代都体现它自身作为创造性的交流场所。所有的办公设计都是与商业策略一致，并以帮助使用者更进一步发展为目的。因此，充分了解企业类型和企业特征，才能设计出能反映该企业风格与特征的办公空间，使设计具有高度的功能性来配合企业的管理机制，并且能够反映企业特点与个性。应该让学生明白，办公空间所要创造的不仅仅是某种色彩、形体或材料的组合，而是一种令人激动的文化、思想和表达。一个企业所具有的成就感和创造力以及它所蕴涵的文化渊源，能够反映到员工们夜以继日工作的场所。

鼓励学生关注社会文化与设计之间的关系，在考虑相关的专业技能培养的同时，更多地去关注设计所根植的社会基础。在学习办公空间设计的同时，更应该对近代的工业生产发展、技术变革及社会环境的演变有一个清晰的了解，在此基础上，才能够正确地理解办公空间设计的目的及所要表达的符合企业精神的理念（图1-2）。

2. 功能的复杂性

办公空间区别于其他商业空间的重要原则：就是要研究室内长期工作的人们的日常行为，从而“利用办公空间的设计来讨论社会动力和

个人心理”，使工作人员创造出最大限度的工作效率。相对于其他性能的室内空间，办公环境更侧重于较为理性的功能方面的规划与分割，在室内办公空间中存在着一系列的空间形态，了解其所包含的功能因素以及在整体空间环境中对人所产生的影响，有助于我们将人性化的概念在日常的工作方式中得到体现。今天，技术革命已经成为一个实际的、令人无法回避的现实。全球化在使世界变得更加平坦的同时，也意味着新的工作管理模式和工作方式的出现。工作流程、新的通讯技术和工作环境对任何机构的运作都变得至关重要。作为办公空间的设计，无论在空间尺度及相关设施方面都有其专业性和特殊性。因此，功能的合理性是办公空间设计的基础。只有了解企业内部机构，才能确定各部门所需面积设置和规划好人流线路（图1-3~1-6）。

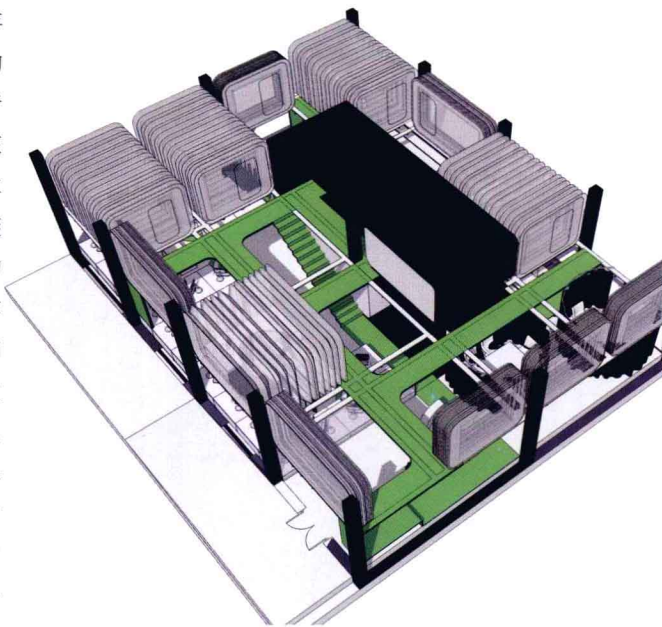


图1-3 《能量交换》04级 胡娜



图1-4 《湖南卫视》06级 黄庆嵩



图1-5 《UNStudio》05级 霍兴海

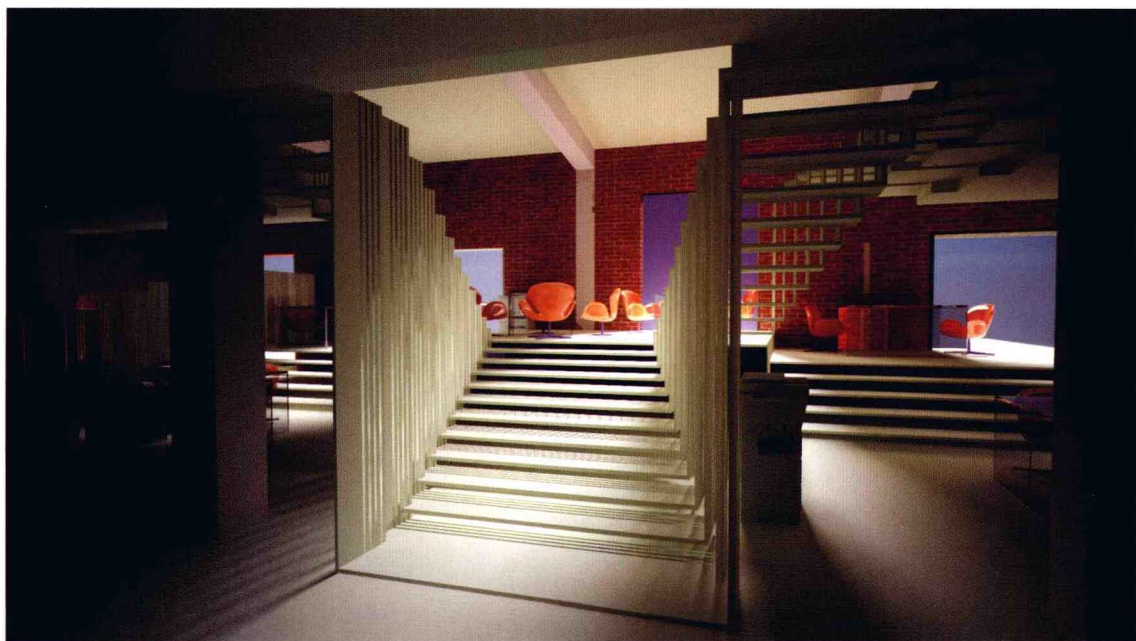


图1-6 《水墨空间》06级 李蕙

3. 创造性理念与技术实践

由于办公作为公共空间所特有的功能性，决定一个办公场所的成功与否，除了美学以及空间功能划分的同时，与其所相关的物质技术手段，即各类装饰材料和设施设备等多种因素都应当去适应办公所需要的各项技术指标。除了美观、实用和安全，办公空间还多了一份营造情境与搭配完整环境的规划。在设计上，应将“人体工学”理念广泛运用于办公家具上，并协助客户进行办公室规划，充分考量办公设备的整合、环境景观的设计、动线规划及使用效率管理、网路、照明、噪音处理及搭配等细节。强调“办公室整体规划系统”的概念，尽量能结合优质的产品以及经过完整规划的环境，创造一个完美的办公空间，不仅为客户增进工作效率，更能提升整体办公空间形象（图1-7~1-10）。

总之，该课程希望通过对办公空间基础理论讲授，以方案设计的理念表达实际设计操作等过程，使学生能够把握办公空间中不同功能区域的合理划分，解决各空间围合体之间的相互呼应关系，掌握在办公环境中，家具、照明等要素的基本配置以及在色彩材料选择等方面的特殊要求。

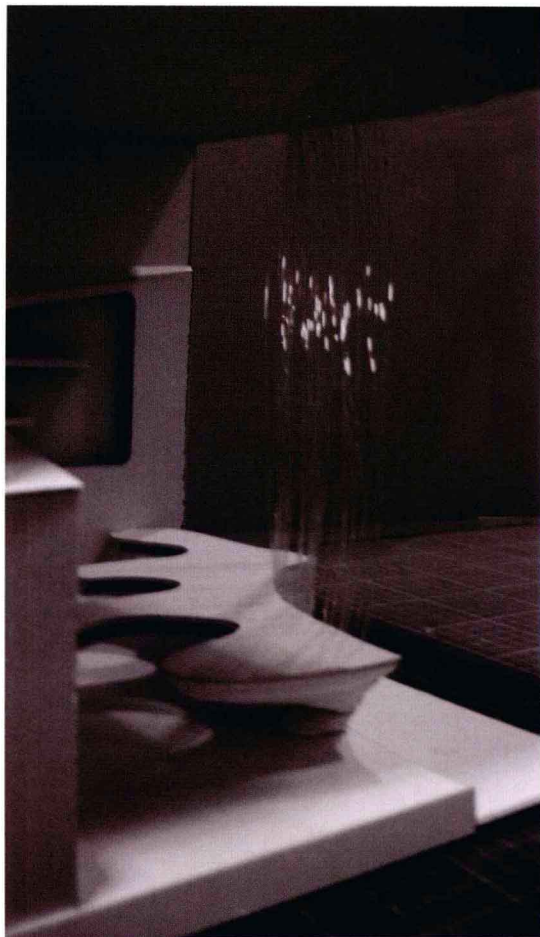


图1-7 《小集体 大空间》① 06级 孔琳

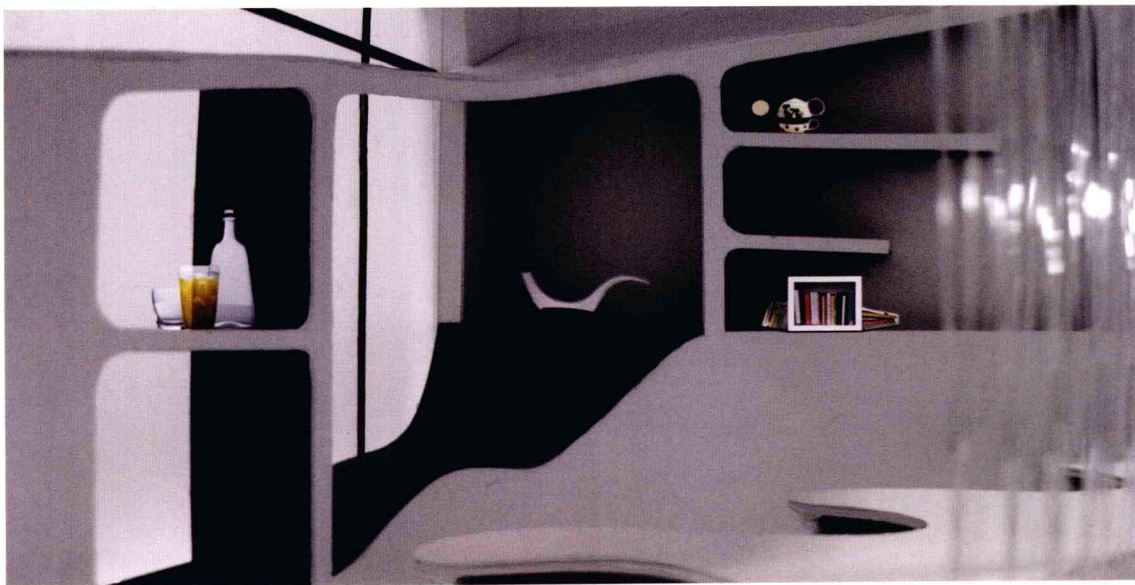


图1-7 《小集体 大空间》② 06级 孔琳

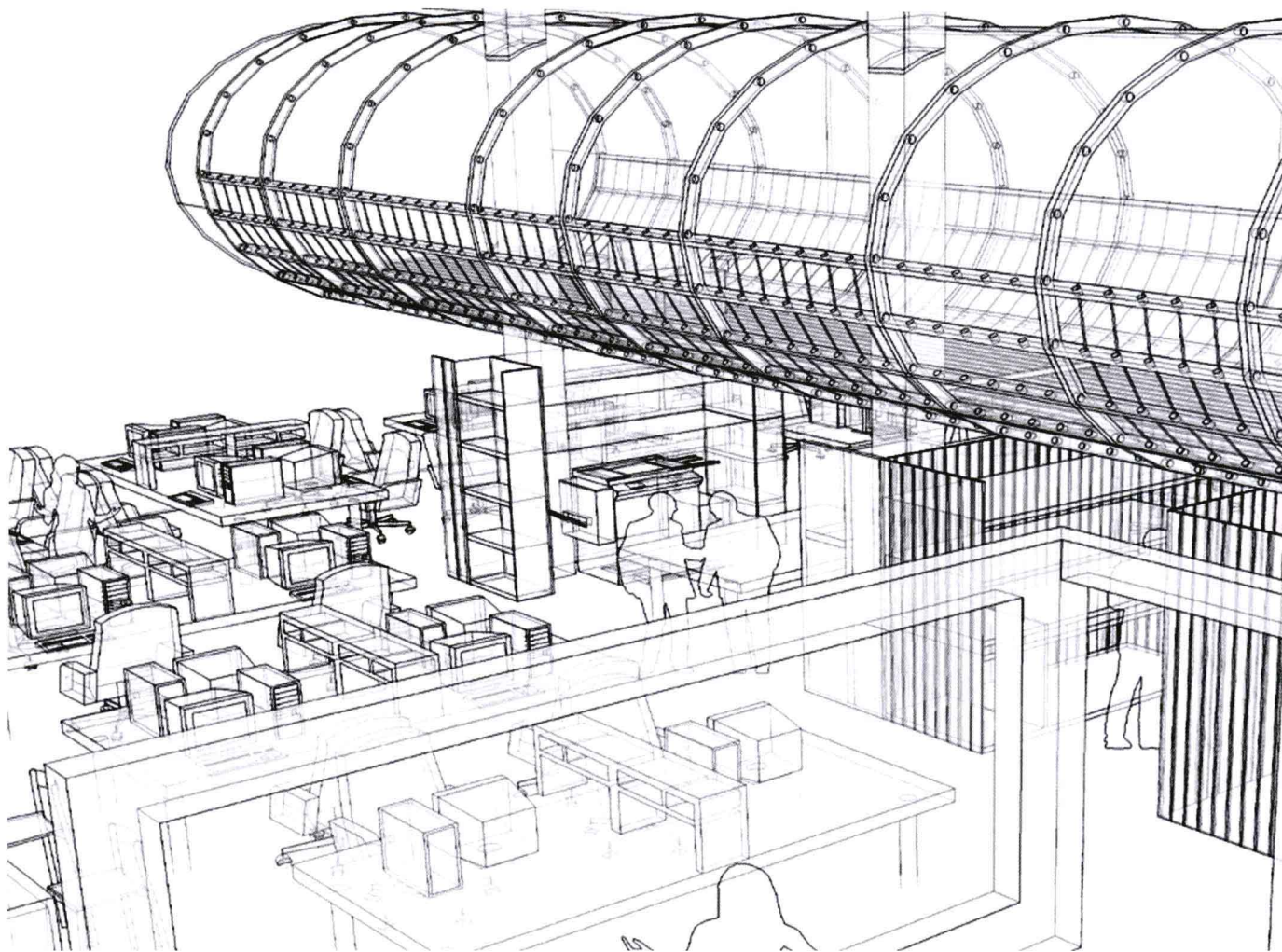


图1-8 《日常构建&铁木空间》04级 姜晓琳

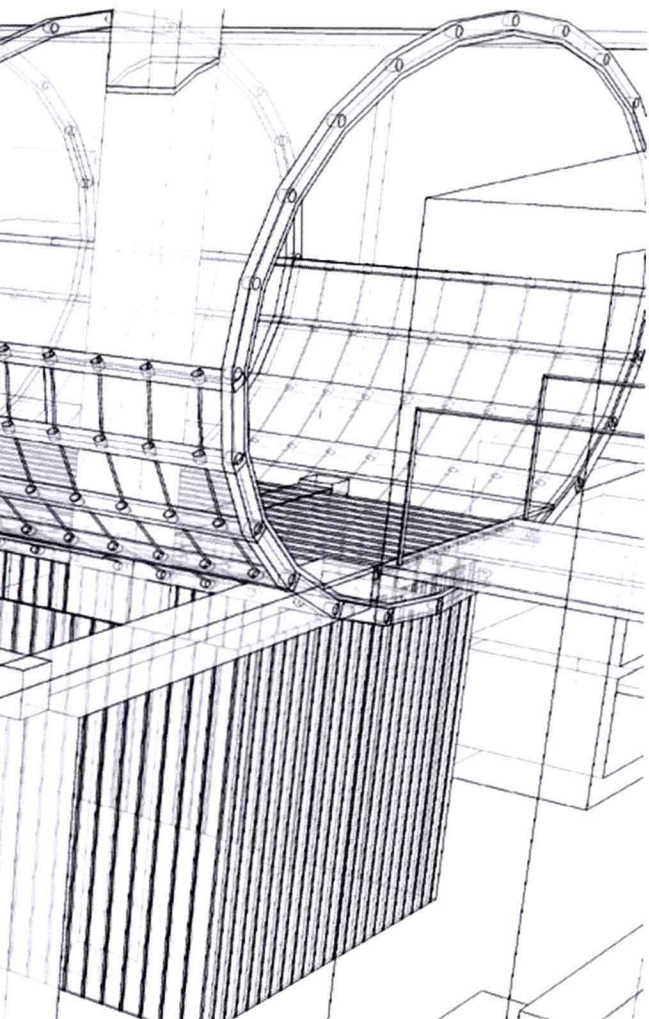


图1-9 《自由+自由》04级 秦怡梦

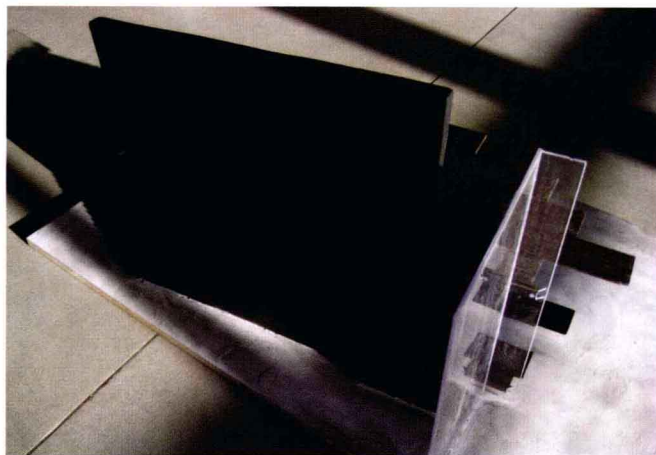


图1-10 《Stage》Danielle Linscheer——荷兰交换学生

[复习参考题]

- ◎ 如何从本质上区别办公空间设计与住宅设计?
- ◎ 办公空间设计课程包含哪些要素?

第二章 课程设计

第一节 开题

一、基地状况

位置：北京798艺术区。

面积：300平方米。

层高：6米。

二、作业描述

798作为目前最具活力和艺术潮流代表的文化中心已经经历了几十年。这一地区拥有大量上世纪新中国工业文化的历史痕迹，包括典型的包豪斯风格的厂房建筑。它和国内外许多同类型的地域经历了同样的命运，从被荒废遗忘的城市角落转变成作为时尚地标，成为当地的

文化艺术聚集地。周围遍布着现代的画廊和咖啡馆。在这样的环境中，决定了设计的视野将更多地面向未来而不是过去。作业题目就是在798里选取一个既有的设计公司进行空间改造。在保留原有空间建筑结构及相关的固定设施的前提下，学生可以进行重新设计。在这一地区进行一个以厂房改造性质的办公空间设计，可以激发学生的创作热情，鼓励学生利用既有的天然的文化与空间优势，突破传统的办公空间设计理念，在工作模式和空间形态方面做大胆的创新和探索。另一方面，在原有空间中存在一些限制条件，如入口的位置、电闸的位置、卫生间上下水的位置、窗户的位置和高度等。这就要求学生必须适应在有限定的空间条件下进行二次设计（图2-1、2-2）。

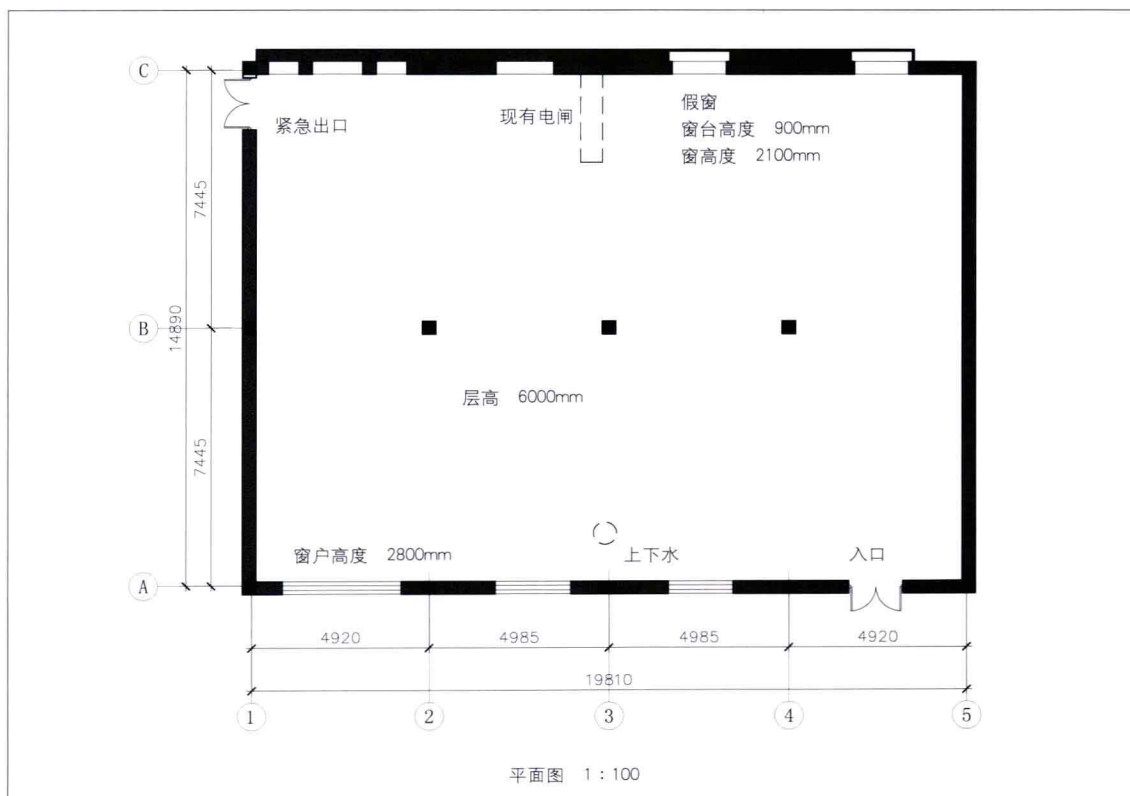


图2-1 原始平面图

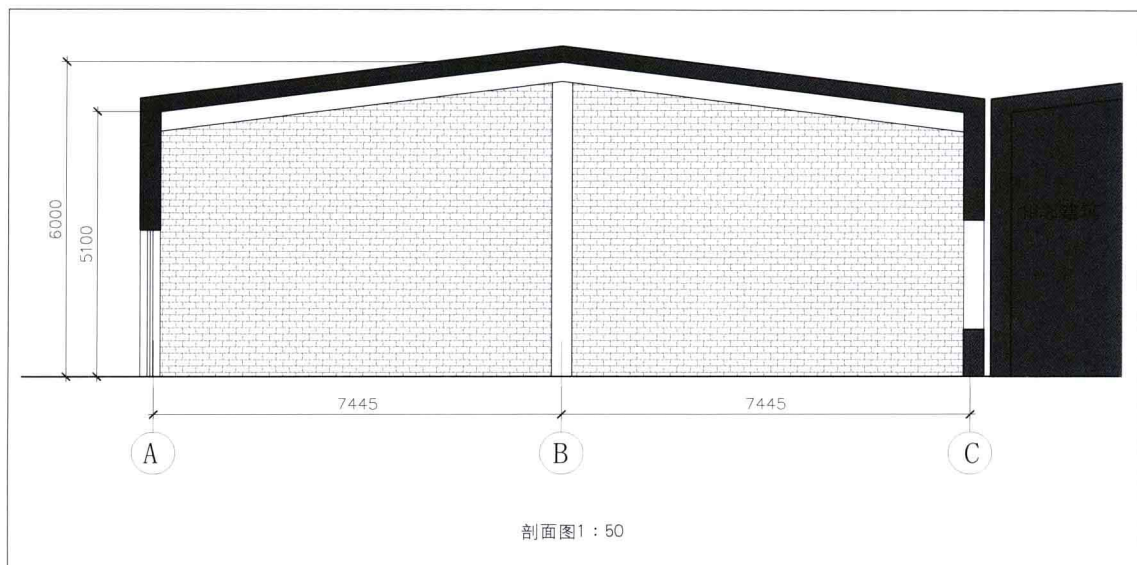


图2-2 原始剖面图

第二节 设计任务书

一、功能要求

室内设计公司有3个合伙人，每个合伙人带领一个设计组。其中设计一组以电脑绘图、多媒体制作为主。

前台接待：1人。

等候区：可容纳4~6人休息。

办公人数：

设计一组：10人。

设计二组：8人。

设计三组：12人。

每组有一名主管，有独立工作区，但不一定是全封闭。

每组需要单独配备打印机、储藏柜。

二、三组合用一台1200mm×900mm大型喷墨绘图仪。

设计一组由于经常24小时工作，需要供1~2人使用的封闭休息室。

每组需要小型洽谈区：供4人临时内部交流或与客户交谈，开放。

会议室：可容纳8~10人开会，封闭。

茶水间：冰箱，洗手池，储藏柜，要求封闭。

卫生间：男1人，女1人，洗手池，墩布池。

财务室：2人，含保险柜、文件柜，要求封闭。

存衣：可以是单独房间或开放式衣柜。

材料室：可以是单独房间或开放式展柜，展柜长度不少于10米。

活动区：休闲放松，面积自定。

二、设计要求

必须满足功能要求，在满足功能要求的基础上，可自行增加设计特殊区域。

可以自行设定使用公司的企业形象，并根据企业形象确定设计风格，可以改变现有墙、地、天花板材料，但不可以改变结构。

平面图上所标注的电闸位置不可变动，上下水位置可变动。

可以考虑外立面入口处的设计与室内的关系。

可考虑增设夹层。

北侧现有假窗可封堵或保留，或自行设计。

在现场考察时，应对现场状况做详细勘察，在设计时不能影响现有管道位置、结构。

用设计公司作为虚拟的客户，以设计任务书的形式向学生介绍室内设计公司的组织架构、工作方式，以及让学生了解如何制订一套完整的设计任务书。学生在根据任务书的内容



图2-3 现场情况



图2-5 结构现状



图2-4 现场情况



图2-6 学生在现场进行参观与测量



图2-7 学生在现场进行参观与测量



图2-8 现场设备

进行初步设计的过程中，促进对功能的理解，控制与改良，学会在不断变化和发展的设计进程中如何遵循或改良任务书中的内容，协调功能与空间形式的相互关系。在分析任务书的过程中，学生了解在工作中，不同的团队分工与协作的工作方式，了解客户与设计师之间的关系。通过真实具体的项目任务书，使功能与形式产生并行关系，进而设计出真正可以推敲的空间形态（图2-3~2-6）。

在初期学生会觉得功能比较复杂，但由于整个空间被控制在300平方米内的双层空间，学生有能力掌控。这样学生既可以实现自己的空间创意，又能相对严谨地解决任务书中所要求的基本功能问题，同时能结合人的行为模式、材料、结构等相关因素。虽然在功能的描述上尽可能地做到严谨、翔实，具有现实意义，但整体课程的选题是开放的。学生可以自行选择设计公司的文化背景、形象特征、经营理念等。学生围绕办公空间这一基本功能的结构认知，通过空间形态来阐述办公概念的具体应用状态。鼓励学生打破传统的办公模式，从不同的人群工作状态引发的行为模式进行探索（图2-7、2-8）。

第三节 时间安排

课程进度

第一周：讲课，布置作业，参观设计公司。

第二周：设定办公整体形象、功能分析，根据企业文化及功能进行初步平面规划，提供公司情况分析与功能计划书，讨论平面及空间形式与构成。

第三周：初步平面完成，初步立面设计，中期讲评。

第四至五周：平、立面深化，办公家具及材料设计。

第六至七周：绘制作业，制作模型。

第八周：准备演讲文件，总评。

这门课程的安排为八周，之所以制订了一

套严格、详细的设计日程，是为了使学生增强自我管理能力和有效地合理使用时间。在每个阶段都对工作量和讲评时间做详细的规定，尽量将整个课程安排成更像一次真实的设计操作过程。课程分集体授课和单独辅导。在单独辅导的过程中，学生必须按既定的日程安排不断修正观点，研究设计方法，通过这一流程形成自己的思维模式和设计方法，过程中学生可以对老师的意见发出反馈甚至提出质疑，鼓励学生勇于表达自己的观点。

第四节 作业成果要求

一、PPT演讲文件

演讲时间10分钟，叙述思路清晰，语言流利，充分表达从概念到设计成果的过程。

封面：含项目名称，表达主题的副标题（可以是一个词，或一句话，尽量简短）。

客户分析：公司情况分析与功能计划书。

设计主题：表达机构的整体形象定位及整体设计概念，文字不少于200字。

设计概念：含相关概念图片及概念草图、文字。

设计过程：含设计过程中的草图，展示方案演变过程，草图数量在8张以上。

二、图纸内容

平面图及天花布置图各1张，主要立面图6~8张，根据需要可增加局部放大图。

效果图应包含：整体空间轴测图（数量不限，但最好能将整个空间表现清楚）；重要空间的正常视点的透视图（4张以上），特殊设计的细部做法透视图（如服务台、家具、灯具、特殊造型等，5张以上）。并附加简要设计要点说明，包括必备功能空间的分配和使用情况、流线规划、色彩材料表现、照明系统、家具配置等方面的设计意图。

A3图册：根据演讲内容整理成册，并附A3