

研究生教学用书

教育部研究生工作办公室推荐

普通高等教育土建学科专业“十二五”规划教材

# 钢结构稳定理论与设计

(第五版)

*Stability of Steel Structures Theory and Design*

陈 骥 编著



科学出版社

研究生教学用书  
教育部研究生工作办公室推荐

普通高等教育土建学科专业“十二五”规划教材

# 钢结构稳定 理论与设计

(第五版)

陈 骥 编著



科学出版社

北京

## 内 容 简 介

本书系统地阐述了钢结构中的轴心受压、受弯和压弯构件,刚架与薄板的弹性和弹塑性稳定理论,考虑了构件的几何缺陷和截面的残余应力分布对稳定性能的影响,同时结合我国新修订的《钢结构设计规范》(GB 50017—2003)和《冷弯薄壁型钢结构技术规范》(GB 50018—2002)中有关钢结构稳定设计的内容,介绍了应用弹性和弹塑性稳定理论解决钢结构设计中稳定承载力的计算方法;系统地介绍了经新修订的美国《国家标准钢结构规范》(ANSI/AISC 360—2005)和北美《冷弯薄壁型钢结构设计规范》(NAS AISI 2001)中关于钢结构稳定设计的理论依据和计算方法,NAS AISI 2004 App. 1 中关于直接强度法的补充规定,同时还介绍了日本《钢结构设计指针》(AIJ 2010)中有关稳定设计的特点。本书各章均编写了较多例题和习题,本次再版时又补充了多种类型算例,这些都将有助于读者加深对基本理论的理解。

本书可作为工业与民用建筑工程、土建结构工程和工程力学专业的研究生教学用书,也可供有关教学、科研、设计和施工的科技人员参考。

### 图书在版编目(CIP)数据

钢结构稳定:理论与设计/陈骥编著.—5版.—北京:科学出版社,2011  
普通高等教育土建学科专业“十二五”规划教材.研究生教学用书  
ISBN 978-7-03-030579-4

I. ①钢… II. ①陈… III. ①钢结构-结构稳定性-研究生-教材  
IV. ①TU391.01

中国版本图书馆 CIP 数据核字(2011)第 044184 号

责任编辑:童安齐 / 责任校对:马英菊  
责任印制:吕春珉 / 封面设计:耕者设计工作室

科学出版社出版

北京东黄城根北街16号

邮政编码:100717

<http://www.sciencep.com>

骏立印刷厂印刷

科学出版社发行 各地新华书店经销

\*

2001年2月第 一 版	2011年4月第五次印刷
2003年9月第 二 版	开本:787×1092 1/16
2006年1月第 三 版	印张:41 1/4
2008年7月第 四 版	字数:908 720
2011年4月第 五 版	印数:16 001—19 000

定价:68.00元

(如有印装质量问题,我社负责调换)

销售部电话 010-62136131 编辑部电话 010-62137026(HA08)

**Graduate Student Textbook**  
Working Office Recommendation  
Ministry of Education

*Stability of Steel Structures* Theory and Design

(5th Edition)

Chen Ji

Science Press

Beijing

## 第五版前言

对于钢结构稳定的性能和设计,一直是广大钢结构科技人员十分重视的问题。但是,实际上,钢结构失稳事故仍时有发生。例如,廊坊市的服装厂在 1995 年采用了跨度仅为 10m 的桁架式斜梁钢屋架,在经历了前一天的大雨冲刷后于 2009 年 4 月 24 日,钢屋盖结构突然塌落。图 1(a) 所示为该厂的桁架式斜梁钢屋架的塌落场景。屋盖塌落的原因,可能是由于在设计坡面的上弦受压弦杆时,在屋架的坡面没有设置如图 1(c)所示的横向支撑和系杆,导致屋架出现了出平面的弯扭屈曲,因而发生屋架整体失稳。这次失稳事故造成了 10 名女工遇难和 15 名女工受伤的不幸事件。又如,戴高乐机场 2E 入口处的顶盖钢结构,因存在设计上的小小差错,导致发生了严重后果;在 2004 年 2 月 23 日凌晨,此顶盖钢结构突然塌陷,致使砸死了正在过路的 4 名旅客(图 2)。有鉴于希望读者切实认识钢结构稳定性能的重要性,本次修订加强了对梭形轻钢屋架和 Hartford 城体育馆钢网架结构失稳事故的进一步分析,以资借鉴。

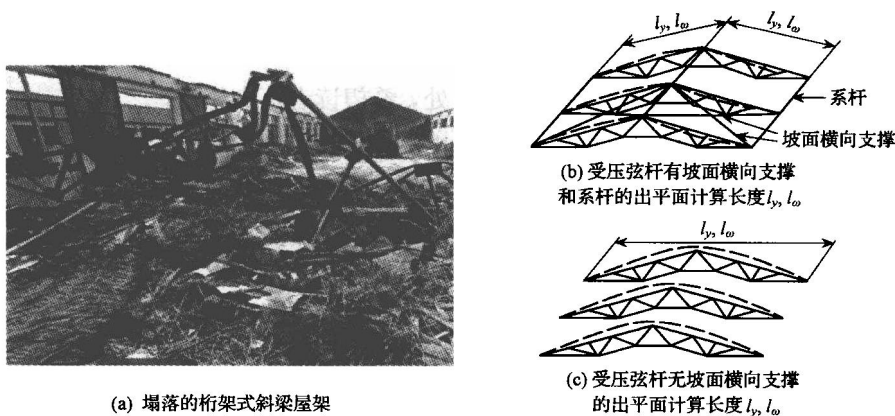


图 1 廊坊钢屋架塌落

这次修改的主要内容如下:

(1) 说明了一榀足尺寸的梭形轻钢屋架从设计、试验到倒塌的全过程,以便详细说明梭形轻钢屋架塌落的原因,确认其屋架的设计错误才是导致钢屋架塌落的主要原因,而非施工质量问题所致。正如参加事故现场检验的几名施工专家断言,钢箍之间圆钢的焊接质量都符合钢结构施工规范的要求,从而澄清了在有的著作中把发生事故的原因片面地说成是圆钢的焊接质量不符合施工要求所致。

(2) 对于美国 Hartford 城体育馆的网架结构,补充了具有偏心连接的受压弦杆和腹杆弯扭屈曲的设计方法和计算结果。

(3) 在平面桁架中,介绍了轴心受压单面连接单角钢承载力的理论分析、试验研究和设计方法。

(4) 按照日本《钢结构设计指针》(AIJ 2010)的新规定,对涉及 AIJ 2002 的内容作了



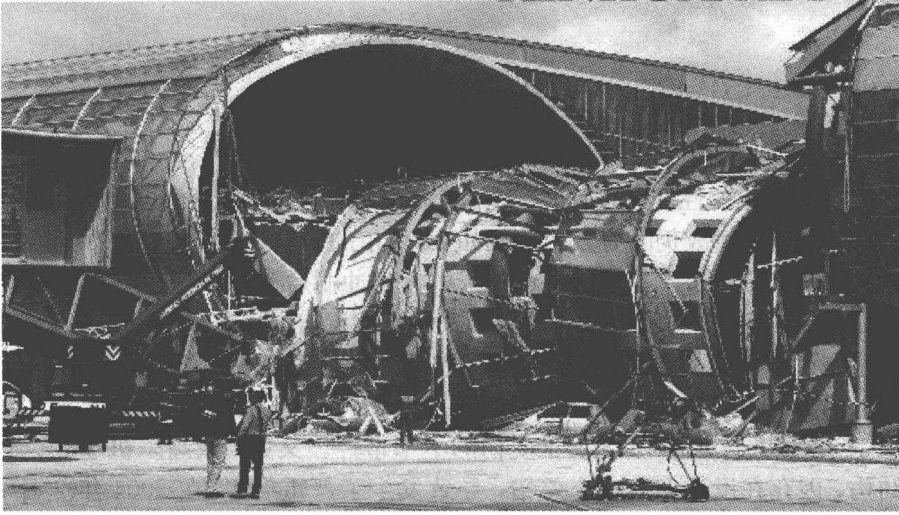


图2 戴高乐机场 2E 入口处顶盖钢结构塌陷场景

更改。

(5) 按照美国《钢结构设计规范》(ANSI/AISC 360—2010)的新规定,对涉及 ANSI/AISC 360—2005 的内容作了更改。

本书经这次修改后可能还存在有不足之处,希望读者不吝指正。

陈 骥

2011年1月于西安建筑科技大学

E-mail chenji\_jichen@163.com

## 第四版前言

本书第三版于2006年1月出版后,深受广大读者关注。这次对本书修订的主要内容如下:

(1)为了便于读者了解较复杂的受弯构件腹板剪切承载力的计算过程,将第438页普通梁和薄腹梁腹板剪切承载力的计算流程拆分为一个图和两个互不相关的计算流程。

(2)将确定受弯构件等效弯矩系数的表7.2,用不同的计算方法拆分为表7.2和表7.3以及计算公式(7.53)和(7.54)。

(3)美国国家标准建筑钢结构规范 ANSI/AISC 360—2005 合并了荷载抗力系数(LRFD)和容许应力(ASD)两种不同的设计方法,并规定设计者可以任选其中一种。本书修订时补充了轴心受压、受弯、压弯和薄腹梁腹板剪切承载力容许应力设计法和与LRFD法相对应的ASD法算例。

(4)根据理论分析和试验研究,卷边加劲板件的屈曲后应力分布划分为I、II和III三类,因此曾有三组与其对应的设计公式;但是因为后两类板件屈曲后的应力分布很相似,因此北美冷弯薄壁型钢结构设计规范 NAS AISI 2001 对于卷边加劲板件的设计,提供了两组而不是三组设计公式,因此需作修改。

(5)系统地介绍了半刚接刚架的梁柱连接性能和稳定设计方法,以国产热轧H型钢组成的半刚接和刚接两种刚架作为算例,就其梁柱连接性能、稳定承载力和刚度要求作了比较。

本书这次修订后可能还存在修改未尽和不足之处,希望读者不吝指正。

陈 骥

2008年4月于西安建筑科技大学  
chenji-jichen@163.com

## 第三版前言

本书第一版和第二版,相继于2001和2003年出版,深受广大结构工程专业研究生和工程技术人员的欢迎。这次修订针对书中存在的问题做了若干修订和改正,主要内容包

(1) 根据已经公布的钢结构设计规范 GB 50017—2003 和冷弯薄壁型钢结构技术规范 GB 50018-2002 对书中稳定设计的有关部分做了修正。如在阐述弯曲应力、剪应力和局部压应力共同作用下梁腹板时计及了弹性、弹塑性和塑性三种屈曲条件,其内容与 GB 50017 早先提供的征求意见稿中只涉及弹性屈曲一种条件的计算方法有较大差别。

(2) 根据最新修订的美国国家标准钢结构规范 ANSI/AISC 360—05 LRFD 2005 对稳定设计中的有关部分,即主要是涉及轴心受压构件的强度折减系数  $\phi$  值的计算方法和受弯构件弯扭屈曲承载力的计算方法以及与此有关的压弯构件的计算做了修改。

(3) 根据相关规范,修正了部分用表和例题中的计算错误,如第八章中的例题 8.5。

这本书的课堂教学仍以轴心受压、受弯、压弯构件、有侧移刚架和板的弹性与弹塑性稳定作为基本理论部分进行教学。作者希望经过这次修订后,更有助于读者阅读。本版可能还存在不足之处,恳请读者指正。

陈 骥

2005年7月于西安建筑科技大学



## 第二版前言

本书为教育部研究生工作办公室推荐的研究生教学用书。第一版问世后,深受广大读者欢迎。现为了适应学科的发展,对第一版进行了全面修订。新版的内容充实了国内外钢结构稳定理论与设计的研究成果,主要包括:

- (1) 变截面刚架平面屈曲的理论和设计。
- (2) 斜梁加腋的单层多跨山形门式刚架的两种平面屈曲——侧移屈曲和跃越屈曲的设计准则。
- (3) 多层多跨刚架平面稳定的整体设计法,统称高等分析法(Advanced Analysis Method)。
- (4) 轴心受压和受弯单角钢弯扭屈曲的理论分析和设计方法。
- (5) 受弯构件在弯矩和扭矩共同作用下的稳定设计。
- (6) 轴心受压构件、普通受弯构件的稳定承载力和薄腹梁截面承载力的设计流程。
- (7) 受弯和压弯构件弯扭屈曲总势能新的表达式推导。
- (8) 抗震结构中截面的设计要求。
- (9) 冷弯薄壁型钢结构轴心受压和受弯构件中板件的相关局部屈曲、截面的畸变屈曲和构件整体的弯曲或弯扭屈曲以及它们之间的相关屈曲设计,新的设计方法将摒弃传统的有效截面法,采用全截面的直接强度法。
- (10) 半刚性连接刚架的连接特性和稳定设计。

此外,删减了用能量法求解带缀板的开口薄壁轴心受压构件的弯扭屈曲荷载,剔除了单轴对称截面轴心受压和压弯构件中确定弯扭屈曲换算长细比的一种烦琐的计算方法。

本书中涉及的稳定设计方法采用了我国新修订的钢结构设计规范 GB50017—2003、冷弯薄壁型钢结构技术规范 GB50018—2002,美国钢结构设计规范 AISC LRFD 1999、AISI 1996,日本钢结构设计指针 AIJ 1998,并参考了英国标准 BS 5950 2000 第一部分和 BS 5950 1998 第五部分。作者希望经过修订后的这本研究生教学用书仍以轴心受压、受弯和压弯构件,有侧移刚架以及板件的弹性与弹塑性稳定的基本理论部分作为课堂教学的重点,研究生可根据不同学习和研究阶段的要求从书中获得稳定理论与设计的新知识。

本书为从事钢结构教学、研究、设计和施工的工程技术人员提供了更丰富的参考资料。本版可能存在谬误和欠妥之处,请读者指正。

陈 骥

2003年7月于西安建筑科技大学

## 第一版序

结构稳定理论就其性质而言属于结构力学的一个分支,但究其发展过程,则与金属结构工程的发展息息相关。在 1936 年出版的经典性著作《弹性稳定理论》一书的序言中, Timoshenko, S. P. 曾经指出:“钢和高强度合金在现代工程结构中的运用,尤其是用于桥梁、船舶和飞机,已使弹性稳定成为极重要的问题。”虽然时隔半个多世纪,但这句反映稳定理论和结构工程之间密切关系的话并没有过时,不过房屋结构已和桥梁、船舶和飞机并驾齐驱,而弹性稳定则已扩展到非弹性稳定。建筑结构所用的钢材是弹塑性材料,焊接已经成为钢结构的主要连接手段,致使残余应力成为影响钢构件稳定性能的不可忽视的因素,因此,钢结构的稳定问题有其不同于轻金属结构的特点。

陈骥教授编写的这本《钢结构稳定理论与设计》,体现了稳定理论和钢结构设计的紧密结合。本书在理论方面反映了当前学科发展的水平。近年来,稳定理论的研究已经从完善的弹性杆的临界荷载的分析扩展到有缺陷的、非弹性杆的稳定性和屈曲后性能的研究。本书在第一章的一开始就指出分岔屈曲有稳定的与不稳定的之别,并通过一系列计算模型加以分析论证,揭示出不同模型屈曲后的不同行径(包括几何缺陷的影响),使读者眼界开阔,在全面论述理论知识的同时,又注意把理论用于分析实际构件。第一章对构件进入塑性后的性能(包括强化阶段和抗剪的性能)和残余应力分布都做了充分介绍,为把稳定分析扩展到非弹性范围奠定了基础。书中对各类构件和板件的弹塑性稳定分析,都不只是简单地用应力超过钢材比例极限后的切线模量方法,而是对残余应力的效应做出具体考察,这在同类的其他书中还不多见。通常分析框架稳定时,都只限于作用在柱顶上的荷载,而实际的框架横梁上总是作用有荷载,本书对后一种情况做了比较详尽的分析,是理论紧密结合实际的又一例证。本书还用了相当篇幅论述稳定理论在工程设计中的应用,具体应用总要涉及设计规范的规定。当今世界,经济趋于一体化,涉外工程日益增多,适当介绍国外设计规范规定的特点也是本书顺应时代潮流的一个特色。

保证结构和构件的稳定性,是钢结构设计中必须予以充分注意的问题。但是,结构稳定理论这门学科尚未在工程设计人员中普及,这是当前存在的一个矛盾。这本书的出版有助于解决这一矛盾。它还还为结构工程研究生提供了一本好教材。

陈绍蕃

## 第一版前言

钢材具有高强、质轻、力学性能良好的优点,是制造结构物的一种极好的建筑材料。钢结构与在建筑结构中应用广泛的钢筋混凝土结构相比,对于充任相同受力功能的构件,具有截面轮廓尺寸小、构件细长和板件柔薄的特点。对于因受压、受弯和受剪等存在受压区的构件或板件,如果技术上处理不当,可能使钢结构出现整体失稳或局部失稳。失稳前结构物的变形可能很微小,突然失稳使结构物的几何形状急剧改变而导致结构物完全丧失抵抗能力,以致整体塌落。因失稳而导致钢结构破坏的情况在国内外都曾发生过,有的后果还十分严重。例如在加拿大境内 1907 年首次建造的跨越 Quebec 河的三跨悬伸桥,它的两个边跨各长 152.4m,中跨长 548.64m,中跨包括了由两个边跨各悬伸出的长度为 171.45m 的杆系结构。岂料在架桥过程中,悬伸出的由 4 部分分肢组成的格构式组合截面的下弦压杆,因所设置的角钢缀条过于柔弱,4 个角钢缀条总的截面积只占构件全截面面积的 1.1%,因此缀条不能有效地将 4 部分分肢组成具有足够抗弯刚度的受压弦杆,组装好的钢桥在合龙之前,挠度的发展已经无法控制,分肢屈曲在先,随之弦杆整体失稳,9000t 重的钢桥一下子全部坠入河中,有 75 名员工遇难。该桥重建时,曾于 1916 年因施工问题又一次发生倒塌事故。1907 年首建的 Quebec 钢桥坠毁后的场景见图 0.1。

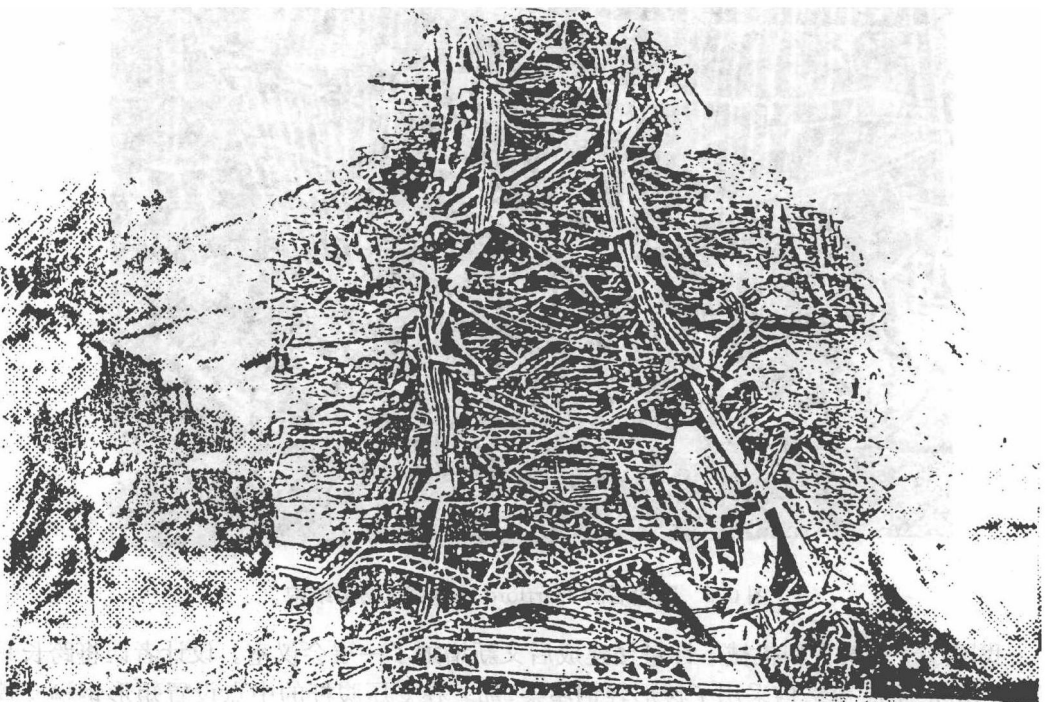


图 0.1 首建的 Quebec 钢桥坠毁后的场景

美国 Connecticut 州 Hartford 城的一座体育馆，屋盖结构采用了平面尺寸为  $91.44\text{m} \times 109.73\text{m}$  的网架结构。受压弦杆和腹杆均采用了由 4 个等边角钢组成的十字形截面，其抗扭刚度较差。设计者只考虑了压杆的弯曲屈曲，没有考虑扭转屈曲，更没有考虑为压杆设置的支撑因存在连接偏心而发生弯扭屈曲。该体育馆建成并已交付使用，但在 1978 年 1 月 18 日的大雨雪之夜，其空间网架结构因压杆屈曲，瞬间坠毁落地（关于双轴对称截面轴心受压构件因支撑连接偏心而发生弯扭屈曲的理论分析和设计方法可见附录一中的例题）。坠地后的网架结构见图 0.2。

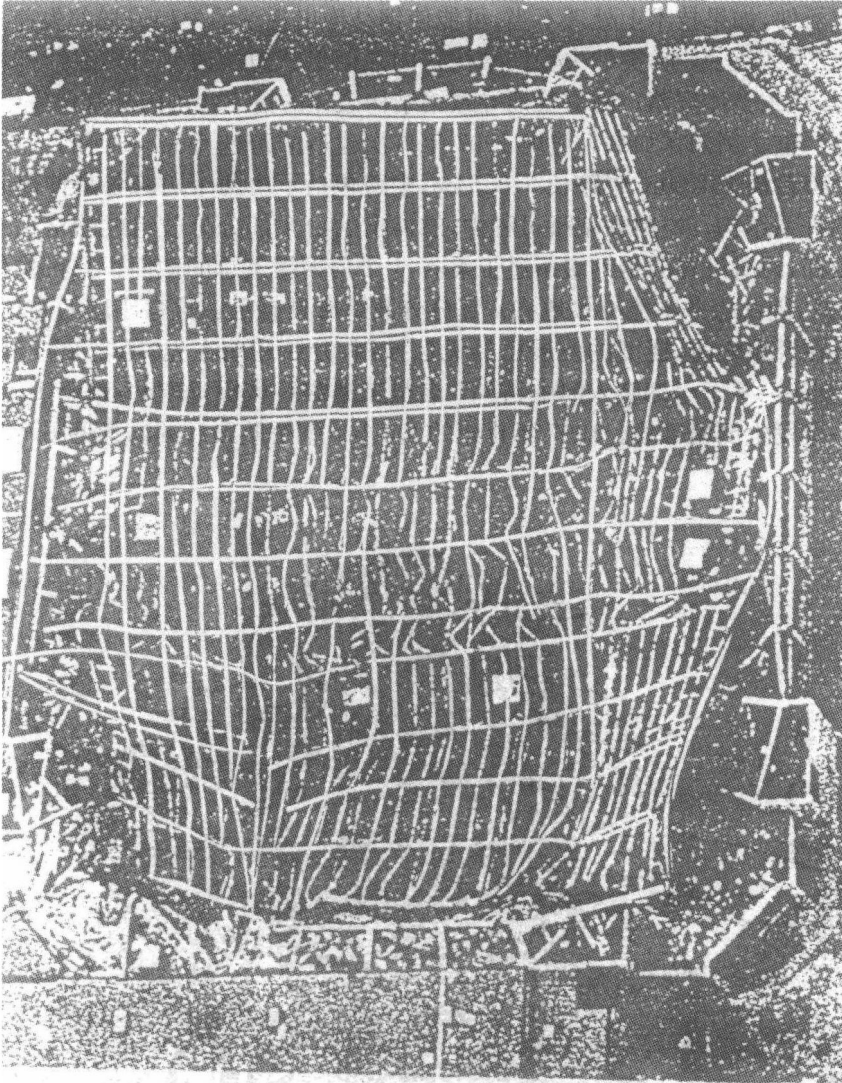


图 0.2 坠毁后的 Hartford 城体育馆网架结构

我国辽宁省某重型机械厂计量楼建成后又新增加了一层会议室。设计者误将跨长只有  $14.4\text{m}$  的重屋盖结构采用了梭形轻钢屋架，加之在受压腹杆的中点设置矩形钢箍支撑后在计算时未区分绕截面两个不同弯曲方向的稳定性，错用了计算长度系数，1990 年 2

月 16 日,正值有 305 人参加会议期间,因一根受压腹杆在平面外的长细比  $\lambda_y$  达到 300 而首先在平面外形成一个完全半波屈曲,导致屋盖迅速塌落,造成 42 人死亡和 179 人受伤的特大事故。图 0.3 展示了事故现场经清理后塌落的梭形轻钢屋架。关于这一问题的理论分析可见附录一,那里说明了在梭形轻钢屋架中受压腹杆在中点用矩形钢箍连系后,绕截面的不同弯曲方向计算长度系数的计算方法,并分析了引发几起同类梭形轻钢屋架失稳事故的原因。

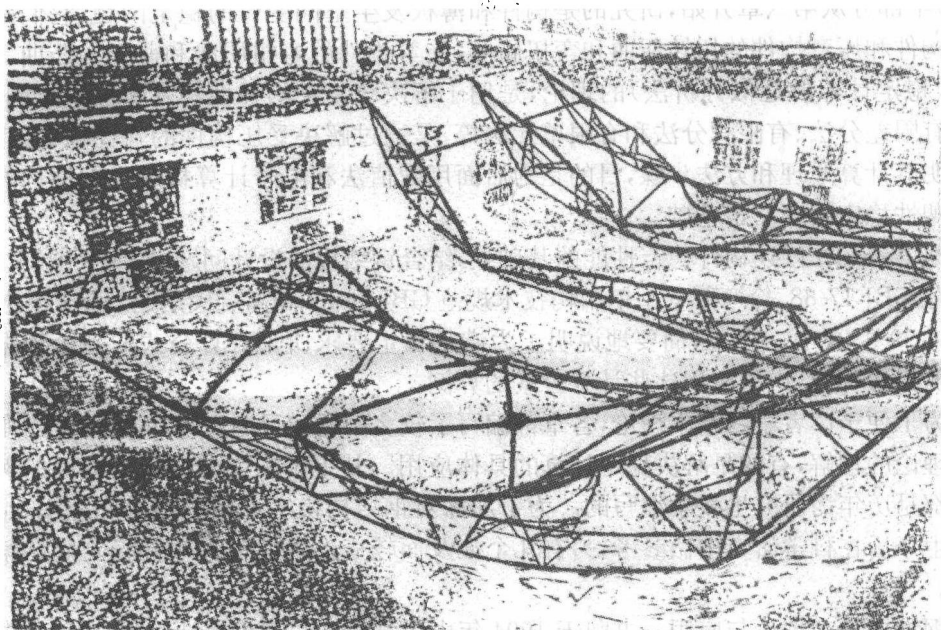


图 0.3 事故现场清理后的梭形轻钢屋架

Конаков, А. И. 和 Махов, А. П. 曾分析前苏联在 1951~1977 年期间所发生的 59 起重大钢结构事故,其中占总数 29% 的 17 起事故是属于结构的整体或局部失稳。并非所有失稳事故都是由于设计错误所致,制造和安装或使用不当也可能引发失稳事故。前苏联古比雪夫列宁冶金厂锻压车间在 1957 年末有七榀钢屋架连同 1200m<sup>2</sup> 屋盖突然塌落,原因是长度相同的一对拉杆和压杆在装配过程中搞颠倒了,压杆承载力降低的幅度超过了 30% 而提前屈曲。

钢结构的稳定性能是决定其承载力的一个特别重要的因素,稳定理论和设计方法需要完善。近几十年来,在研究发挥钢结构稳定性能的潜力和完善稳定计算的理论方面,国内外都取得了长足的进步。例如完善钢结构的弹塑性稳定理论,研究有几何缺陷和残余应力的钢结构的实际受力性能和其极限荷载,用数值法来解决这类问题等都取得了不少研究成果。在做理论分析的同时进行稳定性能的试验验证,以及将理论研究结果利用图表表示或演化为实用计算公式,从而将弹塑性稳定理论用于解决钢结构设计中的问题都取得了丰硕成果。包括我国在内的世界上许多国家,最近 10 年都相继修订了钢结构设计规范。在这些规范中均反映了新的研究成果。工程技术人员可以从 1991 年出版 Beedle, L. S. 主编的《金属结构稳定的世界观点》(Stability of Metal Structures—A World

View, 2nd. Ed.)一书中得到教益。该书编辑了6个国家和地区,即澳大利亚、中国、东欧、日本、北美和西欧的钢结构设计规范关于稳定计算的方法和特点。本书则有助于认识钢结构稳定设计的理论依据。

本书系统地介绍了钢结构中基本构件的弹性和弹塑性稳定理论,概括了不同类型的稳定问题。书中内容力求反映新的研究成果。其前半部分研究的是构件发生平面变位的稳定问题,它们是轴心受压构件的弯曲屈曲,压弯构件在弯矩作用平面内的稳定和刚架屈曲;后半部分从第六章开始,研究的是构件和薄板发生空间变位的稳定问题,它们是轴心受压构件和压弯构件的扭转屈曲和弯扭屈曲,受弯构件的弯扭屈曲和薄板的凸曲等。第五章(稳定计算的近似分析法)的理论,是用于解决较复杂的弹性和弹塑性稳定问题的。其中有限差分法、有限积分法和有限单元法等,是通过解决受压构件的弹性稳定问题,用以说明其计算原理和方法步骤,目的是为后面用数值法和电子计算机解决钢结构的弹性与弹塑性稳定问题奠定基础。

本书各章在阐述构件稳定性能的基础上,结合钢结构的设计问题,按照我国钢结构设计规范 GBJ 17-88、冷弯薄壁型钢结构技术规范 GBJ 18-87 和高层民用建筑钢结构技术规程 JGJ 99-98 的有关条款,简要地说明了为满足稳定要求所列计算公式的理论依据和应遵循的方法,并给出了应用这些计算公式的算例。

为了便于读者学习基本理论,各章都编写了较多例题和习题,其目的有的是着眼于对稳定理论的理解,有的是解决稳定计算的具体应用。其中不少弹塑性稳定方面的例题和习题都是历年为研究生教学编写的。为了加深对钢结构稳定理论的理解和应用,也便于研究生今后在科学研究中做参考,另有几个涉及面较广的弹性与弹塑性稳定问题编入了附录。

钢结构稳定理论与应用一书曾于1994年由科学技术文献出版社出版,出版后深得读者好评,认为这是一本颇具特色的钢结构稳定的著述,可作为结构工程专业研究生技术基础课教材。鉴于此,教育部研究生工作办公室于2000年6月将此书推荐为研究生教学用书。为了进一步完善这本教材,使其较全面地反映当代钢结构稳定理论与应用的新成就,并联系涉外工程中国外钢结构设计规范有关稳定计算的规定和方法,作者对本书做了全面修改,使之成为一本内容更加充实的新书并更名为钢结构稳定理论与设计。在全面修改此书时着重在以下几个方面做了补充。

(1) 与正在修订的我国现行钢结构设计规范拟增加的稳定问题有关的理论分析和设计方法,如单角钢和双角钢等单轴对称截面轴心受压构件的弯扭屈曲,多跨多层有侧移刚架的二阶效应,带有摇摆柱的有侧移刚架屈曲,刚架横梁受压后的线刚度折减, I 形截面薄腹梁的受压翼缘在腹板平面内的竖向屈曲和腹板受剪屈曲后的拉力场作用,非均匀受压板件屈曲后的有效宽度等。

(2) 系统地介绍美国房屋钢结构设计规范 AISC LRFD 1999 中按照结构极限状态理论关于轴心受压、受弯、压弯构件和计及  $P-\Delta$  效应后多跨多层刚架的稳定问题,板屈曲和屈曲后与构件极限承载力的相关关系等稳定计算的理论依据和设计方法,包括薄腹梁的弯扭屈曲临界弯矩以及在弯矩和剪力共同作用下极限荷载的计算方法。

(3) 美国冷弯薄壁型钢结构设计规范 AISI LRFD 1996 中关于均匀与非均匀受压板件屈曲后的有效宽厚比及其统一设计公式,板件屈曲后构件稳定承载力的计算方法。

(4) 日本房屋钢结构设计指针 AIJ 1998 在极限状态设计法中为适应抗震要求给出的结构、构件和板件分级的相关关系,受压和受弯构件中翼缘与腹板宽厚比分级的相关关系以及对这些构件做稳定计算的方法。

(5) 双向受弯构件和双向弯曲压弯构件弯扭屈曲极限承载力的弹塑性分析和设计方法。

(6) 在附录中增加了单个弹性支承上轴心受压构件的弯曲屈曲和弯扭屈曲,用有限单元法、有限积分法和有限差分法计算受压和受弯构件弹塑性弯扭屈曲荷载,并结合工程实际详细地做了理论分析,介绍了多个稳定设计的实例。

本书可作为工业与民用建筑工程、土建结构工程和工程力学专业研究生结构稳定理论课的教材。在进行研究生教学时,应注意区分稳定问题的类型,分析不同稳定问题的方法和解决具体稳定设计问题的条件。学习的重点应是轴心受压、受弯和压弯构件,有侧移刚架以及板件的弹性与弹塑性稳定的基本理论部分。本书中的许多章节可供土建类专业高年级大学生选读。对于从事钢结构教学、研究、设计和施工的技术人员,本书也有参考价值。

本书承陈绍蕃教授全面审阅,并提供了许多极为宝贵的意见,谨致深忱谢意。对在编写过程中曾提供意见和资料的专家、教授以及协助完成几个受压和受弯构件弹塑性弯扭屈曲数值法计算例题的研究生,作者在此深表谢意。

由于水平所限,书中可能存在错误与不妥之处,希望读者提出批评和改进意见。

陈 骥

2000年10月于西安建筑科技大学



# Preface

(Third Edition)

The first and second editions of the text-book had been published at 2001 and 2003. The master research students and structural designers appreciate this book comprehensively. Before third edition, some statements and errors in this book must be revised and emended. These contents are as follows.

(1) According to Chinese Code for Design of Steel Structures GB 50017-2003 and Technical Code of Design of Cold-Formed Thin-Walled Steel Members GB 50018-2002, some statements are revised, such as in GB 50017-2003 all elastic, elastic-plastic and plastic web buckling conditions of beams combined flexural bending, shearing force and local compression are considered but not only one elastic web buckling condition is considered.

(2) According to American National Standard Specification for Structural Steel Buildings ANSI/AISC 360-05 LRFD 2005, the stability design method about axial compression members, beams, plate girders and beam-columns are changed from AISC LRFD 1999.

(3) Some errors in examples must be emended, such as in Example 8.5 of Chapter 8, the flange thickness 16mm is used, but 8mm is used in previous text-books.

Author hopes the revised book is more helpful for readers. This text-book used for teaching purpose also is emphasized on the basis of the fundamental principles and theory of steel structural stability, those are elastic and elastic-plastic stability theory of axial compression members, flexural members, beam-columns, unbraced frames and thin plates.

Readers of the third edition are urged to communicate with the author regarding all aspects of this book, particularly on identification of errors and suggestions for improvement.

Chen Ji

2005.7

School of Civil Engineering

Xi'an University of Architecture & Technology

# Preface

(Second Edition)

This book is recommended by Education Ministry Working Office as a graduate student textbook. Many readers appreciate the first edition of this book comprehensively. The research advancement has been recently implemented on the steel structural stability theory and design which selected in this second edition. These contents are as follows.

- (1) In-plane buckling theory and design of unbraced tapered portal frames.
- (2) Overall in-plane buckling of single-story multi-bay pitched-roof frames—side-sway buckling and snap-through buckling.
- (3) Overall design method for in-plane stability of frames—advanced analysis method.
- (4) Stability design of flexural members under combined bending and torsion.
- (5) Theoretical analysis and design method of single angle under axial compression or bending moment.
- (6) Design flow charts on stability capacities of centrally compressed members, beams and slender plate girders.
- (7) New derivation of total flexural torsional potential energy of beams and beam-columns.
- (8) Requirements in design earthquake—limiting width thickness ratios for compression plate elements.
- (9) Interactive buckling of plate elements, section distortional buckling and overall flexural buckling or flexural-torsional buckling of an axial compression member or beam and their interactive buckling design. New design method will remove the conventional effective section design method and adopt the full section direct strength design method.
- (10) Behavior of beam-to-column connections and stability design of semi-rigid frames.

Besides the mentioned above, flexural-torsional buckling of open thin-walled axial compression members with battens by energy method as well as obsolete expressions of flexural-torsional equivalent slenderness ratios of axial compression member and beam-column with mono-symmetric section are rejected.

In this book, the stability design methods use Chinese GB 50017-2003 Code for Design of Steel Structures and GB 50018-2002 Technical Code of Design of Cold-formed Thin-walled Steel Structures, American AISC LRFD 1999 Specification for Structural Steel Buildings and AISI 1996 Specification for the Design of Cold-formed Steel Structures.