



超级
漫画

超级漫画

董立荣 编 著

绘制实战手册

美少年1000例





超级
漫画

超级漫画

林立荣 编著

绘制实战手册 美少年1000例

超级实战手册+1000个实例=超超豪华美少年图库



美少年
1000例

超级
漫画

人民邮电出版社
北京

图书在版编目(CIP)数据

超级漫画绘制实战手册. 美少年1000例 / 董立荣编
著. — 北京: 人民邮电出版社, 2011.8(2011.11重印)
ISBN 978-7-115-25818-2

I. ①超… II. ①董… III. ①漫画: 人物画—绘画技
法—手册 IV. ①J218.2-62

中国版本图书馆CIP数据核字(2011)第121525号

内 容 提 要

本书是一本关于漫画美少年绘制的参考手册, 全书分为5个部分, 包含1000幅美少年绘制参考图。第1部分是美少年绘制的基础和要点提示, 第2部分包含480多幅帅气美少年的绘制参考图, 第3部分是250多幅热血美少年绘制参考图, 第4部分是200多幅Q版美少年绘制参考图, 第5部分是50多幅美少年组合绘制参考图。可以说, 本书既是一本学习漫画美少年绘画的参考手册, 也是一本非常适合漫画学习的实战手册。

本书细节丰富, 案例效果精美, 适合初、中级动漫爱好者作为自学用书, 也适合相关动漫专业作为培训教材或教学参考用书。

超级漫画绘制实战手册——美少年 1000 例

- ◆ 编 著 董立荣
责任编辑 郭发明
- ◆ 人民邮电出版社出版发行 北京市崇文区夕照寺街14号
邮编 100061 电子邮件 315@ptpress.com.cn
网址 <http://www.ptpress.com.cn>
北京艺辉印刷有限公司印刷
- ◆ 开本: 787×1092 1/16
印张: 20
字数: 30千字 2011年8月第1版
印数: 4 001-6 000册 2011年11月北京第2次印刷

ISBN 978-7-115-25818-2

定价: 39.00元

读者服务热线: (010)67132692 印装质量热线: (010)67129223

反盗版热线: (010)67171154

广告经营许可证: 京崇工商广字第0021号

目录



Page-004 美少年概述



Page-024 帅气美少年



Page-151 热血美少年

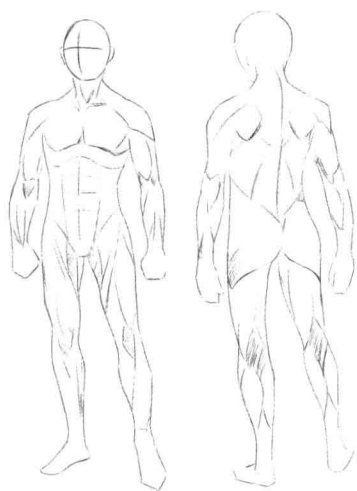


Page-220 Q版美少年



Page-276 美少年组合





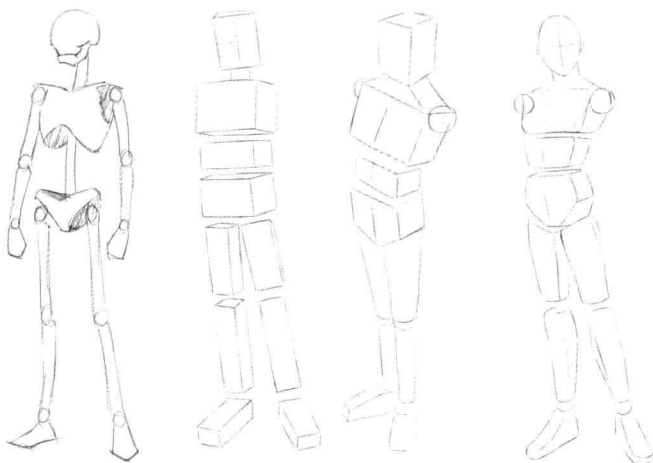
美少年概述

Good-looking young introduction

本章简介

页数/Page : 004-023

内容要点：本章主要介绍美少年绘制的一些要点，如面部、表情、发型、骨骼、肌肉、身体立体感、头身比例、绘制流程等。对初学的读者应该有较大的帮助。



美少年的创作关键

美少年绘画的关键不是强调人物的真实感和立体感，而是要在动漫作品中表现出人物的线条感和力量感。美少年是漫画作品中的主体，人物的服装、表情、动作以及神态对整部作品来说都是至关重要的。

观察与对比

通过面部和身体的各种不同组合，我们可以创造出数以万计的漫画美少年。

创作美少年的时候，要通过变形，将真人的身体特征进行极端地夸张和强调，如果一味地临摹真人，会使画面太过写实，这样与动漫的造型就相差太远了。



在有美少年的动漫故事中，人物角色往往外貌出众，个性鲜明，这样的角色比较容易得到读者的认可。在动漫作品中，一个成功的人物造型，往往能让我们的作品散发出独特的光彩，并能够成功地带动读者的观看欲。

平时我们一定要培养自己的观察能力，比如我们可以在等人的时候，观察一下周围的人物，以便发现生活中人物的各种不同表情、姿势，以及每个人所具有的独特气质。如果有心观察的话，即便是一个再普通不过的人，我们也可以从他身上发现我们所需要的东西。



作为一个动漫创作者，我们就像是一个导演，在创作故事的同时，千万不要忘记给我们的故事选上几位出色的演员哦！

构思与创作

在绘制单个美少年时，首先要从整体出发，在头脑里构思好人物的整体造型，初学者可以将构思用简单的线稿表现出来，可以使用任何我们喜欢的工具，只是记录下我们的构思就可以了。

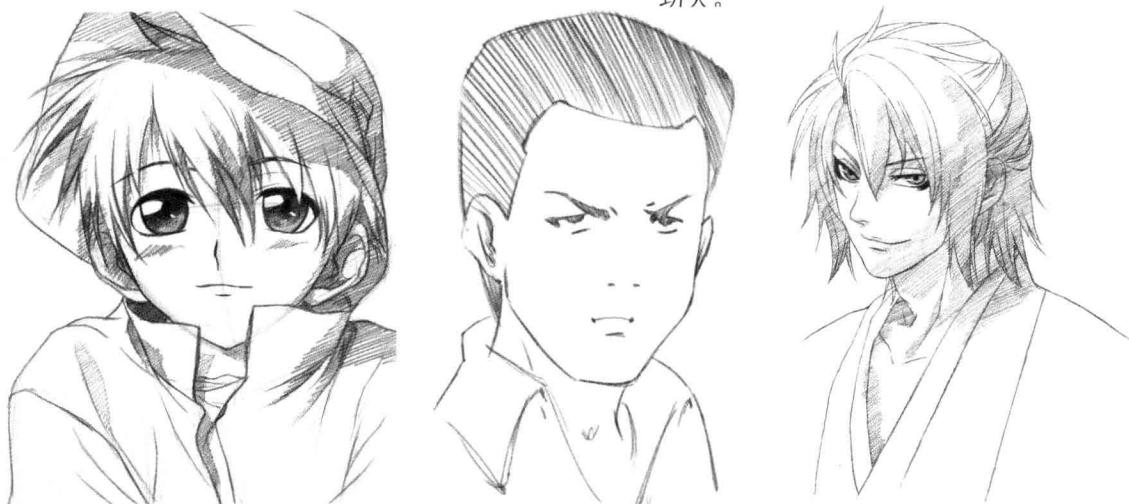


在不确定的情况下，可以构思出大致的人物造型。开始时不用将人物造型画清楚，只需画出人物的大致形态就可以了。确定后我们就可以开始正式的绘制了。



美少年面部表现重点

美少年的面部作为整个造型的重点，表现时可以在五官的刻画上多下功夫。



美少年面部五官的搭配是绘制面部的重点，不同的眼睛搭配不同的口鼻，可以表现出不同的气质。



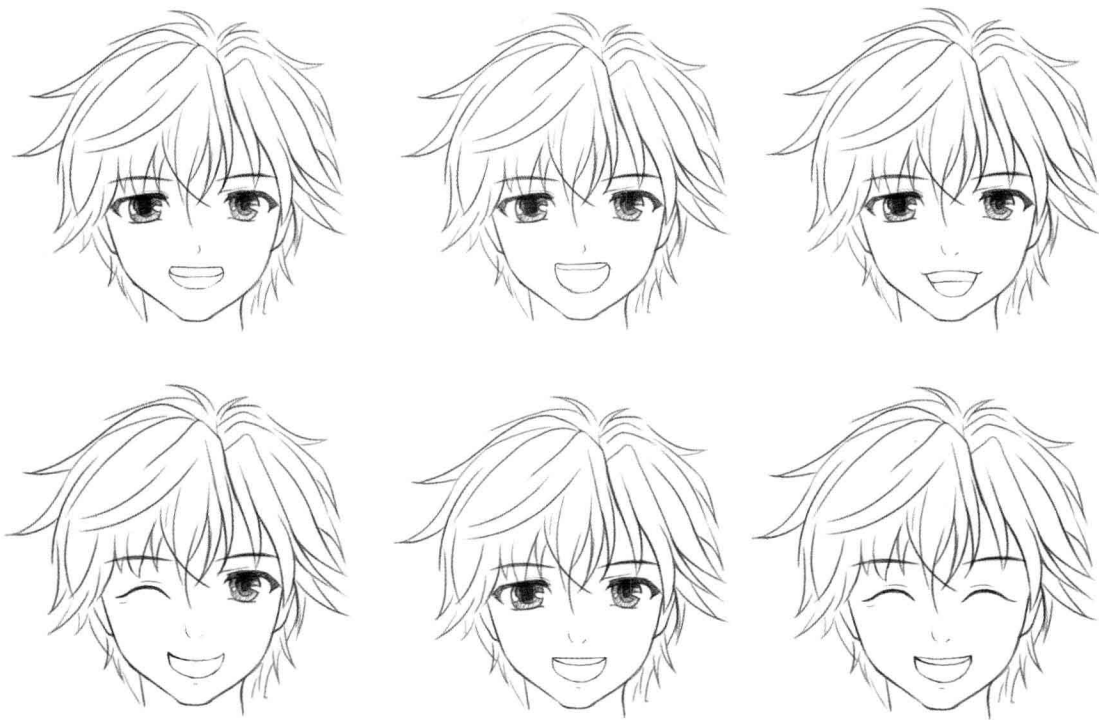
眼睛是“心灵的窗口”，所以眼睛的绘制又是面部绘制的重中之重。透过美少年的眼睛最能够表现出人物角色的性格特征，比如：善良、凶狠、可爱等。其他的五官虽然没有眼睛的作用重要，但是作为人物面部不可缺少的器官，也会起到重要的作用，它们和眼睛搭配起来，共同构建出美少年英俊的面部特点。

不同表情的画法

美少年的表情虽然简单地说是感情的表现，但是人的感情是多样的，有高兴、有悲哀、有惊讶，也有愤怒。每种表情都有一定的表现方式，根据人物的长相、个性差别，表情的绘制方法也有变化。想要画好人物的表情，就要在人物的眉毛、眼睛和嘴巴上下功夫，因为人物的表情主要是由这些器官带动的。在平时的生活中我们要多注意人物表情的变化，做到多观察、多动手，这样才能在创作人物时得心应手。

高兴

高兴的时候，脸部的肌肉从嘴角开始往两侧向上拉伸，拉伸的幅度越大，人物表现得越开心。



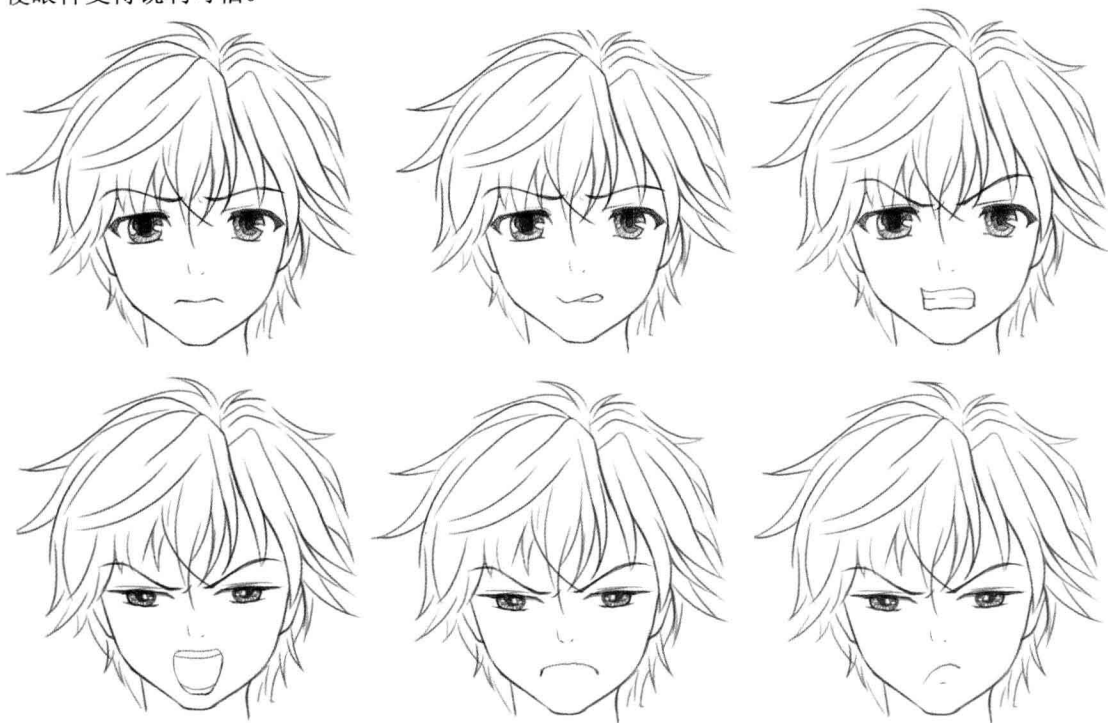
难过

悲伤的表情总能让我们想到一张无精打采的脸、无助的眼神和无奈的表情，其最显著的特征是眉头皱起，眉角下垂，嘴角同时也向下。



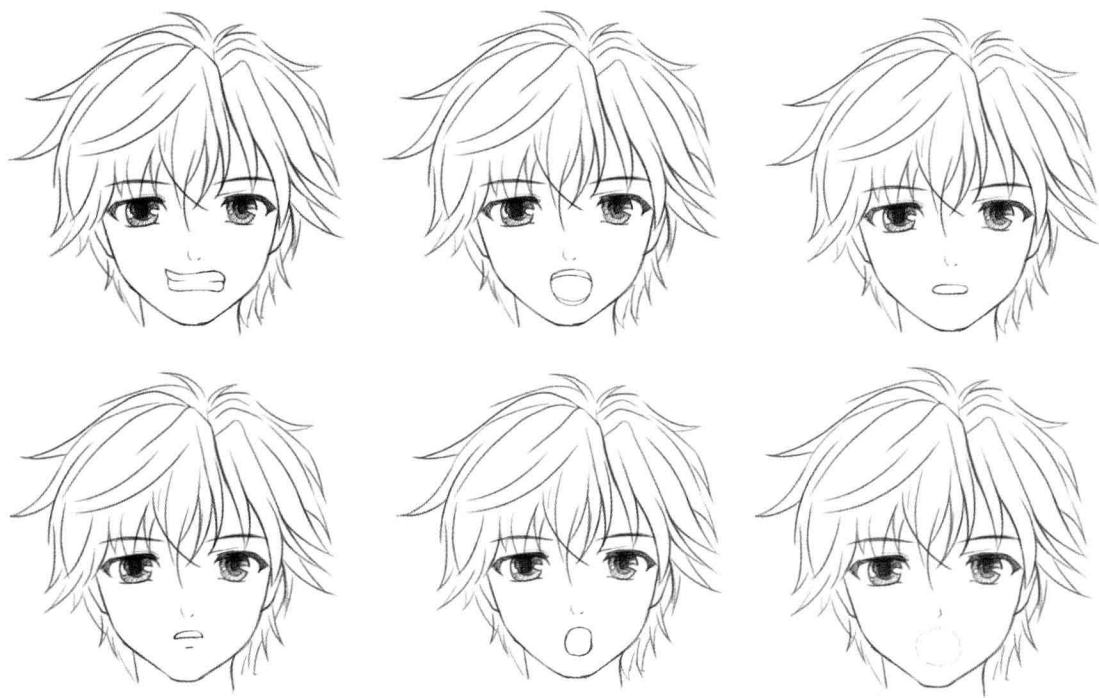
生气

生气时，面部最典型的特征就是眉毛竖起，瞪大的眼睛被肌肉挤压变形，微微向上的眼角使眼神变得锐利可怕。



吃惊

吃惊时，一般瞪大眼睛，眉毛抬高，嘴巴张开，这些特征都是需要注意的。



不同发型的画法

中短发是在短发的基础上进行的“发梢的延长”，中短发的质感是各种发型中最突出的（除卷发和特定角色发型外）。绘制中短发是如何将头发有序地分组。



这个发型充分体现了角色坚韧的性格，略显杂乱，向上竖立着，虽然竖立但并不失柔软的质感，表现出了角色坚韧但不失温柔的一面。

配合人物的眼神及表情，这个形象平静的情绪和坚韧的性格被完美地表现出来。



柔软的头发表线条相对卷曲，绘制时要注意发束之间的穿插关系。

中短发的发型很容易表现人物的气质，头发竖起来可以使人物角色看起来精神、干练，向下垂顺的头发则使人物看起来温柔、忧郁。



简单硬朗的线条及造型可以表现出角色坚毅的性格。

绘制五官时要注意五官中各个部分相互之间的关系，微小的变化也可以使角色产生完全不同的表情。



平头发型，给人一种严肃紧张的感觉，同时平头也是一个极具代表性的男性的符号，这种符号化的发型直观地传递了角色的性别及性格。



偏女性化的发型用于表现男性，充分地展示出一种时尚感及潇洒的性格特征。

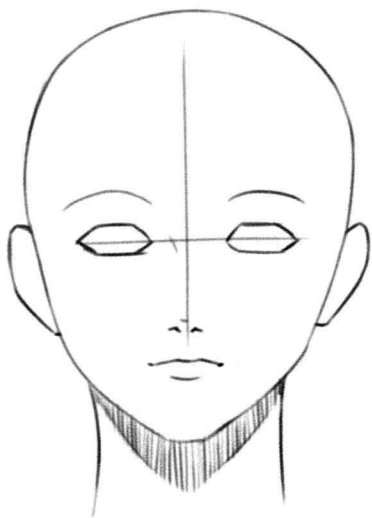


也可以先绘制出人物头发的外轮廓，再在头发上简单地绘制出波浪纹路，以表现头发的层次。当然这种方法比较“偷懒”，一般适合表现“配角”，在实际的绘制中不建议大家使用这种方法，还是要尽量细致地表现出头发的层次感和体积感。

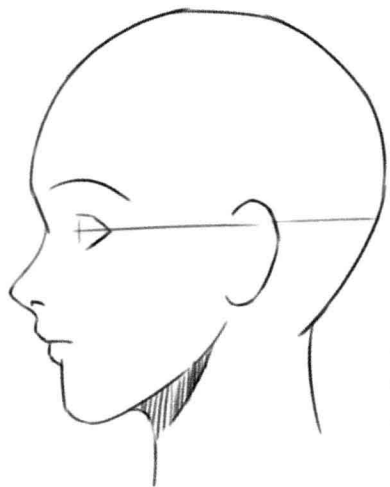


在绘制有刘海的头发时要注意，刘海的厚度与整体头发的厚度要保持基本一致。

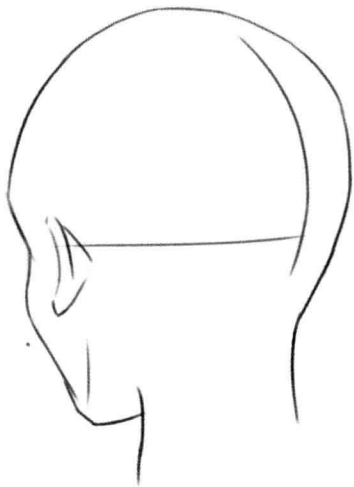
不同角度的面部表现



平视是我们最常见的绘画角度，以这种角度绘制的人物动作比较平淡，与俯视和仰视角度的表现相比，缺乏了一些动感。



在画脸部侧面时，连接头部和下巴的基准线有不同程度的弯曲，但视角仍处于平视。



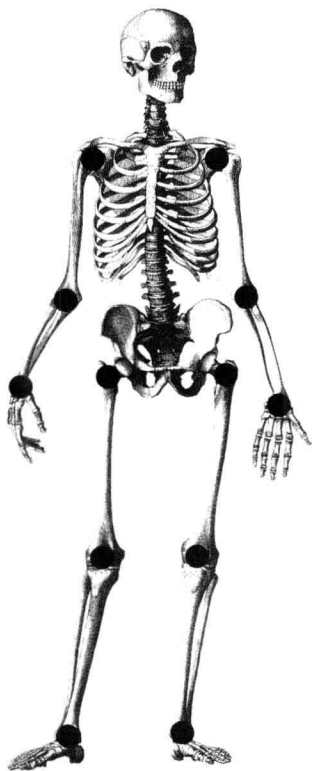
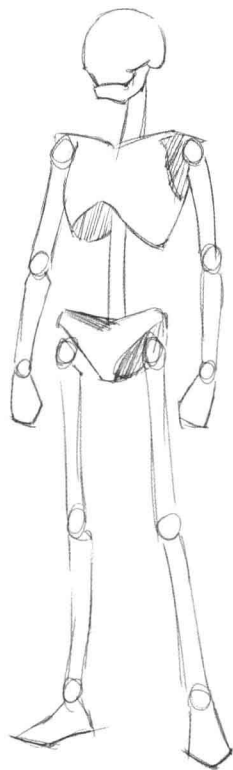
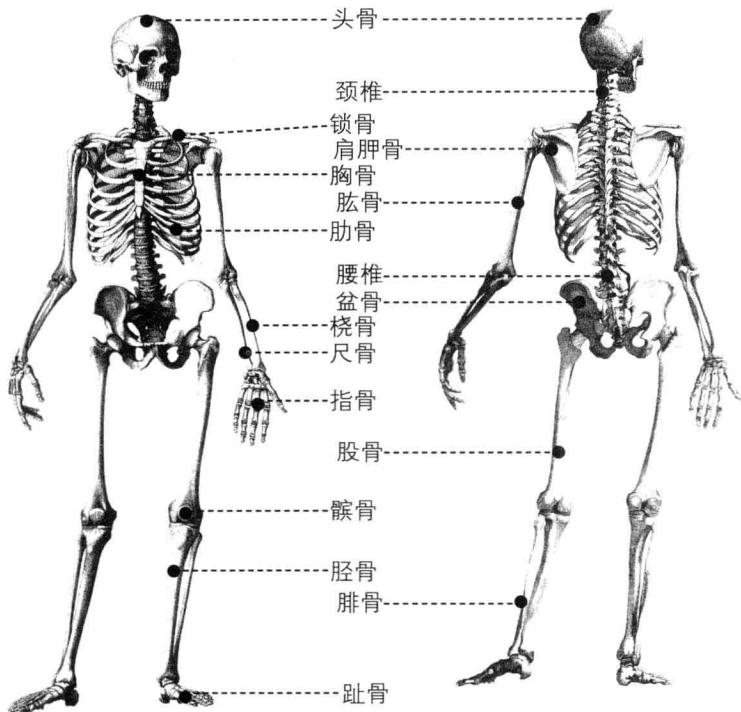
俯视和仰视的角度，对于面部来说都是对面部的一种变形和压缩，在绘制时要把握好尺度。



骨骼的画法

一个成年人的骨骼由206块骨头组成，分为颅骨、躯干和四肢3个大部分。它们分布在全身各部位，支撑着身体，保护内部器官，同时和肌肉共同作用来进行各种活动，它们是供肌肉附着和起着肌肉运动杠杆作用的支架。

想要画出结构合理的人物，就一定要对支撑人体的支架有一定的了解，下面我们就来学习一下人体主要的骨骼结构。



人体有很多较“硬”的地方，最为重要的关节是肩膀、肘部、膝部、脚踝及头部，这些重要部位的空间关系可以确定人物的动作。

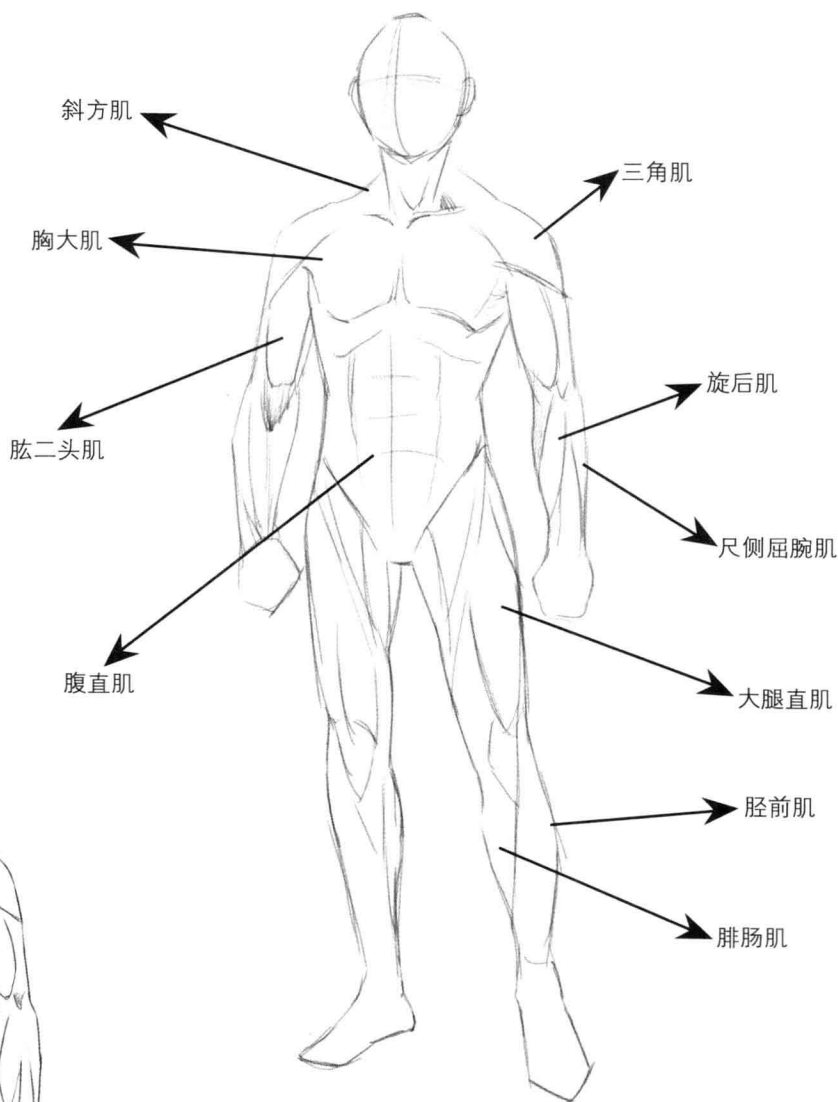
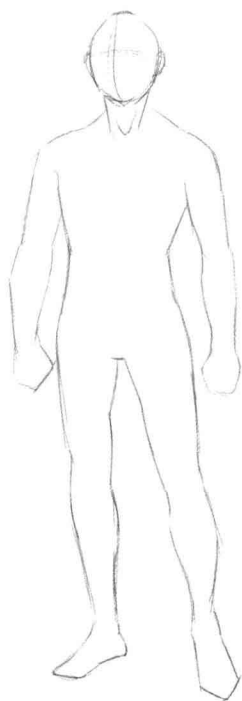
绘制这些关节的时候还需要考虑到关节间的延展性，所以在绘制时肢体的长度可以适当延伸，使人物的身体更具美感。

人体的骨骼有那么多，而需要我们去掌握人体结构的主要骨骼却不多，为了方便我们的理解和记忆，可以将不重要的骨骼删除，也可以将一些细小的骨骼组合在一起。手腕处有8块骨头，脚腕处有7块骨头，它们分别以复杂的形式组合在一起。我们可以对这些复杂的骨骼进行概括，把它们看作一个整体。



肌肉的画法

人体形态的线条与身体肌肉的分布有着密切的联系，记清楚这些肌肉的名称、位置和形态，对于我们绘制合理准确的人体有很大的帮助。



和女性相比，男性全身脂肪较少，肌肉也相对明显，绘制时要注意体现线条的硬度。

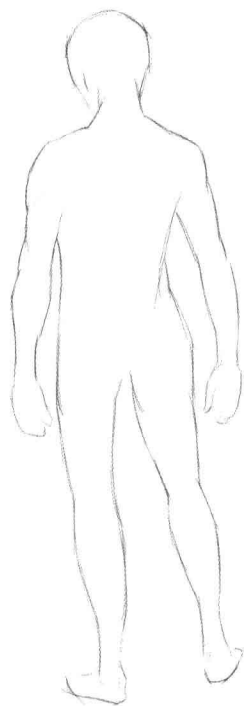
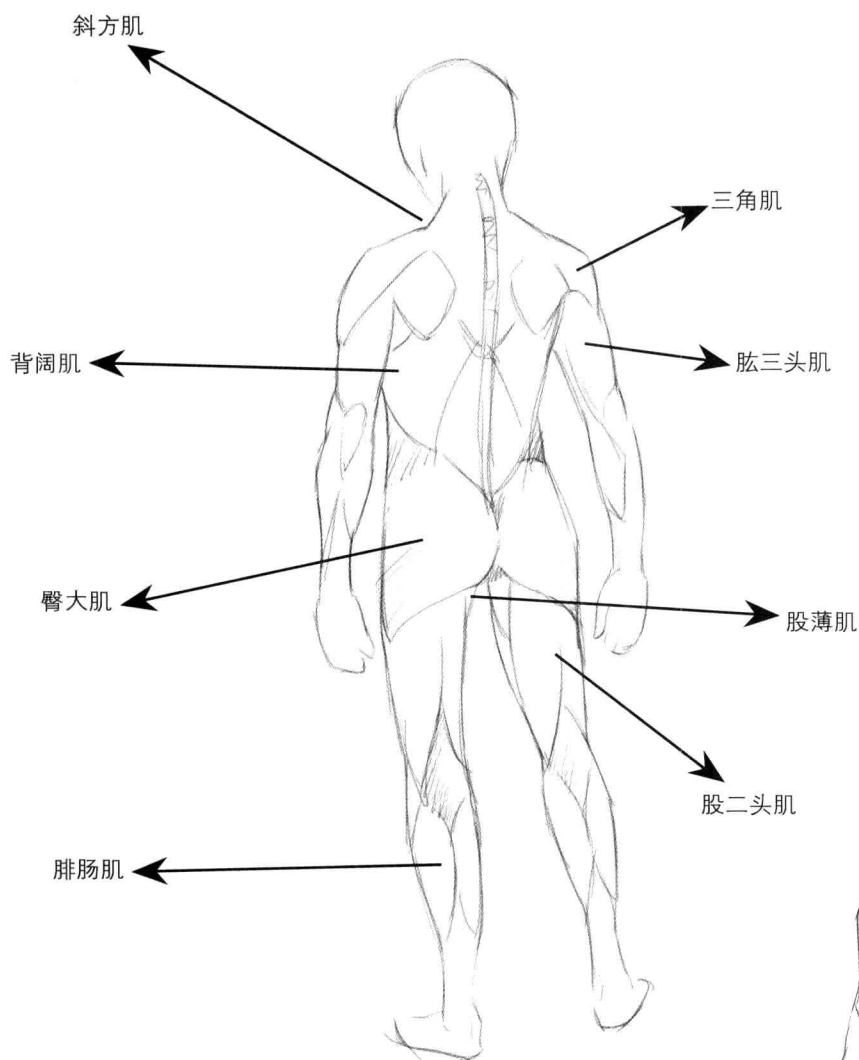
对于绘制肌肉型美少年的身体，要注意脂肪的表现，要画出胸部和臀部的体积感。

颈部的凹陷处

腋下是胸部肌肉和肩膀肌肉的交界处



肌肉是角色轮廓产生的基础，在绘制时要明白前方肌肉与后方肌肉相互间的遮挡和覆盖关系。只有理解了这一点，角色的轮廓才会有立体感。



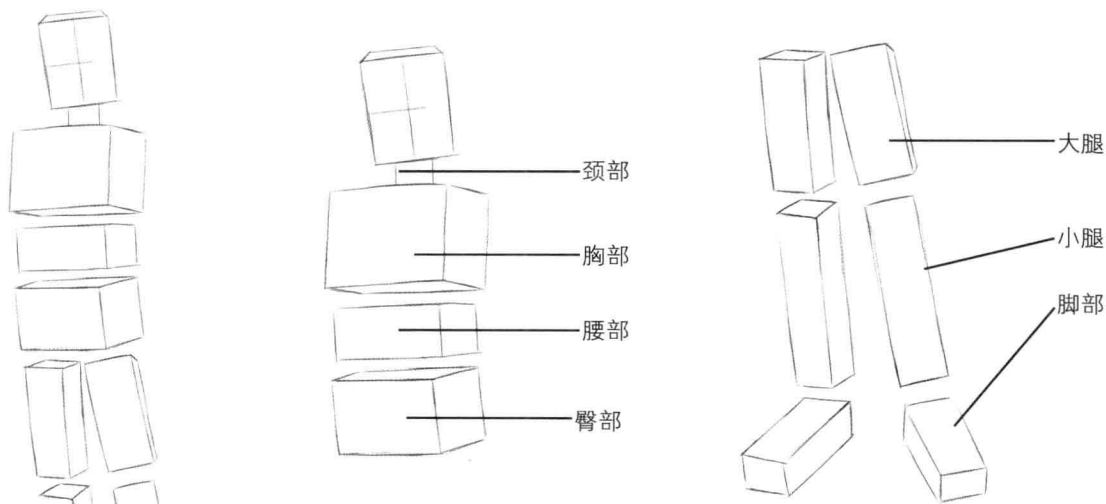
上图中介绍的肌肉，是对人体起关键作用的肌肉，这些肌肉对美少年的体态轮廓起着至关重要的作用。

对于女性角色的肌肉表现，相对于男性要“收敛”很多，可以通过绘制脂肪来体现柔软优美的感觉。即便是肌肉型的女性，也没有男性的肌肉那样具有力量。

我们绘制一个角色时，要先明确这个角色的动作是否可以表达我们心中的角色。当角色的动作确定以后，就需要使用人体骨骼上的关键点来确定角色身体比例和动作，然后使用所讲解的肌肉方面知识将身体绘制完整。

男性身体立体感的表现

人体是实实在在存在于三维空间中的，我们在绘制人物时，要将人体表现出立体感、透视感。只有人物存在了，才能更好地表现人物的动作。



将身体主要活动的部分区分开，大致有颈部、胸部、腰部、臀部、大腿、小腿和脚等。胸部又分为两个部分，要特别注意。

