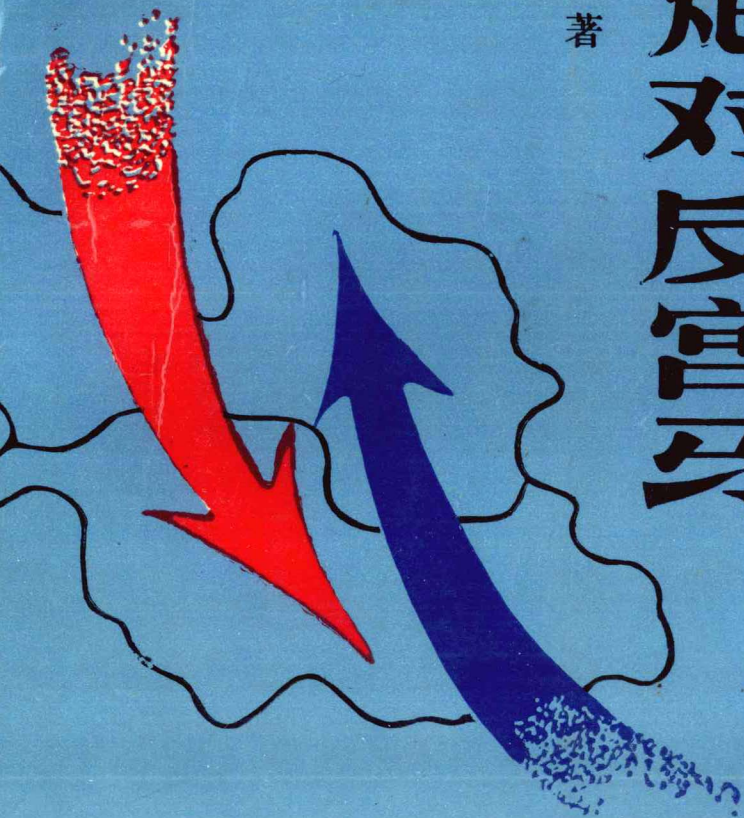


五六炮对反宫马

屠景明
葛维蒲 编著



蜀蓉棋艺出版社

五六炮对反宫马

屠景明 葛维蒲 编著

蜀蓉棋藝出版社

本书的局势简介

全书共分五章，计111局，现将本书的概况简述如下：

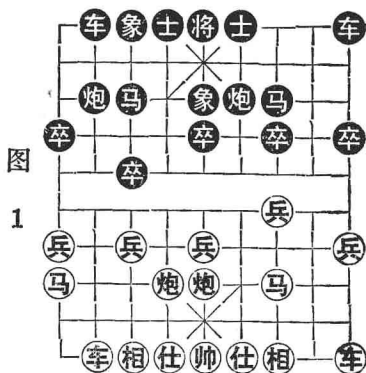
第一章 五六炮边马进三兵对反 宫马左象进3卒（1—23局）

- ①炮二平五 马2进3 ②马二进三 炮8平6
 ③兵三进一 卒3进1 ④马八进九 象7进5
 ⑤炮八平六 车1平2
 ⑥车九平八 马8进7（图1）

红方先动左翼，是近两年来大赛中出现的新变化。

第1—3局，根据图1形势，研究红方车八进四、车八进六、车一进一的各种战术变化。

- ①炮二平五 马2进3 ②马二进三 炮8平6
 ③车一平二 马8进7
 ④兵三进一 卒3进1
 ⑤马八进九 象7进5 ⑥炮八平六 车1平2



⑦ 九平八 (图 2)

第 4——第 5 局, 根据图 2 形势, 介绍黑方士 6 进 5, 红方八进四、八进六的各种战术变化。

第 6——第 11 局, 根据图 2 形势, 介绍黑方走炮 2 进 4, 红方二进六后的各种战术变化。径走过河车是路对攻激烈的走法。

第 12——第 15 局, 根据图 2 形势, 介绍黑方走炮 2 进 4, 红方马九退七炮 2 进 2 后的各种战术变化。黑方炮 2 进 2 压车, 此路变化较少, 红方可取得较优的局面。

第 16——第 23 局, 根据图 2 形势, 介绍黑方走炮 2 进 4, 红方马九退七炮 2 退 1 后的各种战术变化。黑方炮 2 退 1 骑河, 此路变化富有弹性, 应变能力较强, 可与红方进行抗衡。

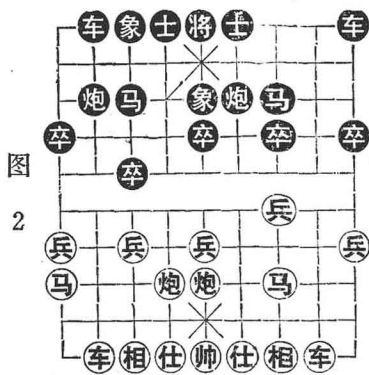


图 2

第二章 五六炮边马进三兵对反宫马

右象进 3 卒 (24——31 局)

- ① 炮二平五 马 2 进 3 ② 马二进三 炮 8 平 6
- ③ 车一平二 马 8 平 7 ④ 兵三进一 卒 3 进 1
- ⑤ 马八进九 象 3 进 5

黑方上右象的应着, 在五十年代的比赛中出现的较多, 以后因缺少对付五八炮的攻法, 而一度销声匿迹。进入七十年代后期, 棋手们大胆创新, 使这一布局的防御反击能力大大加

强；在八十年代里，这一布局又得到了新的发展，已足可抵御五八炮的进攻（限于本书研究的专题，有关这方面的情况请参见特级大师胡荣华著的《反宫马专集》一书）。

⑥炮八平六（图3）

红方平炮士角，准备开出左车，可使两翼的兵力均匀展开，是路较稳健的攻法。

第24—30局，根据图3形势，研究黑方走车9进1，车平八车1平2后的各种战术变化，

第31局，根据图3形势，研究黑方走士4进5，车九平八车1平4，仕四进五的各种战术变化。

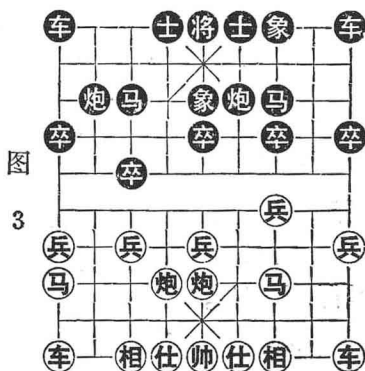


图
3

第三章 五六炮直车边马对反宫马进7卒（32—46局）

①炮二平五 马2进3

②马二进三 炮8平6

③车一平二 马8进7

④马八进九 卒7进1

黑方进7卒，可以舒展棋形，是正确的选择。

⑤炮八平六（图4）

第32—33局，根据图4形势，介绍黑方车1平2，车

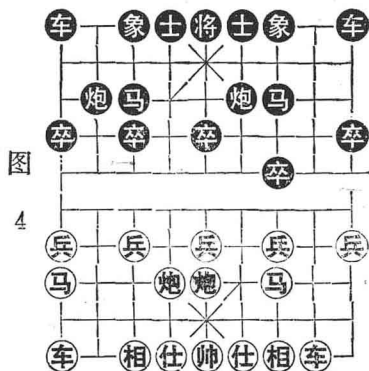


图
4

九平八炮2进4，车二进六后的各种战术变化。

第34局，根据图4形势，介绍黑方车1平2，车九平八炮2进4，车二进四后的各种战术变化。

第35—39局，根据图4形势，介绍黑方车1平2，车九平八象7进5后的各种战术变化。

第40—43局，根据图4形势，介绍黑方象3进5后的各种战术变化。

第44—45局，根据图4形势，介绍黑方士4进5后的各种战术变化。

第46局，根据图4形势，介绍黑方士6进5后的各种战术变化。

第四章 五六炮直车正马对反宫马 (47—107局)

用五六炮正马对反宫马的布阵，近两年来在大赛中为较多棋手乐于采用。此布局红方的特点是：两翼兵力均匀发展，先手持久；黑方的特点是：布局虽稍微落后手，但防守坚固，可以与红方抗衡。胜负往往取决于双方的中、残局实力。

由于本章变化繁复，为研究方便，将五六炮正马对反宫马的布局分为三类：一、黑右炮开边亮车类；二、黑横车类；三、黑右炮封车或上士象类。

一、黑右炮开边类车类：

- ①炮二平五 马2进3 ②马二进三 炮8平6
③车一平二 马8进7 ④炮八平六 车1平2

⑤ 马八进七 炮2平1

黑方平炮亮车，对红方左翼有所牵制，是一路较流行的走法。

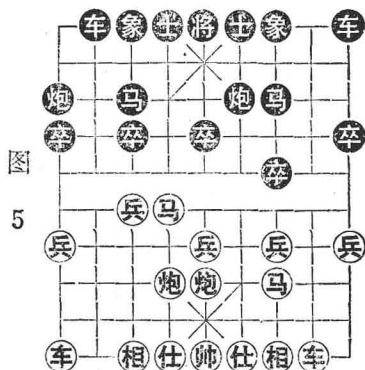
⑥ 兵七进一 卒7进1

⑦ 马七进六 (图5)

第47——58局，根据图5形势，介绍黑方士4进5后的各种战术变化。

第59——73局，根据图5形势，介绍黑方士6进5后的各种战术变化。

第74——75局，根据图5形势，介绍黑方象7进5后的各种战术变化。



① 炮二平五 马2进3

② 马二进三 炮8平6

③ 卒一平二 马8进7

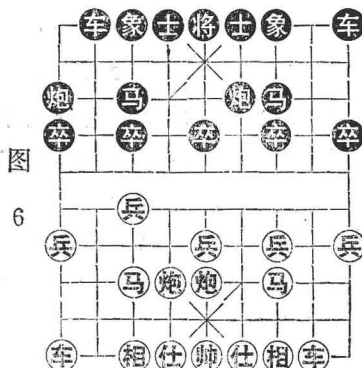
④ 炮八平六 卒1平2

⑤ 马八进七 炮2平1

⑥ 兵七进一 (图6)

第76——77局，根据图6形势，介绍黑方炮2进6后的各种战术变化。

第78局，根据图6形势，介绍黑方卒7进1，红方炮九进二马7进6后的各种战术变化。



二、黑横车类:

① 炮二平五 马2进3

② 马二进三 炮8平6

③车一平二 马8进7

④炮八平六 卒7进1

⑤马八进七(图7)

第79——83局, 根据图7形势, 介绍黑方车1进1出横车后的各种战术变化。

①炮二平五 马2进3

②马二进三 炮8平6

③车一平二 马8进7

④兵七进一 卒7进1

⑤车二进六 车9进2 ⑥炮八平六 车1进1(图8)

第84局, 根据图8形势, 介绍红方马八进七车1平4后的各种战术变化。

①炮二平五 马2进3

②马二进三 炮8平6

③车一平二 马8进7

④炮八平六 车9进1(图9)

第85——87局, 根据图9

形势, 介绍红马八进七车1平2后的各种战术变化。

第88——93局, 根据图7

形势, 介绍黑方车9进1后的各种战术变化。

三、黑右炮封车或上士象类:

第94——96局, 根据图7

形势, 介绍黑方车1平2, 红车九平八炮2进4后的各种战术变化。

①炮二平五 马2进3

②马二进三 卒7进1

图7

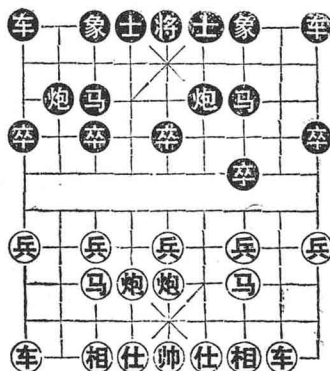
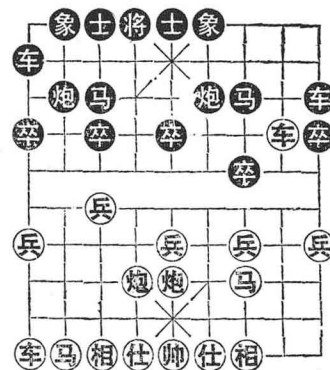


图8



- ③车一平二 炮8平6
 ④车二进八 士4进5
 ⑤炮八平六 象3进5
 ⑥马八进七 炮2退1
 ⑦车二退二 马8进7

(图10)

第97局，根据图10形势，介绍红方车九平八后的各种战术变化。

- ①炮二平五 马2进3
 ②马二进三 炮8平6
 ③车一平二 马8进7
 ④炮八平六 车1平2
 ⑤马八进七 炮2进4

(图11)

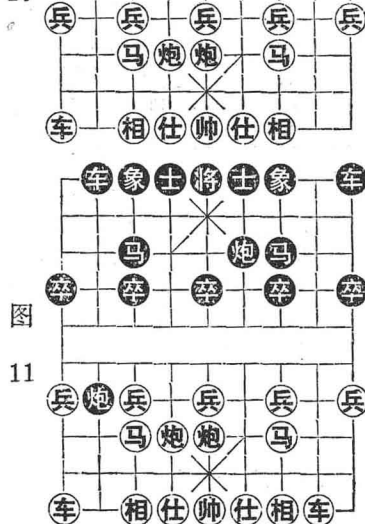
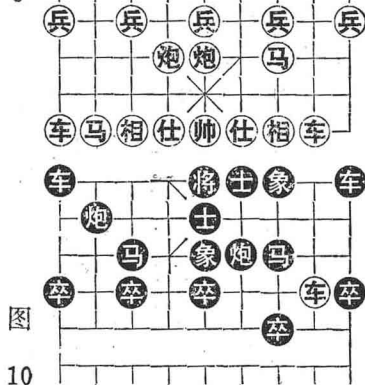
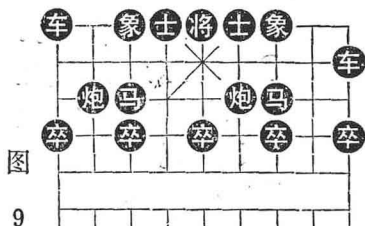
黑方径走右炮过河，意在封锁红方左翼。是步实战中并不多见的走法。

第98局，根据图11形势，

介绍红方走兵七进一、车九进一的战术变化。

第99局，根据图7形势，介绍黑方走卒3进1，红方车九平八士4进5，车八进四的各种战术变化。

- ①炮二平五 马2进3
 ②马二进三 炮8平6



③车一平二 马8进7

④炮八平六 车1平2

⑤马八进七 卒3进1

(图12)

第100—102局，根据图12形势，介绍红方车九平八后的各种战术变化。

①炮二平五 马2进3

②马二进三 炮8平6

③车一平二 马8进7

④兵七进一 卒7进1

⑤车二进六 车9进2

⑥炮八平六 (图13)

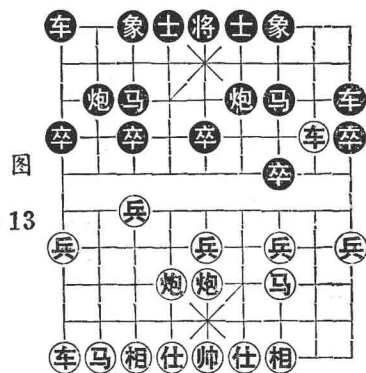
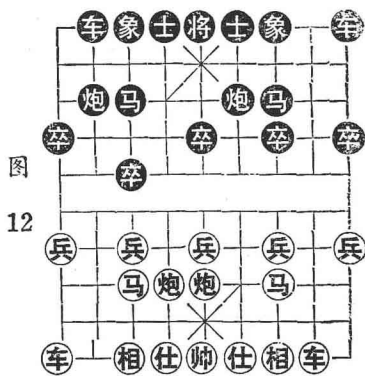
第103局，根据图13形势，介绍了黑方走马7进6、车1平2两种战术变化。

第104局，根据图7形势，介绍黑方走马7进6，红方车九平八炮2平1，兵七进一象3进5后的各种战术变化。

第105局，根据图7形势，介绍黑方走车1平2，红方车九平八象3进5，兵七进一后的各种战术变化。

第106局，根据图7形势，介绍黑方走车1平2，红方兵七进一象6进5后的各种战术变化。

第107局，根据图7形势，介绍黑方走象3进5，红方车九平八炮2平1的各种战术变化。



第五章 其它(108—111局)

- ①炮二平五 马2进3
- ②马二进三 炮8平6
- ③车一平二 马8进7
- ④兵七进一 卒7进1
- ⑤炮八平六 炮2进6

(图14)

黑方进炮压马，意图骚扰红方阵形，抢夺先手。

第108—109局，根据图14形势，介绍红方车二进六和

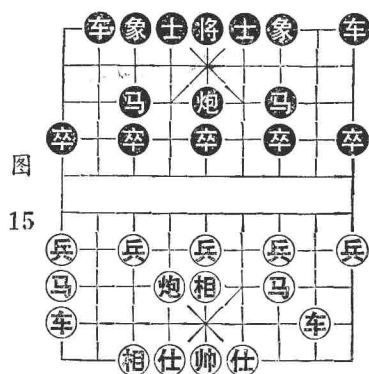
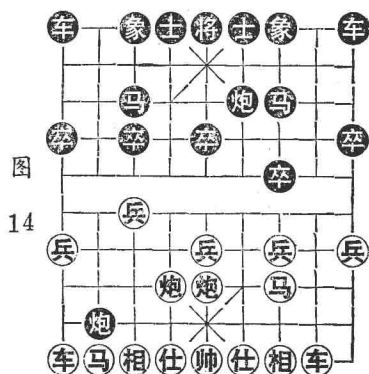
车九进二、车九进一的各种战术变化。

- ①炮二平五 马2进3
- ②马二进三 炮8平6
- ③车一平二 马8进7
- ④炮八平六 炮2进6
- ⑤车九进一 车1平2
- ⑥车二进一 炮2退1
- ⑦马八进九 炮2平5
- ⑧相三进五(图15)

第110局，根据图15形势，

介绍黑方炮9平8、卒7进1的战术变化。

- | | | | |
|-------|------|-------|------|
| ①炮二平五 | 马2进3 | ②马二进三 | 炮8平6 |
| ③车一平二 | 马8进7 | ④兵三进一 | 卒3进1 |
| ⑤马八进九 | 卒9进1 | ⑥炮八平六 | 卒9平4 |



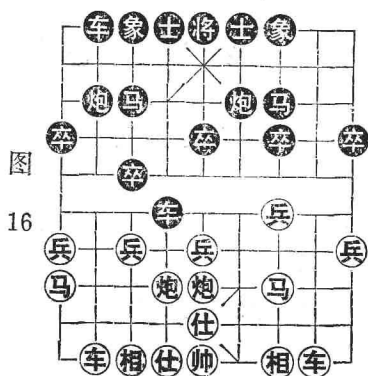
⑦仕四进五 车4进4

⑧车九平八 车1平2

(图16)

根据图16形势，介绍红方
⑨二进八、⑩三进一的各种战
术变化。

最后，本书选评了象棋名
手对局10局，可供读者研究
《五六炮对反宫马》布局时作
参考。



目 录

本书的局势简介..... (1)

第一章 五六炮边马进三兵对反宫马左象进3卒 (共23局)

第1局 红左车巡河..... (1)

第2局 红左车过河..... (3)

第3局 红直横车..... (5)

第4局 黑上左士 红左车巡河..... (7)

第5局 黑上左士 红左车过河..... (9)

第6——11局 黑右炮封车 红右车过河(一)..... (11)

第12——23局 黑右炮封车 红退边马逐炮(一)..... (22)

第二章 五六炮边马进三兵对反宫马右象进3卒 (共8局)

第24局 红左车过河..... (44)

第25——29局 红左车巡河(一)..... (46)

第30局 红上右士..... (55)

第31局 黑上右士..... (58)

第三章 五六炮直车边马对反宫马进7卒 (共15局)

第32——33局 黑右炮封车 红右车过河(一)..... (60)

第34局 黑右炮封车 红右车巡河·····	(63)
第35—39局 黑上左象(一)·····	(65)
第40—43局 黑上右象(一)·····	(73)
第44—45局 黑上右士(一)·····	(80)
第46局 黑上左士·····	(83)

第四章 五六炮直车正马对反宫马(共61局)

一、黑右炮开边亮车类

第47—58局 红左马盘河 黑上右士(一)·····	(85)
第59—73局 红左马盘河 黑上左士(一)·····	(106)
第74—75局 红左马盘河 黑上左象(一)·····	(130)
第76—77局 红进七兵 黑右车过河(一)·····	(133)
第78局 红高左边车 黑左马盘河·····	(136)

二、黑横车类

第79—84 黑右横车(一)·····	(138)
第85—93局 黑左横车(一)·····	(150)

三、黑右炮封车或上士象类

第94—96局 黑进7卒右炮封车(一)·····	(165)
第97局 黑进7卒 红进右车压马·····	(170)
第98局 黑右炮进占兵行线·····	(171)
第99局 黑两头蛇·····	(173)
第100—102局 黑进3卒(一)·····	(175)
第103—106局 互进七兵(卒)(一)·····	(180)
第107局 黑进7卒飞右象·····	(187)

第五章 其它(共4局)

- 第108—109局 互进七兵(卒) 黑进右炮
压马(一) (189)
- 第110局 黑疾进右炮压马..... (192)
- 第111局 互进三兵(卒) 红右直车对黑左横车..... (194)

对局选例 (共10局)

- 第1局 甘肃李家华(先和)四川蒋全胜..... (196)
- 第2局 云南何连生(先负)北京傅光明..... (199)
- 第3局 广东吕钦(先和)上海胡荣华..... (201)
- 第4局 安徽邹立武(先和)上海徐天利..... (203)
- 第5局 湖北李望祥(先和)广东吕钦..... (204)
- 第6局 广东杨官璘(先胜)湖北柳大华..... (206)
- 第7局 火车头郭长顺(先负)上海胡荣华..... (208)
- 第8局 福建诸泉林(先负)上海胡荣华..... (210)
- 第9局 江苏廖二平(先胜)广东庄玉腾..... (211)
- 第10局 河北黄勇(先胜)广东宗永生..... (214)

第一章 五六炮边马进三兵对 反宫马左象进3卒

第1局 红左车巡河

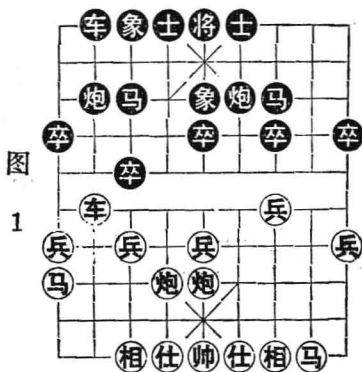
- ①炮二平五 马2进3
 ②马二进三 炮8平6
 ③兵三进一 卒3进1
 ④马八进九 象7进5
 ⑤炮八平六 车1平2
 ⑥车九平八 马8进7
 ⑦车八进四 车9平8
 ⑧车一平二

红方如改走⑧九进一士4

进5，仕四进五车8进4，车

一平二车8平6，车二进三炮2退1，炮六进四车6平4，车八进二卒3进1，兵七进一炮2平4，炮六平三车2进3，炮三平八卒4进1，兵五进一车4平3，马三进五车3退2，炮八退二卒3进6，炮五平三马7进6，兵五进一马6进5，车二平五卒5进1，车五进二炮4进7，相三进五车3退6，黑方较好。现在红方出右车邀兑，虽亏损一先，但可使黑左车不能巡河，是步正着。

- ⑧…… 车8进9 ⑨马三退二(图1)



如图 1 形势，黑方有（一）炮 2 平 1；（二）士 4 进 5，两种走法，分述如下：

（一）炮 2 平 1

⑨…… 炮 2 平 1 ⑩车八进五 马 3 退 2

⑪炮五进四 士 6 进 5 ⑫马二进三

红如改走炮五退一，则炮 1 进 4，马二进三马 2 进 3，大致均势。

⑬…… 炮 6 进 4 ⑭炮五退一 炮 6 平 7

⑮相三进五 炮 1 进 4 ⑯炮六平七 马 7 进 5

⑰兵七进一 卒 3 进 1 ⑱相五进七 马 2 进 3

均势。

（二）士 4 进 5

⑨…… 士 4 进 5 ⑩兵九进一 炮 2 平 1

⑪车八平六

红方避免兑车，意图保持复杂变化，如改走车 8 进 5 兑车，则形成马炮残棋，局势较平稳。

⑫…… 卒 2 进 4 ⑬马二进三 卒 3 进 1

⑭车六平七

红方如改走兵七进一吃卒，则卒 7 进 1 邀兑，黑方马路畅通，较为满意。

⑮…… 卒 7 进 1 ⑯马三进四

红方右马盘河，弃掉三路兵，准备抢夺中卒，控制黑方中路。

⑰…… 卒 7 进 1 ⑱马四进五 马 3 进 5

⑳炮五进四 炮 1 平 3 ㉑相三进五 卒 7 进 1