

# 阿尔瓦·阿尔托

## ALVAR AALTO

现代建筑名作访评

REVIEW OF MODERN ARCHITECTURE FAMOUS WORKS

薛恩伦 Enlun Xue



# 阿尔瓦·阿尔托

ALVAR AALTO

现代建筑名作访评  
REVIEW OF MODERN ARCHITECTURE FAMOUS WORKS

薛恩伦  
Enlun Xue

中国建筑工业出版社  
CHINA ARCHITECTURE & BUILDING PRESS



## 图书在版编目(CIP)数据

阿尔瓦·阿尔托 / 薛恩伦. —北京: 中国建筑工业出版社, 2011.2

ISBN 978-7-112-12894-5

I. ①阿… II. ①薛… III. ①建筑设计-作品集-芬兰-现代 IV. ①TU206

中国版本图书馆CIP数据核字(2011)第016215号

责任编辑: 吴宇江

责任设计: 陈旭

责任校对: 陈晶晶 刘钰

## 阿尔瓦·阿尔托 ALVAR AALTO

现代建筑名作访评

REVIEW OF MODERN ARCHITECTURE FAMOUS WORKS

薛恩伦  
Enlun Xue

\*

中国建筑工业出版社出版、发行(北京西郊百万庄)

各地新华书店、建筑书店经销

北京美光制版有限公司制版

北京盛通印刷股份有限公司印刷

\*

开本: 889×1194毫米 1/12 印张: 22<sup>2</sup>/<sub>3</sub> 字数: 520千字

2011年8月第一版 2011年8月第一次印刷

定价: 188.00元

ISBN 978-7-112-12894-5

(20156)

版权所有 翻印必究

如有印装质量问题, 可寄本社退换

(邮政编码 100037)

## 内容提要 Abstract

阿尔托是芬兰本土培养出来的建筑师, 虽然他多次出国考察学习, 也曾在美国执教, 受到过各种流派的影响, 却没有盲目地追随他人或简单地模仿某种流派, 而是在学习的基础上独辟蹊径, 形成具有地域特色的建筑风格。他的作品始终密切联系着芬兰本土的实际情况, 散发着浓郁的乡土气息, 在倡导建筑多元化的今天, 阿尔托的地域化建筑风格和人性化的设计思想对我们有多方面的启示, 他的成就对我国建筑界具有特殊的意义。

本书选取了阿尔托的18项有代表性的作品进行较为详细的介绍, 第1章介绍阿尔托的简历, 最后一章综合分析阿尔托作品的特点、设计理论与思想渊源。考虑到国内关于阿尔托的资料相对较少, 在编写过程中尽量把作品介绍得详细些, 编入的图片超过740幅, 力图使读者清楚地了解作品的全貌, 对于尚未去过作品现场的读者尤为重要。

Alvar Aalto was an architect purely cultivated in his motherland, Finland. Although he had been overseas many times to study, taught in USA, and was influenced by different architectural schools, he never blindly followed others or just simply imitated any other school. Through intensive study, Aalto created a unique architectural style with a strong flavour of regional character. His works are of pronounced local color which closely integrated with environment of Finland. His regional architectural style and his designing concept of Humanizing enlighten us even until today, the era at which Pluralism prevails. Aalto's achievement has great significance, especially on the architecture field of China. This book is comprised with twenty chapters. The first chapter gives a brief introduction on the Course of Aalto's success. From the second to nineteenth chapter are eighteen of Aalto's main works revealed chronologically, easy for readers to understand the development of Aalto's concept and thought. The last chapter is a comprehensive analysis of the character, the designing theory and the mental source of Aalto's works. Pictures in this book exceed 740, which provide a panorama for readers to comprehend the masters's works, those who have not been to the sites of the constructions will benefit most.







# 前言 Preface

现代建筑运动起源于18世纪的欧洲，20世纪初期走向高潮，弗兰克·劳埃德·赖特(Frank Lloyd Wright, 1867—1959年)、勒柯布西耶(Le Corbusier, 1887—1965年)、沃尔特·格罗皮乌斯(Walter Gropius, 1883—1969年)、密斯·凡·德·罗(Mies Van der Rohe, 1886—1969年)和阿尔瓦·阿尔托(Alvar Aalto, 1898—1976年)被公认为国际上最具影响力的五位现代建筑先驱。阿尔托在五位先驱中年龄最小，他的作品又大部分集中在芬兰国内，国际上的影响力相对弱一些。我有幸三次访问芬兰，认真考察了阿尔托的大部分作品，印象深刻。他的作品散发着浓郁的乡土气息，在倡导建筑多元化的今天，阿尔托的地域化建筑风格和人性化的设计思想对我们有多方面的启示。阿尔托是芬兰本土培养出来的建筑师，虽然多次出国考察学习，也曾在美国执教，受到过各种流派的影响，但是他的作品始终密切联系着芬兰本土的实际情况，建筑风格独树一帜，阿尔托的成就对我国建筑界具有特殊的意义。

自1997年至今，我曾多次出国考察，不仅系统地考察了西方现代建筑大师名作，也深入学习了西方古代经典建筑，探讨西方建筑发展历程、古代建筑对现代建筑的影响、建筑与环境的关系。我曾经在国内几所大学和相关设计单位介绍西方现代建筑名作，颇受欢迎，在各方的鼓励和支持下，决定将多年来收集的材料加以分析、整理发表，以“现代建筑名作访评”为结合点，系统地介绍现代建筑大师名作及其设计理论，阿尔瓦·阿尔托的专集是系列丛书中的一集。

本书选取了阿尔托的18项有代表性的作品进行较为详细的介绍，作品的总平面以及建筑平

面、剖面均参考相关资料重新绘制，由于受早期印刷条件的限制，部分阿尔托作品的原始资料不够清晰，有的是方案设计图，与建成后的实物有些出入，本书根据现场实际情况进行了少量调整，虽然对阿尔托的作品考察过三次，但每次考察的时间较短，观察难免有误，不妥之处请读者指正。本书的第1章“阿尔托的成功历程”介绍阿尔托的简历，最后一章综合分析阿尔托作品的特点、设计理论与思想渊源。考虑到国内的相关建筑资料较少，建筑学专业的学生和多数建筑师还没有经济实力出国考察，在编写过程中尽量把作品介绍详细些，照片多选一些，因为仅凭少量的照片很难全面、深入地了解建筑作品。

感谢阿尔托基金会、阿尔托博物馆、阿尔托工作室和阿尔托住宅的热情接待并同意本书选用他们展出的资料。感谢与我先后共同出访考察的曲敬铭、秦岳明、王丹、隋鲁波、苏立衡等同志为本书提供的珍贵照片。感谢卢岩女士对我们多次出国考察的大力协助，感谢中国建筑工业出版社吴宇江同志为本书出版所做的一切，本书的出版是集体努力的成果。

2011年是清华大学建校100周年，也是我们这一届学子走入清华园的60周年，仅以“现代建筑名作访评”系列丛书献给母校，感谢母校多年的培育。

薛恩伦 2010年5月1日于清华园

# 目录 Contents

前言 Preface	
1. 阿尔托的成功历程 The Course of Aalto's Success	/1
2. 阿尔托住宅, 芬兰赫尔辛基 Aalto House, Helsinki, Finland	/11
3. 阿尔托夏季别墅, 芬兰于韦斯屈莱 Aalto Summer House, Jyväskylä, Finland	/25
4. 玛利亚别墅, 芬兰波里 Villa Mairea, Pori, Finland	/33
5. 阿尔托工作室, 芬兰赫尔辛基 Aalto Studio, Helsinki, Finland	/53
6. 卡雷住宅, 法国伊夫林 Maison Louis Carré, Yvelines, France	/67
7. 赛于奈察洛市政中心, 芬兰于韦斯屈莱 Säynätsalo Town Hall, Jyväskylä, Finland	/83
8. 塞伊奈约基市中心, 芬兰塞伊奈约基 Seinäjoki City Center, Seinäjoki, Finland	/99
9. 沃尔夫斯堡文化中心, 德国沃尔夫斯堡 Wolfsburg Cultural Center, Wolfsburg, Germany	/117
10. 于韦斯屈莱行政文化中心, 芬兰于韦斯屈莱 Administrative and Cultural Center of Jyväskylä, Jyväskylä, Finland	/127
11. 阿拉耶尔维市政中心, 芬兰阿拉耶尔维 Alajärvi Town Center, Alajärvi, Finland	/137
12. 国民养老基金会, 芬兰赫尔辛基 National Pension Institute, Helsinki, Finland	/147

13.	于韦斯屈莱大学, 芬兰于韦斯屈莱 University of Jyväskylä, Jyväskylä, Finland	/161
14.	赫尔辛基技术大学, 芬兰赫尔辛基 Technical University of Helsinki, Helsinki, Finland	/177
15.	三十字架教堂, 芬兰伊马特拉 Church of Three Crosses, Imatra, Finland	/191
16.	沃尔夫斯堡教区中心, 德国沃尔夫斯堡 Wolfsburg Parish Center, Wolfsburg, Germany	/203
17.	赫尔辛基文化宫, 芬兰赫尔辛基 Culture House of Helsinki, Helsinki, Finland	/215
18.	芬兰迪亚会堂, 芬兰赫尔辛基 Finlandia Hall, Helsinki, Finland	/223
19.	阿尔托博物馆与中芬兰博物馆, 芬兰于韦斯屈莱 Alvar Aalto Museum & Central Finnish Museum, Jyväskylä, Finland	/237
20.	阿尔托的设计理念 Concept and Theory of Aalto's Design	/247
	参考文献 Select Bibliography	/263
	图片来源 Sources of Illustrations	/264

# 1. 阿尔托的成功历程

The Course of Aalto's Success

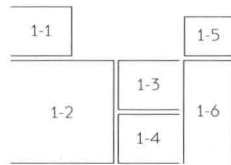


1898年2月3日阿尔托出生于芬兰中西部的一个名为库奥尔塔内(Kuortane)的小镇,小镇距阿拉耶尔维(Alajärvi)市区约32km,5岁时随家庭迁居芬兰中部的文化中心于韦斯屈莱(Jyväskylä)。1921年阿尔托毕业于赫尔辛基理工学院建筑系,该校现改名为赫尔辛基技术大学(Helsinki University of Technology)。1919年阿尔托还是建筑系的学生时便在家乡阿拉耶尔维设计过一幢青年中心(Youth Center)。青年中心完

全遵循当地传统的建筑风格,对称的建筑造型,比例优美,这幢阿尔托的处女作至今保存完好。大学毕业后,阿尔托曾在瑞典短期工作,1923年在于韦斯屈莱建立了自己的建筑设计工作室。阿尔托接受的是传统的学院派建筑教育,深受20世纪初期北欧古典主义的影响,1925年在于韦斯屈莱市内为铁路员工设计的艾拉公寓楼(Aira Apartment Building)和1926年在于韦斯屈莱市西南16km处的穆拉梅市(Muurame)设计的穆拉

梅教堂反映了他早期的新古典主义设计思想。

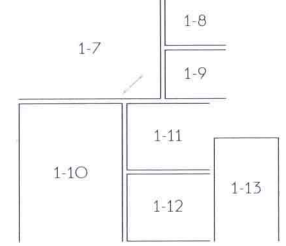
1927年阿尔托将工作室迁至图尔库(Turku)后开始接触现代建筑运动,1928年他专程经荷兰赴法国参观学习,在巴黎参观了勒柯布西耶设计的几幢住宅,在荷兰参观了雅各布斯·J·P·奥德(Jacobus J. P. Oud, 1890—1963年)的作品和约翰内斯·杜依克(Johannes Duiker, 1890—1935年)设计的疗养院,后者对阿尔托设计的派米奥结核病疗养院(Tuberculosis Sanatorium of



- 1-1 1935年的阿尔瓦·阿尔托
- 1-2 1919年设计的阿拉耶尔维青年中心是阿尔托的处女作
- 1-3 青年中心侧面透视
- 1-4 阿尔托1925年设计的艾拉公寓
- 1-5 艾拉公寓勒脚处的阿尔托签字
- 1-6 艾拉公寓檐口细部







1-7 阿尔托 1926 年设计的穆拉梅教堂

1-8 穆拉梅教堂入口立面

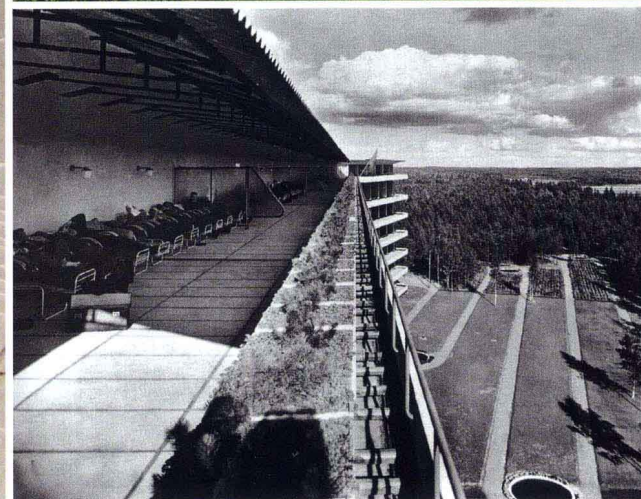
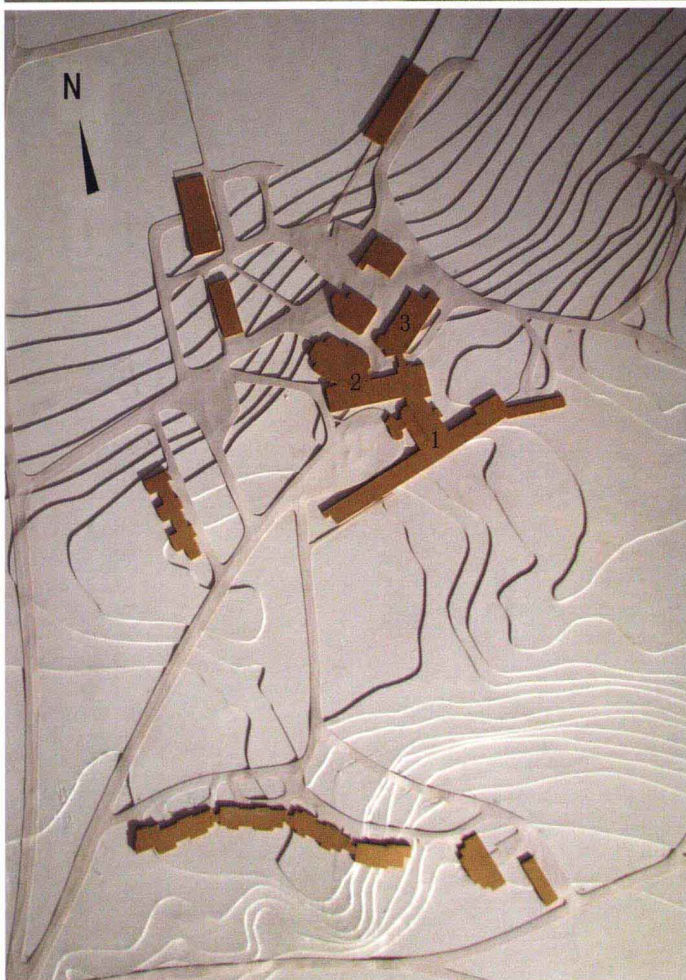
1-9 穆拉梅教堂山墙

1-10 派米奥结核病疗养院总平面模型  
1—病房大楼；2—医疗室、办公室、图书室及餐厅；3—工程机房

1-11 穆拉梅教堂转角细部

1-12 派米奥结核病疗养院病房楼东侧大阳台

1-13 派米奥结核病疗养院透视图





Paimio)有直接的启示。阿尔托在功能主义影响下的第一个作品是1927年建在图尔库的新闻大厦(Turn Sanomat Building)。

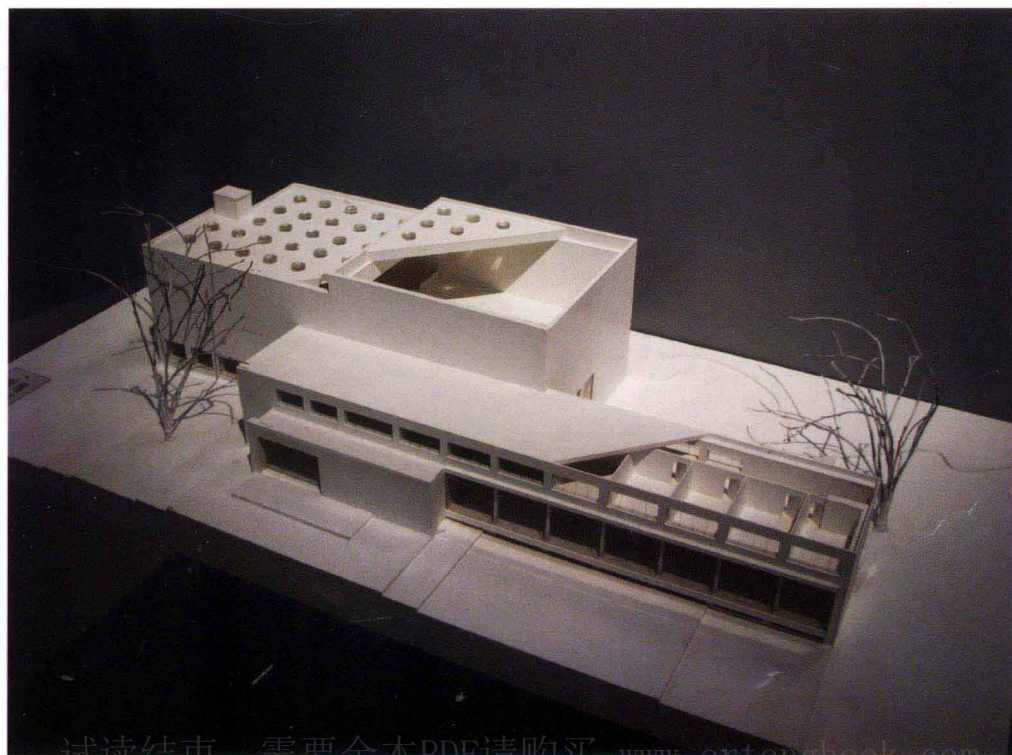
阿尔托早期最具代表性的现代建筑作品是1929至1933年在图尔库附近建造的派米奥结核病疗养院，疗养院表现了现代建筑的功能合理、技术先进与造型自由的设计特点。疗养院周围是大片森林，环境优美，建筑布局结合地形呈树枝状。设计根据功能分区，南侧的主体部分是一幢7层的病房楼，4层的辅助用房布置在北侧，辅助用房包括为病人服务的医疗室、餐厅、图书馆和文娱室。此外，还有一个单层的工程机房，入口门厅设在病房楼和辅助用房之间。建筑朝向根据功能需要确定，病房朝向东南，有利病人早上获得阳光而减少中午的日照；病房楼尽端的大

阳台则全天日照，有利病人进行康复理疗。建筑外观以白色为主，这是阿尔托早期设计常用的颜色，基座是黑色，尽端的阳台隔板为红色，入口的曲线雨篷很有特色，成为阿尔托以后常用的设计手法。

维普里图书馆(Viipuri Library)是阿尔托成名之作，从1927年设计竞赛获奖到1935年图书馆建成历时8年，维普里图书馆在今日俄罗斯境内的维堡市(Vyborg)。维普里图书馆位于市中心公园的一角，建筑造型简洁，内部空间丰富。建筑形体由前后错开的两个体块组成，设计充分利用地形，前后入口在不同标高，并增加了半地下室。阅览区包括成人阅览室、儿童阅览室和报刊阅览室。儿童阅览室和成人阅览室不在同一标高而且各自有单独的对外出入口。儿童阅览室的

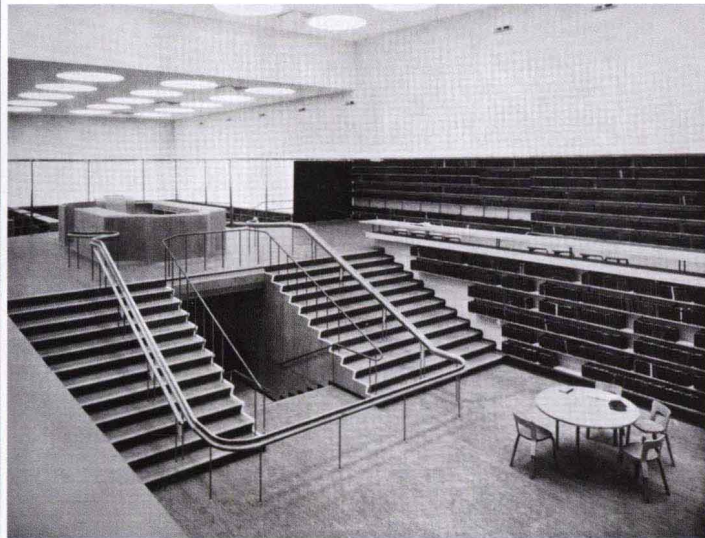
出入口在后门，靠近公园的游戏场。首层的报告厅可兼作会议室，内部空间可以灵活分隔，报告厅的上层为办公区，下层是书库。阅览室顶部采光，室内各处照度一致而且无阴影，晚上的灯光也是漫射光。阅览室的室内无柱，建筑跨度大，梁高，顶部采光孔为漏斗状，直径1.8m，光线经上下两层玻璃在漏斗状采光孔内反射而达到漫射的效果，阿尔托为此画了不少草图进行研究。<sup>①</sup>阅览室四壁无窗，不仅增加了布置书架的墙面，也有利于冬季室内保温，对于冬季寒冷的芬兰，外墙无窗有利节能。室内采用机械通风，冬季新风预热，通风管埋在外墙内，报告厅的视线和声

① Karl Fleig (editor) ALVARO AALTO(Vol.1) [ M. ] Basel:Birkhäuser Verlag, 1995:49.

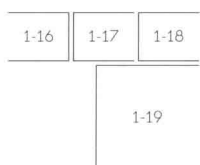
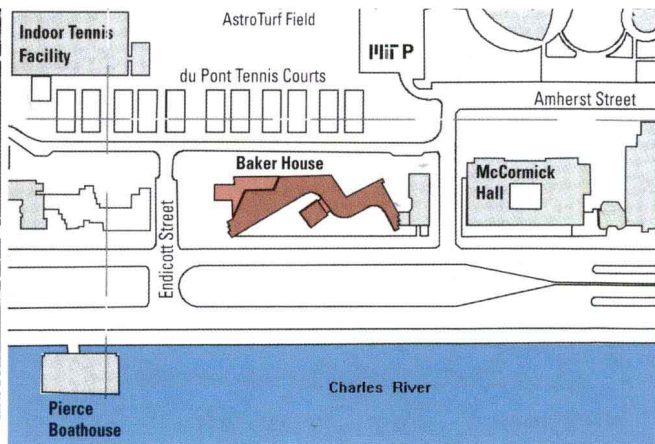
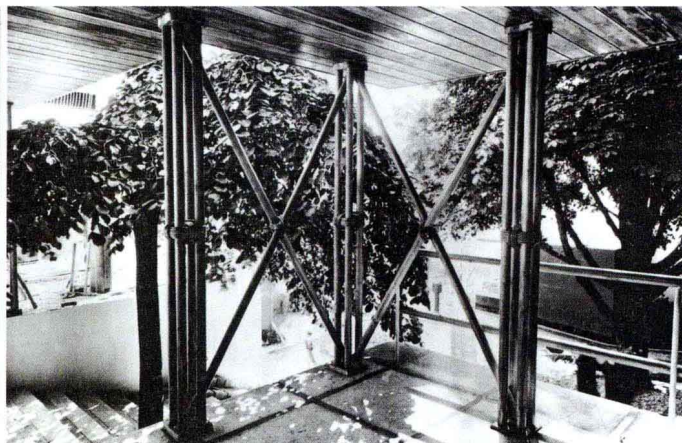
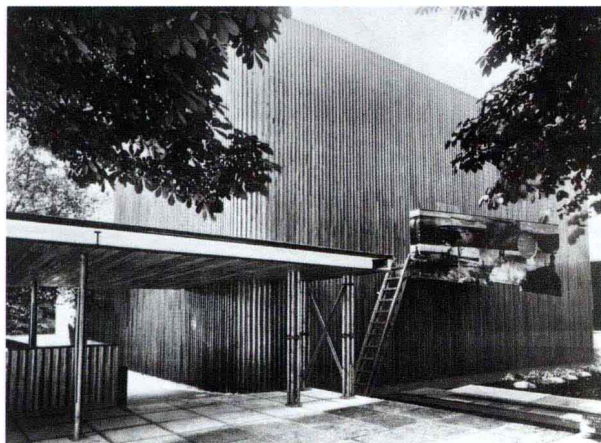


1-14 维普里图书馆模型

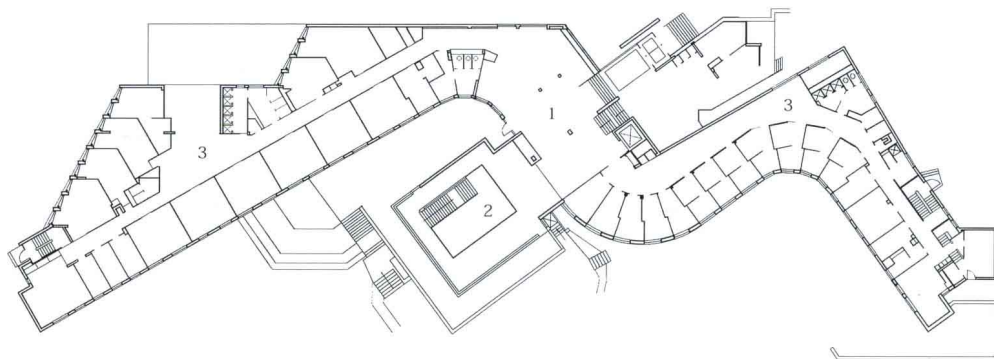
1-15 维普里图书馆阅览室







- 1-16 巴黎国际博览会芬兰馆
- 1-17 巴黎国际博览会芬兰馆门廊
- 1-18 贝克学生宿舍楼在校园的位置
- 1-19 贝克学生宿舍楼平面  
1—门厅；2—餐厅；3—宿舍



学处理均经过科学分析，维普里图书馆设计的成功使阿尔托在芬兰获得声誉。

1933年阿尔托将工作室迁至赫尔辛基，同时在赫尔辛基郊区建造了私人住宅，并将住宅的一部分作为工作室，这幢住宅具有鲜明的地域特色，被认为是阿尔托设计风格转变的代表作。1938年阿尔托在其私人住宅建筑风格的基础上进一步发挥，设计了玛利亚别墅(Villa Mairea)。玛利亚别墅的地域特色更加鲜明，是在现代建筑史上继赖特设计的流水别墅(Fallingwater)和勒柯布西耶设计的萨沃伊别墅(Villa Savoye)之后最有特色的别墅。

阿尔托在国际上具有影响力的第一个作品是1937年巴黎国际博览会的芬兰馆(Finish Pavilion at Paris World Fair)，该馆被誉为“木材的诗篇”。芬兰馆功能合理，参观路线流畅，建筑体形丰富，尺度亲切宜人，阿尔托将庭院引入展馆，既保证了自然采光又丰富了建筑空间。芬兰盛产木材，阿尔托在设计中对木材作用的发挥可谓淋漓尽致，木材在展馆中既是建筑材料也是展品，木材的成功运用使芬兰馆在众多的展馆中别具一格，非常引人注目。继巴黎国际博览会芬兰馆之后，1938年阿尔托又成功地设计了纽约国际博览会的芬兰馆，设计中

大胆地运用曲面造型，波浪形的展墙又微微向前倾斜，在有限的体量内扩大了视觉空间。<sup>②</sup>阿尔托也因为参加纽约国际博览会芬兰馆的设计首次访问美国，同时带去了他的建筑设计和家具设计作品并在纽约现代艺术博物馆展出，他的作品引起各方关注。1946—1948年，阿尔托应邀再次访问美国，被麻省理工学院(Massachusetts Institute of Technology)聘为教授，在此期间他为该校设计了著名的贝克宿舍楼(Baker House)——一座有特色的学生宿舍。贝克宿舍楼建筑平

<sup>②</sup> Karl Fleig (editor).ALVAR AALTO (Vol.1)[M]. Basel: Birkhäuser Verlag, 1995:125-131.





1-20 贝克学生宿舍楼透视



面蜿蜒曲折，每个房间都能看到校园的查尔斯河水(Charles River)，餐厅和门厅在底层从中部插入主体，建筑设计突破了一般学生宿舍的单调造型，正面的曲面造型与背面的折面造型形成对比。波士顿传统的红砖建筑与曲折的港湾对阿尔托的设计构思有一定启发，但根植于阿尔托思想深处的还是芬兰的森林与湖泊，尽管动态曲面已经在纽约国际博览会的芬兰馆中展示过，但贝克宿舍楼的出现还是令人耳目一新。

20世纪中期是阿尔托事业的顶峰，他成功地完成了赛于奈察洛 (Säynätsalo) 市政中

心、于韦斯屈莱行政文化中心、塞伊奈约基 (Seinäjoki) 市中心，以及阿拉耶尔维市中心的规划和建筑设计，这些市政中心不仅地域特色鲜明而且具有人情味。阿尔托设计的剧院摆脱了传统的对称布局，从赫尔辛基文化宫到芬兰迪亚会堂，不断探索观众厅的新形式，使技术与艺术完美地结合。阿尔托设计的三十字架教堂更是令人惊叹不已，教堂的功能和造型都极具开创性。20世纪后期，阿尔托还成功地完成了于韦斯屈莱大学和赫尔辛基技术大学的校园规划和建筑设计。阿尔托在芬兰建筑界的威望至今无人可以

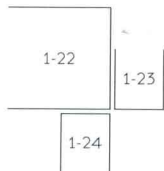
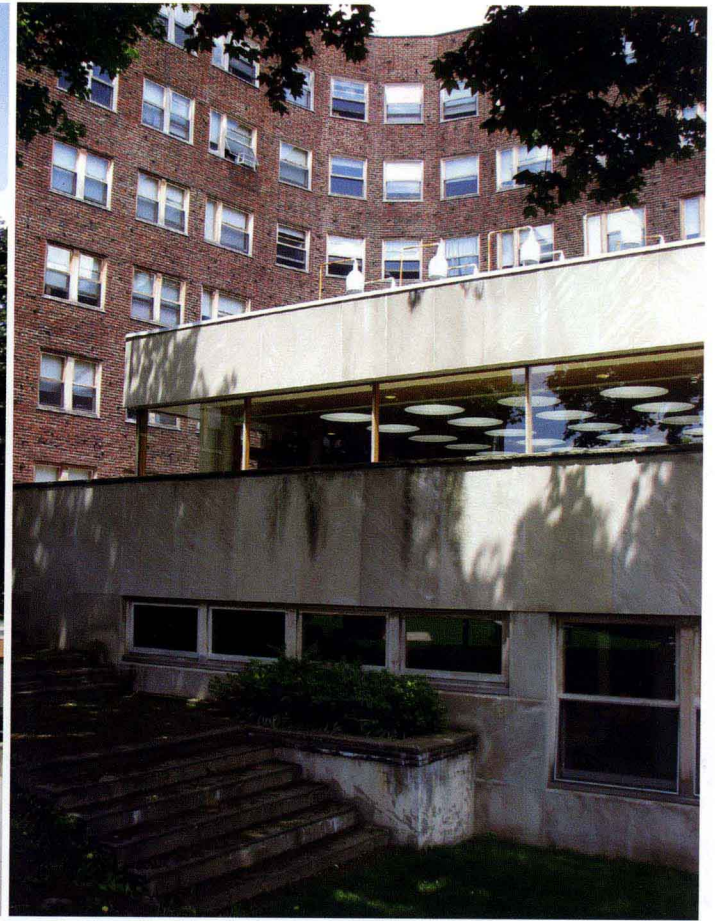
替代，他从1943至1958年担任芬兰建筑学会主席，1955年入选芬兰科学院院士，1963至1968年被任命为芬兰科学院院长。1976年5月11日阿尔托在赫尔辛基逝世。

在建筑创作历程中，阿尔托经历了古典主义和现代功能主义，最终形成了自己的独特风格。阿尔托是芬兰本土培养出来的建筑师，他的作品也大部分建在芬兰国内，芬兰独特的自然环境与人文环境深深地影响着阿尔托的毕生事业，形成理性与浪漫融为一体，具有鲜明地域特色的现代建筑风格，在现代建筑运动中独树一帜。



1-21 仰视贝克学生宿舍楼转角





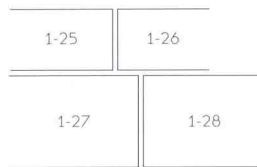
1-22 贝克学生宿舍楼沿河透视

1-23 通向贝克学生宿舍楼餐厅的台阶

1-24 贝克学生宿舍楼沿河透视局部







1-25 贝克学生宿舍楼餐厅入口

1-26 贝克学生宿舍楼餐厅后院

1-27 贝克学生宿舍楼餐厅中庭

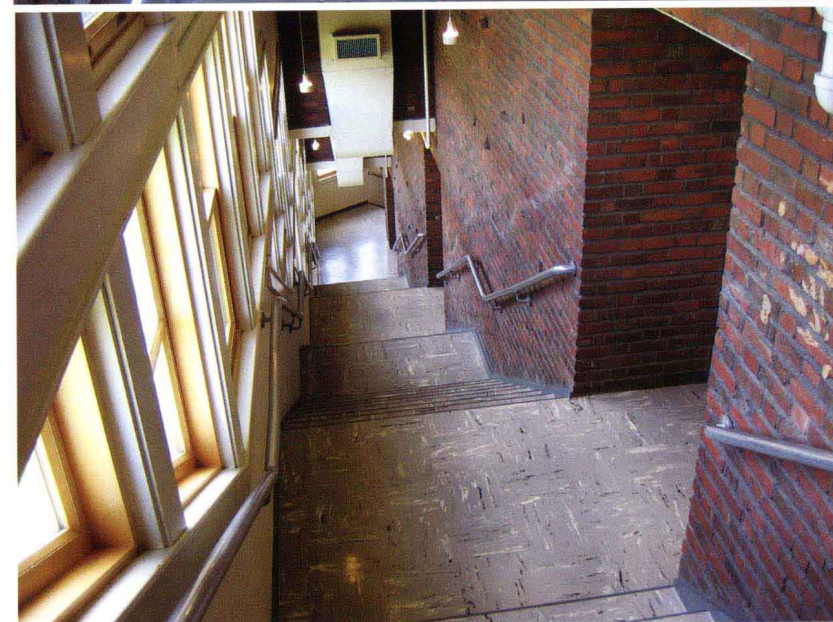
1-28 贝克学生宿舍楼餐厅二层







1-29	1-30
1-31	1-32



1-29 贝克学生宿舍楼门厅及壁炉

1-30 仰视贝克学生宿舍楼单跑大楼梯

1-31 俯视贝克学生宿舍楼单跑大楼梯

1-32 贝克学生宿舍楼单跑大楼梯进入各层的通道