

中华遗产·乡土建筑

高椅村

李秋香◎著

清华大学出版社

中华遗产·乡土建筑

高椅村

李秋香◎著

清华大学出版社
北京

版权所有，侵权必究。

侵权举报电话：010-62782989 13701121933

图书在版编目(CIP)数据

高椅村/李秋香著.

--北京:清华大学出版社,2010.11(中华遗产·乡土建筑)

ISBN 978-7-302-23901-7

I.①高… II.①李… III.①乡村-建筑艺术-会同县 IV.①TU-881.2

中国版本图书馆CIP数据核字(2010)第186700号

责任编辑:徐颖 王方志

装帧设计:张宏光

责任校对:王荣静

责任印制:孟凡玉

出版发行:清华大学出版社

<http://www.tup.com.cn>

社总机:010-62770175

投稿与读者服务:010-62776969

质量反馈:010-62772015

地址:北京清华大学学研大厦A座

邮编:100084

邮购:010-62786544

c-service@tup.tsinghua.edu.cn

zhiliang@tup.tsinghua.edu.cn

印装者:北京天成印务有限责任公司

经销:全国新华书店

开本:195×285

印张:22.5 字数:309千字

版次:2010年11月第1版

印次:2010年11月第1次印刷

印数:1~4000册

定价:98.00元



高椅村巫水河畔（林安权摄）

丰富的资源，养育了这里的人（李秋香摄）





高椅村三面环山，有丰富的竹木资源（李秋香摄）

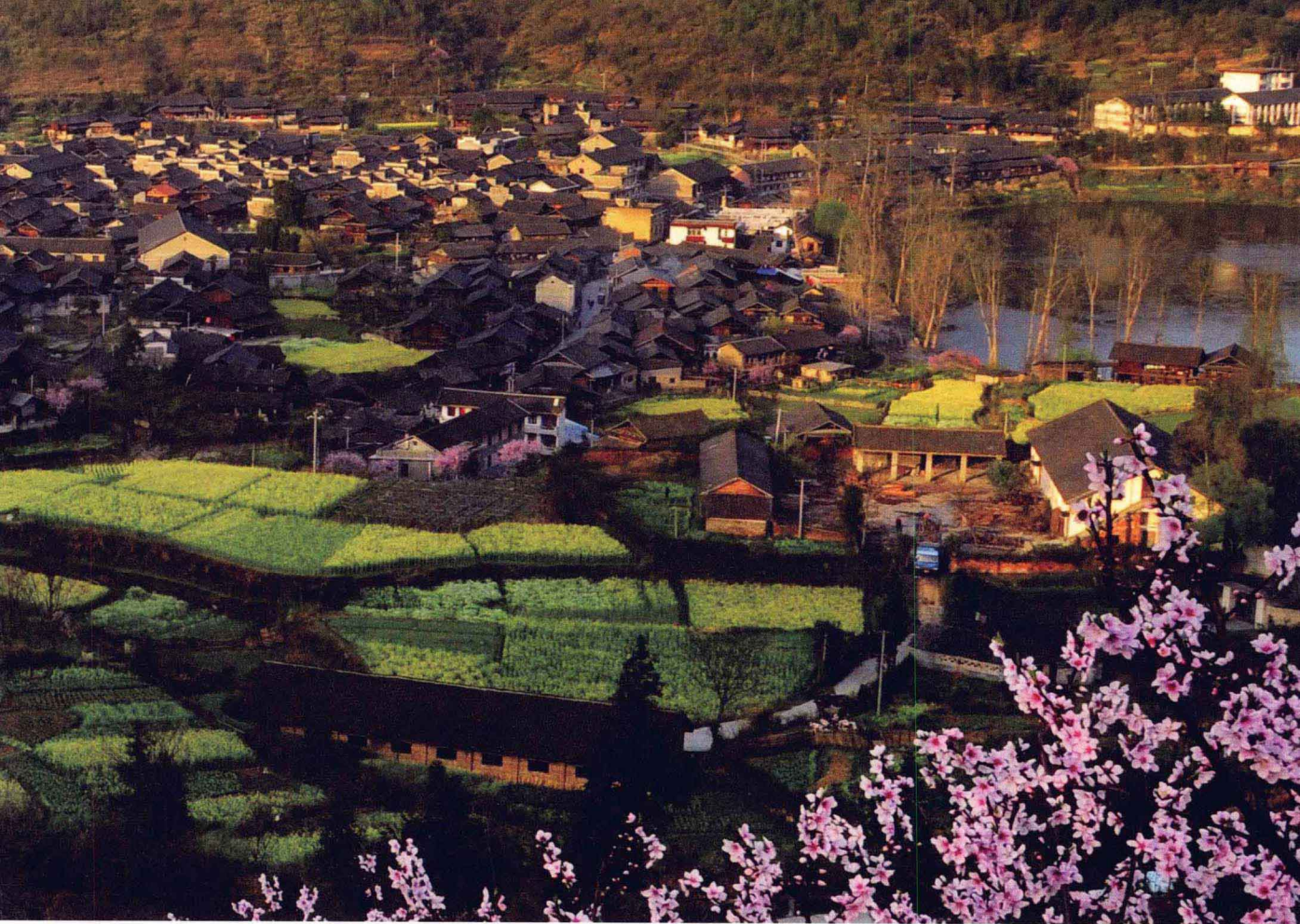
会同侗族小村寨（李秋香摄）





张克福老人的家，现村中仅剩两户张姓（李秋香摄）





高椅小桃源 (林安权摄)



暮归 (林安权摄)



不同姓氏居住一起 (林安全摄)



油菜花香的季节（林安权摄）





五溪之一巫水河高椅村岸边（李秋香摄）

目录

前言 / 〇〇一

第一章 西南古道·边塞夷风 / 〇〇七

第一节 滇黔门户 / 〇〇八

第二节 会同县历史文化 / 〇一八

第二章 巫水河畔的高椅村 / 〇二九

第一节 高椅村史话 / 〇三〇

第二节 高椅村的六大姓氏 / 〇四六

第三节 高椅村落的文化特质 / 〇六五

第三章 村落环境与建设发展 / 〇七五

第一节 山河资源的优越 / 〇七六

第二节 来龙去脉的风水格局 / 〇八六

第三节 生态环境的保护与风俗 / 〇九六

第四章 村落结构与演变 / 一〇一

第一节 寨与村 / 一〇二

第二节 村落格局的形成与完善 / 一〇七

第三节 兵燹匪患与村防设施 / 一一九

第四节 清末民初的村落建设与管理 / 一二五

第五节 公共设施——凉亭 / 一三四

第五章 宗族与宗祠建筑 / 一四一

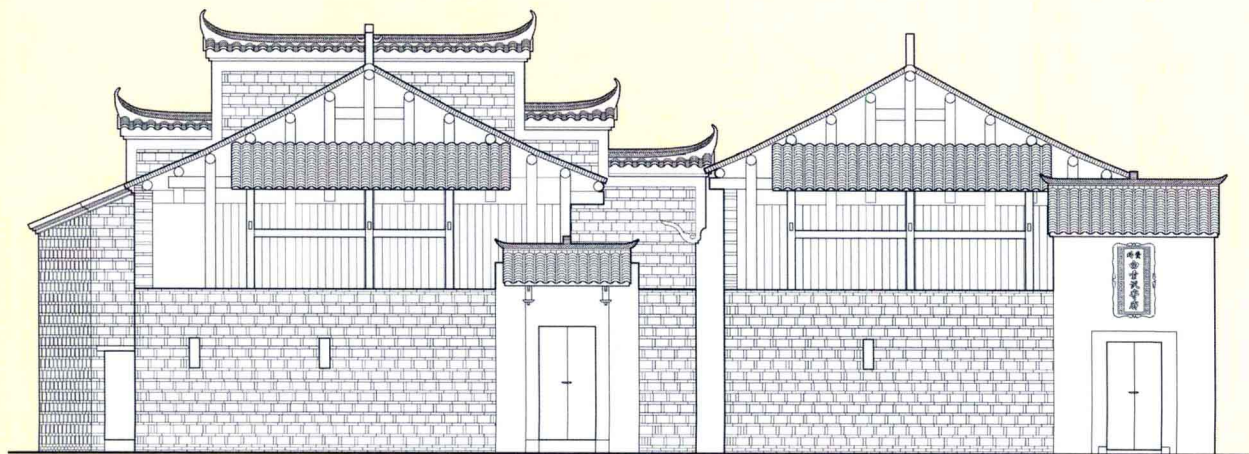
第一节 建祠之缘起 / 一四二

第二节 沾了神气的一甲家祠 / 一四六

第三节 更胜一筹的十甲家祠 / 一四九

第四节 下寨家祠及伍氏家祠 / 一五六

第五节 家祠管理与家谱编修 / 一六一



第六章 双重文化特质的住宅 / 一六七

- 第一节 住宅的基本形制及习俗 / 一七一
- 第二节 住宅使用功能及构成 / 二〇五
- 第三节 建屋时的升梁踩栋 / 二三八

第七章 文教建筑 / 二五三

- 第一节 文学堂 / 二五四
- 第二节 武学堂 / 二六四
- 第三节 新学堂及抗战时期文化教育 / 二六七
- 第四节 倡文运，培风水 / 二七〇

第八章 各类庙宇 / 二七三

- 第一节 最大的庙宇——五通庙 / 二七四
- 第二节 村内不同类别的庙宇 / 二九三

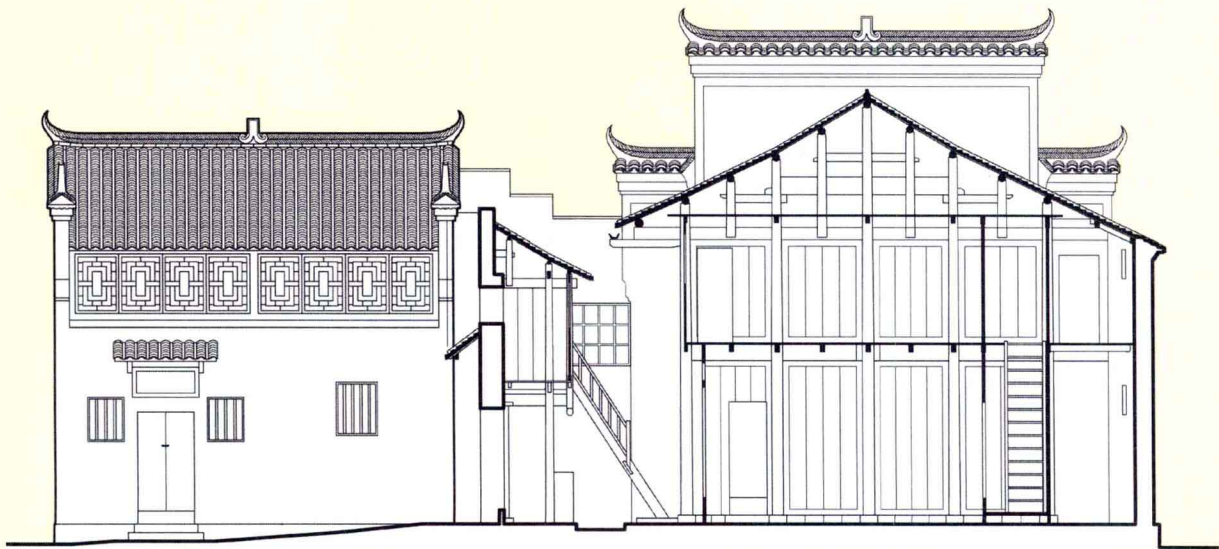
第九章 商业圩场与巫水码头 / 三〇一

- 第一节 圩场及商业街的演变 / 三〇二
- 第二节 巫水码头与木材贸易 / 三一九
- 第三节 码头的秩序与管理 / 三二九
- 第四节 巫水河上的龙舟竞渡 / 三三五

后记 / 三三八

附录 / 三四二

- 附录一 十甲“家祠记”碑文 / 三四二
- 附录二 《杨氏族谱·祠堂记》 / 三四三
- 附录三 《杨氏族谱·秀、茂二祖记》 / 三四三





前言

湘西在人们印象里是一个神秘、遥远而又扑朔迷离的地方，然而说到它的美，人们会一下子想到晋代大诗人陶渊明的《桃花源记》。记得初读《桃花源记》是在老师的解读下，我被那美妙的故事所感染、所吸引，人也仿佛身临其境，跟随着那武陵人，沿着桃花夹岸的武陵溪，进入神秘梦幻的“秦人旧舍”，感受到了“黄发垂髫，并怡然自乐”的美好生活。尽管当时老师一再说这不过是一篇故事，是诗人陶渊明对美好社会向往的表达，但我幼小的心里，认定会有这样的地方，以致在很长一段时间里，不断为渔人没有记清路标，最终无法再回到那个美好的“世外桃源”而遗憾。

稍大些，读到不少沈从文先生关于湘西的散文、小说，诗情画意的《湘行散记》，让我知道了更多的湘西人，了解了更多的桃花源之外，“笼罩在温柔如纱，山水峦嶂下人们的生活，竟是人情瑰丽而浪漫，习俗魅惑而诡异”。在这种感觉中自然生出众多的疑问，因为没有机会去看，去了解，也就一直没有解答的机会。

机会终于来了。2008年，湖南省会同县政府为保护古村高椅，邀请我们去做高椅村乡土建筑的研究。高椅古村就位于湘黔桂交界地区，即湘西南，是侗族、苗族聚居地带。目前湖南的侗族近90万人口，怀化市的通道、新晃、芷江、靖州、会同、洪江（旧称黔阳）等县市就占了95%。

从南北朝起，随着政治经济发展重心逐步南移，北方和中原人士大批南迁，湖南境内人口的民族结构开始发生变化。特别是明代，不断有中原人士迁入湘西，汉人越来越多地占有原属于少数民族的地段，少数民族一步步退入更深的山里，导致民族间的争斗持续不断，“苗乱”频发。仅明洪武十四年（1381年）至万历四十三年（1615年），大规模的“剿苗”行动就有30次。朝廷为维持少数民族边地的稳定，解决汉族与少数民族之间的危机，不断派军队前往，实施镇压或安抚，并于明万历四十三年（1615年）开始，筑起一道军事防御设施“苗疆边墙”。这个工程历时八年，西起与贵州省同仁县交界的黄会营，东至现湖南省吉首市的花垣县，长达



①熟苗即被强制汉化，加入户籍并有国家户口的苗族，向政府纳税。

②生苗即未受“教化”的苗人，不服从朝廷政府管辖的苗族，不向政府纳税。

180多公里，墙基宽近1.7米，墙高3米，随地势起伏高低，并筑有碉楼、哨所、炮台、关卡等，给汉族地区、熟苗^①区和生苗^②区划分疆界。这些措施有双重作用：一是防苗，不许生苗自由进入汉族地区；二是防止内地汉人随意进入“苗疆”引起事端。边墙外为生苗区，不受朝廷管制，边墙内为“熟苗”及汉人杂居地带，受朝廷的管理。这座“苗疆边墙”，是汉族与少数民族的交界，是中原文化与湘黔少数民族文化的边墙。这个交界地是汉族与少数民族地域之边；少数民族独特的文化与汉民族文化的反差，强化了边地的特征。

在湘黔桂交界处聚居的侗族、苗族，虽没有人工所建的“苗疆边墙”，却于明万历年间（1573—1620年）在怀化西部（今属贵州省天柱县）山上，密集地设置了大量哨卡，如西安哨、平蛮哨、永宁哨、地坝哨、大穴哨、永安哨、鬼里哨、高坡哨等，密集的哨卡和重峦叠嶂的大山

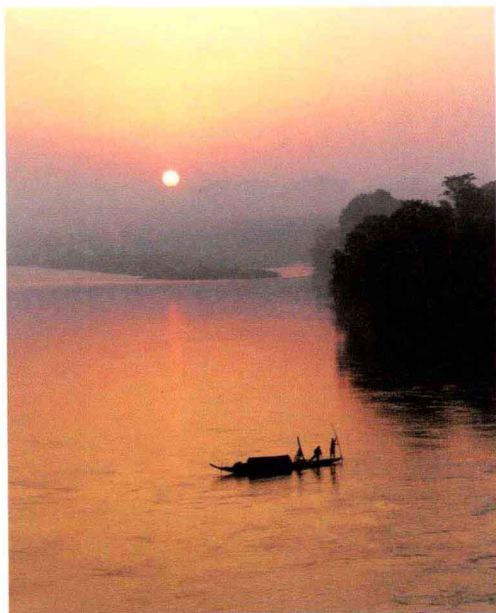


高椅小桃源（林安权摄）

即成了疆界的标志。

我们这次研究的对象高椅村，在会同县东，雪峰山中段南麓的巫水河中游，这里自古是侗、苗等民族居住区的“腹心”。高椅村东、南、西三面都是纯正的少数民族县乡：南面有靖州苗族侗族自治县、通道侗族自治县；西面是炮团侗族苗族乡、青朗侗族苗族乡、蒲稳侗族苗族乡、宝田侗族苗族乡以及漠滨侗族苗族乡等；村子东侧是雪峰山，山上有联民苗族瑶族乡、麻塘苗族乡、枫木团苗族侗族乡、河口苗族乡、竹舟江苗族乡及鹅公岭苗族乡等。从高椅村沿巫水河中游到沅江汇合口一带，几乎都是由几个民族的居民杂处形成的镇子或村子。高椅村处在一个少数民族与汉族居住的边界，即少数民族与汉族交错居住地带。

2008年3月是湘西最美的季节，浓艳的油菜花将沅江（也称沅水，沅溪）两岸装点得锦绣一般，沅江上飘着一层如纱的薄雾，远山近峦深浅



湘西五溪之一巫水河日出
(林安权摄)



巫水河畔宁静安逸的小村(李秋香摄)

迷蒙，山脚水边的小村，被葱茏浓郁的竹林围裹着，偶尔能看到溪上的小舟，听到一曲悠扬的渔歌，田园景色令人陶醉不已，“世外桃源”的画面一下子闯进脑海。

高椅村三面环山，一面临巫水，现居民近600户，2200多人口，其中85%的村民为杨姓，70%的人为侗族。这里是一个以杨姓为主的杂姓村落，不同族别、不同姓氏的人群居住在一起已有600多年的历史，竟然如《桃花源记》所形容的那样和谐安宁。