

· 译著 ·

人民·联盟文库

YAZHOUSHI

# 亚洲史

(上册)

亚洲的伟大传统和生气勃勃成长中的近代亚洲国家及其经济,给学生们提供了丰富多彩的人类经验记录,这些记录涉及文学、哲学和艺术,治国方略和君权创建,以及人们多种多样的生活,但最重要的也许是对普遍人类状况和问题所采取的态度和处理办法。

[美]罗兹·墨菲著 黄磷译

海南出版社 人民出版社

• 人民·联盟文库 •

# 亚洲史

(上册)

[美]罗兹·墨菲 著 黄 磷 译

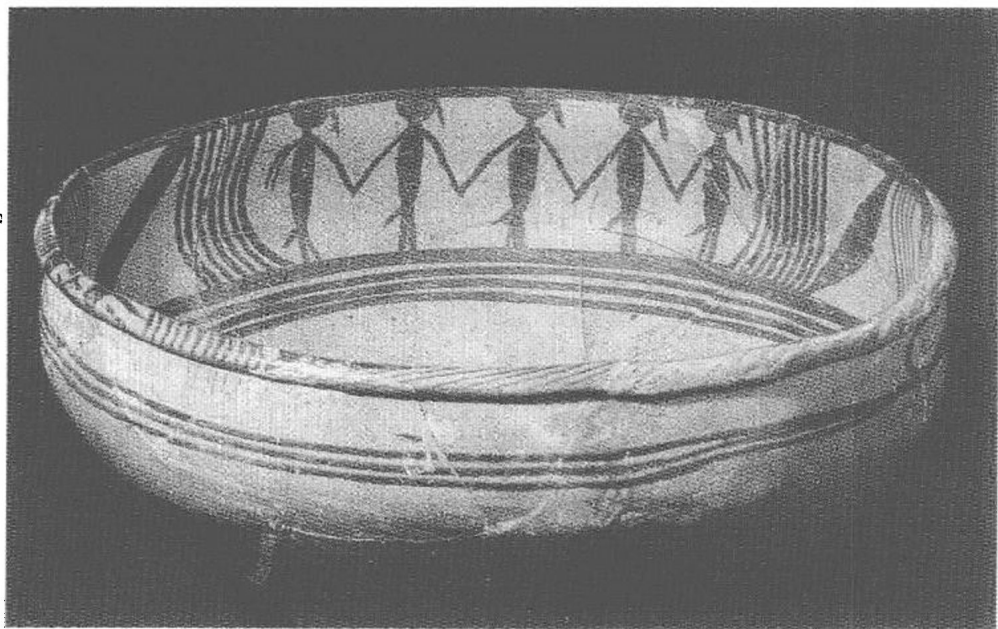
海 南 出 版 社  
人 民 出 版 社



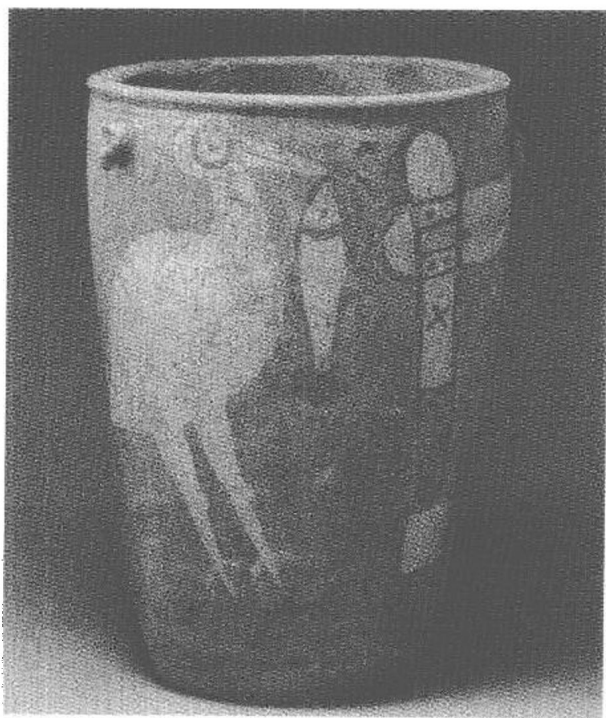
6 世纪一幅日本图画中展示的一群妇女正在田野里种植水稻的情景。

水稻的原产地大概是东南亚的大陆部分，它首先外传到邻近的中国，然后才推广到印度、朝鲜和日本。

亚洲文明就是在以手工为主的劳动集约型耕种，加上适宜的灌溉体系所生产的剩余农产品基础上发展起来的。



新石器在字面上意味着精致石器的迅速改进或新品种的大量涌现。虽然石制工具继续大量制造，但骨骼和黏土的使用已日益增多，而到这一时代的晚期已开始用金属制造工具和武器了。

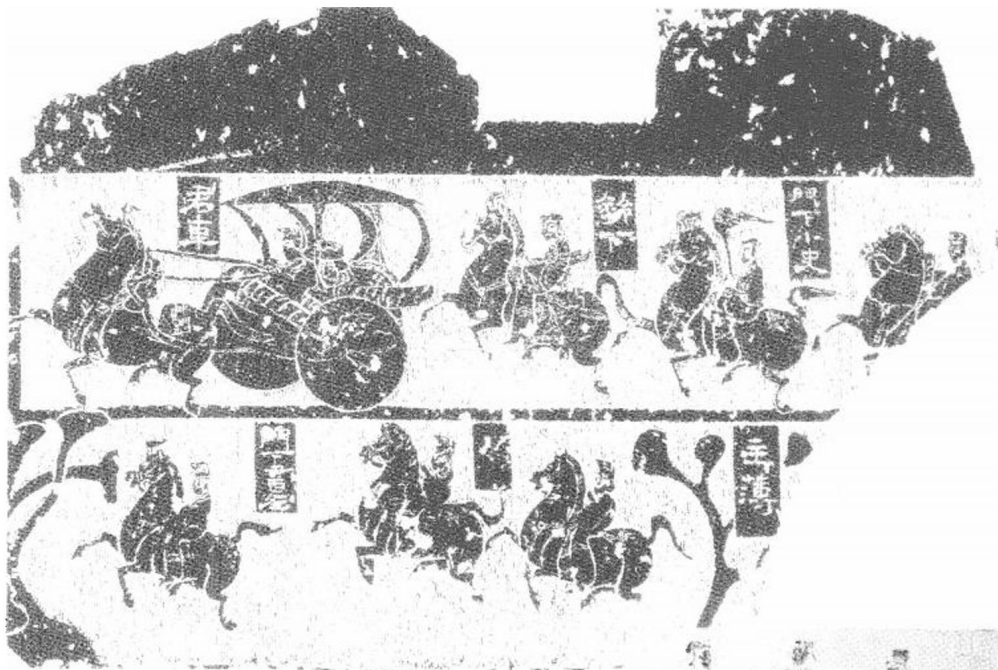


上图：舞蹈纹彩陶盆

下图：鹤鱼石斧纹陶缸



汉代中国在技术和文化上都高度发达。这个庞大的政治帝国还以高度重视教育和学识著称于世，汉王朝统治的头两百年也是诗歌、绘画、音乐、哲学、文学和撰史方面的文化大繁荣时期。其他方面，精美的瓷器、漆器以及造纸、蒸馏法等多项发明，证明了这个朝代的科技成就。汉代的作家为历史学术规定了高标准，很多西方学者相信，直到 18 世纪，其他国家无人能比。



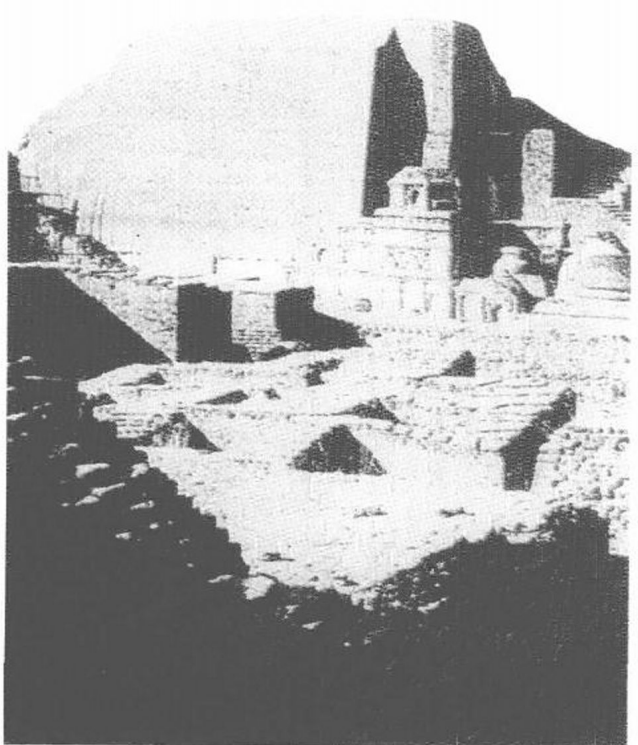
东汉时期的《东王公、乐舞庖厨画像石》(上图)、《君车画像石》(中图)、《宴饮画像砖》(下图)是当时现实生活的写照。



中国东晋僧人、旅行家、翻译家法显（左图）在公元5世纪初历尽艰辛、长途跋涉，经中亚和喜马拉雅山抵达印度求取佛教真经，并在印度居住游历了六载。作为一位典型的中国学者，他详细地记载了印度笈多王朝的首都华氏城和其他地方的见闻。他给我们描绘的是一个5世纪初可能正处于极盛期的富饶而高级的社会和它那具有灿烂文化的首都。

印度的戒贤大师让玄奘主持那烂陀寺（右下图为那烂陀大学遗址）的全寺讲席，从此玄奘名扬印度。

贞观元年（627年），玄奘从长安西行，经姑藏（今甘肃武威）出敦煌，涉流沙。沿今新疆及中亚等地到摩揭陀王国舍城，入当时印度佛教中心那烂陀寺求法。（下左）



唐代著名画家阎立本的《步辇图》。它生动地描绘了唐太宗接见吐蕃使者禄东赞的情景。在作品中，唐太宗大度而开明的形象跃然纸上。贞观 15 年，唐太宗把文成公主嫁给吐蕃王松赞干布，松赞干布派使者迎接文成公主入藏。

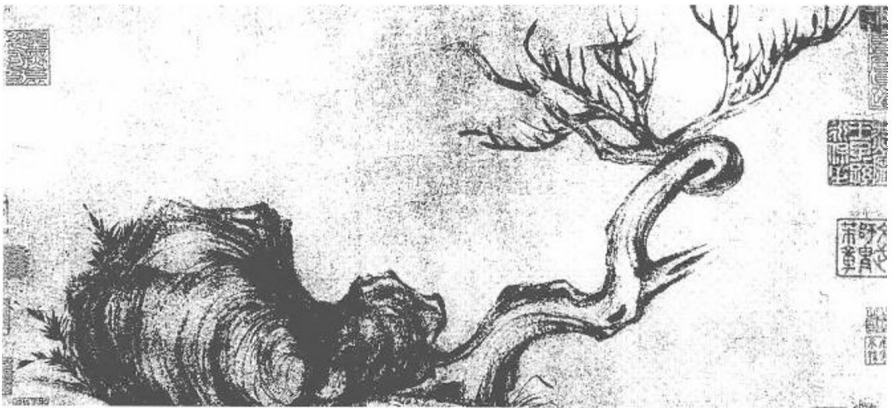
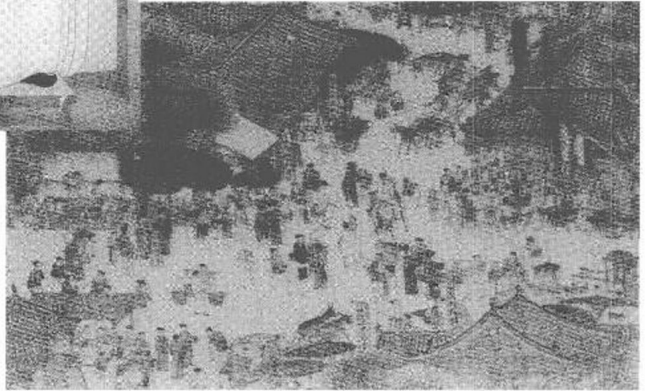


盛唐时期的首都长安是唐帝国辉煌业绩的象征，它曾经是汉和秦的统治中心。长安是连接中国和中亚更遥远国家和贸易路线东端终点，它统辖着甚至超过汉帝国和罗马帝国的世界有史以来最大的帝国。从亚洲各处来的人充塞着它的街道，增添了它的国际色彩。此图为唐代的墓画，画面反映了来自波斯和中亚的使节受到唐代宫廷接见的场景。



中国宋王朝开国皇帝宋太祖赵匡胤。他在 960 年发动兵变，夺取后周政权，即皇帝位。在很多方面，宋朝是中国历史上最令人激动的时代，它统辖着一个前所未见的发展、创新和文化繁盛期。

张择端创作于 12 世纪初的《清明上河图》展现了当时世界最大城市开封的市内及周边地带繁忙喧闹的生活景象。

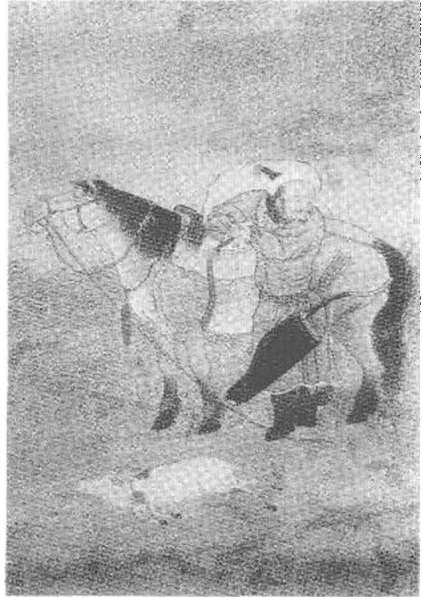


### 苏轼《古木怪石图》

宋朝最著名的文学巨匠是诗人兼画家和官员的苏轼，他可能是中国传统上热爱大自然的诗人中最杰出的一位。苏轼同许多文人型上流阶级人才一样，是一位画家和诗人，在他的一些诗篇中。他努力将这两种表现媒介融为一体，引导读者进入场景，让他们完全忘我地沉醉在与大自然的和谐统一之中。



成吉思汗把许多相互斗争的蒙古和  
有关部落联合成了统一的战争机器。那  
时蒙古人是萨满教徒（精灵崇拜者，相  
信巫术），成吉思汗出生时，他小小的拳  
头握着一块凝血。他的母亲急忙叫占卜  
者，后者宣布，“此子将要统治世界”。



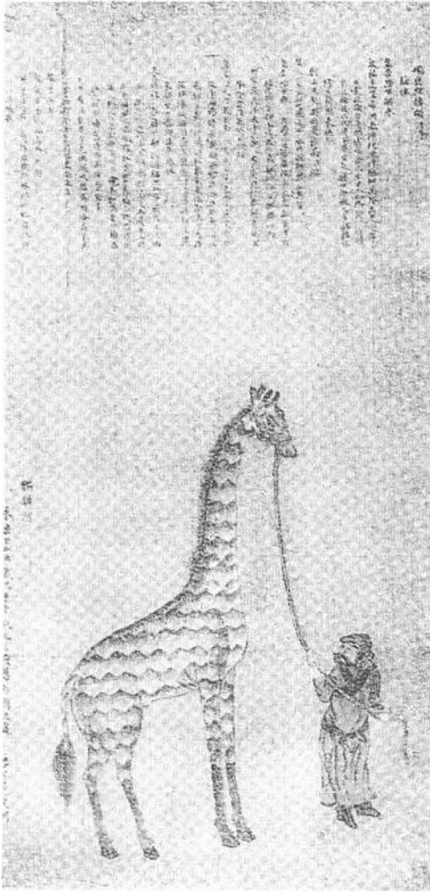
蒙古人是无比强悍的战士，他  
们简直就是出生在马鞍里，习惯了  
极端艰难和露天的生活，他们在成  
吉思汗魅力无穷的领导下形成了可  
怕的战斗力的。



蒙古人的巨大军事优势是机动  
性。他们用灵巧的信号旗指挥骑兵  
作战，加上他们短小而有力的来复  
式复合弓，以及他们纵马飞驰中装  
箭和射箭的身手，最大程度地发挥  
了他们的攻击能力。因此，他们的  
做战能力是惊人的，他们征服的区  
域令人惊叹。

这张图是波斯人描绘的，它表  
现的极有可能是蒙古人横跨底格里  
斯河攻陷巴格达的情形。





郑和带回了供宫廷玩赏的长颈鹿、斑马和鸵鸟，以及同许多新国家签署的藩属协议和它们的贡品。

这幅绘于丝绸上的长颈鹿是马林迪（今肯尼亚境内）的苏丹献给永乐皇帝的礼物。



明成祖朱棣。航海探险在他的统治时期得到蓬勃发展。明代初期与汉、唐、宋等朝代业绩典范相称的举措，是将帝国的骄傲播向四方，尤其是他们惊人的海上远征。



### 郑和绣像

郑和从 1405 到 1433 年间，率领中国船队进行了七次远征。他们周游了东南亚很大一部分、印度的东西两边沿海和东非，有些船可能远征到好望角或甚至绕过了它。



发生在 1619 年的一场战役，  
满族的第一位首领努尔哈赤率领的  
满族骑兵大败明军步兵。

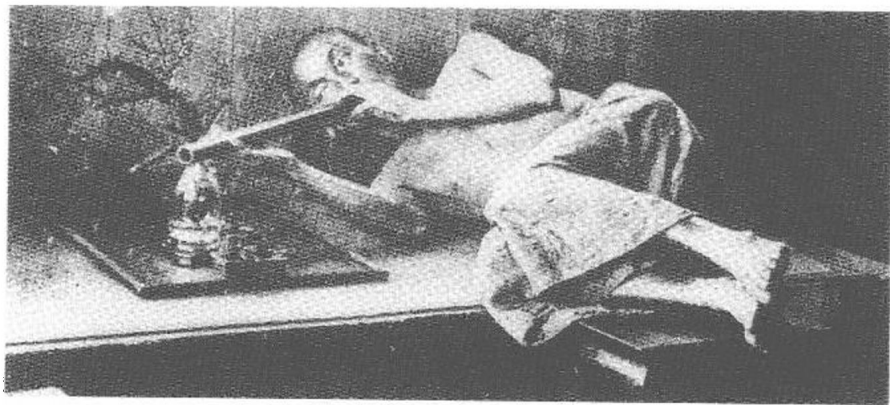
康熙皇帝在文化上完全汉族  
化，他甚至是一位汉语诗人，他  
鼓励文学、艺术、印刷业、学识  
和手工业生产。

这位精力无穷的谨慎而能干  
的管理者努力保证政府的诚实和  
汉、满官员之间的和谐合作关系。  
他在帝国内进行了六次重大的  
全国性巡视，对地方事务表现出  
浓厚兴趣。在武功方面，康熙亦  
大有建树。



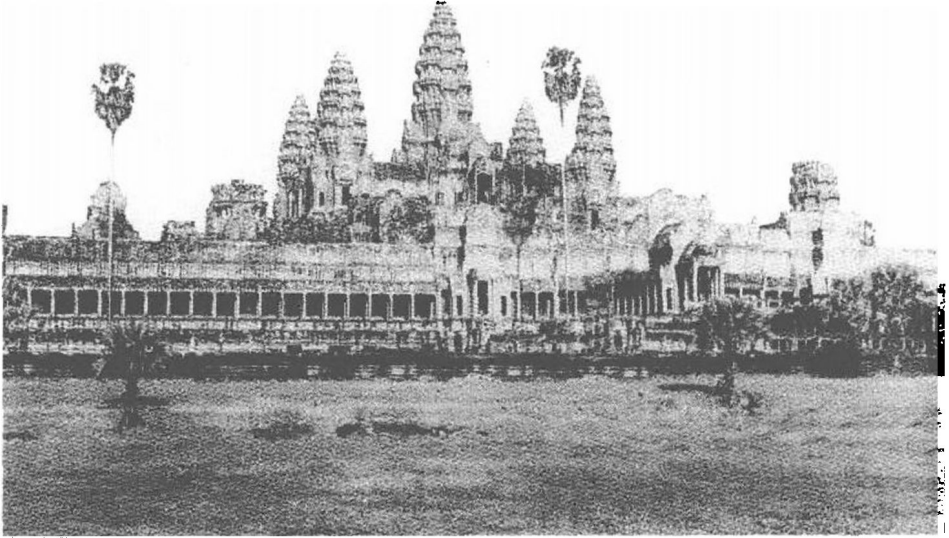


1842年8月29日，吃了败仗的中方代表和英国全权大臣在英国军舰“康华利”号上签署了《南京条约》。这是一长串“不平等条约”中的第一个。



吸食鸦片在中国的蔓延，是社会底层日益深重的绝望和一度自豪而充满活力的制度衰退的双重征兆。

1865年，英国旅行家约翰·汤姆森用照相机拍摄了这个中国“瘾君子”正拿着烟枪吞云吐雾的情景。汤姆森看到了一个王朝的衰退和忧患。



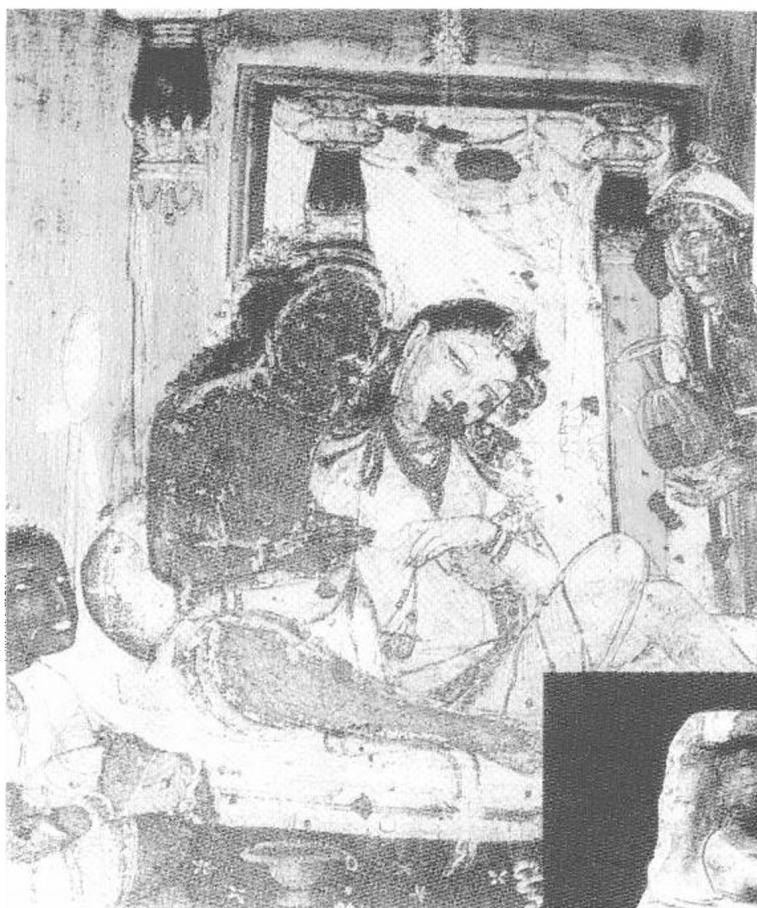
从公元 9 世纪开始，高棉人在吴哥营建宏大堂皇的首都和寺庙群；在几百年内，吴哥是东南亚最重要的文化和政治权力中心。吴哥窟（上图）是高棉国王苏耶跋摩二世在 12 世纪模仿吴哥的寺庙布局和风格而营建的，它是反映高棉王国极盛时期光荣的东南亚艺术和建筑的主要纪念物之一。



高棉人建造的巴荣寺（位于吴哥通城的中心）是一座规模宏大的佛教神庙，该寺的浮雕（刻在柱子中楣）具有很高的工艺水准，它记录了当时人们的生活情景。图中的画面反映的是一次露天宴会的准备情况，仆人们正在为这次宫廷宴会而从容地忙碌着。从这块浮雕可以看出，人们的物质生活是殷实的。

笈多王朝从约公元 320 年到约 550 年统治印度北方。笈多时代是包括诗歌和戏剧的梵语文学及古典印度雕塑和雄伟建筑的黄金时期。中国东晋僧人法显认为，笈多王朝的印度是太平的，政治是温和的。上图的壁画反映的是当时闲适而安逸的贵族生活，他们住在豪华的宫殿里，在成群的仆人的侍候下，悠然度日。

图中是一座赤陶浮雕，浮雕中的人物正在演奏一种乐器，这种乐器叫葫芦琵琶。《右下图）







莫卧儿王朝从 1526 年到 18 世纪初期统治印度。“老虎”巴布尔从他在阿富汗的根据地侵入印度而建立了这个王朝。此图反映的是 1526 年，巴布尔强悍的突厥—阿富汗骑兵部队在德里西北约 70 英里的旁遮普尼帕德战役中击溃了人数占优势的洛迪军队的情景。

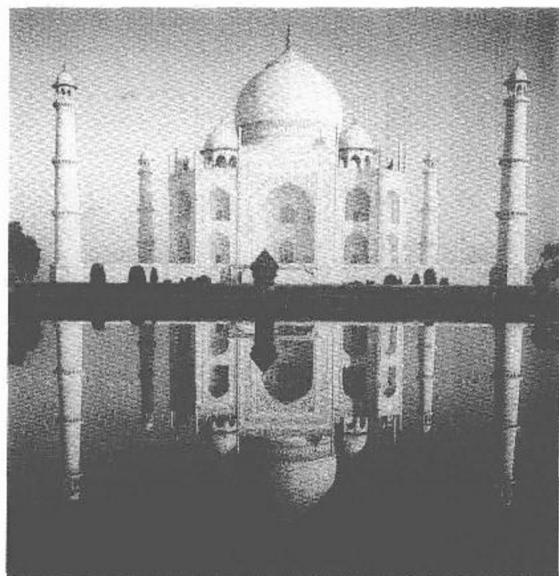


阿克巴是印度最伟大的统治者之一，他成功创建起来的是一个真正的帝国，而不是另一次异族征服，这是莫卧儿王朝得以辉煌的主要基础。

阿克巴是一位令人着迷的人物，关于他的文字著述甚多。与他同时代的人物有英国的伊丽莎白一世、伊朗的阿拔斯沙赫和中国明王朝的万历皇帝。见过这些人物的欧洲人全都同意，作为一个人或作为一位统治者，阿克巴都胜过他的同时代人。

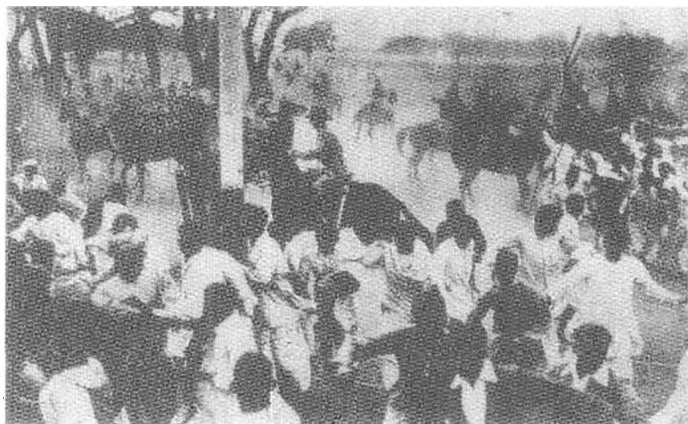
几乎所有的莫卧儿建筑，包括宫殿、堡垒和陵墓，四周都有绿茵茵的草坪、姹紫嫣红的花坛和茂盛遮阳的树木交相辉映。巧妙环绕在喷泉、水池和凹槽沟渠中的水流，给环境，尤其是北印度平原火热干燥的环境添加了凉爽、宁静和生气。

泰姬陵是沙贾汗为了纪念他的妻子穆姆塔兹，马哈尔而建的。整个工程用了两万名工人，历时 20 年才竣工。陵墓由两名波斯建筑师设计，优美地融合了伊朗和印度建筑观念及印度手工艺。体现了莫卧儿人强调水和花园的特色，同时在圆顶基础周围使用了拉杰普特华盖。



## 维多利亚女王和她的印度仆人阿布杜尔·卡里姆

维多利亚女王在 1877 年接受了“印度女皇”称号。她对被她的首相本杰明·迪斯累里称为“皇冠上最灿烂的宝石”的新领地特别关心，据说她每天晚上为她的印度臣民祈祷。



1919 年发生阿姆利则血案后，很少印度人还能接受与殖民主义和解。图为 1937 年爆发在加尔各答的示威者与英印当局的冲突，英印当局的骑警正在驱逐示威者。

莫卧儿王朝的最后一位皇帝巴哈都尔沙在 1857 年被“恢复”了皇位，领导反英起义，当时他已是耄耋老人。起义遭到镇压，巴哈都尔沙 1858 年在流放中死于缅甸。

