

最新

象棋

特级大师

对局精解

刘锦祺
编著

(布局篇)



化学工业出版社



最新
象棋

特级大师

对局精解

刘锦祺
编著

（布局篇）



化学工业出版社

· 北京 ·

图书在版编目 (CIP) 数据

最新象棋特级大师对局精解 (布局篇) / 刘锦祺编著. — 北京: 化学工业出版社, 2014.4

ISBN 978-7-122-19819-8

I. ①最… II. ①刘… III. ①中国象棋 - 布局 (棋类运动) IV. ①G891.2

中国版本图书馆CIP数据核字 (2014) 第030070号

责任编辑: 史 懿

责任校对: 陈 静

文字编辑: 咎景岩

装帧设计: 关 飞

出版发行: 化学工业出版社 (北京市东城区青年湖南街13号 邮政编码100011)

印 装: 化学工业出版社印刷厂

710mm × 1000mm 1/16 印张 15½ 字数221千字 2014年6月北京第1版第1次印刷

购书咨询: 010-64518888 (传真: 010-64519686)

售后服务: 010-64518899

网 址: <http://www.cip.com.cn>

凡购买本书, 如有缺损质量问题, 本社销售中心负责调换。

定 价: 38.00元

版权所有 违者必究



序

楚河汉界，车马炮，将士卒，包罗万象；士农贵胄，酱醋茶，诗礼乐，心有千言。象棋历史悠久，追古溯今，或于街头，或于雅殿，从亲朋好友间的娱乐休闲，至棋逢对手的运筹帷幄，无不健脑益智、神趣陶然。

综观各项体育活动，象棋可谓最易普及、场地设备需求最小而参与人数众多的一项活动。在空间日益拥挤的快节奏现代生活中，象棋有着其他运动难以比拟的实用性，三尺方桌一副棋子，捉对厮杀跃然眼前。然则，爱棋人士自有千千万万，颇有技艺者却并不多见，一流高手更是寥若晨星。自 1956 年全国个人赛开始，共计 33 位特级大师（男子），其中 17 人曾获得全国冠军的殊荣。

近年工作繁忙，本无意于为人作序，说起来，和本书作者刘锦祺先生倒是颇有一段缘分，乃是 2012 年全国团体赛在大连举行期间，有幸结识，畅谈之间相见恨晚，闻之新书即将出炉，出自于弘扬象棋文化的多年夙愿，欣然受邀与之作序。

本书作者刘锦祺先生，师从东北名将赵庆阁大师，棋艺精湛。锦祺先生从事裁判工作多年，为业内精英，观人阅事无数，从业执着，对于棋艺与精神多有研究，耗时许久精选出近期各种杯赛多位特级大师与大

师的精湛对局，摒弃以往生硬死板的流程式叙述，而加以精妙的评注，从布局、战略、技法等多方面进行分析，文字生动、描绘细致。相信无论是对象棋爱好者还是专业棋手，本书都可起到借鉴启迪的妙用，不失为一本兼具评鉴性和阅读性的好书。

象棋文化博大精深，还望与各位棋友共勉，将古老的棋文化发扬光大，传与后人。

象棋特级大师 卜凤波



前言

本书是《最新象棋特级大师对局精解》系列的第二辑。对局内容取材于近期各大赛事（包括“伊泰杯”全国象棋甲级联赛、“杨官璘杯”全国象棋公开赛、“温岭·长屿硐天杯”全国象棋国手赛、“磐安伟业杯”全国象棋个人赛、“合力杯”全国象棋冠军邀请赛、国弈大典之决战名山巅峰对决系列赛、首届“碧桂园杯”全国象棋冠军邀请赛）的精彩对局，共计80局。

本书所选的对局都是特级大师们的经典之作。书中对对局中的战略与战术进行了评析、对布局中的经验与教训进行了总结。本辑棋谱按炮类布局、兵类布局、相类布局、马类布局进行分类，每一局都做布局提示，以方便读者阅读。

希望读者通过对这些精彩对局的学习，能够站在当代象棋巨人的肩膀上向更高的境界攀登，从中学习特级大师们的战略战术，对局中的经验、教训及临场应变能力。

本书力求通过对局解析，让读者能够体会到特级大师们对棋局的理解，让读者能更进一步地贴近他们的对局场景，达到提高实战技巧的目的。

笔者相信，通过赏析本书的精彩对局，你可以分享到人生的乐趣，

在学习和研究名家名谱时，你也一定能感悟到棋如人生的意义。

本书写作过程中得到荣玉杰、赵冬、王命腾、李晓春、李志刚、周晓朴、霍文会、张志强、张弘、关俊茹、宋玉彬、毕金玲、韩云、王征、刘家相等老师的支持和帮助，在此一并表示感谢。

由于编写时间仓促，书中不妥之处，欢迎批评指正。

刘锦祺

2014年3月



目录

第一章 炮类布局

第 1 局	湖北柳大华	先负	北京蒋川	001
第 2 局	浙江赵鑫鑫	先胜	广东吕钦	003
第 3 局	上海谢靖	先胜	广东吕钦	007
第 4 局	广东许银川	先胜	北京王天一	010
第 5 局	黑龙江陶汉明	先胜	浙江于幼华	013
第 6 局	北京王天一	先胜	上海孙勇征	015
第 7 局	河北刘殿中	先负	北京王天一	017
第 8 局	浙江赵鑫鑫	先胜	江苏王斌	023
第 9 局	上海孙勇征	先胜	河北刘殿中	025
第 10 局	北京王天一	先和	浙江赵鑫鑫	028
第 11 局	北京王天一	先胜	上海孙勇征	030
第 12 局	黑龙江陶汉明	先胜	浙江于幼华	034
第 13 局	黑龙江陶汉明	先负	北京王天一	036
第 14 局	湖北洪智	先胜	黑龙江陶汉明	040
第 15 局	黑龙江赵国荣	先胜	北京蒋川	042
第 16 局	浙江于幼华	先负	湖北柳大华	046
第 17 局	广东吕钦	先胜	黑龙江陶汉明	048
第 18 局	北京蒋川	先胜	湖北洪智	051

第19局	浙江赵鑫鑫	先胜	浙江于幼华	055
第20局	上海孙勇征	先胜	北京王天一	057
第21局	上海孙勇征	先胜	浙江于幼华	060
第22局	北京蒋川	先负	浙江于幼华	064
第23局	黑龙江陶汉明	先负	广东许银川	067
第24局	上海孙勇征	先胜	黑龙江赵国荣	070
第25局	湖北柳大华	先负	河北李来群	073
第26局	广东许银川	先胜	上海孙勇征	076
第27局	湖北洪智	先胜	广东吕钦	078
第28局	河北李来群	先负	上海孙勇征	081
第29局	广东许银川	先胜	北京蒋川	083
第30局	上海孙勇征	先胜	江苏徐天红	087
第31局	北京蒋川	先负	湖北洪智	089

第二章 仙人指路局

第1局	湖北柳大华	先胜	广东庄玉庭	092
第2局	广东许银川	先胜	湖北柳大华	094
第3局	北京王天一	先胜	黑龙江陶汉明	097
第4局	浙江赵鑫鑫	先胜	四川郑一泓	099
第5局	湖北洪智	先胜	四川郑一泓	102
第6局	湖北洪智	先胜	北京蒋川	104
第7局	北京王天一	先胜	上海谢靖	107
第8局	广东吕钦	先胜	北京王天一	111
第9局	湖北洪智	先负	上海孙勇征	114
第10局	广东吕钦	先和	浙江赵鑫鑫	117
第11局	广东许银川	先胜	四川郑一泓	120
第12局	广东许银川	先和	北京王天一	123
第13局	浙江赵鑫鑫	先和	湖北洪智	126

第14局	浙江赵鑫鑫	先负	广东许银川	129
第15局	广东许银川	先胜	江苏徐天红	133
第16局	湖北柳大华	先负	广东吕钦	135
第17局	浙江赵鑫鑫	先胜	北京蒋川	138
第18局	广东许银川	先胜	湖北柳大华	141
第19局	湖北洪智	先负	北京蒋川	145
第20局	广东吕钦	先胜	浙江于幼华	148
第21局	北京蒋川	先胜	广东许银川	151
第22局	广东吕钦	先胜	广东许银川	156
第23局	黑龙江陶汉明	先负	湖北洪智	158
第24局	北京蒋川	先胜	上海胡荣华	161
第25局	广东许银川	先胜	北京蒋川	164

第三章 飞相局

第1局	广东许银川	先胜	山东卜凤波	167
第2局	上海林宏敏	先负	江苏王斌	170
第3局	湖北洪智	先和	广东许银川	172
第4局	北京王天一	先和	湖北洪智	175
第5局	黑龙江赵国荣	先负	湖北洪智	178
第6局	湖北柳大华	先负	北京蒋川	181
第7局	广东许银川	先胜	北京王天一	184
第8局	黑龙江赵国荣	先胜	江苏徐天红	188
第9局	浙江于幼华	先胜	浙江赵鑫鑫	190
第10局	浙江于幼华	先胜	浙江赵鑫鑫	194
第11局	黑龙江赵国荣	先负	广东许银川	196
第12局	黑龙江赵国荣	先负	广东吕钦	200
第13局	浙江于幼华	先负	广东许银川	202
第14局	浙江于幼华	先负	黑龙江赵国荣	205

第15局	上海胡荣华	先负	广东许银川	·····	207
第16局	江苏徐天红	先负	北京蒋川	·····	209
第17局	广东许银川	先胜	湖北洪智	·····	212
第18局	黑龙江赵国荣	先负	浙江于幼华	·····	215
第19局	上海胡荣华	先负	浙江赵鑫鑫	·····	217

第四章 起马局

第1局	广东吕钦	先胜	四川郑一泓	·····	222
第2局	浙江陈寒峰	先负	上海万春林	·····	225
第3局	上海孙勇征	先胜	上海万春林	·····	229
第4局	上海孙勇征	先胜	上海谢靖	·····	231
第5局	湖北洪智	先胜	浙江于幼华	·····	234

第一章 炮类布局

第1局 湖北柳大华 先负 北京蒋川

“伊泰杯”全国象棋甲级联赛

布局提示：五八炮进三兵对屏风马

- (1) 炮二平五 马8进7
- (2) 马二进三 车9平8
- (3) 车一平二 卒3进1
- (4) 兵三进一 马2进3
- (5) 炮八进四 马3进2
- (6) 马八进七 车1进1

双方以五八炮进三兵对屏风马挺3卒开局。黑方起横车是一路较为冷僻的变化，在20世纪90年代曾经出现过，之后因为战绩不佳被束之高阁。

(7) 炮八平三 (图1-1)

临场柳大华选择平炮打卒的变化，这路变化易形成激烈的对攻局势。如改走马三进四，象7进5，马四进五，马7进5，炮五进四，士6进5，炮五退一，马2进3，炮八平七，马3退4，车九平八，双方局面较为平稳，红方稳持先手。

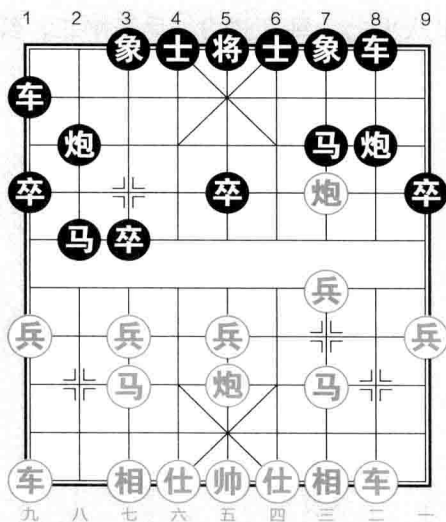


图1-1

(7) …… 象7进5 (8) 车二进五

红方进车是炮打7卒的后续手段，伏有兵七进一的先手。

(8) …… 马2进3 (9) 车九平八 炮2平3

(10) 炮五平四 车1平6 (11) 仕六进五 炮8平9

(12) 车二进四 马7退8 (13) 车八进四

红方如改走车八进六，则车6进2，马三进二，炮9平7，黑方先手。

(13) …… 车6进5 (14) 马三进四 马8进7

(15) 兵三进一 炮9进4

黑方炮打边兵加快进攻节奏，这里如果选择象5进7，则马四进二，车6退3，炮四平三，马7退8，马二进一，马8进9，前炮进一，士6进5，黑方虽是优势，但是局面过于平淡，双方都没什么进攻的机会，这是蒋川不愿意看到的。所以黑方临场选择炮打边兵，就是要掀起波澜。

(16) 马四进二 炮9进3 (17) 车八平一

红方平车示弱，这里应改走车八进三，马7退5，炮三平二，马5进7，车八平七，马7进8，兵三平二，红方优势。

(17) …… 炮9平8 (18) 炮三平九

红方平炮打卒和车八平一在构思上似乎有些脱节，不如改走马二进一，强攻黑方左翼。

(18) …… 马7进8

(19) 兵三平二 车6平7

(20) 炮九平七 (图1-2)

红方炮九平七是造成局势恶化的根源。应改走车一退四，炮8退2，相七进五，马3进5，相三进五，炮8平5，帅五平六，车7退1，车一进六，炮3平4，帅六进一，形成红方多子、黑方占势的两分局面。

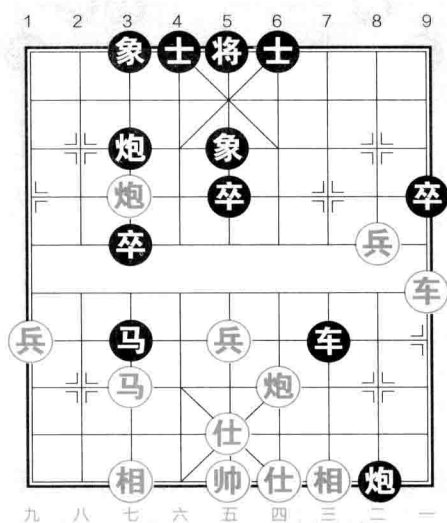


图1-2

(20) …… 卒3进1 (21) 车一退四 炮8退2

(22) 相七进五 卒3平4 (23) 车一进六

这个局面下红方处理过于草率。应改走车一进二，炮8退1，炮七平一，卒4进1，炮一退三，不给黑方进马踏相的机会。

(23) …… 马3进5 (24) 相三进五 炮8进2

(25) 相五退三 炮3进5 (26) 车一退二 卒4进1

(27) 炮四进四 车7进3

黑方得相以后，红方已经很难防守。

(28) 车一退四 炮3平5 (29) 仕五退六 卒4进1

(30) 帅五进一

红方上帅无奈，否则黑方下一着卒4进1，再车7退1可形成杀势。

(30) …… 车7退1 (31) 炮四退五 炮8平4

黑方乘机破仕，锁定胜局。

(32) 车一进二 炮4平2 (33) 车一平四 车7退2

(34) 炮七平八 炮2退2 (35) 帅五退一 车7平5

黑方平车保炮以后，伏卒4进1的攻击手段，红方认负。

第2局 浙江赵鑫鑫 先胜 广东吕钦

第2届“温岭·长屿硐天杯”全国象棋国手赛

布局提示：五七炮进三兵对屏风马

(1) 炮二平五 马8进7 (2) 马二进三 车9平8

(3) 车一平二 马2进3 (4) 兵三进一 卒3进1

(5) 马八进九 卒1进1 (6) 炮八平七

红方先平七路炮准备形成常见的五七炮进三兵对屏风马挺3卒的阵形。这里红方如果先走车九进一，黑方则有可能选择卒1进1，以下兵九进一，车1进5，炮八平七，黑方可以选择车1平4或者车1平7，这样局面较为复杂。高水平的棋手往往通过布局时走子次序的改变，来转换阵形，这就是我们说的布局“手顺”。

- (6) …… 马3进2 (7) 车九进一 象3进5
 (8) 车九平六 车1进3 (9) 车二进六 炮8平9
 (10) 车二进三 马7退8 (11) 兵五进一

红方冲中兵，牵制黑方中路。

- (11) …… 马8进7 (12) 炮七退一 马2进1

马踏边兵最早出现在2006年。通常认为红方已经冲起中兵，黑方中路应该走士4进5补一着，对兵五进一做出回应。而马2进1则显然对攻味道更浓。

- (13) 车六进二

由于黑方走马2进1以后，闪出2路炮的路线，因此红方不宜再走车六进三。如车六进三，则卒1进1，以后黑方有炮2进3再卒3进1的攻击手段，这样红方的巡河车不仅没有成为攻守的纽带，反而成为黑方的攻击目标。

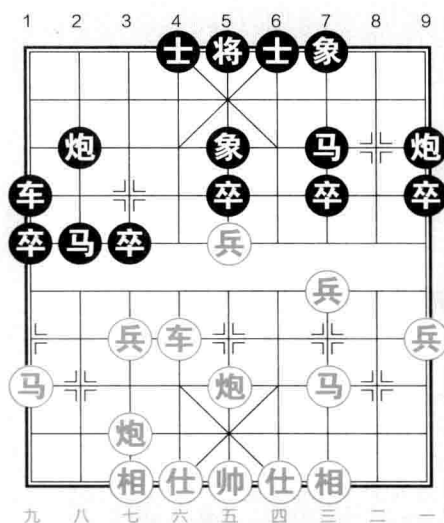


图1-3

所以在这个局面下，红方车六进二是一步官着。

- (13) …… 马1退2

此时，枰面上烽烟四起，战火连连，非常复杂。黑方退马不甘寂寞，伏有卒1进1的手段。这也是一步改进着法。在2008年“北仑杯”全国象棋大师冠军赛上许文学对谢丹枫时，谢丹枫曾走卒1进1，以下马三进四，车1平2，马四进三，炮9退1，炮七平三，演变下去红方先手。

- (14) 兵五进一 (图1-3)

实战中吕钦特级大师率先变着，这对赵鑫鑫的压力很大。摆在红方面前
有两条进攻路线：一是实战中的中路突破，二是马三进二。这里可简要地试
演一例：马三进二，炮9退1，炮五平三，卒1进1，炮三进四，车1退2，
车六进三，炮2退2，炮七平三，这样双方的焦点集中在黑方的左翼。

(14) …… 卒5进1

(15) 车六进二 士6进5

这里吕钦并没有选择卒5进1对攻，而是走士6进5先补厚中路。那
么黑方为什么不走卒5进1呢？原来吕钦计算到卒5进1，车六平七，车
1平2，炮七平五，士4进5，后炮进三，马7进5，车七平五，马5退3，
这个阵形下黑方车、双马、炮的位置壅塞，虽有一定的反击机会，但是如
果调整不好黑方这个“愚形”，以后黑棋很难处理。而赵鑫鑫恰恰是这种局
面的攻击好手，吕钦实力再强也有所顾忌，所以临场吕钦选择补士，先稳
一着。

(16) 车六平五 卒1进1

正确，这里黑方如改走马2退3，则兵七进一，卒1进1，兵七进一，
马3进5，马三进四，卒1进1，马九进七，红方子力活跃，优势明显。

(17) 兵七进一

红方冲七兵，这是既定的战术。

(17) …… 马2进1 (18) 兵七进一 马1退3

(19) 车五平六 炮2进5

这着棋黑方可以考虑走马3进2，不给红方先退车后吃马借机调整车位
的机会。实战中吕钦的计划是进炮以后通过子力交换来简化局势。但是这个
计划的不利之处在于黑方左翼暴露在红方的攻击之下。

(20) 车六退一 炮2平7 (21) 车六平七 炮7平1

(22) 相七进九 卒1进1 (23) 相九退七 卒1平2

(24) 车七平四

红方平肋车，这是既定的战术方向。

(24) …… 马7进5

(25) 兵七平六 车1平3 (图1-4)

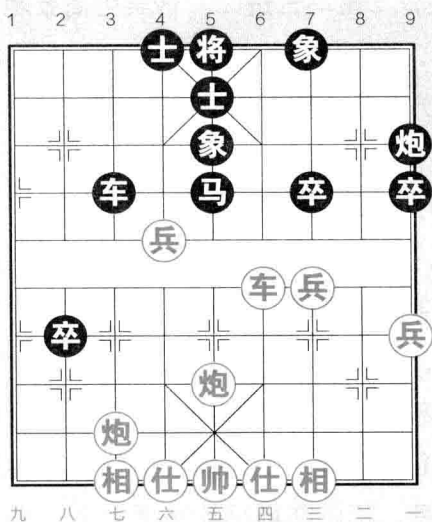


图1-4

面对红方平兵叫杀的手段，黑方弈得有失冷静。平车捉炮是一步败着，看似黑车吃着红方七路炮，黑马踏着红车，黑方先手很大，其实不然。这里黑方忽视了底线的弱点——有象不能飞（边象飞不起来），正是由于吕钦的这着失误，导致局面立刻崩溃。这里黑方应走马5退3，兵六平七，卒7进1，兵三进一，马3进5，兵七平六，车1进5，车四退三，车1退8，黑方局势尚可。

(26) 炮七平二

红方弃车叫杀，着法犀利。

(26) …… 马5退7

(27) 车四进四 炮9进4

(28) 炮二进六 炮9平5

(29) 仕四进五

红方也可以走炮五进五直接攻击。试演一例：炮五进五，士5退6，炮五退二，车3进6，车四退一，红方胜势。

(29) …… 卒7进1

黑方挺卒无奈。如改走车3平5，车四平三，车5平6，车三退一，将5平6，炮二进二，象7进9，炮二退九，红方多子，黑方也很难应对。

(30) 炮二平五 士5进4

(31) 兵三进一

红方冲三兵是一步好棋，这里赵鑫鑫打出一套“组合拳”，非常精彩。

(31) …… 车3平8

(32) 前炮退三 车8进6

(33) 前炮平三 马7进5

(34) 炮三进五

红方这几着运炮和第31回合兵三进一都是连续动作，这样红方通过炮打底象守住了三路相，胜定。

(34) …… 士4进5

(35) 车四退五 (黑方认负)