

SHINEI SHEJI CHANGYONG ZILIAOJI

室内设计 常用资料集

陈小青 主编

刘淑婷 主审

风格设计

设计尺寸

软装设计

工程制图

施工案例



化学工业出版社



SHINEI SHEJI CHANGYONG ZILIAO

室内设计 常用资料集

陈小青 主编

刘淑婷 主审



化学工业出版社

· 北京 ·

本书为一本资料丰富、内容翔实、通俗易懂的资料性室内设计图集，内容基本涵盖室内设计中需要经常查阅的知识点、规范条例、常用数据等。全书分为6章，内容包括现代室内设计风格，室内空间尺度设计，室内装饰造型，室内装饰构造，室内软装饰设计，室内设计工程制图，并结合室内施工图实例作了详细介绍。

本书可供室内专业设计人员和在校学生使用，也可为广大的建筑工程设计、施工、监理等人员提供参考，还可作为建筑业管理人员的参考资料。

图书在版编目 (CIP) 数据

室内设计常用资料集/陈小青主编. —北京: 化学工业出版社, 2014.5

ISBN 978-7-122-20178-2

I. ①室… II. ①陈… III. ①室内装饰设计-图集
IV. ①TU238-64

中国版本图书馆 CIP 数据核字 (2014) 第 057482 号

责任编辑: 彭明兰

责任校对: 边涛



出版发行: 化学工业出版社 (北京市东城区青年湖南街13号 邮政编码100011)

印刷: 北京永鑫印刷有限责任公司

装订: 三河市宇新装订厂

710mm×1000mm 1/16 印张21½ 字数475千字 2014年8月北京第1版第1次印刷

购书咨询: 010-64518888 (传真: 010-64519686) 售后服务: 010-64518899

网址: <http://www.cip.com.cn>

凡购买本书, 如有缺损质量问题, 本社销售中心负责调换。

定 价: 68.00 元

版权所有 违者必究



前言

室内设计是指为了满足一定的建造目的,包括人们对它的使用功能、视觉感受的要求而进行的准备工作,以及对现有的建筑物内部空间相关物件进行深加工的增值工作。其目的是为了让具体的物质材料在技术、经济等方面,在可行性的有限条件下形成能够成为合格产品的准备工作,不仅需要工程技术上的知识,也需要艺术上的理论和技能。室内设计的根本目的在于创造满足物质与精神两方面需要的空间环境。因此,室内设计具有物质功能和精神功能的两重性,设计在满足特质功能合理的基础上,更重要的是满足精神功能的要求,创造出别具一格的风格、意境和情趣来满足人们的审美要求。

室内设计是一项非常繁杂的工作,它涉及范围非常广泛,包括建筑学、力学、哲学、心理学、人体工程学、材料学、美学、色彩学等知识。室内设计师和广大从业人员在设计过程中经常要查阅一些有关人体工程学、室内风格设计、软装装饰设计及室内制图等问题的相关图书,为了提高设计师的日常工作效率,帮助广大从业人员提高室内设计理论水平和实践能力,我们编写了本书。

本书在编写过程中,注重内容的系统性、全面性和实用性,内容基本涵盖室内设计中需要经常查阅的知识点、规范条例、常用数据等内容。本书主要具有以下特点。

(1) 内容全面。本书基本涵盖室内设计中需要经常查阅的知识点、常用数据、规范条例等。

(2) 简单实用。以设计实践为内容编排的立足点,去除理论类内容,并加入有代表性的案例,适合室内设计师及学生使用。

本书由陈小青主编,并负责全书的统稿工作。具体编写分工如下:第1章由黄峰编写;第2章由罗德宇编写;第3~6章由陈小青编写。全书由刘淑婷主审。

本书在编写过程中,参考借鉴了国内许多相关图书及文献,在此,对相关作者表示衷心的感谢!

由于编者水平所限,加之时间仓促,书中难免有不妥之处,恳请广大读者批评指正。

编者
2014年3月

第 1 章 现代室内设计风格

1

- 1.1 传统风格 / 1
 - 1.1.1 东方传统风格 / 1
 - 1.1.2 西方传统风格 / 3
- 1.2 现代风格 / 8
 - 1.2.1 北欧风格 / 8
 - 1.2.2 简约主义风格 / 9
 - 1.2.3 自然风格 / 10
 - 1.2.4 英式田园风格 / 11
 - 1.2.5 美式田园风格 / 12
 - 1.2.6 前卫风格 / 13
- 1.3 综合型风格 / 13
 - 1.3.1 新中式风格 / 14
 - 1.3.2 新古典风格 / 15
 - 1.3.3 雅致风格 / 16

第 2 章 室内空间尺度设计

17

- 2.1 住宅空间 / 23
 - 2.1.1 住宅平面布置图 / 23
 - 2.1.2 卧室相关设施尺寸 / 23
 - 2.1.3 厨房相关设施尺寸 / 33
 - 2.1.4 浴室相关设施尺寸 / 37
- 2.2 办公空间 / 40
 - 2.2.1 办公空间平面布置图 / 41
 - 2.2.2 办公室相关设施尺寸 / 42
 - 2.2.3 接待室相关设施尺寸 / 56
 - 2.2.4 会议室相关设施尺寸 / 57
- 2.3 餐饮 / 61
- 2.4 商业 / 68
- 2.5 医院 / 78
- 2.6 教育 / 86

第 3 章 室内装饰造型

89

- 3.1 客厅电视墙 / 89

- 3.2 玄关 / 99
- 3.3 书房 / 111
- 3.4 橱柜 / 121
- 3.5 酒柜 / 131
- 3.6 卧室床头背景 / 137

第4章 室内装饰构造

145

- 4.1 地面装饰装修构造 / 145
- 4.2 顶棚装饰装修构造 / 153
- 4.3 墙面、柱面装饰构造 / 174
 - 4.3.1 墙面装饰装修构造 / 174
 - 4.3.2 柱子装饰装修构造 / 186
- 4.4 门窗装饰装修构造 / 190
 - 4.4.1 室内门装饰装修构造 / 190
 - 4.4.2 室内窗套装饰装修构造 / 194
- 4.5 室内楼梯装饰装修构造 / 196
- 4.6 洗浴空间装饰装修构造 / 203
- 4.7 家具装饰装修构造 / 213

第5章 室内软装饰设计

221

- 5.1 家具设计 / 221
 - 5.1.1 家具外观特点 / 221
 - 5.1.2 家具陈设 / 224
- 5.2 布艺设计 / 226
 - 5.2.1 窗帘布艺创意 / 226
 - 5.2.2 靠枕 / 233
 - 5.2.3 地毯 / 234
 - 5.2.4 床品 / 236
- 5.3 绿化设计 / 238
 - 5.3.1 室内绿化的主要功能 / 238
 - 5.3.2 室内绿化宜忌 / 238
 - 5.3.3 家居绿化和花艺布置原则 / 239
 - 5.3.4 室内绿化布置技巧 / 239
 - 5.3.5 家居风格与绿植搭配 / 241
- 5.4 照明设计 / 244
 - 5.4.1 灯具风格 / 244
 - 5.4.2 居室空间灯光色彩搭配 / 246
 - 5.4.3 顶棚照明设计案例 / 247
- 5.5 艺术品设计 / 255
 - 5.5.1 中国画 / 255
 - 5.5.2 西方绘画 / 255
 - 5.5.3 居室画品陈设 / 257

- 5.5.4 工艺饰品 / 259
- 5.5.5 居室空间饰品选择 / 263
- 5.6 色彩设计 / 266
 - 5.6.1 色彩基础 / 266
 - 5.6.2 色彩搭配 / 268
 - 5.6.3 主题色彩配饰方法 / 269

第 6 章 室内设计工程制图

271

- 6.1 制图基本知识与规范 / 271
 - 6.1.1 图纸幅面 / 271
 - 6.1.2 标题栏与会签栏 / 272
 - 6.1.3 线型笔宽设置 / 272
 - 6.1.4 尺寸标注与文字标注设置 / 273
 - 6.1.5 图面比例设置 / 274
- 6.2 施工图符号设置 / 274
 - 6.2.1 标高标注符号 / 274
 - 6.2.2 详图索引符号 / 275
 - 6.2.3 立面索引符号 / 275
 - 6.2.4 节点剖切索引符号 / 277
 - 6.2.5 材料索引符号 / 277
 - 6.2.6 剖断省略线符号 / 278
 - 6.2.7 中心线 / 278
 - 6.2.8 引出线 / 278
 - 6.2.9 轴线号符号 / 280
 - 6.2.10 绝对对称符号 / 281
 - 6.2.11 灯具索引 / 281
 - 6.2.12 家具索引 / 282
 - 6.2.13 艺术品陈设索引 / 282
 - 6.2.14 图纸名称 / 282
 - 6.2.15 指北针 / 283
- 6.3 室内施工图图例及图面构成 / 283
 - 6.3.1 材质图例 / 283
 - 6.3.2 机电图例 / 284
 - 6.3.3 图面构图 / 285
- 6.4 施工图的编制顺序 / 286
- 6.5 室内施工图的绘制及标准 / 287
 - 6.5.1 平面图 / 287
 - 6.5.2 立面图 / 292
 - 6.5.3 剖立面图 / 293
 - 6.5.4 节点大样详图 / 295
- 6.6 室内施工图工程实例 / 295

第1章

现代室内设计风格

室内设计风格，是不同时期的思潮与地域特色，通过有意识的设计构思和艺术表现，逐步发展成具有明显视觉形象的室内设计形式。当今对于室内设计风格的分类，还在进一步研究和探讨中，本章结合室内家居设计惯例将室内设计风格主要分为：传统风格、现代风格和综合型风格三大部分，各部分又列出几种最典型的室内风格进行分析。这种分类并不是最终的结论，仅为读者提供借鉴和参考，希望对广大读者和建筑、室内设计师的创作有所帮助。

1.1 传统风格

传统风格的室内设计，重点是在室内布置、线形、色调家具及陈设的造型等方面的设计吸取传统装饰“形”“神”的特征，营造一种传统文化的室内氛围。以复古情怀为主，没有过分亮度的表达，而是更为注重生活的痕迹。

传统风格可分为东方传统风格和西方传统风格。东方传统风格有中式风格、和式（日本）风格等。西方传统风格有意式古典风格、法式古典风格、美式古典风格和地中海风格等。

1.1.1 东方传统风格

(1) 中式风格

① 风格起源与简介。中式风格即中国传统风格，起源于我国。中国是一个有着悠久历史和文化底蕴的国家，中式建筑经过了数千年的发展，经历了时代变迁、洗练以及各地人文风情的影响、交融和熏陶，逐渐形成了独具特色的建筑文化体系，将其沿用到室内设计之中逐渐形成了现在的中国传统风格。

中式风格是以宫廷建筑为代表的中国古典建筑的室内装饰设计艺术风格，气势恢弘、壮丽华贵、高空间、大进深、雕梁画栋、金碧辉煌，造型讲究对称，色彩讲究对比，装饰材料以木材为主，图案多龙、凤、龟、狮等，精雕细琢、瑰丽奇巧。

② 中式风格的特点。中式风格的特点是在室内布置、线、色调以及家具、陈设的造型等方面，吸取传统装饰“形”“神”的特征，以传统文化内涵为设计元素，革除传统家具的弊端，去掉多余的雕刻，糅合现代西式家居的舒适，根据不同户型的居室，采取不同的布置。在需要隔绝视线的地方，则使用中式的屏风或窗棂，通过这种新的分隔方式，单元式住宅就能展现出中式家居的层次之美。如图 1-1~图 1-3 所示。



图 1-1 中式风格 (一)



图 1-2 中式风格 (二)

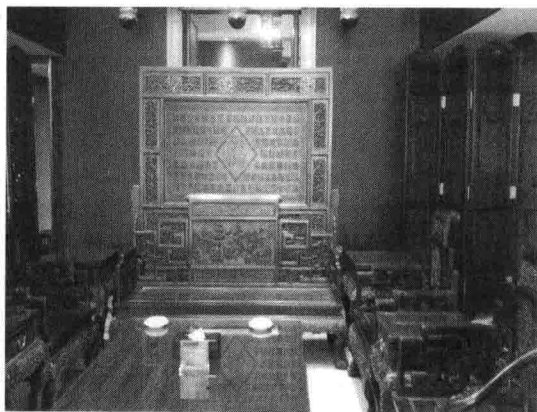


图 1-3 中式风格 (三)

③ 中式风格的设计要点。从结构、形态到装饰图案的取用，均体现出端庄、优雅，富有内涵，而且数千年来始终保持着一贯的做法，其空间结构上以木构架形式为主，格调高雅清新，造型简朴优美，色彩浓重娴熟，同时空间上讲究层次，多用隔窗、屏风来分割，用实木做出结实的框架，以固定支架，中间用棂子做成方格或其他中式的传统图案。

门窗对确定中式风格很重要，因中式门窗一般均用棂子做成方格或其他中式的传统图案，用实木雕刻成各

式题材造型，打磨光滑，富有立体感。

天花以木条相交成方格形，上覆木板，也可做简单的环形的灯池吊顶，用实木做框，层次清晰，漆成花梨木色。

家具陈设讲究对称，重视文化意蕴；配饰擅用字画、古玩、卷轴、盆景，精致的工艺品加以点缀，更显主人的品位与尊贵，体现中国传统家居文化的独特魅力。

(2) 和式风格

① 风格起源与简介。日式风格的家居又称和式风格，13~14世纪日本佛教建筑继承7~10世纪的佛教、传统神社和中国唐代建筑的特点，采用歇山顶、深挑檐、架空地板、室外平台、横向木板壁外墙，桧树皮茸屋顶等，外观轻快洒脱，形成了较为成熟的日本和式建筑。和式室内风格直接受日本和式建筑影响，并将佛教、禅宗的意念，以及茶道、日本文化融入室内设计中，讲究空间的流动与分隔，流动则为一室，分隔则分几个功能空间，在悠悠的空间中让人们在这里抒发禅意，静静思考。如图1-4所示。

② 和式风格的特点。以简约为主，日式家居中强调的是自然色彩的沉静和造型



图 1-4 和式风格

线条的简洁，和室的门窗大多简洁透光，家具低矮且不多，给人以宽敞明亮的感觉，因此，和室也是扩大居室视野的常用方法。

从选材到加工，和式风格的材料都是精选优质的天然材料（草、竹、木、纸），经过脱水、烘干、杀虫、消毒等处理，确保了材料的耐久与卫生，既给人回归自然的感觉，又不会有对人体有害的物质。

和式风格最大的特征是多功能性，用榻榻米席地而坐和席地而卧，运用屏风、帘帷、竹帘等划分室内空间，使之白天放置书桌成为客厅，放上茶具成为茶室，晚上铺上寝具成为卧室。解决业主客房、次卧利用率低的烦恼，对于住房并不宽裕的人来说，“一室多用”也是最佳的设计，这是其他风格的装饰所不能比的。

③ 和式风格的设计要点。和式风格的空间造型极为简洁明快，空间意识强，形成“小、精、巧”的模式，利用檐、龕空间，创造特定的幽柔润泽的光影。

色彩较单纯，多以浅木本色，在设计上采用清晰的线条，而且在空间划分中摒弃曲线，具有较强的几何感；布局简洁，给人以朴实无华，清新超脱之感。另一特点是屋、院通透，人与自然统一，注重利用回廊、挑檐，回廊空间的敞亮、自由。和式风格的饰物主要有：灯笼（日本式和纸灯笼居多）、蒲团（日本式）、垫子、人偶、持刀武士、传统仕女画、扇形画、一枝花、一炷香、壁龕（放轴画、饰品、供佛像）等。

1.1.2 西方传统风格

(1) 意式古典风格

① 风格起源与简介。意式古典风格主要是指意大利文艺复兴时期所形成的完整的古典建筑与装饰体系。这种建筑和装饰体系并没有简单的模仿或照搬希腊、罗马式样，它在建筑技术、规模和类型以及建筑艺术手法上都有很大的发展，无论在建筑空间、建筑构造还是建筑外形装饰上，都体现一种秩序、规律、统一的空间概念。如图 1-5 所示。

② 意式古典风格的特点。意式古典风格主要特征为厚实的墙壁、窄小的窗口、



图 1-5 意式古典风格

轻快的敞廊、优美的拱券、笔直的线脚以及半圆形的拱顶、逐层跳出的门框装饰、高大的塔楼，并大量使用砖石材料等。

③ 意式古典风格的设计要点。意式古典风格的柱式主要有罗马多立克式、塔斯干式、爱奥尼式、科林斯式及其后发展创造的罗马混合柱式、柱式同拱券组合式，即券柱式，两柱之间是一个券洞，券柱式和连续券既作结构又作装饰，形成一种券与柱大胆结合极富趣味的装饰柱式。

大厅宽敞，窗户比较高，选择窗帘更需要具有质感，如采用考究的丝绒、真丝、提花织物或选用质地较好的麻制面料，颜色和图案偏向于与家具一样的华丽、沉稳、暖红、棕褐、金色，再搭配一些装饰性很强的窗幔以及精致的流苏，都可以起到画龙点睛的作用，体现大方、大气与华丽之美。

(2) 法式古典风格

① 风格起源与简介。法国从 17 世纪逐步取代意大利的地位成为欧洲文化艺术中心，现在我们讲的法式风格，主要是指法国路易十五时期形成的洛可可样式，它反映了路易十五时代宫廷贵族的生活趣味，曾风靡欧洲。法式古典风格造型严谨，内部装饰丰富多彩，建筑线条鲜明、凹凸有致，尤其是外观造型独特，大量采用斜坡面，颜色稳重大气。如图 1-6~图 1-9 所示。

② 法式古典风格的特点。对称式的造型，加上金色线板的大金装饰，古典中透露出金碧辉煌。华丽风格的宫廷桌椅是法式空间的主体，壁面装饰图案以对称的排列形式，搭配罗马窗幔的装点，充满优雅的韵味。顶棚部分运用特殊裂纹漆及金色线板，衬托晶莹的水晶灯，增加了居住空间气派恢弘的感觉。普遍运用古典柱式设计，展现出古典的对称美感。墙面部分运用明镜营造空间穿透感，并且反映室内布置的富丽堂皇。

③ 法式古典风格的设计要点。法式古典风格偏向于庄重大方，整个建筑及内部多采用对称造型，气势恢弘，豪华舒适的居住空间，屋顶多采用孟莎式，坡度有转折，上部平缓，下部陡直。屋顶上多有精致的老虎窗，细节处理上运用了法式廊柱、雕花、线条，制作工艺精细考究，呈现出法国的浪漫典雅。

室内装饰元素趋向自然主义，多运用贝壳、漩涡、山石作为装饰题材。有时候为了模仿自然形态，也大量地用弧线和 S 形线，天花和墙面以弧面相连，转角处布置壁画。

古典的法式风格搭配原则，餐桌和餐椅均为米白色，表面略带雕花，配合扶手椅腿的弧形曲度，显得优雅华贵，而在白色的卷草纹窗帘、水晶吊灯、落地灯、瓶插

百合花的搭配下，浪漫清新之感扑面而来。



图 1-6 法式古典风格（一）



图 1-7 法式古典风格（二）



图 1-8 法式古典风格（三）



图 1-9 法式古典风格（四）

（3）美式古典风格

① 风格起源与简介。美国是历史短暂的移民国家，最早的北美洲原始居民为印第安人，在16~18世纪，西欧各国相继入侵北美洲，先后建立了13个殖民地，这些人在移民的过程中带去各自不同国家地域的文化、历史、建筑、艺术甚至生活习惯，使本土文化深受影响，在现在北美洲家居文化中能看到很深厚的西方文化的历史缩影。因此美式古典风格植根于欧洲文化，它摒弃了巴洛克和洛可可风格所追求的新奇和浮华，建立在一种对古典的新的认识基础上，强调简洁、明晰的线条和优雅、得体有度的装饰。如图1-10、图1-11所示。

② 美式古典风格的特点。美式古典风格实际上是一种混合风格，其建筑最明显的特点是注重建筑细节、有古典情怀，外观简洁大方，体现在大窗、阁楼、坡屋顶，有其丰富的色彩和流畅的线条，街区氛围追求休闲活力、自由开放等特点。用色一般以单一色为主，强调更强的实用性，同时非常重视装饰，除了风铃草、麦束和瓮形装饰，在美国还有一些象征爱国主义的图案，如鹰形图案等，常用镶嵌装饰手法，并饰以油漆或者浅浮雕。

③ 美式古典风格的设计要点。美式古典风格强调室内空间的通透性，通过拱门、连续的廊道增强视线的穿透力和光线的采光效果。装饰材料上通常使用大量的石材和木饰面装饰，美国人喜欢有历史感的东西，反映出对各种仿古墙地砖、石材的偏爱和



图 1-10 美式古典风格（一）



图 1-11 美式古典风格（二）

对各种仿旧工艺的追求。

美式古典风格装修中的家具主色调是黑、暗红、褐色及深色，使其更显稳重优雅。其卧床有高柱和帐幔，曼妙的床幔可以体现美式古典风格的优雅美。而美式家具的雕刻在做旧、虫眼、浸蚀等点缀下，尽显美式古典之美。材质一般采用胡桃木和枫木，为了凸出木质本身的特点，它的贴面采用复杂的薄片处理，使纹理本身成为一种装饰，可以在不同角度下产生不同的光感。

（4）地中海风格

① 风格起源与简介。地中海风格形成于公元9~11世纪文艺复兴前的西欧。地中海地区冬季温和湿润，夏季干旱少雨，尽管地中海周边国家众多，民风各异，但是独特的气候特征还是让各国的地中海风格呈现出某些一致的特点。

地中海装饰风格的主要特征包括：和谐、优雅、富丽、乡村、放松、实用、朴实、随意、亲切，展现了地中海地区的人们轻松友好、无忧无虑、随意放松、热爱自然、享受生活和实用朴实的生活态度。这是地中海地区阳光充沛的气候和清澈蔚蓝的大海赐予他们得天独厚的自然条件所造就的精神面貌，是自然环境产生的必然结果。如图1-12~图1-14所示。

② 地中海风格的特点。拱形的浪漫空间，家中的墙面处（只要不是承重墙），均可运用半穿凿或者全穿凿的方式来塑造室内的景中窗。

纯美的色彩方案如蓝与白；黄、蓝紫和绿；土黄及红褐。

不修边幅的线条，地中海沿岸对于房屋或家具的线条不是直来直去的，显得比较自然，因而无论是家具还是建筑，都形成一种独特的浑圆造型。白墙的不经意涂抹修整的结果也形成一种特殊的不规则表面。

地中海风格的装饰手法也有很鲜明的特征，家具尽量采用低彩度、线条简单且修边浑圆的木质家具。地面则多铺赤陶或石板，主要利用马赛克小石子、瓷砖、贝类、玻璃片、玻璃珠等素材，切割后再进行创意组合，这在地中海风格中较为华丽的装饰。在室内，窗帘、桌巾、沙发套、灯罩等均以低彩度色调和棉织品为主，素雅的小细花条纹格子图案是主要风格。独特的锻打铁艺家具，也是地中海风格独特的美学产物。



图 1-12 地中海风格 (一)

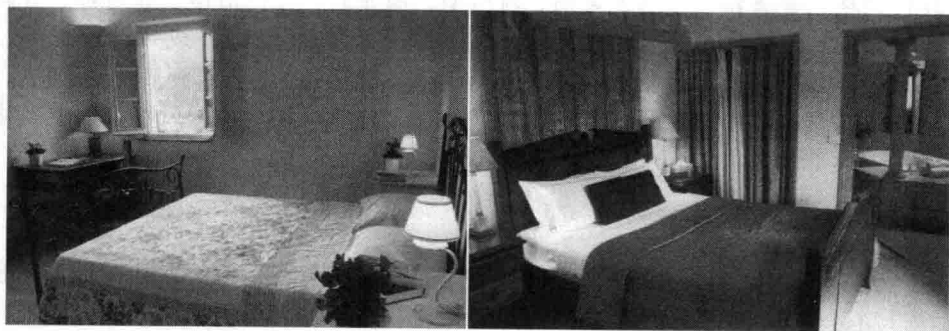


图 1-13 地中海风格 (二)

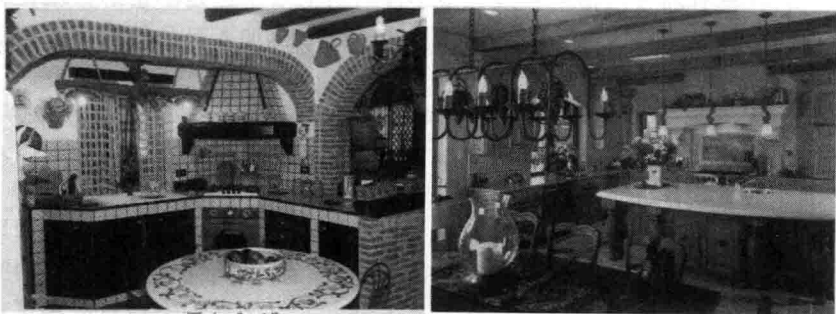


图 1-14 地中海风格 (三)

③ 地中海风格的设计要点。地中海风格的墙面通常为白色拉毛灰泥粉饰墙面，显不出岁月的痕迹，同时也用壁毯、铁艺格栅等来装饰墙面。地中海风格的墙面肌理用灰泥拉毛水泥粉饰，白色拉毛水泥墙与深色的木梁形成鲜明的对比。

地中海风格的地面材料主要有瓷砖、陶砖、马赛克和松木地板等。瓷砖主要用在客厅地面、厨房局部地面、浴室局部地面。陶瓷砖主要用在餐厅地面、厨房地面、客厅地面。马赛克主要用在门厅地面镶嵌、踢脚线、楼梯踏步、壁龛、厨房挡水板、浴室局部墙面或者地面。大块的松木地板可以用水溅不到的任何地方。

地中海风格的顶棚一般都会会有裸露的深色木梁加上裸露的灰泥粉饰顶棚。

1.2 现代风格

现代风格起源于19世纪晚期~20世纪早期，于20世纪30年代通过德国的包豪斯(Bauhaus)学派和挪威的纳维亚(北欧)的现代艺术运动迅速传播到世界各个工业设计与艺术领域，其影响力在20世纪60年代达到顶峰，然后逐渐式微。在学术上通常把现代风格划分为经典现代与当代现代两个阶段。经典现代与当代现代的关系，就如同父与子的关系。它们在设计理念与理论基础方面是一脉相承的，但是又因为时代的变迁和社会的进步而有所不同。

现代风格的显著特征包括无装饰、流线型、抛光面、几何造型、非对称、开阔的视野、开敞的空间、明亮的光线、中性的主色调、室内外空间连成一体，精简、严格、抛光金属、玻璃材质、抽象主义绘画与雕塑。如同现代艺术画廊一般简洁、孤独、纯净、高雅。其中北欧风格、简约主义风格、自然风格、田园风格、前卫风格等都属于这一类型的风格。

1.2.1 北欧风格

① 风格起源与简介。北欧风格又叫简约风格，所谓北欧风格是指欧洲北部五国挪威、丹麦、瑞典、芬兰和冰岛的室内设计风格。由于这五个国家靠近北极，气候寒冷，森林资源丰富，因此形成了独特的室内装饰风格。

北欧风格大体来说有两种，一是充满现代造型线条的现代式；另一种则是自然式。不过其间并没有那么严格的界线，很多混搭后的效果也是不错的，现在的居家不会完全遵循同一种风格，通常是以一个风格为基础，再加入自己的收藏或喜好。如图1-15、图1-16所示。

② 北欧风格的特点。在北欧风格装修中，木材是永恒不变的主角，它是北欧风格的灵魂，在北欧风格装修中，选用的木材没有刻意的花纹，粗犷而简约。未经过油漆的污染，北欧风格让人进一步的与大自然亲近。

白色的木地板是北欧人的最爱，这与天气的原因有关系，由于雨雪的原因，大面积的地毯会导致室内光线不足，而白色的木地板，能让室内光线看起来更明亮些，选择木地板也与北欧人对木材独钟的喜欢有点关系。北欧国家的木材资源丰富，因此木地板也是最完美的选择。

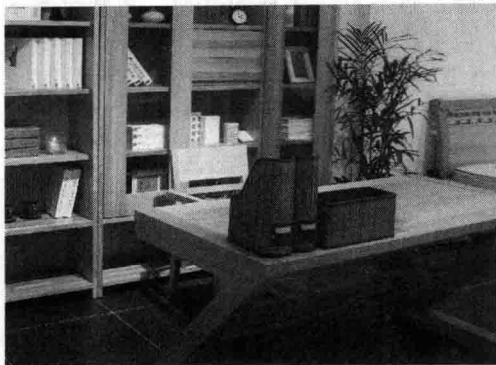


图 1-15 北欧风格（一）



图 1-16 北欧风格（二）

黑与白是北欧的经典色彩。优雅的纯白与北欧人的生活习性有点类似。瑞典靠近北极，部分国土就在北极圈内，夏季会出现极昼，而冬天日照时间极短（部分地区不足7小时），所以阳光非常宝贵，大部分瑞典人家庭拥有巨大的窗户，并且居室内大部分为白色，以确保最大限度的光线反射。

③ 北欧风格的设计要点。北欧风格在处理空间方面一般强调室内空间宽敞、内外通透，最大限度引入自然光。在空间平面设计中追求流畅感；墙面、地面、顶棚以及家具陈设乃至灯具器皿等，均以简洁的造型、纯洁的质地、精细的工艺为其特征。

北欧的建筑都以尖顶、坡顶为主，室内可见原木制成的梁、檩、椽等建筑构件，这种风格应用在平顶的楼房中，就演变成一种纯装饰性的木质“假梁”。为了有利于室内保温，北欧人在进行室内装修时大量使用了隔热性能好的木材。这些木材基本上都使用未经精细加工的原木，保留了木材的原始色彩和质感。

北欧室内装饰风格常用的装饰材料还有石材、玻璃和铁艺等，但都无一例外的保留这些材质的原始质感。

家居色彩的选择上，偏向浅色如白色、米色、浅木色。常以白色为主调，使用鲜艳的纯色为点缀；或者以黑白两色为主调，不加入其他任何颜色。空间给人的感觉干净明朗，绝无杂乱之感。

家具是北欧风格家居的主要元素，它的特点是简洁，造型别致，做工精细，偏向于纯色。出平和富足的状态以及大众化的审美倾向。

1.2.2 简约主义风格

① 风格起源与简介。简约主义风格源于20世纪初期的西方现代主义，现代建筑大师密斯·凡得罗认为“少就是多”，这也可以说是简约主义的中心思想。它的特点是将设计的元素、色彩、照明、材料简化到最少的程度，空间的架构由精确的比例及精到的细节来体现，从技术审美的角度探讨了简约主义设计风格在材料、构造、细部和工艺的表现方面所具有的独特性。

简约主义风格倡导设计简约空间，美学上推崇“简约美”，力求表现悠闲、舒畅、

简约的田园生活情趣，也常运用天然木、石、藤、竹等材质质朴的纹理，巧妙设置室内绿化，创造自然、简朴、清新淡雅的氛围。只有崇尚简约、结合简约，才能在当今高科技、高节奏的社会生活中，使人们能获得生理和心理的平衡。如图 1-17、图 1-18 所示。



图 1-17 简约主义风格（一）



图 1-18 简约主义风格（二）

② 简约主义风格的特点。简约主义的室内空间开敞、内外通透，在空间平面设计中追求不受承重墙的限制，以塑造唯美、高品位的风格为目的，摒弃一切无用的细节，保留生活最真、最纯粹的部分。

简约主义特别强调整体设计及夸张材料之间的结构关系，甚至将空调管道、结构构件都暴露出来，力求表现出一种完全区别于传统风格的室内空间气氛。同时，追求空间的实用性和灵活性。

③ 简约主义风格的设计要点。室内墙面、地面、顶棚等均以简洁的造型、纯洁的质地、精细的工艺为其特征。建筑及室内部件尽可能使用标准部件，门窗尺寸根据模数制系统设计，尽可能不用装饰，并取消多余的东西。

在选材上不局限于石材、木材、面砖等天然材料，而是将选择范围扩大到金属、涂料、碳纤维、高密度玻璃、塑料以及合成材料。

家具用不锈钢、木制、皮革、玻璃等材料；线条简洁、没有松散的面料，内置式的家具，比如书柜、壁橱等得到广泛应用。

饰品尽量少而精，一两件现代派的就可以，强调几何造型，植物用大株的有雕塑造型的植物，一两棵就好。

1.2.3 自然风格

① 风格起源与简介。自然风格较早出现于 19 世纪末英国工艺美术运动时期，在形式上强调藤、昆虫等自然造型。至 20 世纪初的美国，以赖特建筑为代表的一批草原风格的别墅成为当时的主流风格。他们选择自然材质并强调室内外相结合的设计，对自然风格进行了重新诠释，在融入了国际的设计手法之后的自然风格，带着青草的味道走进了我们的生活。以自然材质和亲和自然色引导健康家居，在高节奏的社会生活中使人取得生理和心理的平衡。自然主义风格正成为现代家居装修风格的主流。如