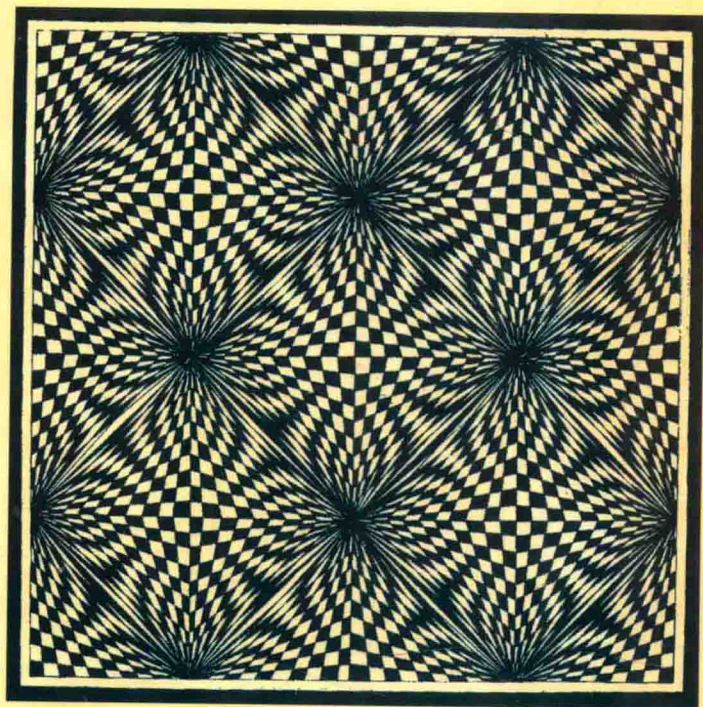


# 构成设计基础

平面、立体、色彩（肌理）构成

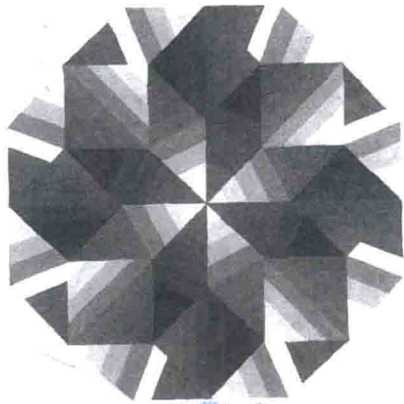
张平 编著



上海人民美術出版社

# 构成设计基础

上海人民美術出版社



张平  
编著

GOUCHENG SHEJI JICHU

SHANGHAI PEOPLE'S FINE ARTS PUBLISHING HOUSE

SHANGHAI

## 图书在版编目 (CIP) 数据

构成设计基础 / 张平编著. — 上海: 上海人民美术出版社, 2002. 7

ISBN 7-5322-3285-9

I. 构... II. 张... III. 造型设计 IV. J06

中国版本图书馆 CIP 数据核字 (2002) 第 055413 号

## 构成设计基础

编 著: 张 平

责任编辑: 潘志明 邵 旻

封面设计: 张 平

出版发行: 上海人民美术出版社

社 址: 长乐路 672 弄 33 号

印 刷: 上海质胜印刷有限公司

开 本: 889 × 1194 1/24

版 次: 2002 年 8 月第一版 2002 年 8 月第一次印刷

印 张: 3.5 印 数: 0001-5000

书 号: ISBN 7-5322-3285-9/J · 3072

定 价: 20.00 元



张平，浙江省临海市人，1926年生，中国美术设计协会会员，上海市尚文中学高级美术教师，荣获上海市优秀教育工作者称号，高级教师评审组成员，以及上海市艺术教育委员会评委等职。曾兼任上海师范大学美术系教师，现任上海市工艺美术业余学校校长。



上海电视台节目主持人袁鸣采访本校学生何志刚

# 前言

构成艺术，是一种视觉艺术，是造型的一种概念，也是现代造型用语。所谓构成，就是组装的意思，它包括平面构成、立体构成、色彩构成，简称三大构成。

它是用点、线、面、体、色彩去创造形象，通过一定的规律、排列和组合，运用秩序美，形成视觉上的图形和形体。它是现代视觉艺术的基础理论，通俗地说，是应用美术的基础。

现代设计教育要追溯到1919年，由著名的建筑家格罗培斯，在德国魏玛建立了第一所包豪斯设计学院，由他担任院长，著名抽象画家康定斯基担任副院长。1925年学院因故迁到德绍，但由于希特勒的独裁，德国文化的衰落，于1933年勒令关闭。仅仅短暂的十三年，却培养出一批在各个领域中领先的设计人才，成为包豪斯学派而闻名于世。

格罗培斯认为“工业时代，需要具备充分能力去运用所有科学技术和美学资源，创造一个能满足人类精神和物质双重需要的新环境”，主张艺术与科学的统一。

他以全新的观点看待现代工业社会，对学生进行双轨制的教学，走知识教育与实际操作训练相结合之路，要求学生具有新的思想，新的工艺技术，去推动社会进步。

学院设有：建筑、广告、金属、绘画、雕塑、陶瓷、染织、舞美等专业设计和操作工场，同时开设了构成设计课程，建立了包豪斯学院具有改革性的课程计划，提出了美学与科学结合，艺术与技术统一的崇高理想，培养学生成为既有艺术素养，又有科学技术实用头脑的设计新一代。

当前世界各国设计学院林立，设计教育也成为建筑、工业、

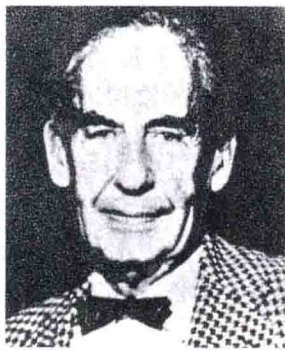
工艺、理工、染织、轻工等院校的必修课程。甚至在中小学美术课中也占有一席之地，对于拓展学生艺术视野，更新学术思想，启迪设计灵感，培养创造意识起到了不可忽视的作用。其基本的教育思想和方法都受到包豪斯风格的影响。数十年来包豪斯的思想体系在理论上和实践上为现代设计奠定了基础。

随着我国现代化的建设，大力发展城市建设和轻工产品，学校肩负着培养社会主义各类建设人才的重任。为进一步在中小学构成设计教学得到普及，帮助学生掌握三大构成的基础规律和造型观念，训练学生空间抽象和思维方法，培养视觉的敏锐反应和想像创造能力，我校在八十年代开始进行三大构成教学探索，迄今已十八年。学生作品先后在报刊杂志以及九年制义务教育美术课本中转载，学生设计的墙布、壁挂毯画稿被厂方录用，另有九张作品参加联合国教科文组织第四十届交流大会。

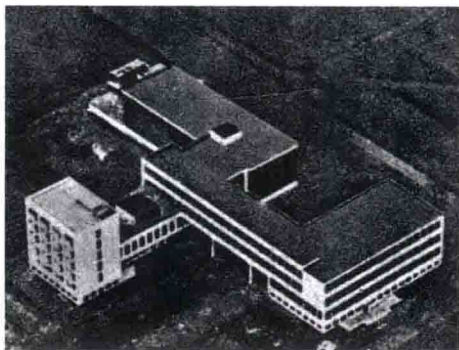
在教学方法上，教师应以讲解启发为主，要求学生必须独立思考，发挥自身的创新意识和动手能力，讲解要深入浅出、通俗易懂，工具材料要因陋就简、切实可行。

本书编写分：平面构成、立体构成、色彩构成（肌理）三个组成部分（其中平面构成有作图和刻纸二种方法），由12-15岁学生作品汇编成集，借以展示他们的构想和创造能力，供读者参考。限于篇幅及本人水平，未免不很全面或有所谬误，希望广大读者指正。

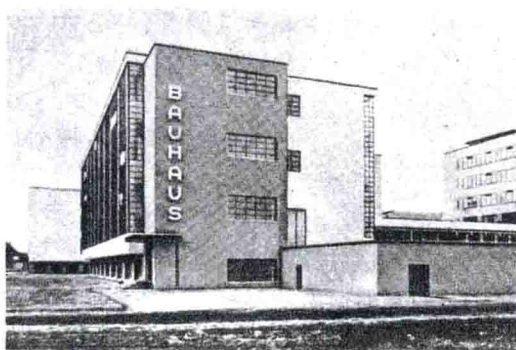




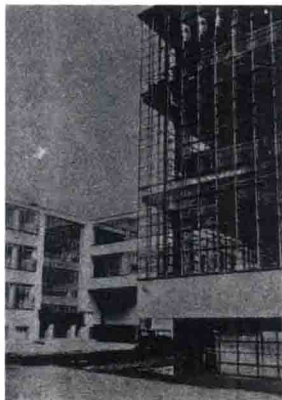
(1921) 格罗培斯像



包豪斯校舍鸟瞰，总布局从功能考虑。



德绍包豪斯校舍(1925-1926)



包豪斯校舍，实验工场的一角。



梅斯·凡·德尔·罗设计的高层建筑。



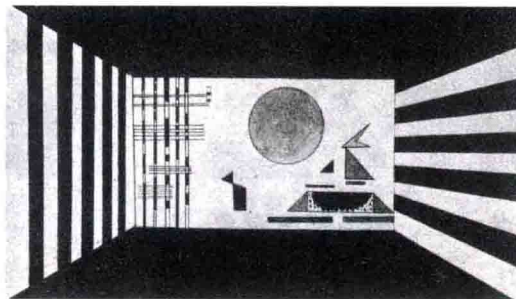
包豪斯设计的瓷器。包豪斯设计的产品，当时厂商采用为大量生产的原型，对欧洲的工业设计产生很大影响。



1924年，布劳耶设计的钢管椅子，开这类椅子的先声。



包豪斯家具工场设计的家具。



康定斯基为穆索尔斯基的乐曲《图画展览会》作的舞台设计。

# 平面构成基础

## 概述

平面构成是指与立体之间的区别，它解决长、宽两度空间的造型问题，是一种视觉形象的构成。

它研究如何创造形象，怎样处理形象与形象之间的相互关系，又如何掌握形式美的规律，来设计所需要的图形，并提高学生创造抽象形态的构成能力。

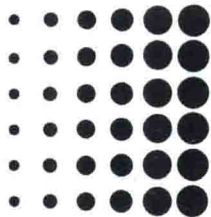
平面构成有以下的几种表现形式：如重复、近似、渐变、发射、变异、空间、密集、对比等。

它运用点、线、面（如果点、线扩大也是面）的抽象图形，通过方向、位置、排列、组合和正负（黑白）互换，创造出取之不尽的理想造型。平面构成以黑白作图，在效果上，有一定的力度，更有冲击力，能产生强烈的对比，有助于形体轮廓分明清晰。

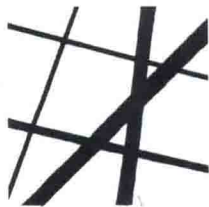
平面构成应用比较广泛，它包括广告、包装、染织、墙布、书籍装帧、壁挂毯以及舞美设计等。



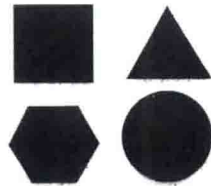
点、线、面



点



线



面

## 点、线、面与部分形象

### 一、作图过程：

工具：活动铅笔、塑料长尺（30 厘米）、短尺、三用圆规、钢笔（粗）、橡皮、狼圭白描笔（4 号二支）、白色水粉颜色、碳素墨水、单面刀、卡纸、蜡光纸。



1、用铅笔、尺、圆规等工具画出不同粗细直线和水平线及方、圆、三角等各种几何形象（铅笔稿要淡，便于墨线覆盖）。

2、用钢笔、三用圆规（鸭嘴笔）沾上墨水，画出直线和弧线。

3、用描笔沾上墨水，在墨线内涂上黑色，线条要求挺直，黑白分明，画面整洁。

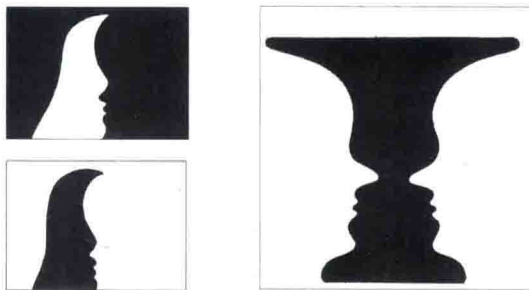
## 二、正与负的形象

形象通常称为“图”，周边空间称为“底”，图称为“正”（黑色），底称为“负”（白色）。

因此图形中既可白底黑纹，也可黑底白纹，成为正负交替产生错觉。

左图上看到白色图形像妈妈，黑色图形像孩子，左下图却相反。

右图看到黑色像一只杯子，看到的白色像二个侧面人像。正说明黑白之间成为不同反差效应。



## 三、形与形的关系

形象与形象在设计中相遇时，出现了上、下、左、右、前、后的相互关系，产生各种变化。下图仅以圆形和长方形举例，有分离、相接、复叠、透叠、结合、差叠、减缺等关系。



分离



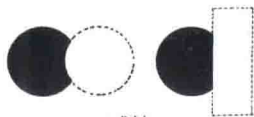
相接



结合



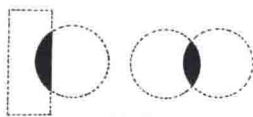
复叠



减缺



透叠



差叠

#### 四、骨格

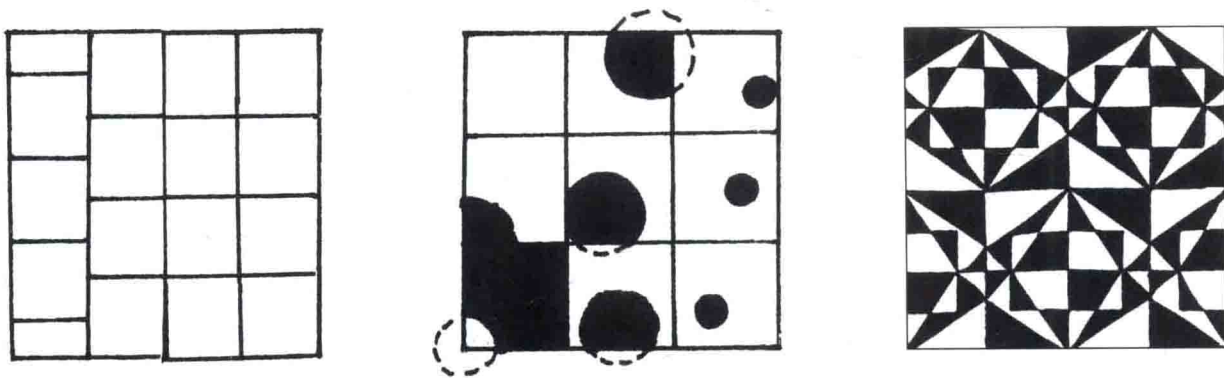
平面构成的各种形式均有骨格，骨格是用来约束图形和基本形的。形象不能超越骨格，超越骨格必须切除，所以骨格成为平面设计中的界定。

##### A 重复构成

重复含义：指在骨格中的重复组织以及骨格内基本形的重复排列，可以进行方向位置的变动，填色时可以进行正负互换（黑白互换），产生各种形与形的相互联结，成为千变万化的图形。

在骨格中设计基本形，先后在众多骨格中重复、排列、组合，成为一幅重复图形。

重复骨格有正方形、错位、长方形等，根据设计者需要可以有不同形式出现（本校学生设计骨格，以正方形为主）。



#### 重复基本形设计

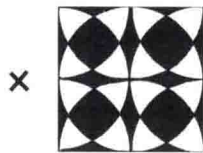
在骨格中，设计基本形时，以方、圆、三角等几何体形象为主，也可在形象中作部分分割，如正方、长方、圆、半圆、四分之一圆、三角形（如等边三角、等腰三角、直角等）均可。

在形与形的关系上，可运用以上分离、相接、复叠、透叠、结合等关系（如果基本形在骨格中只有一个形象，其关系也就不复存在）。

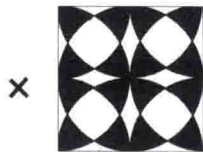
- 1、基本形设计要简单、不宜复杂。一般骨格内相互关系形象不超过三个形象交叠。
- 2、基本形在设计中避免上下左右中轴对称（见图一、二）。
- 3、基本形设计中，周边在调动方向时能产生不同方位的图形和不同的变化。

### 学生作业一

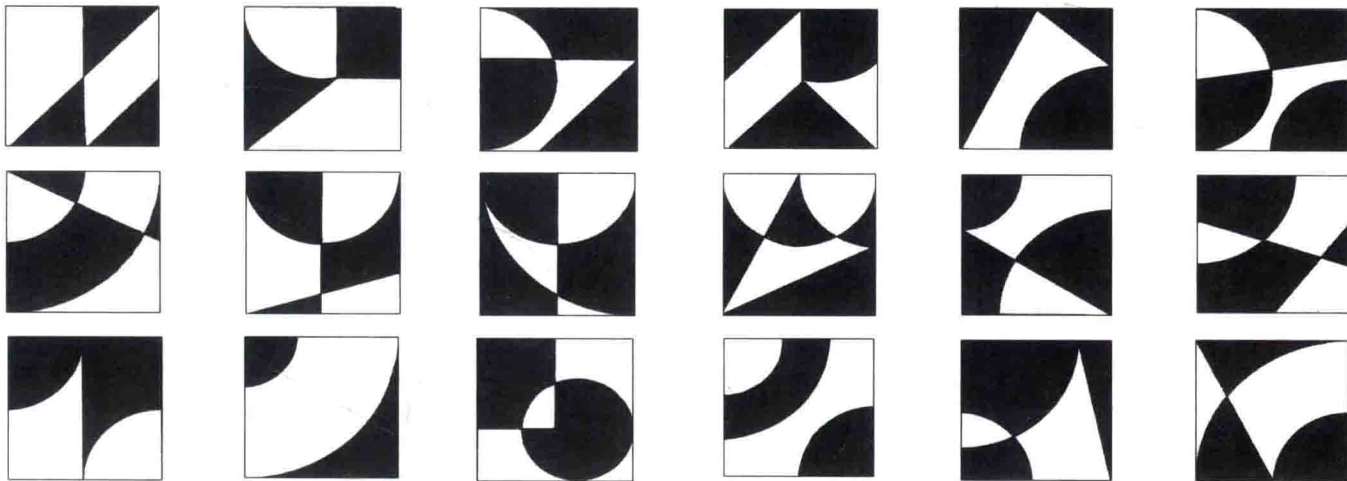
- 1、在2厘米或3厘米正方形骨格中设计若干不同的基本形（供教师选择）。
- 2、学生在基本形中填黑部分画上“×”（以免填色时产生差错）。
- 3、铅笔稿要淡，便于墨线覆盖，然后用描笔填色。
- 4、下图是本校六年级学生设计的基本形，不尽全面，仅供参考。



图一



图二



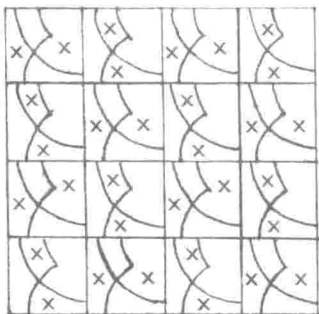
### 学生作业二

- 1、在纸面上、中、下各画上6格，共计16格或18格均可（初学者每格3厘米为宜）。
- 2、每格基本形必须调动方向，可以一正一倒依次排列。第二行却相反，成为一倒一正。这是组合方法，学生也可任意选择。

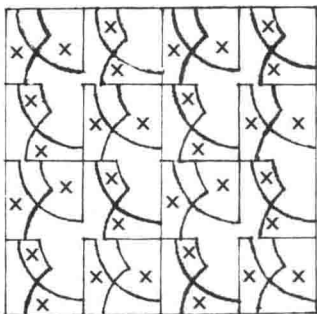
3、基本形每格中，除调动方向外，总是正负互换，但学生也可自行选择填色组合。

4、绘图时，所有线条均必须用仪器（本校学生是用尺、钢笔及三用圆规）。先画铅笔稿，其次画墨线，最后用描笔填色，填色时要注意不能出界，保持线、面挺直，黑白分明。

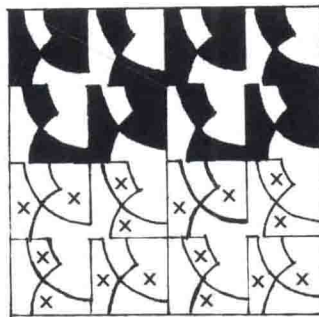
5、在铅笔稿完成后，填黑部分打上“×”，必须检查上、下、左、右。基本形之间，有无白与白彼此相遇，否则必须擦掉骨格线，促使白与白之间相互贯通，形成底面图形，然后才能画墨线、填色。



铅笔稿

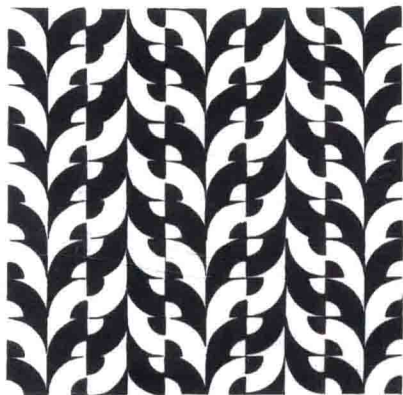
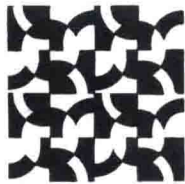


墨线稿

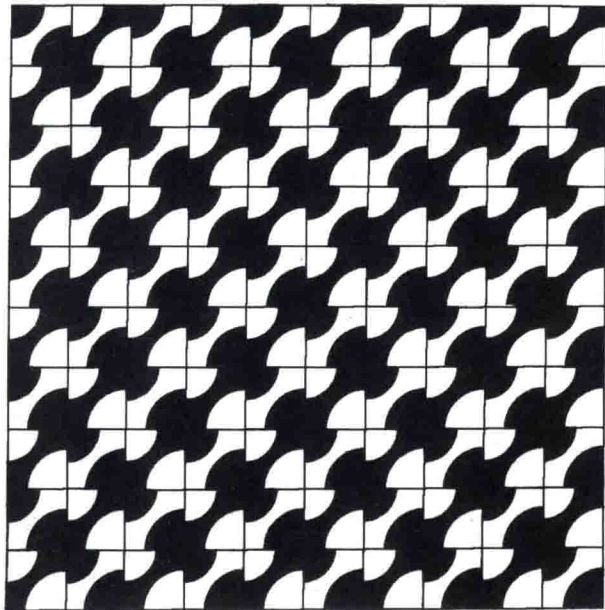
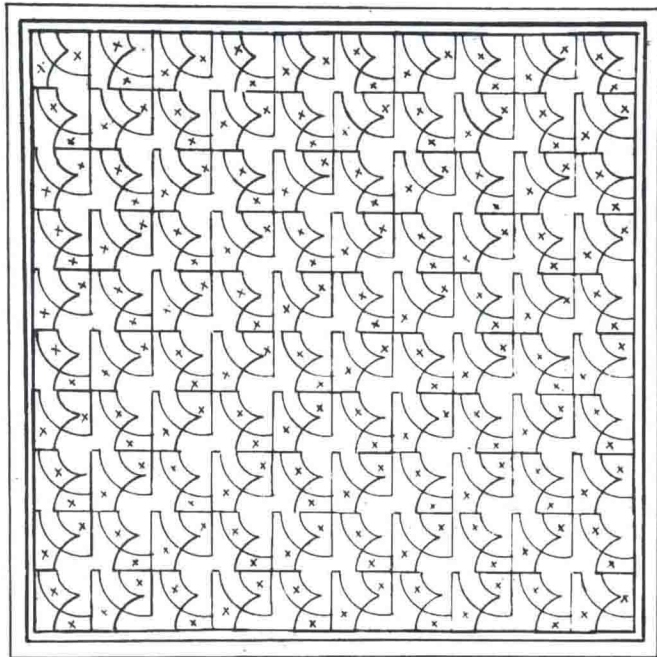


填色

6、这里要说明的是，同样是一种基本形，它的排列组合以及黑白互换的不同，会产生不同的图形。



7、本单元学生必须反复训练，一旦作业能符合教师要求，然后可向一百格发展，为学习平面构成其他形式打下基础。在铅笔稿完成基本图形时，应该将骨格线擦掉。右下图将骨格画上墨线是错误的。如果学生图像中有差错，可用白水粉色进行修改。



学生作业三

画面一般是正 20 厘米，其中每格 2 厘米，共计一百格（绘图程序要求同前），周边间距是 0.3 厘米，边框是 0.5 厘米，左下方图例二格，各 2 厘米（每格一正一负），表示用这二个基本形，组合成以下的重复图形。



