

JINGSHI SUOYAO

京师锁钥

○ 李国锋 尚学文 编著

贰

北京 密云旅游文化丛书

古北口文化文物景区

GUBEIKOU WENHUA WENWU JINGQU



经济管理出版社

ECONOMY & MANAGEMENT PUBLISHING HOUSE

JINGSHI SUOYAO

京师锁钥

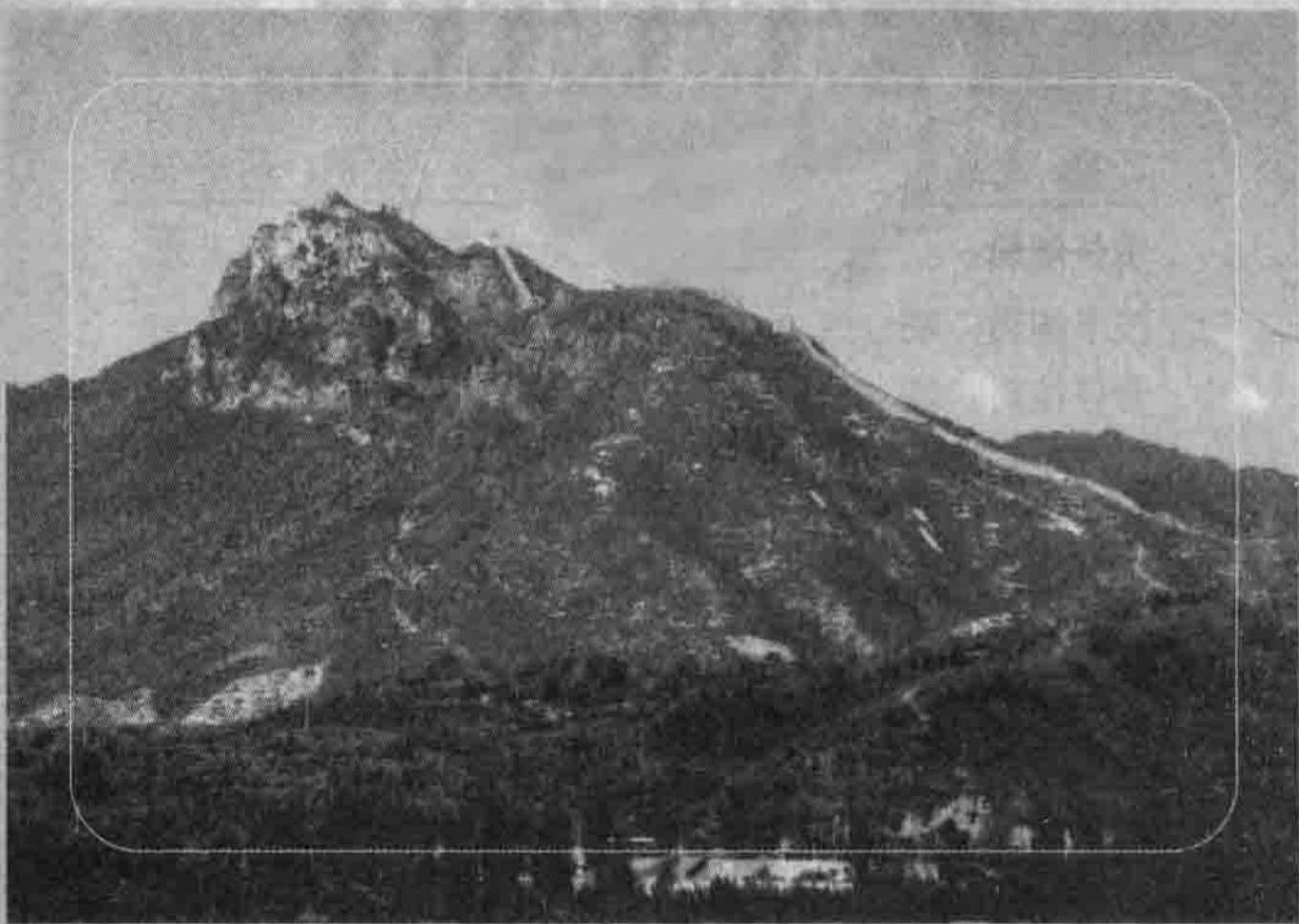
○ 李国锋 尚学文 编著

贰

北京 密云旅游文化丛书

古北口文化文物景区

GUBEIKOU WENHUA WENWU JINGQU



经济管理出版社

ECONOMY & MANAGEMENT PUBLISHING HOUSE

图书在版编目(CIP)数据

密云旅游文化 / 向德春, 吴成全主编. —北京: 经济管理出版社, 2005

ISBN 7-80207-282-4

I. 密... II. ①向... ②吴... III. 旅游—文化—密云县 IV. F592.713

中国版本图书馆 CIP 数据核字 (2005) 第 035131 号

出版发行: **经济管理出版社**

北京市海淀区北蜂窝 8 号中雅大厦 11 层

电话: (010) 51915602 邮编: 100038

印刷: 北京晨旭印刷厂

经销: 新华书店

责任编辑: 张 艳 陈 力

技术编辑: 晓 成

责任校对: 静 洁

850mm×1168mm/32

4.75 印张 71 千字

2005 年 6 月第 1 版

2005 年 6 月第 1 次印刷

总定价: 64.00 元

单册定价: 8.00 元

书号: ISBN7-80207-282-4/F·271

·版权所有 翻印必究·

凡购本社图书, 如有印装错误, 由本社读者服务部负责调换。联系地址: 北京阜外月坛北小街 2 号

电话: (010) 68022974 邮编: 100836



▲ 蟠龙山



▲ 蟠龙山长城龙头



▲ 古北口保卫战阵亡烈士之墓



▲ 古北口保卫战纪念碑

◀ 凭吊古北口抗日英烈



▲ 卧虎山长城远眺



◀ 吕祖庙



▲ 七郎坟



▲ 杨令公庙

《北京密云旅游文化丛书》 编委会

顾 问：夏 强 王孝东

编委会：（以姓氏笔画为序）

马守新 王贺虎 冯乃靖 向德春

李东明 李如升 刘国明 刘维君

吴成全 张义旺 陈淑兰 陈光起

林振洪 郭成德 晁怀国 黄松柏

主 编：向德春 吴成全

副主编：黄松柏 晁怀国 陈光起

序

密云地处京师东北，左瞰沧海，右枕居庸，南当怀顺，北倚长城，山河奇伟，人杰地灵。渔阳故地，古风犹在；京师锁钥，浩气长存；八景点缀，妩媚妖娆；长城巍峨，雄关峥嵘，数千载荣辱兴衰，尽写历史沧桑。今逢盛世，古郡腾飞，43万密云儿女，凯歌高奏，大路朝阳。

密云县山川壮美，人文荟萃，古迹众多，民风纯朴。“长城为头，青山为体，碧水为魂”的密云大地，物华天宝，美景天成，自然景观与人文景观相互媲美，历史文化与时代精神交织成辉。这里春花如海，夏绿如潮，秋林尽染，冬舞银蛇，是游客春来赏花，夏季避暑，秋观红叶，寒冬踏雪的旅游观光、寻古览胜之绝妙佳地，被旅游专家盛赞为“北京山水大观，首都郊野公园”。

随着时代的发展，我们愈加认识到：文化是旅游的生命，没有文化的旅游就没有可持续的生命力。在旅游中感受文化，在文化中享受旅游，这是当代人践行和追求的时尚境界。我



们必须尽快适应“从旅游文化到文化旅游”的发展大潮，让旅游、文化密切结合，产生出广泛的社会效应和理想的经济效果。为此，在密云县委宣传部的主持及有关部门的努力下，《北京·密云旅游文化丛书》应运而生了。这套丛书分为《龙潭漱玉——白龙潭胜景》、《京师锁钥——古北口文化文物景区》、《中国长城之最——司马台长城风景区》、《黍谷先春——京郊名胜黍谷山》、《云峰灵境——云峰山风景区》、《北京小黄山——云蒙山国家森林公园》、《奇潭飞瀑——黑龙潭及周边景区》、《密云民俗旅游掠影》八册，它从各景区的自然风光、名胜古迹、传说典故、古今诗文、民俗风物，多角度、多侧面展示了密云悠久的历史与灿烂的文化，展示了密云无处不景、无景不美的壮丽风光，为挖掘密云文化内涵、感受景区文化魅力、打造旅游文化品牌做了有益的尝试和探索。丛书简明扼要、图文并茂、文笔优美、趣味横生，有一定的可读性和知识性，诸君不妨展目一阅，定有所获。

而今，密云县正按照首都对密云的功能定位，举全县之力，集全民之智，发展生态经济，打造生态环境，构建生态文化，创建国家级生态县。这一切使密云旅游文化的发展拥有了更广阔的前景，在天时、地利、人和兼得之机，《北京·密云旅游文化丛书》的出版恰逢其时。“密聚世上景，云集天下客。”密云把此套旅游

文化丛书献给远方的客人，献给国内外朋友，愿您在这秀美祥和的天地里，感受到文化的魅力，感受到幸福与美好的生活，是为序。

2005年5月

《北京·密云旅游文化丛书》编委会

目 录

雄关要塞古北口	1
---------------	---

古北口景点览胜

卧虎山·蟠龙山	9
南天门	13
青峰山·叠翠岭	17
西山	18
留鞞岭·阴山·凤眼山	22
石盆峪·小红门·将军楼	24
古北口城	26
潮河川堡及清代官署	28
古北口关	30
古御道	32
一步三眼井	33



古北口城上之城	35
古北口石桥	37
文昌阁	40
柳林营	43
最古老的县城——庠奚城原址	45
清圣祖避暑万寿宫	47
万寿山凉亭·白塔	51
潮河关·练军	52
七郎坟	53

古北口长城景观

概况	55
卧虎山长城	59
蟠龙山长城	63
北齐长城及其关寨遗迹	65
敌楼	68
古代防御武器	69

古北口寺庙文化

古北口庙宇知多少	73
杨令公祠	75
万寿山吕祖庙	82
药王庙·戏楼·琉璃影壁	85
清真寺	91



观音庵	93
瘟神庙的精美彩绘壁画	94
关帝庙·三官庙街	95
福峰山娘娘庙会	96
超度·道场及其他	98

古北口英烈遗址

古北口“英烈墓”	101
“支那七勇士墓”	104
1933年长城抗战战壕	107
古北口的“雨花台”	109
古北口保卫战阵亡烈士纪念碑和 烈士墓	111

古北口古今诗文

古北口古诗撷英	113
古北口，朴实无华本土本色	117
古北口—司马台打动长城情	120
独走古北口	123
不屈风骨——“残”长城	125
逍遥部落民俗村	128
民风民俗	130
后记	137

雄关要塞古北口

北京，作为中国历史政治文化名城，她的悠久历史、辉煌文化像一颗璀璨夺目的珍珠穿越时空隧道沉淀在人们的心中！京北重镇古北口，作为长城要塞和燕京门户而具有了传奇色彩和厚重的历史文化底蕴！如果说千年古都北京是一条巨龙，那么，古北口就像龙头上闪闪发光的“龙睛”。看北京不来古北口，就欣赏不到北京所特有的边塞景观，游北京不到古北口，就不能完全领略北京极富魅力的历史文化。

作为一座融自然与人文为一体的文化名镇，古北口首先以其峰险绝奇、林壑清幽的自然景观而名闻天下。清代康熙皇帝赋诗称颂：“黄股清河古戍间，銮车此日省方还。长林曲抱千溪水，小径斜通万仞山。地扼襟喉趋朔漠，天留锁钥枕雄关。



日平不用夸形胜，云物秋澄诉堠闲。”

古北口原名“出峡”，北魏酈道元在《水经注》中描述为大榆河（今潮河）出峡之地。古北口城始建于唐代，又名“虎北口”，崇山峻岭，绵亘东西；南控燕，北捍朔漠，古为华夷界，控山海、居庸两关之中的长城要塞，为锁钥重地，自古有“燕京门户”、“京都重镇”之称，是兵家必争之地。现为燕山山脉腹地南北交通咽喉，是首都的东北大门，京承公路纵贯全境，为北京市对河北、内蒙古及东北三省等地的重要窗口。历史悠久，驰名中外，世人瞩目。加之它背依盘龙、卧虎二山，山上长城险峻绵延、雄浑豪迈，又和周围的云蒙山、雾灵山等名山相呼应；南接青风、叠翠二岭，山壑中古树参天，林深泉清；脚下又有潮河穿关而过，碧波浩淼，故被认为“冠山如鸟巢，天高万里鹰弓稍，令人思猛士”之地。千百年来文人墨客到此，无不发出山川险塞之胜的感叹。

古北口不仅具有令人着迷的自然景观，更有着富有魅力的历史文化积淀。在这几十平方公里的风景区内，文化古迹繁多，记载了中华民族近两千年来的历史的变迁，融会了体现中国古文化之精华的儒、佛、道各家文化。历史上许多的思想巨子、豪杰志士、高官显贵、圣僧名道、骚人墨客曾在此驻足，并留下千古佳作，



为这座军事重镇增添了不少文化气息，也留下了许多优美的传说故事。

现古北口文化文物景区由长城、关隘、险峰奇石、温泉、河流、湖泊、自然动植物以及文化古迹、名人坟墓、革命纪念遗址等组成，为边塞遗址名胜风景区。其中以自然风景区、古御道建筑文物、长城景区、庙宇、革命遗址遗迹 5 大景区为核心。内有全国著名的司马台长城、令公庙、七郎坟、一步三眼井、两步三座庙等景点。规划开发的景区有：桃园风景区、黄花山避暑行宫、潮河艺术生态伊甸园、中国长城公园、瓮城、古御道及明清古镇等，总面积达 84.1 平方公里。未来几年内，古北口将建成国家级“长城主题公园”，成为一幅浓缩古代边塞军事重镇生活的全景画卷。

春秋战国时期燕国为防止胡人骚扰，在此设烟墩子，驻“蜂子”；南北朝北齐为防止北方柔然、契丹族侵扰，于天宝六年在卧虎山与盘龙山之间的潮河岸上建铁裹门，天宝七年修筑石砌长城；隋朝修缮燕蓟段长城设军镇；唐朝始称“古北口”，设“北口二守捉”；金朝太和五年筑“北口城”；元朝设古北口驿，后置古北口千户所；明洪武年间修筑万里长城，同时修建了古北口多角山城和水门关；清代在此地建柳林营，设总兵、总督府、督司衙