

漣水卜子義著

中西匯通簡明醫學

上海中醫書局發行



南京中医药大学图书馆版权所有

序

吾國肇自岐黃發明醫藥。而醫學興。歷代諸家著作萬卷。俾後世之研究。功非淺鮮。志亦偉矣。庸知今之業醫者。一有所得。各懷意見。自私自利。無所用心。以致病者日衆。而醫者日腐。不能發展一國之國粹。可不悲乎。於是中醫地位。漸爲西醫所奪。西醫外科。實較中醫爲良。而調理內科。不及中醫遠甚。然今之業中醫者。亦強半認症不確。用藥不當。對於生命國粹。豈小焉哉。義有鑑於此。緣將數百年秘傳。驗方。撰成一小冊。定名爲簡明醫學。說明五臟六腑形狀治法。俾吾同志觀之不無小補。復備有原因。症狀療法等項。俾業者易於識症。妥當用藥。救人緩急也。夫此稿久欲傳世。因內容譴陋。文字不完。未敢冒。出。藏之數年。吾友謂曰。是稿文字不深。不在入門。卽看亦不在高大程度。可供學醫者易於領受。便於入腦。永記不忘。亦可救人緩急。延年濟世。君何自秘之哉。聞其言雖近。而旨則遠矣。卽將此稿。冒。出。惟其間難免遺誤。與文字不完等項。不得不煩請高尙志士。矯正補遺。克臻完善。則又作者之望也。是爲序。

中西匯通簡明醫學 序

中華民國十八年十二月三十日澁水卜子義識

中西匯通簡明醫學目次

一 肺之疾患

肺之形狀
肺病治法
風溫
實熱
虛熱
嗽哽
乾咳嗽
感冒
老哮喘
馬脾風
實寒
虛寒
肺癆

肺疳

【西醫處方】

感冒咳嗽
肺癆
二 心之疾患
心之形狀
心病治法
虛熱
實熱
伏暑
純虛症
心疳
【西醫處方】
心悸亢進

心痛

虛脫

三 胃之疾患

胃之形狀
胃病治法
攻補不可太過
論
實熱
心胃合病
骨蒸潮熱
葡萄酒
胃熱發瘧
積熱戕胃
嘔吐

消渴

胃熱逆症

寒濕

胃氣痛

胃脹痛

胃虛寒

胃蟲痛

中消

嘔吐

食不消化

噎膈反胃

附錄驗方

【西醫處方】

蟲積痛

嘔吐

消渴

脹痛

嘈噦

疼痛

四 脾之疾患

脾之形狀

脾病治法

寒濕困脾

濕黃

慢驚風

慢脾

脾疳

脾寒

【西醫處方】

慢驚

瘡疾

五 肝之疾患

肝之形狀及治

病法

肝風

暑癩

羊顛風

肝疳

盤腸氣

熱疝

寒疝

氣疝

【西醫處方】

肝風

羊顛風

疝痛

六 胆之疾患

胆之形狀及治

病法

不眠

嘔吐

七 腎之疾患

腎之形狀

腎病治法

腎虛腰痛

寒重腰痛

濕重腰痛

腎虛不育

精薄不育

腎虛火重

淋濁

遺精

【西醫處方】

遺精

八 膀胱疾患

膀胱形狀及治

病法

溺結

胞脾

白濁

畜血

濕膨

九 大小腸疾患

大小腸形狀

大小腸病治法

泄瀉

痢疾

寒濕痢

噤口痢

血痢

痢後腫脹

盤腸濕

腸風

【西醫處方】

痢疾治法

霍亂

腹痛

陰寒

腹痛凝濕

頭痛

風寒

寒濕腫脹

濕熱腫脹

感寒

風毒

雲疹

中風

瘡母

臍風

赤遊丹

胎赤

不乳

實脹

虛脹

口糜及痰胞

十 婦人科

月經先期

月經後期

月經愆期
經前腹痛
經後腹痛
經中腹痛
經崩不止
逆經
經閉
經閉潮熱
白帶
子痲
子腫
胎漏
滑胎
壓胞
腹痛
產後風

停痰
子腸不收
產後三大證
生育之後
擇穩婆法
難產
十一 外科
外症治法
癰疽針法
癰疽順逆
【頭部】
黃水瘡
禿瘡
骨槽風
腦後發
面癩

翻花瘡
瘰癧
鬼剃頭
白屑風
耳根毒
【乳部】
乳癰
乳結核
【腹部】
幽癰
中脘疽
少腹疽
【背部】
發背
臙毒
痔瘡

纏腰火丹
【股脛部】
鶴膝風
塌骨疽及咬骨
疽
賺瘡
【手部】
鶴掌風及掌心
風
疔毒
【臀部】
臀癰
坐板瘡
【陰部】
楊梅瘡
疳瘡

蟹瘡
囊癰
【內癰部】
肺癰
心癰
脾癰
胃癰
肝癰
腎癰
大小腸癰
十二 喉嚨疾患
喉腫失音
爛喉痧
喉腮作腫
喉癰
纏喉風

氣子

喉風

牙疳

十三 備用成方

(一) 內服藥

仙人活命飲

神授衛生湯

清熱消風散

乳香黃芪散

內疎黃連湯

回陽三建湯

竹葉黃芪湯

內消散

內固清心散

托裏定痛湯

托裏排膿湯

托裏透膿湯

(二) 外敷藥

提毒類

去腐藥

生肌類

膏內細藥

【備攷】

大麻風

痞塊

【眼科驗方】

【附錄驗方】

急救

【醫案】

溫病

寒濕

咳喘

喉症

月經不調

驚風

口糜

外症

【西醫注射法】

中西匯通簡明醫學

漣水卜子義著

一 肺之疾患

肺爲他臟之華蓋主清肅一受雜邪則爲患非輕而防喘促

■ 肺之形狀

肺司呼吸。居胸腔內。左右各一個。中夾心臟。頂尖底凹。底在膈之上。兩肺外面均爲圓滑。內面凹銳。左肺小分二葉。右肺大分三葉。全體富於彈性。表面呈暗褐色。外有薄膜。名爲肺膜。中醫難經云。肺重三斤三兩。六大葉二小葉。凡八葉。主藏魄。在胸腔之右邊。西醫書云。在左也。要攷實在。還是在左。爲是。蓋西醫精於解剖學也。中醫難經所載。本屬臆說。人之吸氣。肺臟膨大。呼氣。肺臟縮小。運動時呼吸。急促。休息時呼吸。緩慢。肺亦隨之而膨縮。肺殆人之重要部分也。

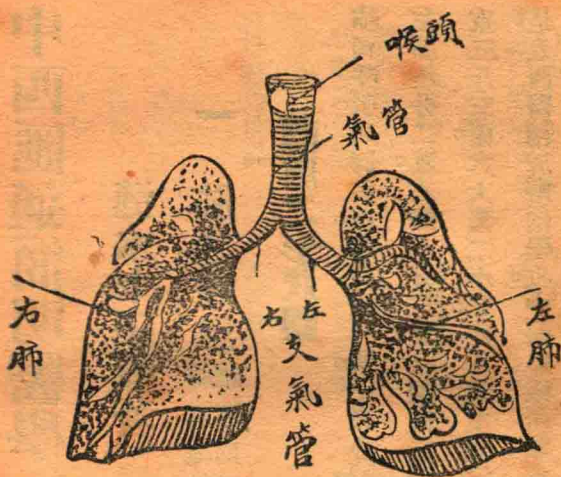
■ 肺病治法

中西匯通簡明醫學

肺之疾患

肺為呼吸器之一。位靠君主。聽其節制。為相傳之官。各經遵其行。一經受邪。則疾病作。必影響諸經矣。善治者。法有數端。略言之。如感寒則解表。裏寒則溫肺。熱重則主以清肅云爾。否則不分虛實寒熱。表裏陰陽。任意處方。症不轉機而深陷矣。抑恐更有進者。處

方用藥宜輕清。不宜重濁。輕清屬陽而易升。直達肺部。肺部本居至高之位也。重濁屬陰而易降。宜用治腸胃病有效也。



風 温

【原因】 由肺感風邪溫熱而起。

【症狀】 頭痛。自汗。潮熱。咳嗽。肢體痠痛。間日大便秘結。苔白。脈動數等。

【療法】 以清肺熱為本。利大便為標。

【中醫處方】 加味銀翹散。

加味銀翹散方 銀花 連翹 甘草 桔梗 荊芥 蘇荷 淡豆豉 牛子 寸麥冬
玄參 大生地 西林桔 引加葦根

實熱

【原因】 少陰火盛。太陰受剋。

【症狀】 咳喘痰壅。胸阻作痛。心慌不甯。小便黃赤。苔黃脈數等。

【療法】 以瀉肺爲主。

【中醫處方】 增液承氣湯。

增液承氣湯方 寸麥冬 大玄參 大生地 元明粉 西林桔 粉甘草 白通草 枳殼

川貝母 萋仁 木通 阿膠（蛤粉炒珠） 羚羊尖 引加重便

虛熱

【原因】 由肺虛受心火所剋。或微毒攻肺。

【症狀】 咳嗽帶紅。面黃形瘦。日晡寒熱。盜汗。脇痛。胸滿。脈虛浮。且欲成癆是也。

中西匯通簡明醫學 肺之疾患

四

【療法】 宜補肺為主兼及理氣。

【中醫處方】 固金湯。

固金湯方 乾百合 生地 大熟地 大玄參 川貝母 桔梗 生甘草 寸麥冬 白芍

全當歸 杏仁 阿膠 西洋參 炙黃芪 青皮 引加圓肉

□ 嗽 哽 □

【原因】 肺虛有火無津液者。

【狀症】 嗽無津液而氣哽者。

【療法】 補肺生津。

【中醫處方】 生津補肺湯。

生津補肺湯方 寸麥冬 大玄參 細生地 馬兜鈴 真阿膠 炒牛蒡 粉甘草

甜杏仁 白雲苓 引加糯米

□ 乾咳嗽 □

【原因】 此痰火鬱結之症。

【症狀】 初乾咳無痰。久則身發潮熱。榮衛不調。諸症蜂起。

【療法】 開鬱爲先鋒。補陰爲後盾。

【中醫處方】 古方逍遙散 補陰地黃丸

古方逍遙散方 當歸 白芍 柴胡 白茯苓 白朮 甘草 蘇荷

補陰地黃丸方 大熟地八兩 山茱萸 山藥各四兩 丹皮 白茯苓 建澤瀉各三兩

煉蜜爲丸。梧子大。

乾咳無痰。處潤肺膏。

潤肺膏方 鮮生地二斤 白雲苓六兩 北沙參三兩 先將雲苓沙參爲末。後用生地熬汁。

去渣。入白蜜一斤。煉稠。調入末藥。磁罐固封。水煮半日。白湯化服。

乾咳氣粗處左方。

雪梨一個。中開一孔。入冰糖一塊。仍將所開梨肉。蓋於糖上。放火中。燒熟食之。一方生葶薺搗汁。

一茶杯。同白糖炖熟。食之愈。

咳喘痰涎處左方

桑白皮煎濃汁一茶杯。去滓。入冰糖五錢。炖化。服之立效。

久嗽不止處左方

豆油。白糖各四兩。饅首四個。去皮。共入鍋燒熟。候冷。頻服。

久嗽不止帶血處左方

豬肺一個。不落水。汰。裝入冰糖四兩。於肺管內紮緊。放鍋煨爛。服。

久嗽不止諸藥不效方

冬桑葉。飴糖各一斤。桑白皮五兩。紫蘇葉五錢。甜杏仁二兩。將四味先熬去渣。再入飴糖。收膏服。

感 冒

【原因】 肺虛感受風寒。或內有蓄熱。卽被其所遏者。

【症狀】 咳喘。腹膨。身熱。無汗。頭暈。腦悶。苔白。脈緩。

【療法】 以疎解爲主。

【中醫處方】 解表清肺湯

解表清肺湯方 蘇荷 荊芥 防風 炒牛蒡 甘草 西林吉 杏仁 紫蘇葉 北蜂房

瓜蒌仁 枳殼 引加荷葉

老哮喘

【原因】 膈有膠固之痰。外感非時之寒。內縛外束。陽氣在膈。不得升發。

【症狀】 哮喘老恙。逐年而發。日夜呻吟。不得安眠。喉中聲如洩鋸。惡寒無汗等。云老者老年多有之也。少年亦有之。但甚稀耳。

【療法】 溫肺散寒爲佳。

【中醫處方】 麻黃溫肺湯

麻黃溫肺湯方 蜜炙麻黃二錢 款冬花一錢五分 戈半夏八分 炙桑皮一錢五分

白雲苓二錢 紫蘇子一錢五分 杏仁一錢五分 黃芩一錢五分 粉甘草五分

中西匯通簡明醫學 肺之疾患

真阿膠麥麩炒二錢 紫苑一錢 消橘紅一錢五分 寸麥冬一錢五分 百合二錢
白果去壳心五個 引加煉蜜分沖 右方服之一劑知二劑已。

馬脾風

【原因】 寒邪客於肺。久釀化熱。凝於肺經。

【症狀】 暴喘。鼻煽。身熱。咳嗽。胸高。氣促。肺脹。喘滿。兩脇煽動。陷下作坑。神氣悶亂。危急。人小者多不良。

【療法】 速止喘促。解表利便爲佳。

【中醫處方】 定喘湯

定喘湯方 炙麻黃 苦杏仁 生石羔 生甘草 枯黃芩 大玄參 白通草 青蒿梗
瓜蒌仁 紫蘇子 大黃 鮮石斛 引加茶葉

實寒

【原因】 由多食生冷。壅塞肺氣。不得宣通所致。

【症狀】 不渴不食。喜飲熱湯。隔一、二日乃致喘滿。

【療法】 以攻行爲主。所謂肺屬金。金鬱泄之也。

【中醫處方】 消導丸

消導丸方 杏仁 大黃 黑白丑 皂角子 半夏 巴豆霜 爲末只將巴豆霜另入蒸餅

爲丸

虛寒

【原因】 肺虛感寒。

【症狀】 不飲不食。咳嗽苦白。症纏時作時止。服藥多不效。

【療法】 溫散補虛。

【中醫處方】 經驗方

經驗方 冰糖五錢 生薑三斤 大葱白五根 長流水煎。不過三服效。

肺勞

中西匯通簡明醫學 肺之疾患

中西匯通簡明醫學 肺之疾患

一〇

【原因】西醫書云。由結核桿菌在肺內寄生而起。中醫書云。由陰虛乾血。陰虛積熱等。

【症狀】咳嗽。咯血。潮熱。食少。自汗。盜汗。面黃。形瘦。全身衰弱。久乃聲音嘶啞。喉頭燥痛等。

【療法】當先取利後。察熱之微甚。人體強弱。復用方藥。

【中醫處方】大黃廕蟲丸。治陰虛乾血。大黃青蒿煎。治陰虛積熱。

大黃廕蟲丸方 大黃十兩酒蒸 廕蟲炒去頭足 乾漆炒各一兩 桃仁去皮尖炒

杏仁去皮尖炒 赤芍炒各四兩 黃芩二兩炒 甘草三兩 大生地十兩 水蛭一百枚

炒薰 蟻螬一兩五錢炒 爲末蜜丸

大黃青蒿煎方 大黃 青蒿梗 豬胆汁 童便煎

骨蒸熱甚。人體強者處左方。

銀柴胡 胡黃連 左秦艸 製鱉甲 地骨皮 蒿梗 肥知母 生甘草 洋薤白

豬脊髓 豬胆汁 童便

骨蒸晡熱。煩渴盜汗。咳痰咯血。人體弱者處左方。