

中华人民共和国
机动车驾驶
培训教材

首版荣获“第一届中国科普作家协会
优秀科普作品奖（图书类）优秀奖”

安全驾驶

从这里开始[®]

中华人民共和国交通运输部

第2版

适用车型

C1 - 小型汽车
C2 - 小型自动挡汽车
C3 - 低速载货汽车



人民交通出版社



中华人民共和国

机动车驾驶

培训教材



安全驾驶

从这里开始[®]

中华人民共和国交通运输部



第2版

C1—小型汽车

C2—小型自动挡汽车

C3—低速载货汽车



人民交通出版社

内 容 提 要

本书是中华人民共和国交通运输部根据2012年12月17日发布的《机动车驾驶培训教学与考试大纲》(交运发〔2012〕729号)编写的机动车驾驶培训教材,适用于小型汽车(C1)、小型自动挡汽车(C2)和低速载货汽车(C3)驾驶人培训使用,也可供所有的驾驶人学习和参考。

图书在版编目(CIP)数据

安全驾驶从这里开始:适用车型C1、C2、C3/中华人民共和国交通运输部编.—2版.—北京:人民交通出版社,2013.1

ISBN 978-7-114-10311-7

I. ①安… II. ①中… III. ①汽车驾驶—安全技术—技术培训—教材 IV. ①U471.15

中国版本图书馆CIP数据核字(2013)第004064号

声 明

本书所有文字、数据、图像、版式设计、插图等均受中华人民共和国宪法和著作权法保护。未经作者和人民交通出版社同意,任何单位、组织、个人不得以任何方式对本作品进行全部或局部的复制、转载、出版或变相出版。

任何侵犯本书权益的行为,人民交通出版社将依法追究其法律责任。

举报电话:(010) 85285150

举报邮箱:aj@ccpress.com.cn

人民交通出版社

中华人民共和国机动车驾驶培训教材
Anquan Jiashi cong Zheli Kaishi

书 名:安全驾驶从这里开始(第2版)(适用车型C1、C2、C3)

著 者:中华人民共和国交通运输部

责任编辑:黄景宇 何亮 王金霞 范坤

插图绘制:范立 王蒙 周亮

设计制作:文思莱

出版发行:人民交通出版社

地 址:(100011)北京市朝阳区安定门外外馆斜街3号

网 址:<http://www.ccpress.com.cn>

销售电话:(010)85285969, 85285917

总 经 销:人民交通出版社

印 刷:北京市凯鑫彩色印刷有限公司

开 本:787×980 1/16

印 张:13

字 数:360千

版 次:2005年1月 第1版 2013年1月 第2版

印 次:2013年10月 第15次印刷

书 号:ISBN 978-7-114-10311-7

定 价:40.00元

(有印刷、装订质量问题的图书由本社负责调换)

致驾驶学员朋友

新一版的《安全驾驶从这里开始》面世了。拿到这本书的朋友不久就要成为驾车族的一员。希望亲爱的读者朋友意识到，当您坐进驾驶席的时候，就肩负起了一份对平安的守护职责。不仅是对自己和他人生命的守护，也是对亲人、朋友和所有交通参与者平安幸福的守护。

本着对生命的尊重与珍爱，请您将来驾车时，一定要遵守法律，安全驾驶，文明礼让，像爱护自己和亲友一样去爱护您所面对的其他交通参与者。一次几秒钟的耐心等待、一次大度的礼让，折射出来的是包容的传统美德，赢得的是他人的尊重与谢意。路会越让越宽，心也越让越宽。

这本教材将法律法规、安全驾驶知识、文明礼让精神融入到实际场景中去，图文并茂，通俗易懂。利用案例分析和安全知识，提示学员为何要规范操作、如何防止事故发生。很多理论知识和操作要求都是用无数生命换来的教训，希望您能用心学好这本教材，将知识转化成对生命的守护。

最后，提醒亲爱的读者朋友，驾车和乘车时别忘了系好安全带。祝您一生平安！

交通运输部部长

杨传堂

2013.2.10

编写领导小组

组 长：冯正霖 交通运输部副部长

副组长：李 刚 交通运输部道路运输司司长

成 员：王水平 交通运输部道路运输司副司长

朱伽林 人民交通出版社社长

孔卫国 中国道路运输协会常务副会长

编写工作小组

- 组 长：**王水平 交通运输部道路运输司副司长
- 副组长：**王振军 人民交通出版社副社长
- 俞卫江 交通运输部道路运输司车辆管理处处长
- 成 员：**谭衡鸣 中国道路运输协会驾驶员工作委员会主任
- 范 立 中国道路运输协会驾驶员工作委员会副主任
- 孟 秋 交通运输部道路运输司车辆管理处副处长
- 柴晓军 交通运输部道路运输司车辆管理处调研员
- 闫文辉 东方时尚驾驶学校股份有限公司总经理
- 黄景宇 人民交通出版社驾培研究机构筹备组副组长
- 顾燊鲁 人民交通出版社发行部主任
- 白 峰 人民交通出版社道路运输出版中心主任
- 何 亮 人民交通出版社道路运输出版中心副主任
- 曹仁磊 人民交通出版社道路运输出版中心编辑

特别鸣谢

公安部交通管理局

教材使用说明

本教材适用于小型汽车（C1）、小型自动挡汽车（C2）和低速载货汽车（C3）驾驶人培训使用，也可供所有的驾驶人学习参考。

■ 安全第一、珍爱生命

驾驶汽车时任何一点的粗心大意或侥幸心理，都可能威胁自己和他人的生命财产安全，因此一定要明确，汽车驾驶学习不仅仅是技能的学习，更重要的是安全意识和安全行为习惯的养成，学习驾驶首先要树立“安全第一、珍爱生命”的理念。

■ 文明礼让、尊重生命

良好的交通秩序，不仅仅是靠严格的管理，更重要的是靠每一位交通参与者的主动相让。对行人、非机动车及其他车辆的礼让与保护，是对自己和其他人生命的尊重。车让人，让出文明；车让车，让出风格；人让车，让出安全——人人相让，让出和谐交通。

请牢记“谨慎驾驶”的三条黄金原则：集中注意力、仔细观察和提前预防。

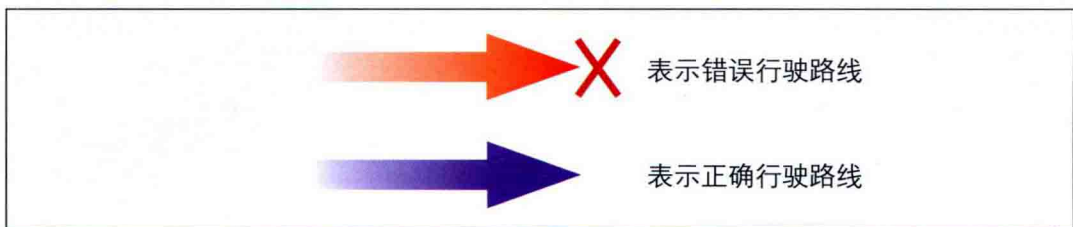
请尊重与珍爱自己和他人的生命，从这里开始，在一生中都以安全为最高准则，平安驾驶。

● 主要内容

本教材以《机动车驾驶培训教学与考试大纲》为指导，共分为三个阶段。

阶段	内容	目的
第一阶段	本阶段重点讲述道路交通法律、法规和驾驶机动车需要掌握的车辆基本知识	树立和培养遵章守法的安全意识
第二阶段	本阶段是实际驾驶操作的基础部分，重点讲解驾驶操作的相关知识、基础操作、场地驾驶的基本要求和方法，为第三阶段道路驾驶打下基础	培养安全意识和控制车辆行驶位置、速度和路线的能力
第三阶段	本阶段分为道路驾驶和安全文明驾驶常识两部分，重点讲解安全文明驾驶常识和实际道路、夜间及各种特殊情况下的驾驶方法，包括了行人、非机动车的动态特点和险情的预测、分析方法	培养安全文明驾驶意识、驾驶应变能力和独立驾驶能力

● 插图说明



● 名词术语的解释说明

为了贯彻国家对语言文字规范的要求，本教材中的名词术语和计量单位都使用了国家规定的规范用语。为了方便学员使用与理解，下面列出各种常见规范术语与通俗叫法、单位名称与单位符号的对照关系。

规范术语	通俗叫法
转向盘	方向盘
制动	刹车
制动踏板	脚刹 刹车踏板
驻车制动器	手刹 手制动器
前照灯	大灯 前大灯
刮水器	雨刮器 雨刮 雨刷
加速踏板	油门踏板

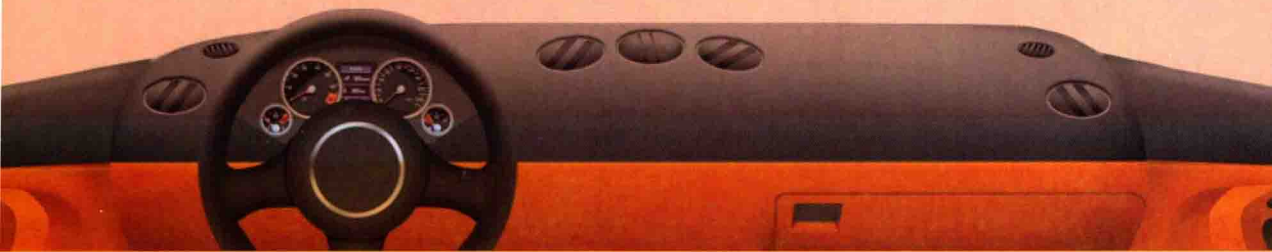
单位名称	单位符号
公里 千米	km
米	m
转/分	r/min
厘米	cm
毫米	mm
千帕	kPa
升	L

本教材的编写，自始至终都从教材使用者的角度出发，按照《机动车驾驶培训教学与考试大纲》的内容要求，以满足学员学习和今后驾驶生涯中的需求为最高目标，倾注了编写人员的大量心血，希望您能充分利用它。对您的驾驶学习起到最大的帮助，就是我们所有参与人员最大的欣慰。预祝您顺利完成驾驶培训学习，早日拿到驾驶证，并在今后的驾驶活动中始终如一地坚持安全驾驶。

第一阶段

第一阶段 道路交通安全法律、法规和相关知识

- 一、机动车基本知识 2
- 二、法律、法规及道路交通信号 15
- 科目一考试样题 63



第二阶段

第二阶段 场内驾驶

- 一、基础驾驶知识 66
- 二、基础驾驶操作 67
- 三、场地驾驶 75



第三阶段

第三阶段 道路驾驶和安全文明驾驶常识

一、行车前的检查	91
二、起步操作	91
三、直线行驶	93
四、加减挡位操作	96
五、跟车	97
六、变更车道	98
七、靠边停车	100
八、通过路口	104
九、通过人行横道、学校区域、 居民小区和公共汽车站	111
十、掉头、倒车	123
十一、夜间行驶	124
十二、行驶路线选择	127
十三、驾驶环境对安全行车的影响	127
十四、恶劣条件下的驾驶	130
十五、山区道路驾驶	135
十六、高速公路驾驶	139
十七、紧急情况下的临危处置	146
十八、交通事故处置与伤员自救、 急救	149
十九、常见交通信号辨识	151
科目三考试样题	195



第一阶段

道路交通安全法律、 法规和相关知识



这是学习驾驶的第一个阶段，也是整个驾驶学习的基础阶段。在这个阶段，主要通过对法律、法规和相关知识等专业理论知识的学习，了解机动车的基本知识，掌握道路交通安全法律、法规及道路交通信号的规定，培养守法意识和安全意识，夯实学习基础。

阶段目标：

了解机动车基本知识，掌握道路交通安全法律、法规及道路交通信号的规定。



一、机动车基本知识

在接触汽车前，先了解一些车辆结构常识、车辆性能和运行材料知识，熟悉主要安全装置和驾驶操纵部件的作用，对学习汽车驾驶是一件很重要的事情。如果不了解汽车的结构常识，驾驶汽车时往往会因为缺乏专业知识做错很多事情，有时会发生危险。

1 车辆结构常识

车辆结构是驾驶汽车前需要学习的最基本常识，了解汽车的基本构成、发动机的基本工作原理及底盘、电气设备的作用，对学习驾驶技能及掌握正确的操作方法是十分有益的。

1 汽车的基本构成

汽车主要由发动机、底盘、车身和电气设备四部分组成。发动机产生的动力，通过离合器、变速器、万向传动轴和差速器传给驱动车轮，驱动汽车行驶。



FR车
发动机前置后轮驱动



RR车
发动机后置后轮驱动



FF车
发动机前置前轮驱动



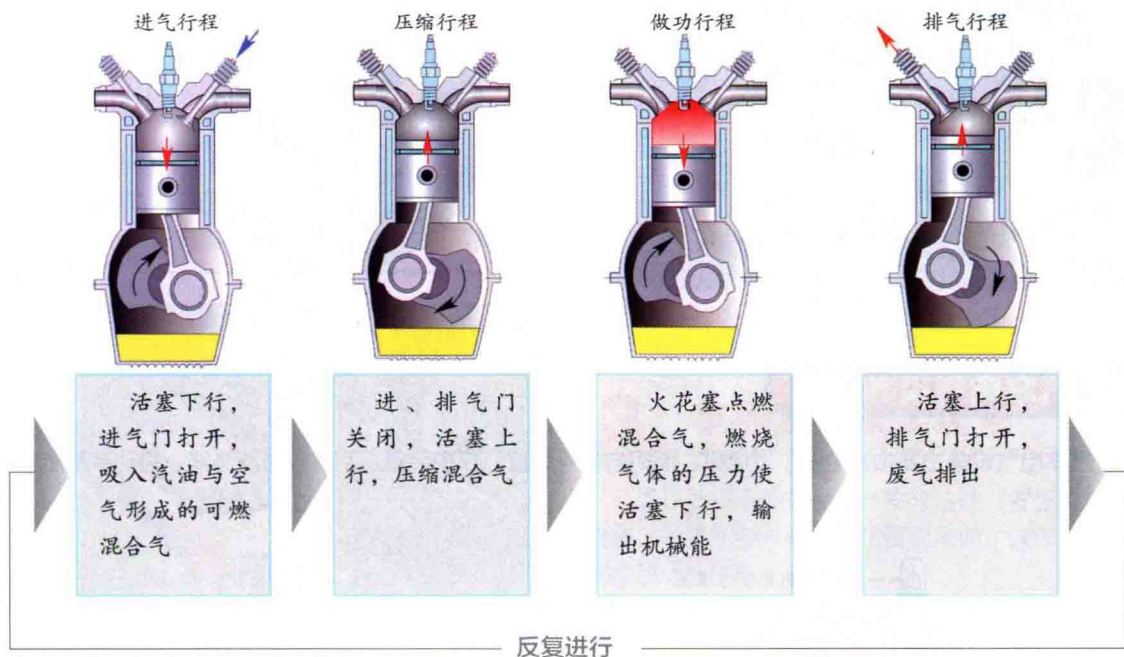
4WD车
发动机前置四轮驱动

根据发动机和驱动车轮的位置，汽车分为：发动机前置后轮驱动（FR）、发动机前置前轮驱动（FF）、发动机后置后轮驱动（RR）、发动机前置四轮驱动（4WD）。

2 汽车发动机

发动机将燃料燃烧产生的热能转变为机械能，为汽车行驶提供动力。发动机按所用燃料来区分，主要有汽油机、柴油机和气体燃料发动机三类。新能源汽车有纯电动汽车、混合动力汽车及燃料电池汽车等。

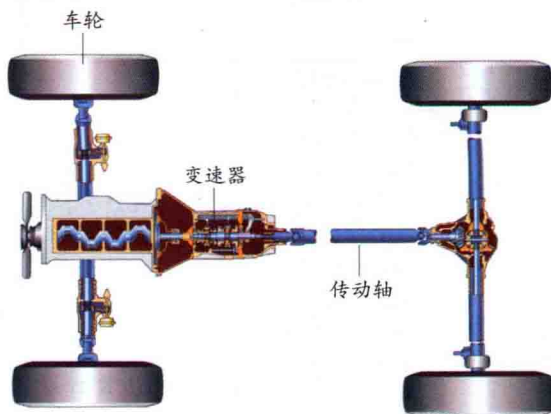
发动机的工作循环包括进气、压缩、做功、排气四个过程。四行程发动机曲轴旋转两周、活塞往复四个行程完成一个工作循环。小型汽车多采用四行程的汽油发动机，大型汽车多采用四行程的柴油发动机。



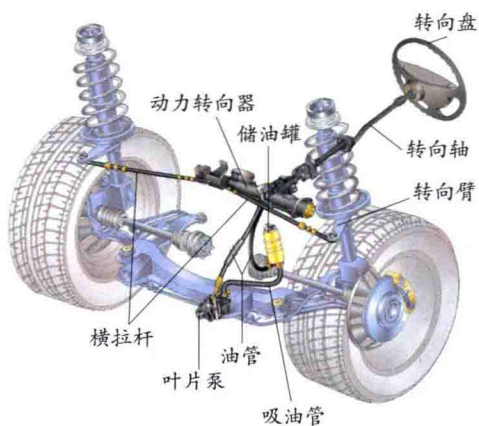
3 汽车底盘

底盘主要由传动系（包括离合器、变速器、万向节、传动轴和差速器等）、行驶系（包括车架、车桥、悬架和车轮）、转向系和制动系等组成。

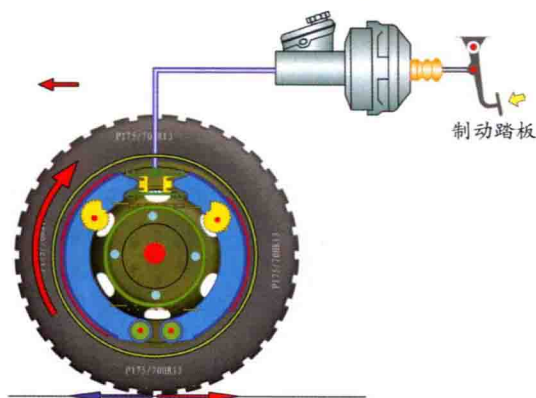
发动机输出的动力，被传动系接受后，将动力传递给行驶系，行驶系再将接受的动力转化为驱动力，驱动汽车行驶。



转向系的主要作用是控制汽车行驶方向，驾驶人通过操纵转向盘，经过转向系传递来控制方向，保持车辆直线行驶或改变行驶方向。

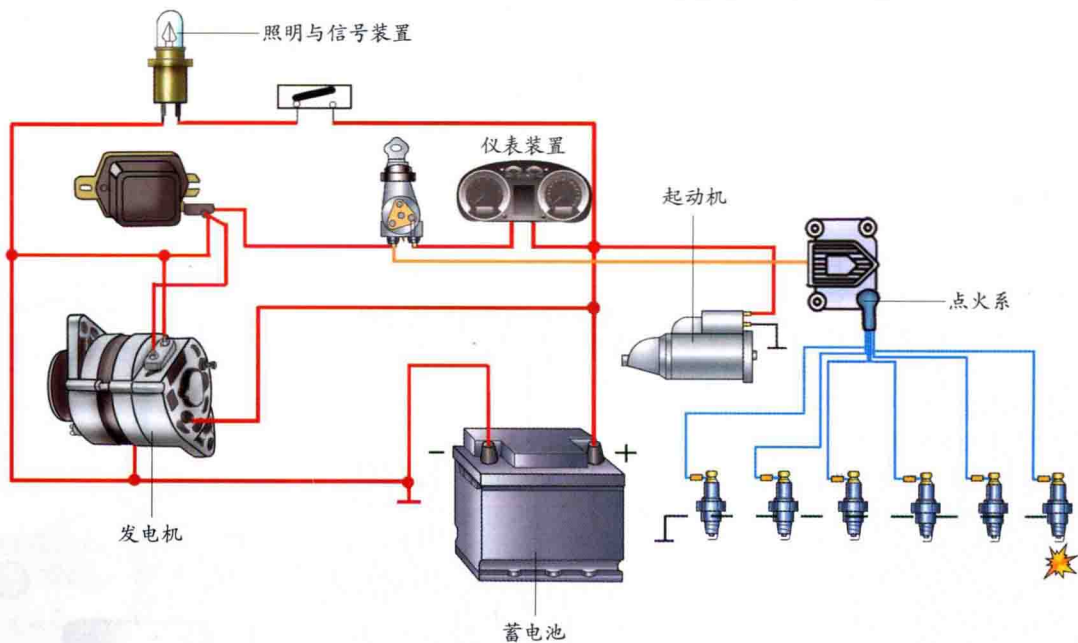


制动系用于车辆的减速、停止、驻停，驾驶人通过操纵制动踏板，将产生的制动作用经制动泵、制动管路传递给车轮制动器。



4 汽车电气设备

汽车电气设备主要由蓄电池、发电机、照明与信号装置、仪表装置、刮水器与洗涤器、起动机及点火系等组成。



2 车辆性能

汽车的性能主要包括动力性、燃油经济性、制动性、操纵稳定性、舒适性及通过性等，其中制动性对行车安全影响最大。制动过程中，汽车丧失转向稳定性有三种情况。

1 制动跑偏

汽车制动时，自动向左或向右偏驶，主要是由于左右车轮制动力分配不均匀造成的。另外，装载不均匀也可能造成左右车轮制动力分配不均而产生制动跑偏。



2 制动侧滑

汽车制动时，某一轴或两轴横向滑移。最危险的情况是高速制动时后轴发生侧滑，会使汽车发生不规则的急剧回转而失控，出现甩尾、掉头等危险情况。



3 弯道制动失去转向能力

没有配置防抱死制动系统（ABS）的汽车在弯道制动时，不能控制车辆沿弯道行驶，转向轮可能抱死从而会失去控制方向的作用。



3 车辆主要安全装置

汽车的安全装置主要有安全头枕、安全带、安全气囊、防抱死制动系统、儿童安全锁、仪表装置、照明与信号装置等。

1 安全头枕

座椅上安全头枕的主要作用是汽车被追尾时，有效保护驾驶人和乘车人的颈椎。调整安全头枕高度时，保持头枕中心与后脑中心平齐，才能发挥保护作用。



2 安全带

座椅安全带的作用是在汽车发生碰撞或紧急制动时，固定驾乘人员位置，减轻对驾乘人员的伤害。驾驶人、乘车人在汽车行驶前，系好安全带是最有效的自我保护方法，在遇到意外危险情况时可避免受到致命的伤害。



3 安全气囊

安全气囊是一种辅助保护装置。汽车发生碰撞时，安全气囊迅速膨胀，在驾驶人、乘车人与仪表板之间形成一个气垫，从而减轻人体受伤害的程度。



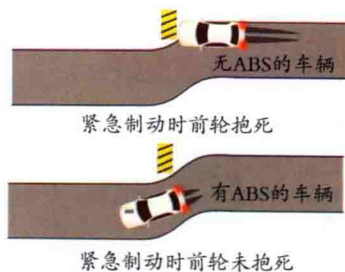
如果以为有安全气囊就不必系安全带那就错了，因为气囊引爆时会对驾乘人员头部和颈部造成严重伤害，这种伤害对儿童可能是致命的。车辆发生正面碰撞时，只有安全气囊加上安全带的双重保护才能充分发挥对驾乘人员的保护作用。



4 防抱死制动系统 (ABS)

汽车紧急制动时，防抱死制动系统 (ABS) 可防止车轮抱死，最大限度发挥制动器效能，在提供最大制动力的同时能使车前轮保持转向能力，消除制动过程中的跑偏、甩尾等不稳定状态，并获得良好的制动效果。

安装防抱死制动装置 (ABS) 的车辆紧急制动时，可用力踏制动踏板，但在紧急制动的同时转向，车辆还可能侧滑。另外，不要依赖防抱死制动装置 (ABS) 缩短制动距离，尤其是在冰雪路面上紧急制动时，防抱死制动系统 (ABS) 无法有效缩短制动距离。



提示：ABS起作用时，制动踏板会出现振动现象。

5 儿童安全座椅

儿童安全座椅是一种系于汽车座位上，供儿童乘坐且有束缚设备并能在发生车祸时，束缚着儿童以最大限度保障儿童安全的装置，一般要单独购买、安装。

6 儿童安全锁

儿童安全锁是保护儿童的专用安全装置。安全锁在锁止位置时，从驾驶室内无法打开车门，只能在车外用门把手将车门打开。这种装置可防止车辆行驶中或紧急停车时，儿童自己打开车门而发生危险。

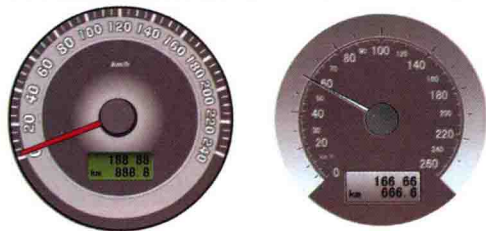


7 仪表装置

在汽车的仪表板上安装有各种仪表、指示灯及报警灯，用于帮助驾驶人观察和掌握汽车及各系统的工作情况，提示异常现象和故障，以便及时消除安全隐患。



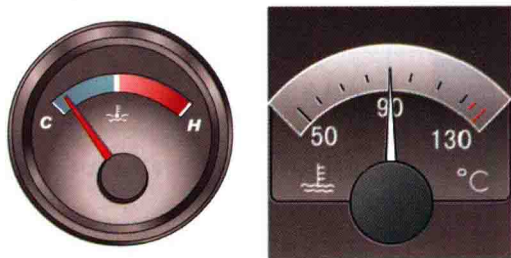
速度和里程表：速度表指示汽车行驶速度，单位为千米/小时(km/h)，速度表指针所指的数字显示当前车辆的行驶速度。里程表累计行驶总里程数以千米(km)为单位；日里程表用于记录一天或某段区间的里程数；按回零按钮至“0”位后开始计数。



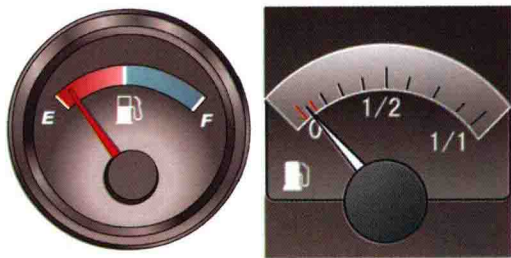
发动机转速表：指示发动机的转速，单位为1000转/分($\times 1000r/min$)；转速表指针所指的数字显示当前发动机转速。发动机运转时，转速表指针不能超过红色警示区。



水温表：指示发动机冷却液的温度，单位为 $^{\circ}C$ 。“C”表示温度低，“H”表示温度高，水温表指针所指的位置显示当前冷却液的温度。



燃油表：指示油箱内的燃油量。“E”表示空，“1/2”表示一半，“F”表示满。当指针指在红色警告线以内时，提示油箱内燃油不足，需及时加油。



指示灯及报警灯：仪表板上的各种指示灯和报警灯亮时，提示驾驶人判断车辆各部件运行情况或异常现象，及时发现安全隐患，预防机械事故发生，保证车辆正常运行。