

玉器鑑定與分析（一）

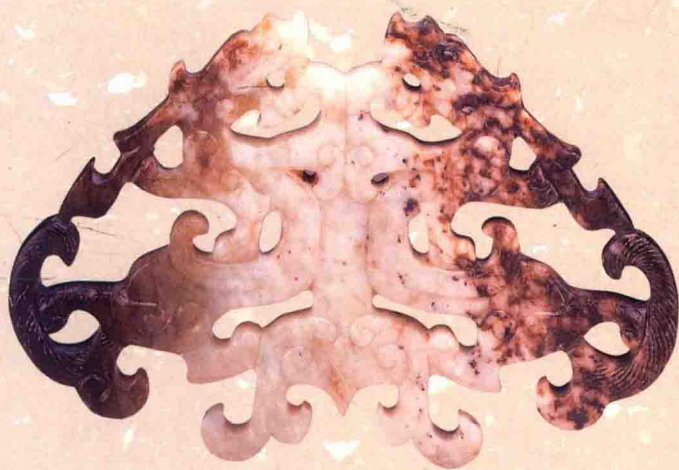
禮器與紋飾

譚顯崑 著



玉器鑑定與分析

(一) 禮器與紋飾



譚顯崑 著

國家圖書館出版品預行編目資料

玉器鑑定與分析（一）禮器與紋飾 / 譚顯崑著。

第一版。台北市，三藝文化，2003〔民92〕

224面，21×25公分。（文化資產系列：4）

ISBN 986-80568-1-0（平裝）

1. 玉——鑑定 2. 古器物鑑定

794.4

91021672

文化資產系列 4

玉器鑑定與分析（一） 禮器與紋飾

作者 譚顯崑

300新竹市武陵路2號1樓

電話：03-5333142

主編 戴瑞瑩

美術編輯 蔡壁霞

發行人 薛永年

出版者 三藝文化事業有限公司

108台北市和平西路3段30巷40號

電話：02-23362363

傳真：02-23064348

e-mail：sanyi.bks@msa.hinet.net

郵政劃撥：18892611 三藝文化事業有限公司

網路書店 www.books.com.tw 博客來網路書店

總經銷 紅螞蟻圖書有限公司

114台北市舊宗路2段121巷28、32號4樓

電話：02-27953656

傳真：02-27954100

出版日期 2003年11月

版次 一版一刷

定價 360元

若有缺頁或破損，請寄回本社更換

版權所有，翻印必究

【目錄】

● 第一篇

禮器



琮	12
璧	17
環、瑗、玦	20
璜	62
琥	71

● 第二篇

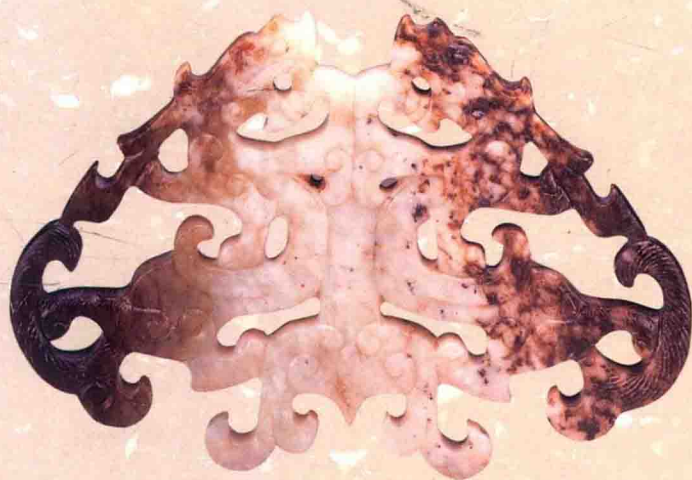
紋飾



龍	88
獸面	131
螭	155
中國古代的幾何紋飾	172
璣	179
中國古代的動植物紋飾	201
劍飾	205
鱗	219

玉器鑑定與分析

(一) 禮器與紋飾



譚顯崑 著

【自序】

市面上的玉器書籍繁多，對於沒有明確出土記錄玉器的描寫，多有著斷代模糊，且不說明原由的共同特點，常使讀者困惑，也不易有所進步，作者初學時深為此所苦，於是立志有能力時，要寫一些斷代明確且說明原由的書籍獻給同好，也讓初學者更容易進入情況。

作者才疏學淺，或許有點自不量力，還望諸位學者、先進給予鼓勵與指教，不甚感激！

譚顯崑 1995年12月冬於新竹



【目錄】

● 第一篇

禮器



琮	12
璧	17
環、瑗、玦	20
璜	62
琥	71

● 第二篇

紋飾



龍	88
獸面	131
螭	155
中國古代的幾何紋飾	172
璣	179
中國古代的動植物紋飾	201
劍飾	205
觶	219

玉



玉在各個時代的定義不盡相同，新石器時代玉的定義是「石之美者」，當時交通不便，貨物交流不易，所用玉材都是些地方性的美麗石頭，例如紅山文化常用的岫岩玉。當時，玉的範圍太廣泛了，凡是「美麗的石頭」都可稱之為「玉」，例如「瑪瑙」、「玉髓」都是美麗的石，也有溫潤的感覺，故稱為「赤玉」，「水晶」稱之為「水玉」等，這些都是因為古代對於物質的分類不夠詳細所致。到了漢朝以後，分類逐漸詳細，「玉」成了「和闐玉」的專有名詞，其他都不再算是玉了。

到了十八世紀末，科學家用物理、化學分析「玉」的成份，得出結論，玉只有二種，一種是「軟玉」(Nephrite)，學名「角閃石」，化學成分是 $\text{Ca}_2(\text{Mg, Fe})_5(\text{Si}_8\text{O}_{22})(\text{OH})_2$ 的單斜方晶體，硬度6~6.5，比重2.9~3.1。嚴格說來，中國新疆省和闐、于闐、莎車、且末等地所產的玉，才是真正的軟玉，其他地區所產的「玉」，只能算是「次玉」，不是好玉。另一種是「硬玉」(Jadeite)，學名「輝石」，中國人稱為「翡翠」，分子式 $\text{NaAl}(\text{Si}_2\text{O}_6)$ ，單斜晶體，硬度6.75~7，比重3.3~3.4，翡翠基本色是白色，透過燈光看起來水汪汪的，裏面還有一朵朵像是冬瓜的瓢子，俗稱「冬瓜瓢」，也就是說「冬瓜瓢」不含任何雜質，是最純的硬玉。如果硬玉含有鉻(Cr)或鎳(Ni)的化學成份，就會出現綠色，俗稱「翠玉」，若含有鈮(V)的成份，就會出現紫色，俗稱「紫蘿蘭」，若含有氧化鐵(FeO_3)或氧化亞鐵(FeO)，就會出現紅色，俗稱「紅翡」。

古人認為玉是自然界的精華，能和自然界的神靈相通，是人的世界與另一個世界間的橋樑。中國古代儒家始終以和闐玉為尊，其他寶石都是低一檔次，因為和闐玉除了質地堅硬、光澤晶瑩、色彩絢麗、質地緻密且透明、聲音舒揚致遠等五種德行外，它精光內蘊、溫潤敦厚的特性，卻是其他寶石所不及，正好合乎儒家所講究的內斂，也正象徵溫柔敦厚、樸實無華，有著純潔無玷的德行的君子。

現在將各種容易混淆的玉及似玉做個簡介：

一、軟玉：

中國是一個「玉石之國」，傳統的玉石以軟玉為主，中國自古以來認為佩玉可以辟邪。軟玉是礦物學者對英文Nephrite的譯名，是由角閃石族礦物中的透閃石或陽起石礦物所組成，但以透閃石為主。透閃石是一種含水和氟的鈣鎂矽酸鹽，分子式為 $\text{Ca}_2\text{Mg}_5[\text{Si}_4\text{O}_{11}]_2(\text{OH}, \text{F}_2)$ ，其成份中常含有4%之下的鐵，當鐵含量超過4%時，就過渡成陽起石。許多學者認為狹義的「玉」，應僅限於新疆和闐地區的玉，因為和闐玉較其他地區的玉質地更加細緻，硬度更高，色澤更溫潤。和闐玉產於崑崙山玉礦，又稱「崑崙玉」。位於南疆的崑崙山玉礦，礦脈在於崑崙山北麓，分佈地區較廣，由西至東，計有莎車、葉城、皮山、墨玉、和闐、于田等。和闐玉色澤艷麗，五彩繽紛，依顏色可分為：

- A. 羊脂白玉：其結構組織較均勻，晶體細微，色如凝脂，純潔無瑕，質地細膩，向來深受歡迎，益增君子之光，為玉中極品，其中完美者價格難以估量。
- B. 白玉：脈理堅密，聲音舒揚，質地溫潤，精光內蘊，雖比羊脂白玉次一級，但仍然深受歡迎。可分為水產玉與山產玉，水產玉在水中浸潤千萬年，故玉質中水份較多，玉質晶盈剔透，有人稱之為「子兒玉」，較山產玉為佳。山產玉乃由山中開採而得，玉質密質細潤，較不通透。

- C.青白玉：其結構較不均勻，是白玉與青玉間的過度型玉種，其質地比青玉好，但又不如白玉細緻、溫潤。
- D.青玉：其結構組織不均勻，含有綠色雜質，由於含雜質的濃度不同，顏色從淡青至深青都有，最深者有如菠菜綠。其質地不如白玉細膩。青玉是和闐玉中數量最多，色彩層次最複雜的玉種。
- E.墨玉：墨玉是青玉種，當其所含綠色雜質顏色很深、密度很大時，就顯現出墨色，故稱之為墨玉。墨玉多數與青玉相雜，顏色由淡黑色到黑色均有，其黑色分佈或為點狀，或為塊狀，整塊都是黑色的少見。在整塊黑色的墨玉中，黑色的程度也有強弱之分，不會整塊毫無深淺之別。墨玉是極罕見的美玉，非常珍貴，與水銀沁或「墨石」是不同的，真正的墨玉大多有濃淡不勻的現象，猛然一看是黑色，再用肉眼仔仔細細地瞧，會有墨綠色的感覺，並且透光度佳，筆燈由背面照射時，1公分的厚度都能感受到光源，絕對不會像黑漆古或墨石，只有邊緣薄處才透得過光線，以上幾點必須特別注意，仔細分辨，切記。
- F.糖玉：呈深淺不一的紅糖色，以紅糖色最佳，故稱糖玉。糖玉常與白玉或青白玉呈漸變的過渡關係，玉匠常巧妙地運用這種雙色原石，琢成各種俏色作品。
- G.黃玉：由淡黃至深黃均有，以色濃者最為貴重，優質的黃玉產量極少，其價值不亞於優質的羊脂白玉。

二、天山碧玉：

產於天山北麓準噶爾盆地瑪納斯縣南部的玉種，均為綠色，故稱之為「天山碧玉」，顏色可分為墨綠色、深綠色及暗綠色，墨綠色、深綠色優於暗綠色，最忌綠中還帶有灰色，以顏色純正者為佳，含雜質者較差。天山碧玉一般玉材較大，屬中檔玉石，其價值遠比和闐玉低。

三、岫岩玉：

岫岩玉簡稱岫玉，因產於遼寧省岫岩縣而得名。在新石器時代玉器中，以紅山文化選用的岫岩玉材質最優。岫岩玉是中國最早開採的玉礦之一，具有悠久的歷史，種種跡象顯示，古代開採的岫岩玉，主要集中在細玉溝，近年來東北地區出土大量紅山文化玉器，無論是淡青、淡黃、墨綠還是白色，均為產自細玉溝的透閃石軟玉，是岫岩玉中真正軟玉，質地細膩，多呈綠色，摩氏硬度6~6.5，俗稱「老玉」，老玉中的白玉「色白如豬脂」，更為行家所喜愛。

近代大量開採的岫岩玉位在瓦溝礦區，其中85%以上是蛇紋石，分子式 $Mg_3(Si_2O_5)(OH)_4$ ，也常含少量方解石、透閃石等其他礦物，透閃石的混入，可增加岫岩玉的硬度。岫岩玉的玉質非常細膩，半透明至不透明，蠟狀至油脂光澤，色澤嬌嫩可愛，以綠色調為主，硬度2.5~5.5，比重2.5~2.8。岫岩玉因近代大量開採，故清末以來俗稱「新山玉」，也有人稱之為「蘇州玉」，據說是以雕琢地名之，也有人稱之為「酥玉」，以其質酥且脆之故。岫岩縣還產一種硬綠蛇紋石，俗稱「鮑文石」，色澤為半透明的淡綠色，常夾雜不透明的紅褐色斑點，紐西蘭玉亦為鮑文石的一種。

四、南陽玉：

南陽玉因產於河南省南陽市而得名，又因礦區在南陽市北方八公里處的獨山，又名「獨山玉」。南陽玉色澤鮮艷，質地細膩，光澤好，硬度高，可與翡翠媲美，不透明至半透明，玻璃光澤，色調以綠、白、雜色為主，也有紫、藍、黃等色。南陽玉早在五千年前就已開採，新石器時代晚期龍山文化就有以南陽玉琢成的玉器出現，殷墟婦好墓出土玉器中，也有南陽玉琢製的玉器，元代「瀆山大海」亦為南陽玉，南陽玉至今仍在大量開採，產品暢銷海內外。

五、小梅嶺玉：

1984年以來，在江蘇省溧陽小梅嶺村東南方，多次發現透閃

石岩礦床，所開採出來的透閃石軟玉，質地細膩，顏色由白至青，透明度高，蠟樣光澤，硬度5.5~6，比重2.98，經物理、化學多種科學測試，均顯示出與新疆和闐玉接近，確實是透閃石軟玉無疑。小梅嶺玉與江蘇武進寺墩、吳縣草鞋山等地出土的良渚文化部份玉器相同或相近，應是良渚文化玉器的重要產地。

六、硬玉：

硬玉是輝石族中寶石級的矽酸鹽礦物，俗稱翡翠，化學分子式 $\text{Na}(\text{Al, Fe})\text{Si}_2\text{O}_6$ ，硬度6.75~7，比重3.3~3.4。翡翠首重材質，次重雕工，材質講究色、透、勻。色就是顏色，顏色越綠、越嬌、越嫩的越好。透就是透明度，越透越好，所謂「玻璃種」、「冰種」就是形容透明度高的意思。勻就是顏色均勻，沒有深一塊、淺一塊、白一塊、黃一塊。十八世紀到十九世紀初，翡翠從緬甸大量輸入中國，成為中國人的最愛，使得古人最珍視的羊脂白玉漸失光芒，翡翠成為最高貴的玉飾，至今，仍獨領風騷。

七、瑪瑙與玉髓：

在五彩繽紛的玉石世界中，瑪瑙是最富於變化的，它的紋理多樣，有透明、半透明和不透明，玻璃至蠟狀光澤，硬度6.5~7，比重2.6，質地純者為白色，含其他金屬元素者，則呈現出灰、褐、紅、藍、翠綠、綠、黑等色，也有幾種顏色相間或相雜出現。瑪瑙由於紋帶美麗，自古就被人們所飾用，漢代以前的史書，稱瑪瑙為「瓊玉」或「赤玉」，出土古墓中，常見成串的瑪瑙珠，多為頸飾。瑪瑙是以玉髓為主要組成礦物，有時也見少量蛋白石或石英，嚴格地說，沒有紋帶的特徵，不能稱為瑪瑙，只能叫做「玉髓」。

八、水晶：

是具有一定幾何形狀的石英晶體，化學成份為二氧化矽（ SiO_2 ），硬度7，比重2.65，有無色透明、紫、粉紅、黃、棕、

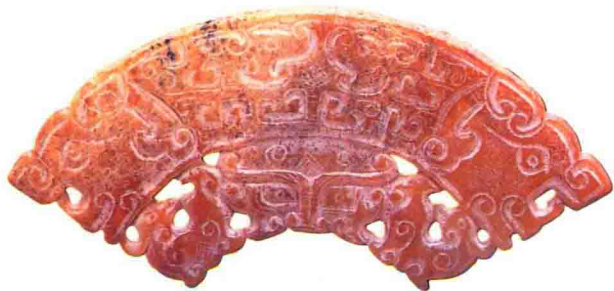
黑等色，粉紅色水晶亦稱「芙蓉石」。在春秋戰國時期的古墓中，就有伴隨玉器出土的水晶製品，古有「水玉」之稱。

當今玉器市場除翡翠製品外，數量最多的就是岫岩玉，岫岩玉年產量約佔大陸玉石總量的60%以上，是大陸玉雕工藝品的主要原料，但就品質而言，以翡翠及和闐玉最佳，南陽玉次之，岫岩玉再次。

現將中國傳統玉石的比重及硬度列表如下：

名稱	比重	摩氏硬度
硬玉	3.3	6.75~7
軟玉	2.96~3.2	6~6.5
岫玉	2.5~2.8	2.5~5.5
南陽玉	2.5~2.9	6~7.5
瑪瑙	2.6	6.5~7
水晶	2.6	7

我們應熟記身旁常見物品的硬度，可幫助我們鑑別玉石的真偽：指甲硬度：2~2.5，銅鑰匙硬度約為：3，小鋼刀硬度：5~5.5，玻璃硬度6。





《第一篇》

禮 器

古人信神，天、地、四方之神都要祭拜。古人祭神不是像現代人一樣，塑幾個神像，而是用玉器當做神的代表，這六種器物就叫「六器」。《周禮·春官·大宗伯》：「以玉作六器，以禮天地四方。以蒼璧禮天，以黃琮禮地，以青圭禮東方，以赤璋禮南方，以白琥禮西方，以玄璜禮北方」。現在就照片所有的璧、琮、璜、琥一一加以介紹。

琮

玉琮始見於距今4000年～5500年太湖流域的良渚文化，也以這個時期的玉琮最為精彩。

《周禮·春官·大宗伯》曰：「以黃琮禮地」。「禮神者，心象其類。璧圓象天，琮方象地。」古人認為地是方的，所以玉琮的外觀為方形，中間有貫穿的圓洞，意思為「貫通」，是巫師與鬼神溝通的管道。所以琮的結構外圍呈方形，中間是圓柱形，圓柱中間以圓孔貫穿，並且圓柱體比其外圍的方形兩端各長出一小截，這叫「出射」。玉琮上都琢刻神面紋或獸面紋，並且以直角為紋飾的中心線，這在世界各史前文化的藝術品造型中，是極為特殊的。每一個神面紋或獸面紋表示玉琮的一節，玉琮的構成最少為一節，多者高達二十節。凡高大的琮，都是一端稍粗，另一端稍細，放置時不可橫放，要直立放置，並且一定是稍粗的一方在上，稍細的一方在下的方式放置，才合乎禮制。並且玉琮在出土古墓中，必定是材質最佳、雕工最精美的，由此可看出製作時的謹慎費心。

玉琮的類型可劃分為：

- ①**大琮**：器型高大，分成若干節。
- ②**璧琮**：寬度大，高度相對較小，且多是寬度大於高度，中間的穿孔也較小，俯看近似璧，有著「璧琮合一」的特點。一般分為上、下兩節；出土玉琮中，紋飾形象最生動，琢刻最精美者，均為璧琮。
- ③**鐮狀琮**：是玉琮最早的形式，是由鐮到琮的過渡類型。
- ④**璫狀琮**：是袖珍型玉琮，用於佩掛。

商代玉琮出土極少，已不再雕琢神面紋、獸面紋，紋飾趨向簡化，到了東周時期，玉琮更是稀少，且兩端已不出射，嗣後消失得無影無蹤。

中國古玉世界中，最神祕的就屬玉琮，不僅器型大，型式多，且紋飾精美、神秘，其所包涵的複雜性，是其它玉器所無法比擬的，至今仍留有許多謎團有待專家學者們去解決。



尺寸●7×7×6cm

1 ◆ 琮

《良渚文化》

青玉，水銀沁

矮方柱體單節，內圓外方，上下對鑽大孔，四面中間琢出一道豎槽，分出左右兩凸面，以四角為軸心，在左右相接的兩凸面上，琢刻神面紋。上部四道橫線像徵羽冠，中部雙重小圓圈表示眼睛，鼻尖作浮雕凸起，形象生動，刀法遒勁，鼻尖下的捲雲紋表示鼻孔，構成簡化的帶冠神面紋，共有四組。

良渚文化玉器在藝術史上的創舉，是在堅硬的玉器外表，成功地雕琢出令人嘆為觀止的紋飾，突破了先前玉器光素無紋的傳統風格，從而大大地提高了玉器的藝術水平。再者良渚玉器有個特點，有助於鑑定真偽，就是良渚玉器上的粗細陰線非常直，似用直線拉磨而成，這在其他時代的高古玉器上，是很難見到的。

本器玉質晶瑩潤潔，品味上乘，為良渚文化玉琮難得的精品。