



学前教育专业“十二五”规划教材

幼儿园环境创设

主编 李贞

Youeryuan
Huanjing Chuangshe



学前教育专业“十二五”规划教材

幼儿园环境创设

主编 李 贞

 江苏大学出版社
JIANGSU UNIVERSITY PRESS

镇 江

内 容 提 要

本书全面介绍了幼儿园环境创设的有关理论,全书共分6章,具体内容包括幼儿园环境创设概述、幼儿园墙饰的设计与制作、幼儿园各学习领域的环境创设、幼儿园活动区的环境创设、幼儿园主题活动的的环境创设、幼儿园附属设施设备的环境创设。

本书可作为高等院校学前教育专业及相关专业学生的教学用书,也可作为社会从业人员的参考用书和培训用书。

图书在版编目(CIP)数据

幼儿园环境创设 / 李贞主编. — 镇江 : 江苏大学出版社, 2013. 12

ISBN 978-7-81130-648-4

I. ①幼… II. ①李… III. ①幼儿园—环境设计—高等学校—教材 IV. ①G617

中国版本图书馆CIP数据核字(2014)第000992号

幼儿园环境创设

Youeryuan Huanjing Chuangshe

主 编 / 李 贞

责任编辑 / 张 璐 张 平

出版发行 / 江苏大学出版社

地 址 / 江苏省镇江市梦溪园巷30号(邮编: 212003)

电 话 / 0511-84446464(传真)

网 址 / <http://press.ujs.edu.cn>

排 版 / 北京金企鹅文化发展中心

印 刷 / 北京忠信印刷有限责任公司

经 销 / 江苏省新华书店

开 本 / 787 mm × 1 092 mm 1/16

印 张 / 12.5

字 数 / 281千字

版 次 / 2013年12月第1版 2013年12月第1次印刷

书 号 / ISBN 978-7-81130-648-4

定 价 / 28.00元

如有印装质量问题请与本社营销部联系(电话: 0511-84440882)

编 者 的 话



幼儿的发展是在与周围环境的相互作用中实现的,良好的教育环境对幼儿的身心发展具有积极的促进作用。我国教育部颁布的《幼儿园教育指导纲要(试行)》指出:“环境是重要的教育资源,应通过环境的创设和利用,有效地促进幼儿的发展。”根据这一精神,在实际的教育教学过程中,教师应积极创设与教育目标相适应的环境,让幼儿在宽松、和谐、快乐的环境中获得有益于身心发展的经验。

本书全面介绍了幼儿园环境创设的有关理论,全书共分6章,具体内容包括幼儿园环境创设概述、幼儿园墙饰的设计与制作、幼儿园各学习领域的环境创设、幼儿园活动区的环境创设、幼儿园主题活动的环境创设、幼儿园附属设施设备的环境创设。

与同类教材相比,本书具有新颖性、趣味性、实用性的典型特点。

- **新颖性:** 本书充分借鉴优秀教材的写作思路和写作方法,体例新颖。每章开始都设有“引言”和“学习目标”,对本章的主要知识点进行引导和提示;接着以“案例导入”引出本章主要内容,激起学生的学习兴趣;内容讲解中根据需要设有“提示”“经典案例”“资料链接”等模块;之后的“案例分析”与“案例导入”遥相呼应,使各章内容自成一体。
- **趣味性:** 本书在理论讲解中穿插了大量的精美图片和幼儿园教学实例,大大增加了本书的趣味性与可读性,同时也便于加深学生对理论知识的理解。
- **实用性:** 每章内容都合理安排了“综合实训”模块,可使学生体验从理论到实践、从感性认识到理性认识的学习过程,真正走出书本。

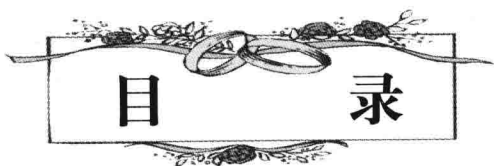
在编写过程中,我们参考了大量的文献资料。在此,我们向参考过的文献的作者表示诚挚的谢意。

由于编写时间仓促、编者水平有限,书中疏漏与不当之处在所难免,敬请广大读者批评指正。

本书配有精美的教学课件和课后习题答案,读者可到北京金企鹅文化发展中心网站(www.bjjqe.com)下载。

编 者

2013年11月



目 录

| | |
|--------------------------------|----|
| 第一章 幼儿园环境创设概述 | 1 |
| 案例导入——“美丽”的海底世界..... | 1 |
| 第一节 幼儿园环境概述 | 2 |
| 一、幼儿园环境的概念..... | 2 |
| 二、幼儿园环境的分类..... | 3 |
| 三、幼儿园环境的教育作用..... | 3 |
| 第二节 幼儿园环境创设的基本理论 | 4 |
| 一、幼儿园环境创设的概念..... | 4 |
| 二、幼儿园环境创设的原则..... | 4 |
| 三、幼儿园环境创设的基本要求..... | 7 |
| 四、幼儿园环境创设的基本方法..... | 9 |
| 第三节 幼儿园室内外环境的创设 | 12 |
| 一、室内环境创设..... | 12 |
| 二、室外环境创设..... | 15 |
| 案例分析..... | 20 |
| 模拟实训——幼儿园玩沙区设计的比较..... | 20 |
| 课后习题..... | 21 |
| 第二章 幼儿园墙饰的设计与制作 | 22 |
| 案例导入——中班墙饰的设计与制作..... | 22 |
| 第一节 幼儿园墙饰的分类与设计要点 | 23 |
| 一、幼儿园墙饰的分类..... | 23 |
| 二、幼儿园墙饰的设计要点..... | 24 |
| 第二节 幼儿园墙饰设计的基本要素 | 27 |
| 一、造型设计..... | 27 |
| 二、色彩设计..... | 29 |
| 第三节 幼儿园墙饰的制作技法 | 33 |
| 一、装饰壁画手绘技法..... | 33 |



| | |
|--------------------------|-----------|
| 二、平面剪贴装饰画技法 | 36 |
| 三、玻璃粘贴装饰画技法 | 38 |
| 四、半立体纸雕装饰画技法 | 40 |
| 五、综合材料装饰画技法 | 43 |
| 案例分析 | 45 |
| 模拟实训——设计制作综合材料装饰画 | 48 |
| 课后习题 | 48 |
| 第三章 幼儿园各学习领域的环境创设 | 49 |
| 案例导入——小班歌唱活动“懒惰虫” | 49 |
| 第一节 健康领域的环境创设 | 50 |
| 一、幼儿园健康教育的特点 | 51 |
| 二、健康教育对环境创设的基本要求 | 52 |
| 三、健康领域教学活动的环境创设 | 52 |
| 第二节 语言领域的环境创设 | 56 |
| 一、幼儿园语言教育的特点 | 56 |
| 二、语言领域对环境创设的基本要求 | 57 |
| 三、语言领域教学活动的环境创设 | 59 |
| 第三节 社会领域的环境创设 | 65 |
| 一、幼儿园社会教育的特点 | 65 |
| 二、社会教育对环境创设的基本要求 | 66 |
| 三、社会领域教学活动的环境创设 | 68 |
| 第四节 科学领域的环境创设 | 71 |
| 一、幼儿园科学教育的特点 | 71 |
| 二、科学领域对环境创设的基本要求 | 72 |
| 三、科学领域教学活动的环境创设 | 74 |
| 第五节 艺术领域的环境创设 | 78 |
| 一、幼儿园艺术教育的特点 | 78 |
| 二、艺术领域对环境创设的基本要求 | 79 |
| 三、艺术领域教学活动的环境创设 | 81 |
| 案例分析 | 83 |
| 模拟实训——污水中的鱼儿 | 83 |
| 课后习题 | 84 |



| | |
|-----------------------|-----|
| 第四章 幼儿园活动区的环境创设 | 85 |
| 案例导入——枯燥的阅读区 | 85 |
| 第一节 幼儿园活动区环境创设概述 | 86 |
| 一、区域活动对幼儿发展的意义 | 86 |
| 二、幼儿园活动区环境创设的原则 | 88 |
| 第二节 活动区的设计与材料投放 | 89 |
| 一、活动区的设计 | 89 |
| 二、活动区材料的选择与投放 | 95 |
| 三、活动区材料的管理 | 98 |
| 第三节 常规活动区的环境创设 | 101 |
| 一、角色扮演区 | 101 |
| 二、建构区 | 107 |
| 三、美工区 | 111 |
| 四、阅读区 | 114 |
| 五、自然角 | 117 |
| 案例分析 | 120 |
| 模拟实训——小班活动室区域环境创设 | 121 |
| 课后习题 | 122 |
| 第五章 幼儿园主题活动的环境创设 | 123 |
| 案例导入——中班幼儿主题活动“我住的地方” | 123 |
| 第一节 主题活动与环境创设概述 | 124 |
| 一、主题活动的概念 | 124 |
| 二、主题活动的特点 | 124 |
| 三、主题活动与环境创设的关系 | 126 |
| 第二节 主题活动环境创设的步骤 | 127 |
| 一、主题活动环境创设的目标设定 | 127 |
| 二、主题活动环境布局规划 | 129 |
| 三、主题活动中的环境管理与评估 | 131 |
| 第三节 主题网络的设计与环境的初步创设 | 132 |
| 一、主题网络的设计 | 132 |
| 二、主题活动环境的初步创设 | 136 |
| 第四节 主题活动展开过程中环境创设的跟进 | 145 |
| 一、主题展示区环境的跟进 | 145 |
| 二、主题活动区环境的跟进 | 147 |



| | |
|--------------------------------|------------|
| 三、主题活动展开中精神环境的有效支持····· | 149 |
| 案例分析····· | 152 |
| 模拟实训——“鸟是人类的好朋友”主题活动的环境创设····· | 153 |
| 课后习题····· | 154 |
| 第六章 幼儿园附属设施设备的环境创设····· | 155 |
| 案例导入——“娃娃家”玩教具的制作····· | 155 |
| 第一节 大人区的环境创设····· | 156 |
| 一、行政办公室····· | 156 |
| 二、保健室····· | 157 |
| 三、家长接待区····· | 158 |
| 第二节 附属建筑的设置····· | 159 |
| 一、睡眠室····· | 159 |
| 二、餐厅····· | 160 |
| 三、洗手间····· | 160 |
| 第三节 附属设备的设置····· | 161 |
| 一、桌椅····· | 161 |
| 二、公告栏····· | 162 |
| 三、橱柜····· | 163 |
| 四、避难设备····· | 164 |
| 第四节 玩教具的设计与制作····· | 166 |
| 一、玩具与教具····· | 166 |
| 二、设计制作玩教具的原则····· | 172 |
| 三、自制玩教具的构思方法····· | 175 |
| 案例分析····· | 180 |
| 模拟实训——自制玩教具的设计····· | 181 |
| 课后习题····· | 182 |
| 附录 幼儿园教育指导纲要（试行）····· | 183 |
| 参考文献····· | 191 |

第一章 幼儿园环境创设概述

【引言】

幼儿园作为专门性的教育机构，是幼儿学习、生活的重要场所。把环境创设作为幼儿园整体教育的有机组成部分，是实现教育目标的重要途径。事实上，一个好的教育环境本身就是幼儿的教科书和良师。可以说，在促进幼儿早期教育方面，最有效的做法之一就是创设良好的幼儿园环境。

【学习目标】

- 理解幼儿园环境的概念，认识幼儿园环境的教育作用
- 理解幼儿园环境创设的概念和原则，熟悉幼儿园环境创设的基本要求
- 理解幼儿园室内外环境创设的内容

案例导入——“美丽”的海底世界

教师准备好材料，向幼儿们宣布：“我们要把墙面装扮得漂漂亮亮，老师请你们一起来参加，好不好？”

“老师，那画什么呢？”一幼儿问。

“你们喜欢画什么呀？”老师以商量的口吻问孩子们。

“我喜欢宇宙。”“我觉得有各种各样的小动物也很好看。”“画我们的幼儿园吧。”……幼儿们七嘴八舌地讨论起来。

教师微笑着，倾听着，她示意孩子们安静下来，然后宣布：“我们让墙面变成一个美丽的海底世界，好吗？”

说完后，教师就开始分配工作。她将一些简单的小鱼、水草分配给孩子制作，自己则开始设计大鱼、海螺和珊瑚等。虽然有几名孩子撅起嘴说自己不喜欢画鱼，但大多数孩子都服从了教师的安排，活动室里恢复了安静。

小艺平时的绘画作品深得教师的欣赏，因此他被分配的工作是画鱼。接下这项神圣的任务后，小艺想了很久。小艺看过科学漫画，他知道深海中的许多鱼由于常年不见阳光，眼睛基本上都退化了，而且是黑黝黝的。当小艺将自己设计的几条深海鱼递给老师时，老师不禁皱起了眉头：“小艺，你画的是什么呢？”



“这是深海中的鱼。”小艺辩解道。

“哦，是深海中的鱼呀，不过这个贴墙上不好看。这样吧，老师给你几张画得很好看的彩色鱼，你照样画吧。小艺肯定可以画得很好看，对不对？”

最后，一个美丽的海底世界出现了，基本上与教师当初的设想一致，教师欣赏着美丽的墙面，非常满意。几名幼儿则围着小艺，传阅着被教师否定的画，讨论着深海中各种奇怪的鱼；大部分幼儿已经围在玩具架边玩了，他们对墙面上美丽的海底世界似乎并不感兴趣。



孩子们为什么对如此美丽的海底世界不感兴趣？

第一节 幼儿园环境概述

一、幼儿园环境的概念

（一）环境

环境是指人生活于其中，并能影响人的一切外部条件的总和。这个外部条件的总和，既包括人们在社会生活中的条件和社会关系的总和，也包括人们赖以生存的自然条件的总和。

（二）幼儿园环境

相对于一般环境而言，幼儿园环境是一种特殊的环境，它有广义与狭义之分。其中，广义的幼儿园环境是指幼儿园教育赖以进行的一切条件的总和，它既包括幼儿园内部的小环境，也包括与幼儿园教育有关的家庭、社会、自然和文化等大环境；狭义的幼儿园环境是指在幼儿园中对幼儿身心发展产生影响的一切物质与精神要素的总和，它是涵盖幼儿园的全体工作人员、幼儿、幼儿园设施设备、空间布局，以及各种信息要素，并通过一定的教育制度与观念以及文化传统所组织、综合的一种动态的、有形与无形相结合的教育空间范围。

如无特殊说明，本书中的幼儿园环境均是指狭义的幼儿园环境。



二、幼儿园环境的分类

(一) 按存在形式分

按存在形式分，幼儿园环境可分为室内环境和室外环境。其中，室内环境包括门厅、走廊、楼梯和活动室等；室外环境包括主体建筑、园门、园区绿化区域和游戏活动场地等。

(二) 按组成性质分

按组成性质分，幼儿园环境可分为物质环境和精神环境。其中，物质环境主要包括生活设施、玩教具材料等有形的物质；精神环境主要是指由集体氛围、活动气氛和心理因素构成的一个复杂的环境系统，它与物质环境共同构成了幼儿园环境的整体。

尽管与物质环境相比，精神环境是一个看不见、摸不着的无形环境，但它对身处其中的教师和幼儿的心理活动与社会行为，乃至这个幼儿园的教育活动，都有着不可忽视的、巨大的潜在影响力。

三、幼儿园环境的教育作用

美国哈佛大学心理学家怀特说：“在促进幼儿早期教育方面，最有效的做法是创造良好的环境。”由此可见，环境对幼儿的身心发展具有重要作用。具体来说，幼儿园环境的教育作用体现在以下两个方面：

(一) 促进幼儿认知的发展

幼儿的认知是在与周围环境相互作用的过程中不断发展的。幼儿园环境作为幼儿发展的一种刺激条件，可以有目的地塑造幼儿的某些行为习惯。一旦幼儿园环境创设具有明确的指向性，就可以影响或促进幼儿特定方面的发展。例如，在区域活动中，教师通过地板上的小脚印提示该区域的活动人数，这种地面的创设就是对幼儿行为的预期，即暗示进入该区域的人数与小脚印数一致。显然，在这种情况下，环境就能替代教师的指导语，成为行为习惯的提示。

同时，教师可以将幼儿的学习内容或成果展示在幼儿园的走廊、教室，或是在环境中创设问题情境，通过环境来激发幼儿的兴趣，呈现学习内容，延伸学习活动，从而发挥其教育功能。例如，在开展“我们的动物朋友”主题活动时，幼儿把自己和家长一起搜集来的有关动物的图片分门别类整理后，展示在教室的四周（图 1-1），让人仿佛置身于动物世界之中，从而激发了幼儿自主探究的欲望。



图 1-1 我们的动物朋友

（二）促进幼儿社会性的发展

幼儿与幼儿、幼儿与教师、幼儿与物体之间的交流少不了环境的支持与介入。幼儿园环境的诸多方面，如环境布置的内容及其营造的氛围、活动空间的安排及活动材料的投放等，会通过影响幼儿在交往过程中的情绪状态、交往对象的数量等来影响幼儿社会性的发展。例如，在幼儿园的楼梯下、走廊尽头或教室的一角设置私密空间，让幼儿到这个小空间里安静地休息，或与同伴谈心，可使其内心得到一种释放或安慰。

另外，幼儿在与教师、同伴和家长共同创设环境的过程中，与同伴进行交流、合作，表达自己在遇到困难、疑问时的沮丧、郁闷以及完成任务后的喜悦等，可在这一过程中逐渐地了解人际交往的规范和技巧，进而逐步适应社会生活。

第二节 幼儿园环境创设的基本理论

一、幼儿园环境创设的概念

幼儿园环境创设是指教育者根据幼儿园教育的要求和幼儿身心发展规律、需要，充分挖掘和利用幼儿生活环境中的教育因素，并创设幼儿与环境积极作用的活动场景，把环境因素转化为教育因素，促进幼儿身心主动发展的过程。

创设整洁有序、与教育相适应的良好环境，是幼儿园实现教育目标，保证幼儿身心健康，促进其体、智、德、美全面和谐发展的必要条件。

二、幼儿园环境创设的原则

幼儿的身心发展具有一定的顺序性和阶段性，并且具有极大的可塑性，因此，创设幼



儿园空间环境时要遵循以下基本原则:

(一) 童趣性原则

幼儿是幼儿园的主体,幼儿园的空间环境就应该是幼儿喜爱的、能满足幼儿活动需要的环境。只有这样的环境,才能使幼儿乐于接纳并能与之融为一体。遵循童趣性原则,就是在创设幼儿园环境时有意识地突出设计方案的童趣化。目前,国内幼儿园建筑造型中常见花园式、积木式或城堡式的设计风格,其设计意图就是将幼儿园营造为孩子们喜欢的童话世界,充分体现了童趣性原则。例如,某幼儿园采用城堡式的建筑设计,让幼儿感觉置身于一个童话世界中,如图 1-2 所示。



图 1-2 城堡式的建筑设计

(二) 独特性原则

独特性原则首先指不同地区、不同幼儿园应结合本地、本园的特点,创设出有自己特色的空间环境,而不能生搬硬套、模仿别人的做法。

此外,环境创设还要体现幼儿的年龄特点。幼儿的年龄一般分成三个阶段,每一阶段中幼儿的个性、生理及认知发展水平都不一样,对环境的接受能力也会有差异,这就要求幼儿园要有针对性地为不同年龄阶段的幼儿创设不同的环境。例如,小班幼儿动手能力较差,在他们生活的空间里可布置些美观的小型艺术品,培养他们从小爱美的情趣;大班幼儿动手动脑能力较强,在他们活动的空间里可多布置些半成品,激发他们将半成品做成“成品”的欲望,培养他们的思维能力、创造能力。

(三) 启发性原则

一个具有启发性的环境能始终吸引着幼儿,激发他们的想象力和创造力,从而使幼儿成为环境的主人。由于理解能力的限制,幼儿往往缺乏对事物进行综合分析和推理的能力,



因此，任何空洞抽象的口号宣传、理论说教都不能让幼儿实现真正的内化，而只有通过润物细无声的熏陶，以及教师运用具体实验并配合运用启发性原则的教育，才能使幼儿在看、听、摸、做的过程中建构知识，形成某些观念。

【资料链接】

童话王国里的阳光屋幼儿园

近些年社会倡导的“低碳生活”“生态环保”的理念，很难让幼儿对其内涵有直观的认识，而丹麦阳光屋（Sunhouse）幼儿园的孩子理解这样的理念一点也不困难，因为他们的幼儿园就是世界上第一个会产生能源的幼儿园。

幼儿园建筑的屋顶使用了太阳能电池板和草皮（图 1-3），屋子两边及屋顶的窗户设计使室内可以最大限度地透入自然光，每个房间至少能有三束光线进入室内（图 1-4），无论在冬季还是夏季，都保证了室内光线充足。

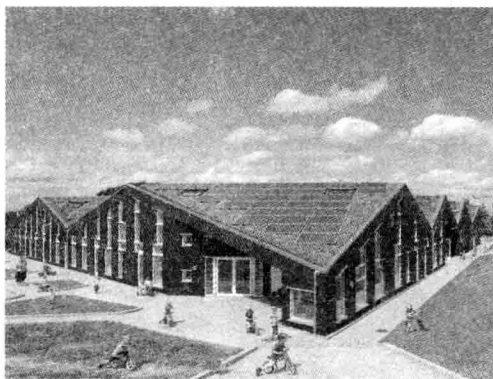


图 1-3 屋顶的太阳能电池板和草皮



图 1-4 光线从各个角度射入室内

（四）互动性原则

互动性原则强调环境创设与幼儿发展的互动关系。俗话说“自己做饭吃得香”“自己盖房住得宽”。只有在和环境互动的过程中，才能使幼儿真正与环境对话，并从中受到教育。因此，在环境创设过程中，应让幼儿积极参与，给幼儿提供活动和表现的机会，充分发挥幼儿自身的潜在能力。例如，可以利用幼儿自己动手制作的饰品体现教育内容，并根据主题变化、季节交替指导幼儿更换环境布置的内容。

（五）艺术性原则

艺术性原则是指在创设幼儿园环境时，应该在造型和色彩上符合幼儿的审美特点，给幼儿以美的视觉享受。在造型方面，应尽量采用单纯、质朴的几何图形和生动鲜活的卡通

造型，以便于幼儿理解、欣赏，给予他们想象的翅膀；在色彩方面，应尽量使用明快的颜色对比，让活泼好动的幼儿从中感受到色彩变化的节奏。

（六）安全性原则

安全性原则是指幼儿园的园舍建筑、设施设备、活动场地、玩教具等有形的物质条件必须要符合国家颁布的相关卫生标准和安全标准，对幼儿的身体或心理没有危险和安全隐患以及不造成幼儿畸形发展。安全的幼儿园环境是适合幼儿发展的必备条件，只有在安全的环境里，幼儿的生命健康才能获得保障，幼儿才可能获得自由、快乐的发展。

三、幼儿园环境创设的基本要求

幼儿园环境创设是一种创造性的活动，要满足幼儿对环境的各种要求，包括舒适度要求、适宜度要求及和谐要求三个方面。

（一）舒适度要求

幼儿园是幼儿的俱乐部，首先必须环境舒适。只有在舒适的环境里，幼儿活动的积极性、活动的效果才会达到较理想的状态。如果幼儿长期处于杂乱、肮脏、简陋并且活动费力的环境中，就会产生强烈的厌恶感。依据幼儿在环境中的舒适度，有研究者将幼儿园环境分成表 1-1 所示的四个等级。

表 1-1 幼儿园环境舒适度等级表

| 等级 | 舒适度 | 环境表现 |
|----|------|---------------------------------------|
| 1 | 不能忍受 | 各项环境指数都可能危及幼儿身心的正常发展，幼儿的机体不能忍受这种环境 |
| 2 | 不舒适 | 幼儿的生理、心理均要承受强大的外来压力，在这种环境中活动，幼儿很快就会疲劳 |
| 3 | 舒适 | 一般情况下，幼儿对这种环境可以接受，而且不会感到刺激和疲倦 |
| 4 | 非常舒适 | 各项舒适指标达到最佳程度，幼儿在一日活动中感到完全舒适和满意 |

人体对环境的舒适度要求包括空气、采光、温度、声音和色彩等方面。因此，要想提高幼儿的舒适度，也要从以下几方面采取措施：

- **空气：**要注意保持室内空气流通、室外种植足够的花草树木，并达到一定的指标。
- **采光：**幼儿生活用房应布置在园内最好的日照方位，并满足冬至日底层满窗日照不少于 3 小时的要求。同时，温带地区、热带地区的生活用房应一律避免朝西，否则应安装遮阳设备。
- **温度：**舒适的幼儿园环境温度宜在 20℃ 左右。当温度在 27℃~32℃ 时，会加速幼



儿疲劳，超过 32℃会使幼儿注意力分散，极易引发高温疲劳；温度低于舒适度水平，也会给幼儿带来不利影响，如低于 15℃时，幼儿手的灵敏度会明显下降。

- **声音：**一般来讲，幼儿园室内噪声应不大于 50 分贝。悦耳的音乐有助于幼儿的身心健康，幼儿园可以在适当的时候向全园播放音乐，以改善声音环境指数。
- **色彩：**创设幼儿园环境时，要力争把光照和色彩两个因素协调起来，创造出明快轻松的整体环境。此外，要多用幼儿喜欢的颜色，事实证明，幼儿园环境适宜的主色彩包括浅蓝、粉红、浅黄和浅紫等。

（二）适宜度要求

适宜度要求是指幼儿园环境创设应符合幼儿的生理和心理特点。

首先，要了解幼儿身体各部分的尺寸，并以此为依据确定各设施设备的尺寸，以方便幼儿使用。

其次，要根据幼儿视觉器官的特点进行环境创设。幼儿眼睛的视野小于成人，其头部转动的角度与视野范围的角度大致相同。幼儿头部转动的适宜度范围是左右 45°，上下 30°，若是超出了这一范围，幼儿就会感到不适。因此，幼儿园环境的创设要从幼儿的生理特征出发进行设计和布置，如活动室墙饰的高度要以幼儿的视野为中心。

【资料链接】

什么是视野

视野是指用单眼固定注视正前方一点不动时所能看到的空间范围。有专门的视野计可测定人的视野大小。正常人的视野范围如下：鼻侧约为 60°，耳侧 90°，向上 65°，向下 75°。研究发现，视野中心 30°~50°范围内是形状辨认区，超过 50°是视野边缘，只能觉察物体的出现。双眼视野要比单眼视野大得多，在垂直方向上与单眼相同，但在水平方向上可达到 120°，这是因为双眼视野可以相互补充。

再次，要把幼儿身体活动的姿势纳入设计考虑的范围之内，以采取相应的环境安排策略。以活动区设计为例，在不同的活动区里，幼儿开展的活动不同，他们的身体姿势也是不一样的。阅读区的幼儿以阅读活动为主，常采用坐姿，因而最好为他们提供高度合适的座位；而在建构区，幼儿们则是有站有坐，有趴有跪，因此应该准备一块较为宽敞的活动区域，并最好铺上地毯或地垫。

（三）和谐要求

从形式上看，幼儿园环境创设就是创造一个美的环境。环境美包括自然景观美、建筑物美、雕塑美、绘画美、书法美和工艺美等，但美化环境并非这些构成要素的机械相加，



而是将各种要素有机统一起来。它着重强调环境与人之间、环境诸要素之间、各要素内部组成部分之间的关系，以寻求环境的整体审美效果。

随着社会的进步和文明程度的不断提高，人们对环境审美功能的需求已逐渐超越了最初作为主要功能的实用需求。在城市现代化建设进程中，花园似的社区、机构越来越多，亭台水榭、秀石雕塑、绿树成荫和百花争艳的艺术人居环境已成为一种时代潮流。因此，幼儿园环境创设也要跟上时代的发展，不仅要使其充分适应幼儿身心发展的需求，还要能够充分反映时代的审美特征，达到环境创设内外和谐的较高境界。

【资料链接】

用集装箱设计的临时幼儿园

斯洛文尼亚有一座名为科洛斯奇纳维勒的小镇，它靠近奥地利。近年来，小镇的小孩人口迅速增加，而幼儿园却不能满足人口迅速增长的需求。政府计划在老幼儿园旁边建造一座更大的幼儿园，现在这个临时幼儿园是该计划的中期项目，作为过渡用。

阿加达幼儿园是原幼儿园的扩建项目，以原幼儿园为中心，在旁边增加了三个 20 英尺的集装箱。虽然只是个临时建筑，但是里面也设有衣帽间和卫生设备，环境温馨而可爱，如图 1-5 所示。为了让这个新建筑和原建筑保持统一风格，艺术家 Kitsch-Nitsch 设计出非常漂亮的图案（图 1-6），深受幼儿喜欢。

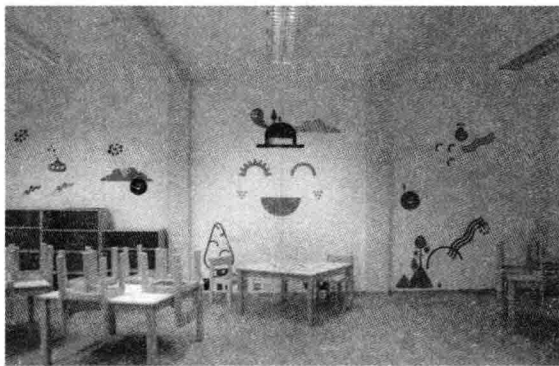


图 1-5 温馨可爱的室内环境

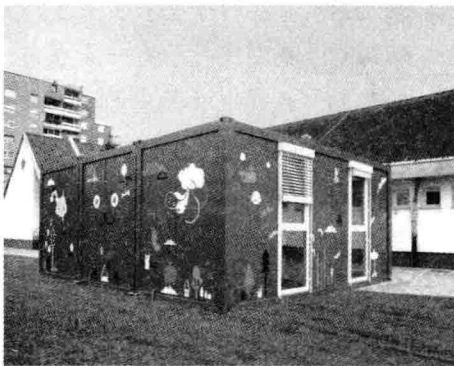


图 1-6 集装箱外的漂亮图案

四、幼儿园环境创设的基本方法

（一）讨论法

讨论法是指在环境创设过程中，教师引导全班幼儿或几个幼儿通过讨论的方法集思广益、相互启发，选择或确定环境创设的主题和内容，与环境 and 材料互动的方法。幼儿园环