

青少年军事知识必读丛书



张勤 杨承清 编著

星级战舰

最新的战舰介绍 最全的战舰收集

了解各种战舰功能 揭示各国海上兵力

航空工业出版社

青少年军事知识必

张勤 杨承清 编著

星级战舰

最新的战舰介绍 最全的战舰收集
了解各种战舰功能 揭示各国海上兵力

航空工业出版社

北京

内 容 提 要

战舰是海战的主要参与武器装备。本书收录了世界上著名的战舰。我们对这些战舰的性能、武器配备仅作简单介绍，重点叙述和战舰相关的战事和典故。精彩的解读、惊险的故事、精美的图片，不仅让读者能了解鲜为人知的史实，更能够直观、感性地掌握舰船知识，从而开拓视野，丰富自己的军事知识。

图书在版编目 (CIP) 数据

星级战舰 / 张勤, 杨承清编著. -- 北京: 航空工业出版社, 2012.10

ISBN 978-7-80243-989-4

I. ①星… II. ①张… ②杨… III. ①战舰—世界—普及读物 IV. ①E925.6-49

中国版本图书馆CIP数据核字 (2012) 第114868号

星 级 战 舰

Xingji Zhanjian

航空工业出版社出版发行

(北京市安定门外小关东里 14 号 100029)

www.aviationnow.com.cn

发行部电话: 010-64815521 010-64978486

北京世汉凌云印刷有限公司印刷

2012 年 10 月第 1 版

开本: 710×1000 1/16

印数: 1—5000

全国各地新华书店经售

2012 年 10 月第 1 次印刷

印张: 10

字数: 195 千字

定价: 28.00 元

如有印装质量问题, 我社负责调换

目录

Part 1 巡洋舰 星级战舰 Xingji Zhanjian

- 世界著名巡洋舰简介
- “阿芙乐尔”号巡洋舰 002
 - “基洛夫”级巡洋舰 006

Part 2 战列舰 星级战舰 Xingji Zhanjian

- 世界著名战列舰简介
- “俾斯麦”号战列舰 011
 - “大和”号战列舰 016
 - “密苏里”号战列舰 022

Part 3 航空母舰 星级战舰 Xingji Zhanjian

- 世界著名航空母舰简介
- 现代航空母舰 030
 - “戴高乐”号航空母舰 032
 - “皇家方舟”号航空母舰 036
 - “华盛顿”号航空母舰 040

Part 4 驱逐舰 星级战舰 Xingji Zhanjian

- 世界著名驱逐舰简介
- “勇敢”号驱逐舰 045
 - “福尔宾”号驱逐舰 049
 - “钟云”号驱逐舰 053
 - 138 舰“泰州”号驱逐舰 058

星级战舰
Xingji Zhanjian

Part 5 护卫舰

世界著名护卫舰简介

- “拉斐特”号护卫舰 062
- 23 型“铁公爵”级护卫舰 064
- “守护”号护卫舰 068
- “马鞍山”号护卫舰 071



星级战舰
Xingji Zhanjian

Part 6 导弹艇

世界著名导弹艇简介

- “蚊子”级导弹艇 076
- 隼级导弹艇 080
- 022 型导弹艇 083

星级战舰
Xingji Zhanjian

Part 7 两栖攻击舰

世界著名两栖攻击舰简介

- “黄蜂”级两栖攻击舰 090
- “西北风”级两栖攻击舰 093
- “独岛”级两栖攻击舰 096

星级战舰
Xingji Zhanjian

Part 8 两栖指挥舰

世界著名两栖指挥舰简介

- “蓝岭”级两栖指挥舰 101

Part 9 **船坞登陆舰** 星级战舰
Xingji Zhanjian

世界著名船坞登陆舰简介	“闪电”级船坞登陆舰 ····· 105
	“圣安东尼奥”级船坞登陆舰 ····· 108
	071型船坞登陆舰 ····· 113

Part 10 **坦克登陆舰** 星级战舰
Xingji Zhanjian

世界著名坦克登陆舰简介	“新港”级坦克登陆舰 ····· 118
-------------	----------------------

Part 11 **直升机母舰** 星级战舰
Xingji Zhanjian

世界著名直升机母舰简介	“莫斯科”级直升机母舰 ····· 123
	“日向”级直升机母舰 ····· 126

Part 12 **常规潜艇** 星级战舰
Xingji Zhanjian

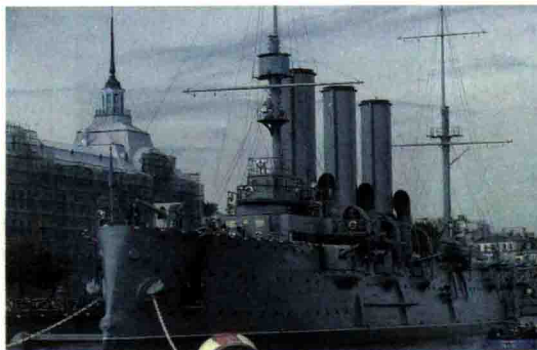
世界著名常规潜艇简介	“基洛”级常规潜艇 ····· 131
	U209级常规潜艇 ····· 135
	“宋”级潜艇 ····· 139

Part 13 **弹道导弹核潜艇** 星级战舰
Xingji Zhanjian

世界著名弹道导弹核潜艇简介	“台风”级弹道导弹核潜艇 ····· 147
	“俄亥俄”级弹道导弹核潜艇 ····· 151

巡洋舰

“阿芙乐尔”号巡洋舰
(1900年下水 1902年服役)



巡洋舰主要用于远洋作战，是具有较强的独立作战能力和指挥职能的大型水面战斗舰艇。

具体说它可完成以下各项任务：

一、与航空母舰一起组成航空母舰突击群。它可用于保证突击群的作战活动，在划定的方向上担负防空、反潜任务和攻击敌方水面舰艇；也可由航空母舰舰载机担负空中侦察任务，发现水面舰艇后，由巡洋舰实施导弹攻击，舰载机进行空中支援。

二、以导弹巡洋舰为核心，导弹驱逐舰和护卫舰作为护卫兵力组成编队。此时，导弹巡洋舰作为编队的主力，平时可在重要海区和交通要道执行警戒巡逻任务，战时则用于袭击敌方的战斗舰艇编队或运输船队，以保卫己方具有战略意义的海区和海上交通线的安全。

三、为己方主要突击兵力、运输船队或登陆部队进行护航，为被护卫的编队提供空中、水面和水下保护。

四、掩护部队登陆。利用火炮、导弹压制和破坏敌方岸上的火力及工事，为登陆部队扫清滩头障碍，以保证顺利登陆。攻击敌方沿岸的海军基地、港口和其他军事目标，或与陆上部队配合，对敌方濒海部队实施火力支援。

巡洋舰根据其排水量大小和武器装备强弱有重巡洋舰和轻巡洋舰之分。另外，以导弹为主要武器的称为导弹巡洋舰。

巡洋舰的排水量通常在6000~15000吨之间，最大的高达32000吨，航速为30~34节。动力装置一般采用全燃气轮机装置或燃气轮机与柴油机的联合装置，也有采用核动力装置的，但因造价昂贵，难以被广泛采用。

世界著名巡洋舰简介



“阿芙乐尔”号 巡洋舰

俄罗斯

参数指标 ▶

排水量：7000 吨

长度：126 米

宽度：18 米

吃水：6.6 米

总功率：3 台蒸汽机 12300 马力^①

最大航速：19 节^②

航行续航力：4000 海里^③

甲板装甲厚度：38 ~ 64 毫米

武器装备：14 门 6 英寸^④（152 口径）

舰炮：6 门 3 英寸高射炮（76.2 毫米）

152 个电冲击水雷

人员配置：723 人

① 1 马力 = 735.50 瓦

② 1 节 = 1.852 公里 / 时

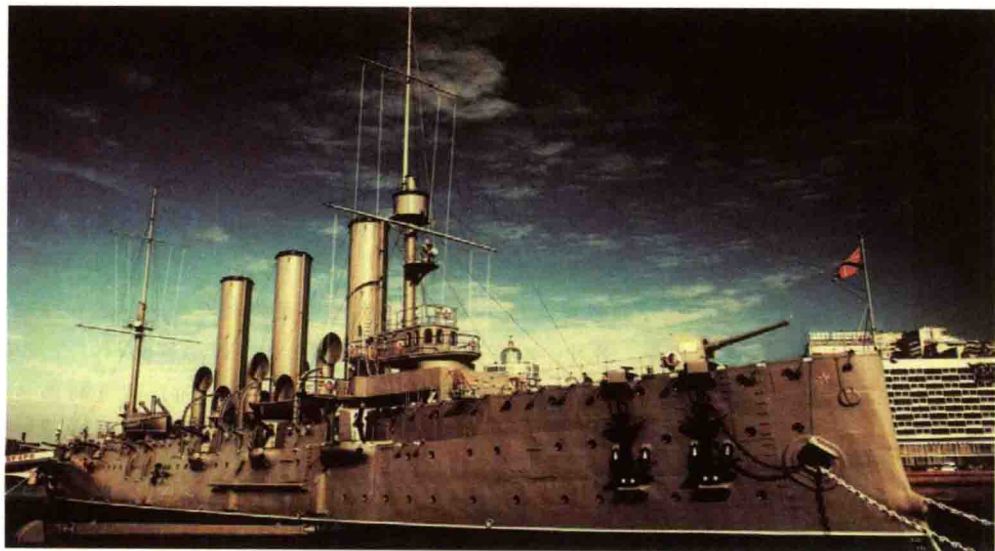
③ 1 海里 = 1.852 公里

④ 1 英寸 = 0.0254 米

军情关注

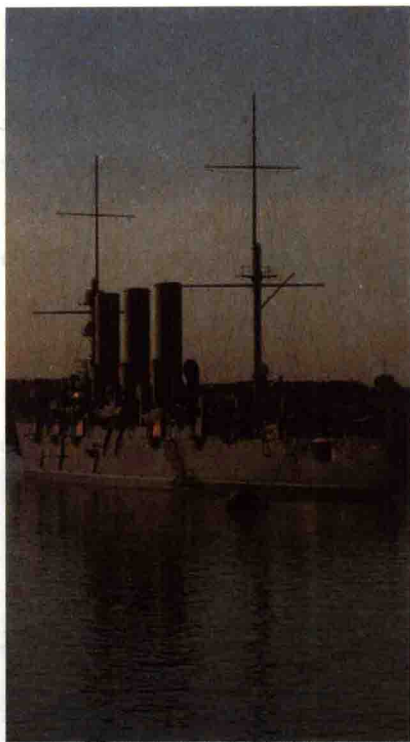
毛泽东曾经说过一句话：“十月革命一声炮响，给我们送来了马克思列宁主义。”这一声炮响正是发自“阿芙乐尔”号。

1900 年，“阿芙乐尔”号巡洋舰在俄罗斯“新海军上将”船厂下水时，俄国还在沙皇统治之下。新生的“阿芙乐尔”号长 126 米、宽 18 米、排水量 6731 吨，修长的舰体被漆成黑色，只有 3 根巨大的烟囱是鲜亮的黄色。泾渭分明的颜色对比使“阿芙乐尔”号显得格外醒目，舰上的水兵也因它的雄壮漂亮而骄傲异常。



然而，5年之后，水兵们引以为傲的“阿芙乐尔”号却败走麦城，经历了它最郁闷的时刻。

1905年5月，“阿芙乐尔”号跟随罗热斯特文斯基海军中将率领的俄罗斯联合分舰队进入对马群岛和日本九州岛之间的对马海峡。在此埋伏多时的日本舰队突然杀出。双方于5月7日下午2时交上了火。12艘分别涂成黑色和灰蓝色的巨大战列舰凶恶地把持着主战场，双方互相撕咬着、冲撞着，把巡洋舰挤到了偏南一隅。在那里，“阿芙乐尔”号全力开动舰上大大小小的40门火炮，率领同伴与日本的16艘巡洋舰打得不可开交。虽然在数量上处于下风，但“阿芙乐尔”号还勉强支撑得住，因为汹涌的波涛降低了日本巡洋舰炮弹的命中率。



入夜，遭到重创的俄国舰队开始撤退。日本舰队指挥官东乡平八郎海军大将命令鱼雷艇追击。一直无处插手的小艇终于等到了机会，像闻到血腥味的鲨鱼一样在漆黑的海面上寻找着猎物。

“阿芙乐尔”号同其他两艘军舰总算冲出了重围，最后来到了马尼拉，不料，却被菲律宾人解除了武装，扣留了整整一年，直到第二年才被允许返回远在俄罗斯的母港喀琅施塔德。

大败之后的“阿芙乐尔”号开始了长达十余年的蛰伏。

波罗的海舰队中第一艘升起革命旗帜的战舰就是“阿芙乐尔”号。

1917年11月6日，夜幕刚刚降临，“阿芙乐尔”号的政委别雷舍夫接到了彼得格勒革命军事委员会的命令：配合赤卫队发动起义，夺取政权。听到这个消息，全舰上的人欢呼雀跃。

“阿芙乐尔”号的当务之急就是控制尼古拉耶夫桥，保障赤卫队向市中心开进的道路畅通。很快，巡洋舰点火起锚，沿河道驶向大桥。因为敌人防守薄弱，革命水兵们轻松取胜，占领了大桥。

天亮了，司晨的阿芙乐尔女神给忙碌了一夜的水兵们送来了崭新的一天。11月7日（俄历10月25日）上午10时，“阿芙乐尔”号上的电台庄严

地播发了列宁起草的《告俄国公民书》，向全世界宣布革命军事委员会已经掌握了政权。但是，穷途末路的敌人岂肯轻易罢休。他们以冬宫为据点负隅顽抗。拿下冬宫成了革命成功的标志。于是，“阿芙乐尔”号的第二个任务就是：打响攻打冬宫的信号！

当晚9时40分，别雷舍夫政委果断命令：“舰艏炮，准备！”“喀嚓”一声，152毫米口径的空包弹被推入炮膛。大家默默地等待着最后的命令。偌大的军舰一片寂静。“放！”别雷舍夫的命令几乎是喊出来的。

“轰！”阿芙乐尔号震天撼地的巨响划破了黑暗。霎时，四周的大炮跟着一齐怒吼。一颗颗炮弹在夜空中呼啸。起义的队伍如潮水般从四面八方冲向冬宫。“阿芙乐尔”号也不甘观战，开始用实弹向冬宫轰击。巨大的宫殿颤抖起来。顷刻间，冬宫内一片火海……

1924年列宁逝世。彼得格勒遂更名列宁格勒以纪念这位伟人。“阿芙乐尔”号仍随波罗的海舰队驻泊在此，只是略显老迈的它不再执行战斗任务。从1923年起，“阿芙乐尔”号就被正式编入波罗的海舰队的训练舰支队，成为培养指挥干部的场所。但是，“阿芙乐尔”号的传奇一生并未画上句号。

1941年6月22日，德国法西斯悍然入侵苏联。9月9日，德国“北方”集团军群的几十个师长驱直入，直指列宁格勒。苏军进行了殊死抵抗。波罗的海舰队接到命令：全部舰炮集中火力支援列宁格勒重要地段的守卫部队！就是在这场血与火的战斗中，老迈的“阿芙乐尔”号又一次续写了它的辉煌。

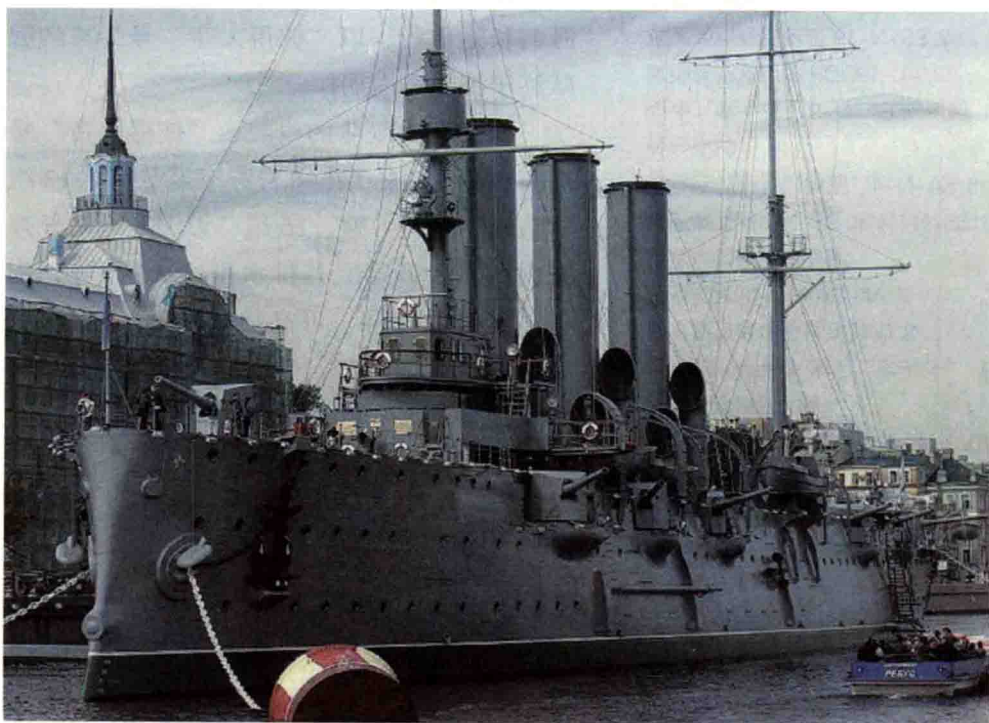


此时的“阿芙乐尔”已经太老了，舰炮的射程都有些够不到敌人。不得已，水兵们含着热泪把舰上的主炮一门一门拆下，组成了一支共9门火炮的“波罗的海舰队独立特种炮兵连”，把自己的阵地由水上移到列宁格勒城郊。“阿芙乐尔”号上，只留下一门舰炮和一个炮兵班自卫。

“波罗的海舰队独立特种炮兵连”把阵地隐藏在森林背后，瞄准在泥泞中挣扎的德军坦克，沉稳地战斗着。但独自停泊在港口内的“阿芙乐尔”号却因势单力孤，无力抵挡德军的狂轰滥炸，不得不自沉于港湾中。一代名舰自此淹没在幽深的水下。激烈的交火过后，苏军的英勇无畏使德军丧失了进攻的能力和勇气。列宁格勒仍然牢牢地掌握在苏联军民手中。

转眼，第二次世界大战进入尾声。苏联大地上百废待兴。人们首先想到的是那艘革命的圣舰。从波罗的海平静的水面下，“阿芙乐尔”号巡洋舰弹痕累累的舰体被打捞出来，并进行了船体修复。从1948年11月起，这艘传奇战舰作为“十月革命”的纪念物和中央军事博物馆分馆，一直停泊在静静的涅瓦河上。

“阿芙乐尔”号在1927年获红旗勋章后，苏联政府在1968年授予“阿芙乐尔”号巡洋舰“十月革命”勋章，肯定了这艘圣舰传奇的一生。





参数指标

标准排水量: 19000 吨

满载排水量: 26396 吨

最大航速: 31 节

舰体尺寸: 长度 251.2~252 米, 宽度 28.5 米, 舰高 9.0~10.33 米

全舰舰员: 727 人

总功率: 150000 马力

动力系统: 核动力、蒸汽轮机组
武器系统:

1. SA-N-6 “雷声” 中远程垂直发射防空导弹
2. SS-N-19 远程反舰导弹系统
3. AK-130 DP 多用途双管舰炮
4. 俄罗斯 SA-N-9 “长手套” 中程防空导弹
5. SA-N-4 “壁虎” 近程防空导弹
6. SS-N-14 和 SS-N-16 反舰 / 反潜垂直发射导弹系统
7. AK-630M 火炮近防系统
8. 舰载反潜鱼雷和反潜火箭
9. “卡什坦” (卡 shstan) 防空导弹 / 舰炮近防系统
10. 3 架卡 -27PL “螺旋” 或卡 -25RT “激素” 舰载直升机

“基洛夫”级巡洋舰

俄罗斯

军情关注

“基洛夫”级巡洋舰“彼得大帝”号前往委内瑞拉参加军演

2008 年 11 月 25 日, 包括“彼得大帝”号核动力巡洋舰在内的 4 艘俄军舰艇, 已经抵达委内瑞拉北部港口拉瓜伊拉。除了与委内瑞拉同行进行军事交流外, 它们还将为前来访问的俄总统梅德韦杰夫“助威”。

早在 9 月 22 日, 隶属于俄北方舰队的这 4 艘舰船即已出发, 并先后访问了叙利亚塔尔图斯港和利比亚班加西港。经过两个多月的长途航行, 以“彼得大帝”号为首的舰队终于抵达委内瑞拉。

作为北方舰队的旗舰, “彼得大帝”号拥有包括 20 枚“花岗岩”巡航导弹、12 组“暗礁”防空导弹、16 组“刀刃”近防导弹在内的多种武器。其排水量达 2.6 万吨, 配备 2 台核反应堆, 可高速行驶 60 个昼夜。如果算上其他战舰, 俄舰队总共装备了 500 多枚导弹, 其中部分可搭载核弹头。





拉瓜伊拉港的港口水虽然很深，但仍无法供体型庞大的“彼得大帝”号停泊。最后，这艘巨舰只能在距离港口 500 米处的海面下锚。当地民众纷纷来到海边欣赏浮动城堡般的俄罗斯战舰，有些人甚至驱车数十千米，从首都加拉加斯远道而来。

军演于 11 月 26 日在拉瓜伊拉港附近水域开始，从 12 月 1 日起，演习地点将移至加勒比海。此间，1750 名士兵和两国的 11 艘舰船、7 架战机将演练反恐、救援、补给等科目，并进行实弹射击。



委内瑞拉海军情报部门主管卡马拉达将军称，俄罗斯舰队对委内瑞拉的首次访问是“历史性的”，将加深两国和两军间的友谊。以反美著称的委总统查韦斯则强调，“演习绝不针对第三国”，同时否认了委内瑞拉将成为“新冷战”前哨的说法。

在俄总统梅德韦杰夫访问南美诸国之际，西方媒体将此次军演视为俄罗斯重返拉美的开始。英国《泰晤士报》评论称，俄军舰艇冷战后首度造访拉美，演习地点就选在美国眼皮底下，不仅是在直接“挑衅”，也是给白宫新主人提前送上警告。俄军战舰出现在自家“后院”，华盛顿方面自然对此耿耿于怀。

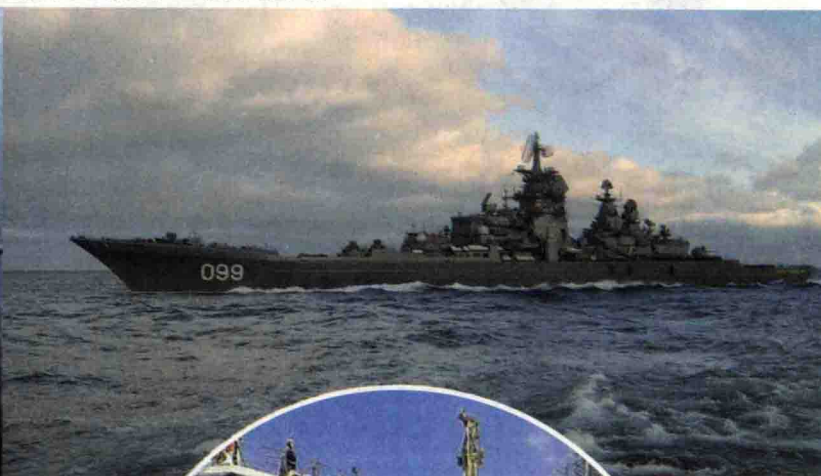


俄罗斯“基洛夫”级重型导弹巡洋舰由位于圣彼得堡市的波罗的海造船厂建造，是一艘巨大的核动力舰艇，是二战结束后世界上建造的最大的巡洋舰。“基洛夫”级可以称为“海上武库”，舰载几乎涵盖所有海上作战武器系统。提供舰队防空和反潜，与敌方大型水面舰艇交战，包括打击大型航空母舰的能力。

“基洛夫”级重型巡洋舰总共计划建造5艘，最后一艘因经费等诸多原因而取消建造。首舰“乌沙科夫海军上将”号1980年12月30日服役，第二艘“拉扎耶夫海军上将”号1984年10月31日服役，

第三艘“纳希莫夫海军上将”号 1988 年 12 月 30 日服役，第四艘“彼得大帝”号 1998 年 4 月 18 日服役。首舰突出反潜能力，后继三艘则强化防空性能，苏联为之配备了大量各型先进防空导弹，而且在世界上率先采用垂直发射模式。第四艘“彼得大帝”号，被称为苏联海军的巅峰之作，装备有当时最先进的、最完整的作战信息系统、通信系统、武器系统、传感器系统和电子战系统等，具有超强大的综合作战能力。

目前，仅“纳希莫夫海军上将”号和“彼得大帝”号保持作战能力，服役于俄海军北方舰队。



战列舰



战列舰，又称为战斗舰、主力舰，是一种以大口径舰炮为主要战斗武器的大型水面战斗舰艇。由于战列舰上装备有威力巨大的大口径舰炮和厚重装甲，具有强大攻击力和防护力，所以，战列舰曾经是海军编队的战斗核心，是水面战斗舰艇编队主力。由于这种军舰自19世纪60年代开始发展，直至第二次世界大战末期为止，一直是各主要海权国家的主力舰种之一，因此在过去一度被称为主力舰。但由于第二次世界大战以后战列舰的战略地位被航空母舰和核潜艇所取代，再也不是舰队中的主力，因此这样的称呼方式也相对失去了意义。战列舰是人类有史以来创造出的最庞大、最复杂的武器系统之一，在其极盛时期——20世纪初到第二次世界大战，战列舰是唯一具备远程打击手段的战略武器平台，因此受到各海军强国的重视。

世界著名战列舰简介

“俾斯麦”号战列舰

德国

军情关注

这是一艘以德国著名的铁血宰相俾斯麦命名的军舰，更是德国海军的骄傲，号称欧洲最大的战列舰。1940年8月24日，“俾斯麦”号正式服役。1941年5月19日，“俾斯麦”号在“欧根亲王”号重型巡洋舰的伴随下，驶出格丁尼亚港，前往大西洋，企图截杀盟军的商船，这是它的第一次也是最后一次出击。然而，它的企图被英国皇家海军发现，并遭到了英国皇家海军舰只的围追堵截。但它还是取得了击沉“胡德”号战列巡洋舰，重创“威尔士亲王”号战列舰的战绩，最终因寡不敌众，于5月27日被英国皇家海军击沉在距法国布勒斯特港大约400海里的水域。

突破大西洋

“俾斯麦”号的第一次及唯一一次的任务，伴随有重巡洋舰“欧根亲王”号。德国另外的主力军舰，包括两艘沙恩霍斯特级战列巡洋舰，因机械故障或战损而不能参加该行动。而“俾斯麦”号的姊妹舰“提尔皮茨”号还未完成海上测试。舰队由刚瑟·吕特晏斯海军上将指挥。德军的目标包括：尽量袭扰盟军的船舶以使英军暂缓派出护航运



参数指标

排水量：标准排水量 41700 吨
 满载排水量 52600 吨
 舰体尺寸：长 248 米，宽 36 米，吃水 15 米
 动力：12 台高压锅炉，3 台蒸汽轮机
 最大功率：163026 马力
 航速：30.8 节
 载油：7400 吨
 续航力：8500 海里/19 节，9500 海里/16 节
 武器装备：8 门双联装 380 毫米/52 倍径 SKC34 主炮；6 座双联装 150 毫米/55 倍径副炮；8 座双联装 105 毫米高炮；8 座双联装 37 毫米高炮；2 座四联装、12 座单管 20 毫米高炮
 舰载飞机：4 架阿拉多 -196 型水上飞机
 全舰舰员：1927 人

