

黒猫館 事件

綾辻行人

Ayatsuji Yukito
Ayatsuji Yukito



綾辻行人
作品集

06

ゆきと

館の

殺人

绫辻行人作品集⑥

黑猫馆事件

(日) 绫辻行人 著
樱庭 车吉 译

《KURONEKOKAN NO SATSUJIN》

© Yukito Ayatsuji 1996

All rights reserved.

Original Japanese edition published by KODANSHA LTD.

Publication rights for Simplified Chinese character edition arranged with KODANSHA LTD.
through KODANSHA BEIJING CULTURE LTD. Beijing, China.

图书在版编目 (CIP) 数据

黑猫馆事件 / (日) 绫辻行人著; 樱庭 车吉译. —北京: 新星出版社, 2014.7

ISBN 978-7-5133-1532-6

I. ①黑… II. ①绫… ②樱… ③车… III. ①长篇小说—日本—现代 IV. ①I313.45

中国版本图书馆 CIP 数据核字 (2014) 第 106897 号



黑猫馆事件

(日) 绫辻行人 著; 樱庭 车吉 译

策划统筹: 褚 盟

责任编辑: 邹 瑛

特约编辑: 王跃高

责任印制: 韦 舰

封面设计: broussaille 私制

出版发行: 新星出版社

出版人: 谢 刚

社 址: 北京市西城区车公庄大街丙3号楼 100044

网 址: www.newstarpress.com

电 话: 010-88310888

传 真: 010-65270449

法律顾问: 北京市大成律师事务所

读者服务: 010-88310811 service@newstarpress.com

邮购地址: 北京市西城区车公庄大街丙3号楼 100044

印 刷: 三河兴达印务有限公司

开 本: 910mm × 1230mm 1/32

印 张: 7.25

字 数: 110千字

版 次: 2014年7月第一版 2014年7月第一次印刷

书 号: ISBN 978-7-5133-1532-6

定 价: 28.00元

版权所有, 侵权必究; 如有质量问题, 请与印刷厂联系调换。

目录

1	出版前言
5	作者序言
11	序 章
15	第一章 鮎田冬马的笔记·其一
35	第二章 一九九〇年六月·东京
49	第三章 鮎田冬马的笔记·其二
69	第四章 一九九〇年六月·东京至横滨
87	第五章 鮎田冬马的笔记·其三
125	第六章 一九九〇年七月·札幌至驯路
154	第七章 鮎田冬马的笔记·其四
167	第八章 一九九〇年七月·阿寒
213	尾 声

出版前言

一九八七年，在日本推理文学史上是一个举足轻重的年份。在这一年，绫辻行人的“馆系列”登上舞台，改变了推理文学在这个东瀛岛国的发展方向，而这一改变的影响一直持续到了今天。

在“馆系列”之前，日本推理文学被一种叫作“社会派”的小说统治。这种类型的推理小说属于现实主义作品，淡化了谜团和侦探在故事里的作用，注重揭露人性的丑陋和社会的阴暗，和之前人们熟悉的“福尔摩斯式”推理小说大相径庭。

社会派推理小说的创始者是日本文学宗师松本清张，他在一九五七年出版的小说《点与线》是这类作品的发轫之作。小说诞生于日本经济飞速崛起之后，刻画了繁华背后日本社会隐藏的种种弊端和危机，因此引发了广大读者的强烈共鸣，一举取代了传统的“本格派”推理小说，统治日本文坛长达三十年。

在这段时间里，日本的每一部推理小说均或多或少地带有社会派痕迹，每一位创作者也都不同程度地受到了松本清张的影响。当时评论界有“清张魔咒”这样的说法，其统治力和影响力由此可见一斑。

随着时间的推进，新一代读者迅速成长。这些读者对于日本战后的情况缺乏起码的“感同身受”，导致社会派推理小说的读者群日渐萎缩，加之由于内容过于“写实”，导致作品出现“风俗化”趋势，进一步失去了读者的爱戴。

在八十年代初期，先后有几位创作者进行了尝试，主张推理小说回归本色，重拾“福尔摩斯式”的浪漫主义。其中，最具影响力的莫过于有“推理之神”之称的岛田庄司和他的代表作《占星术杀人魔法》。

八十年代末，在岛田庄司的指引和支持下，京都大学的推理社团高举“复兴本格”的大旗，涌现出一大批推理小说创作者，成为了新式推理小说的发源地。这些创作者创作的小说被评论家称为“新本格派”，而其中成就最高、影响力最大的，莫过于绫辻行人和他的“馆系列”。

“馆系列”的灵感来源于绫辻行人的老师岛田庄司的作品《斜屋犯罪》，是当时非常典型的新本格式的“建筑推理”。所谓“建筑推理”，是指故事围绕一座建筑物展开，而这座建筑通常是宏大的、奢华的、病态的、附有某种机关或功能的、现实中绝对不可能存在的。这种超现实主义舞台赋予了谜团全新的生命力，使其更加具有冲击力。这种诞生于二十世纪八十年代的“二十一世纪”的推理，正是新本格派的存在价值和最高追求。值得一提的是，“馆系列”的主人公侦探名叫“岛田洁”。这个名字来自“岛田庄司”和岛田庄司笔下的名侦探“御

手洗洁”，也是绫辻行人以另一种方式在向老师致敬。

发表于一九八七年的《十角馆事件》是“馆系列”的第一部，截止到二〇一二年出版的《奇面馆事件》，这个系列总共出版了九部，并且还在继续创作当中。在这个系列里，绫辻行人运用了本格推理中几乎可以想到的所有手法，将“机关”渗透于故事的设置、陈述、误导、逆转、破解等各个层面。十角馆、水车馆、迷宫馆、人偶馆、钟表馆、黑猫馆、暗黑馆、惊吓馆、奇面馆……绫辻行人的“馆系列”犹如一部部悬疑大片，总能在故事被讲述到“山穷水尽”时，从不可能而又极其合理之处带给读者一次又一次震撼。

“馆系列”影响了当时所有从事推理创作的日本作家，直接鼓励了麻耶雄嵩、我孙子武丸、法月纶太郎、歌野晶午等一大批人走上了推理之路，其中也包括绫辻行人的夫人小野不由美。而其后京极夏彦、西泽保彦、森博嗣的出道，也和“馆系列”的启发密不可分，以至于这三位作家被评论界称为“新本格二期”。出道于二〇〇〇年以后的伊坂幸太郎、道尾秀介、东川笃哉、凑佳苗等新人，也都不同程度受到了“馆系列”的熏陶。二〇一二年获得直木大奖的女作家辻村深月更是为了向绫辻行人表达敬意，特意起了“辻村深月”这个笔名。如果说岛田庄司是当时第一个向“清张魔咒”发起挑战的作家，那么绫辻行人就是第一个击碎“清张魔咒”的推理作家。

之前中国内地曾有出版社引进、出版过“馆系列”，但一直没能出全，已出版的几册也因当时出版理念的影响，未能很好地展现这个系列的原貌，甚至出现了删改原版结局的情况。近几年，绫辻行人对“馆系列”做了修订，在日本讲谈社出版了新版，而中国读者还没有机会阅读这个版本，不能不说又是一大遗憾。

作为中国最大、最专业的推理小说出版平台，“午夜文库”经过

不懈努力，在日本讲谈社总部及讲谈社北京公司的帮助下，终于有机会出版新版“馆系列”全套作品。“午夜文库”将采用全新译本和装帧，将最新、最完整、最精彩的“馆系列”呈现在读者面前。我们相信，作为已经经过时间验证、升华为经典的“馆系列”，一定会在“午夜文库”中占据重要而独特的位置，散发出永恒的光芒。

新星出版社

“午夜文库”编辑部

作者序言

亲爱的中国读者朋友们：

我以“绫辻行人”这个笔名出版《十角馆事件》一书是在一九八七年的秋天，距今已经超过四分之一一个世纪了。自那时起，以“XX馆事件”为题、不断创作“馆系列”长篇小说便成了我的主要工作。到二〇一二年出版的《奇面馆事件》，这个系列已经出版了九部作品。我曾经说过要写出十部“馆系列”作品，距离这一目标也只剩下最后一部了。

在这一时间点，“馆系列”的中文新译版行将推出。旧译版只出到了第七部《暗黑馆事件》，这一次则将出版包括最新的《奇面馆事件》在内的全部作品。

跨越了国与国的界线、语言上的障碍以及文化上的差异，能在中国拥有这么多喜欢自己作品的读者，作为创作者来说，我在备感

欣喜的同时，也感到了些许自豪。

“馆系列”作品着眼于“不可解的谜团与理论性的解谜”，属于通常意义上的“本格推理”小说。完成一部作品的方法有很多，除了重视这些着眼点以外，我一以贯之的目的，就是能写出具有“意外结局”的作品。当大家阅读到各个作品的结局时，如果能在“啊”的一声之后感到惊讶，对我来说就十分幸福了。

我听说，中国正不断地涌现志在从事本格推理创作的才俊。以“馆系列”为肇始的绫辻作品，如能对中国的推理创作事业的发展产生激励效果，那将是我无上的荣幸。

从《十角馆事件》到《奇面馆事件》，就请大家好好享受这段阅读“馆系列”九部作品的美好时光吧！

绫辻行人

二〇一三年三月

主要登场人物

- 鲇田冬马 “黑猫馆” 管理员。(60)
- 风间裕己 “黑猫馆” 现馆主的儿子，M 大学的学生，摇滚乐队“塞壬”的吉他手。(22)
- 冰川隼人 风间裕己的表哥，T 大学研究生，摇滚乐队“塞壬”的钢琴手。(23)
- 木之内晋 风间裕己的朋友，摇滚乐队“塞壬”的鼓手。(22)
- 麻生谦二郎 摇滚乐队“塞壬”的贝斯手。(21)
- 椿本莱娜 旅行者。(25)

(括号内是以上人物在一九八九年八月时的实际年龄)

天羽辰也 “黑猫馆”原馆主，原 H 大学副教授，生死不明。

理沙子 天羽辰也的女儿，生死不明。

神代舜之介 天羽辰也的朋友，原 T 大学教授。(70)

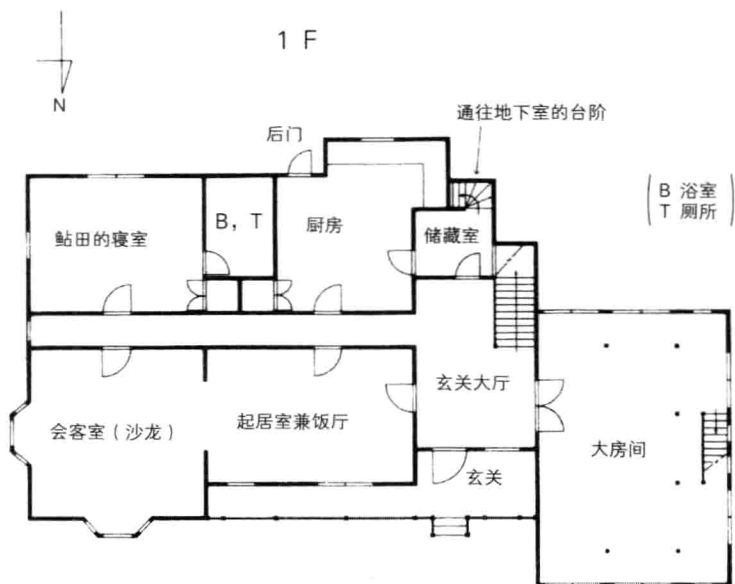
橘照子 天羽辰也过去的同事，H 大学教授。(63)

江南孝明 稀谭社的编辑。(25)

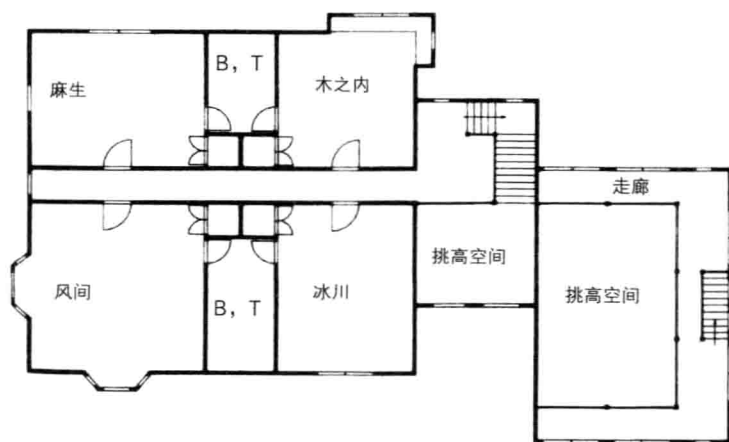
鹿谷门实 推理作家。(41)

(括号内是以上人物在一九九〇年六月时的实际年龄)

黑猫馆平面图



2 F



序 章
一九九〇年七月八日（星期日）
北海道阿寒地区

三人站在门前，仿佛早就在等候这一瞬间似的，大雾从他们身后广阔的云杉林间飘散过来。江南孝明搓了搓露在短袖衬衫外的胳膊，转过身来。

前方几米远处，停放着的三人乘坐的小汽车，似乎堵住了狭窄林间小路的一大半，灰色的车身早已融入白茫茫的大雾里。

“好大的雾啊。”

站在江南前方几步远，身穿浅绿色防寒夹克的高个儿男人嘟囔着。

“哎呀，我感觉这大雾好像是从钏路追过来的。”

说话的是推理作家鹿谷门实。他仍是一副瘦骨嶙峋的模样，身体显得又细又长。他一边摸着自己稍显卷曲的柔软头发，一边摘下黑色墨镜，看向站在一旁的男人。

“怎么样，鲇田先生？想起什么来了吗？”

“这个嘛……”

男人歪着脖子，抬头看着眼前的大门，闭着嘴巴支吾了一会儿，终于开口了：“我觉得很眼熟。”

他的声音听上去没什么底气。

他叫鲇田冬马。身体单薄瘦弱，还有点儿驼背，所以显得非常老。年纪不过六十左右，但行为举止已经显得老态龙钟了。秃头上戴着顶无檐的茶色帽子，左眼还罩着白色的眼罩。眼罩周围的皮肤，一直到脸颊、下巴处，有一大块烧伤的疤痕，令人不忍直视。

跟随着老人的视线，江南也望向大门。

门看上去很高。暗褐色的石制门柱竖立在那儿，就像是杂草丛中生长出的老树干。没见到门牌，似乎本来就没挂。青铜的格子门破旧不堪。两侧的青铜栅栏，将庭院和周围的树林分隔开来。

大雾悄无声息地穿过大门的格子间隙。刚才下车时，大门对面的建筑物还依稀可见，而现在，它们早已消失在白色的帷幕中了。

门的接口处缠绕着黑色的铁链，上面挂着锁头，看起来还蛮结实的。鹿谷走上前去，两只手抓住铜架晃了晃，大门纹丝不动。

“鹿谷，你看那边。”江南指了指大门的左边。“看！那里有便门。”

“欸？还真是呢。”

大门另一侧的便门处，里面挂了个构造简单的插销锁，只要将手伸进格子间隙就能很轻易地打开。应该说，他们还是比较幸运的吧。如果只是鹿谷和江南两个人的话，或许可以从门上爬过去，或者采用其他什么办法，但同行的鲇田老人可无法像他们那样行动自如。

“进去吧，江南君。”鹿谷打开门，回头看着二人说，“鲇田先生，来吧。”

挎着和夹克同样颜色的包，鹿谷率先穿过了狭窄的便门。

鲇田右手拄着茶色拐棍跟在后头。江南则走在最后边。

在白色大雾的笼罩下，三人轻手轻脚地往前走着。四周传来野鸟的叫声。已是七月初的正午时分，但气温还没有升高。江南冷得搓了搓胳膊，后悔将毛衣放在车里，没拿出来。

尽管视线受大雾所挡，无法看得真切，但宅子的前院似乎颇为宽敞，随处可见繁茂的绿树。树的大小、高度不尽相同，有不足一米的，也有三四米的。

“江南君，你看！”鹿谷靠近一棵树，看着枝叶说道，“这是冬青卫矛，好像很久没有修剪过了。但仔细看的话，会发现里面还留着修枝的痕迹。”

“修枝？”

“就是定期修剪树枝，使其维持一定的形态。那个就能证明。你看，那棵树是什么形状？”

“是……”江南盯着那棵树，支吾着。

他想起了那本“笔记”中的一段记述：过去，宅邸前院里栽种的树木被修剪成各种各样的动物形状。或许是被风中的雾气所惑，一眼望过去，竟然觉得那黑影的形状像一只大猫。当然，“黑猫馆”这个名字也对江南当时的心理产生了一定影响。

鹿谷抚摸着自己的尖下巴，踩着长及脚面的杂草，扭过身子。

鲇田老人站在他旁边，不停地扭头看向四周。至少在去年九月以前，他应该还是这里的管理员。丧失记忆的他正拼命地想在脑海中找回往日的一些片段。

或许是在大雾的干扰下，人失去了应有的感觉。横穿破败的前院，一直到建筑物前面的红砖小路，江南竟觉得有好几百米远。

“终于到了。”鹿谷感慨道，“这就是黑猫馆吗？”

脏污的暗灰色墙壁上排列着长方形的小窗。屋顶陡急，呈人字形。