

醉文明

收藏马未都
马未都◎著
陆



中信出版社 CHINA CITIC PRESS

醉文明

收藏马未都
马未都◎著

陆



图书在版编目 (CIP) 数据

醉文明：收藏马未都 (陆) / 马未都著. —北京：中信出版社，2014.9

ISBN 978-7-5086-4609-1

I. ①醉… II. ①马… III. 收藏-基本知识 IV. ①G894

中国版本图书馆CIP数据核字 (2014) 第 109958 号

醉文明——收藏马未都 (陆)

著 者：马未都

策划推广：中信出版社 (China CITIC Press)

出版发行：中信出版集团股份有限公司

(北京市朝阳区惠新东街甲 4 号富盛大厦 2 座 邮编 100029)

(CITIC Publishing Group)

承 印 者：中国电影出版社印刷厂

开 本：787mm×1092mm 1/16

印 张：15.5

字 数：126 千字

版 次：2014 年 9 月第 1 版

印 次：2014 年 9 月第 1 次印刷

广告经营许可证：京朝工商广字第 8087 号

书 号：ISBN 978-7-5086-4609-1 / G · 1130

定 价：48.00 元

版权所有 · 侵权必究

凡购本社图书，如有缺页、倒页、脱页，由发行公司负责退换。

服务热线：010-84849555 服务传真：010-84849000

投稿邮箱：author@citicpub.com



借物说古，借古喻今，讲的都是道理。道理有大有小，大至哲学，小至俚俗；大至国家，小到个人，都对我们有一份滋养，至少平添一份乐趣。做电视节目，其实一开始就本着这个态度，放下架子，与观众平起平坐；再把节目汇集成册，算是搂草打兔子，额外有一份收获。书有一个好处，随时随地可翻。

也许节目中有的话说过，那也不妨再说一遍。知识就是这样，场合不同，时段不同，能量就不同。如同有的古诗，每十年一读，感受就会有所不同。原因也简单，就是你人生的阅历经所导致。我的人生已过大半，有资格说这带有总结意味的话。

孔子说过“有教无类”，电视的气场是个典型的有教无类的场所。站在电视摄像机前，你只能看见现场观众，看不见千家万户，不知观众态度。所以说话就要周全，想到每一个可能，照顾每一位观众。实际上，我知道这是一个不可能完成的任务，但也要硬着头皮上。每一场节目后面都有绞尽脑汁的策划，都有众多人员的共同努力，我不过站在台前而已。

说这话真不是谦虚。在中国文化的汪洋大海之中，大船小舟都是一片树叶，能浮是你尊重它，是它接纳你；能沉是你适应它，是它教育你，浮沉之间，知微知彰，知柔知刚，焉有不知足者？

《醉文明》一年两本，已出四册。伍、陆理应作新序，为的是读者。读者是我坚持下去的理由，知恩图报，仁不轻绝。

是为序。

白未都

醉文明



自序 / V

1. 五彩斑斓说五彩 / 1

2. 斗奇争妍说斗彩 / 8

3. 皇家奇珍珐琅彩 / 17

4. 风姿卓然说粉彩 / 28

5. 清平长久说梅瓶 / 39

6. 声声催花鼓文化 / 47

7. 三国风云论战争 / 53

8. 水泊梁山看江湖 / 63

9. 奇书异情金瓶梅 / 69

10. 自人至理说西游 / 78

11. 流芳百世红楼梦 / 85

12. 亦幻还真话聊斋 / 95





13. 珍馐美饌话食具 / 102
14. 精巧别致话烟具 / 112
15. 觥筹交错献酒具 / 123
16. 清雅古朴说茶具 / 135
17. 墨韵书香话文具 / 146
18. 世事通明品棋具 / 157



19. 袅袅香韵品香具 / 167
20. 益智娱乐说玩具 / 177
21. 百年大计说教育 / 186
22. 尚礼善智说职场 / 195
23. 白头偕老话婚姻 / 203
24. 安居乐业话住房 / 213
25. 寻医问药话医疗 / 224
26. 迟暮之年说养老 / 232

五彩斑斓说五彩

中国瓷器的表现手法有很多种，彩瓷就是其中一种。宋代民间出现了红绿彩瓷，人们非常喜欢这种对比很强烈的颜色搭配。不过文人对此一直比较轻视，认为红绿色搭配太俗。元代出现了五彩，但其主要色调仍是红绿两彩。元末明初时期的曹昭在《格古要论》一书中说：“新烧大足素者欠润，有青色及五色花者，且俗甚。”这是最早对五彩工艺的一种评价。明代以后，彩瓷得以迅速发展。



金代 磁州窑白釉红绿彩双鱼钵
腹径 15 厘米 观复博物馆藏



元代 红绿彩狮戏球纹玉壶春瓶
高 24.8 厘米 日本东京国立博物馆藏

五彩是彩瓷中一个非常重要的品种，清代以前的所有彩瓷都可以统称为五彩。“五彩”并不是固定的五种颜色，而是多种颜色。跟“五”有关的成语，也多泛指，比如五光十色、五风十雨、五福临门等。

历史上有很长一段时间，人们一直认为五彩是明代中叶以后才出现的，而20世纪80年代一次偶然的发现推翻了这个结论。在西藏日喀则的萨迦寺，600年来一直供奉着两件宣德年间烧造的青花五彩瓷，底款分别写着“大明宣德年制”，由此可以认定明初就开始有青花五彩出现了。



明宣德 青花五彩莲池鸳鸯纹高足碗
高11.5厘米 西藏萨迦寺藏



明宣德 五彩莲池鸳鸯碗
高8厘米 西藏萨迦寺藏



清康熙 五彩花卉纹瓶
高20.3厘米 观复博物馆藏

明代五彩多是用青花作为蓝色，再加上红、绿、黄、紫等颜色，构成五彩缤纷的样子。清代以后，五彩和其他彩瓷争奇斗艳，康熙盛世时期的一大发明是把五彩中的青花颜色去掉了，增添了釉上的蓝色。那时的五彩先烧白瓶子，然后直接用蓝色材料去呈现蓝色。比如这件康熙鼎盛时期的五彩花卉纹瓶，造型优美，题材祥和，这反映了康熙一朝的政治、经济和文化实力。

这是一块洒蓝釉描金开光五彩盘，主题图案是渔家乐。康熙时期经过初年的江山平定，



清康熙 洒蓝釉描金开光五彩渔家乐图盘
口径44厘米 观复博物馆藏

人们的生活变得越来越富足。我们可以从这件康熙中期的瓷器当中，看到当时百姓生活的变化。它以蓝色为底色，中心图案是五彩，而且以冷色调为主，盘子背面还有康熙时期非常愿意做的画押。明代末年人们特别喜欢暖色调为主的瓷器，比如著名的“大明赤绘”；而康熙时期，这种以冷色调为主的盘子也很受欢迎。“渔家乐”的画面十分祥和，画了一女三男共四个人物；周围有八个开光，画的不同的山水，代表了文人的修养和意境。

从历史发展来看，五彩由宋代对比强烈的红绿彩到元代的五彩，再到明代的青花五彩，以及康熙时期以冷色调为主的五彩，不断发展变化。虽然冷色调的五彩在清代不是非常普及，但是它也反映了那个时代的一种独特的审美。



明晚期“大明赤绘”五彩楼阁人物盖罐
高45.8厘米 英国维多利亚及阿尔伯特博物馆藏

1. “三言二拍”指的是哪五部著作？

马未都评：五彩在明代非常繁荣，明代的文学创作也很繁荣，出现了很多流传至今的作品。“三言二拍”是指冯梦龙的《喻世明言》、《警世通言》和《醒世恒言》，以及凌蒙初的《初刻拍案惊奇》和《二刻拍案惊奇》。

先说“三言”。这三本书的书名之间是有联系的，“喻”是比喻，“明”是通达，“警”是警示，“通”是通行，“醒”是让人多思考。每本书都讲了40个故事，总共120篇，除了作者写的故事，还整理了一些历史故事，比如《杜十娘怒沉百宝箱》、《卖油郎独占花魁》等，可以说“极摹人情世态之歧，备写悲欢离合之致”。

受到“三言”的影响，凌蒙初创作了“二拍”。这里的“刻”，原意是指用锐器用力地在东西上雕刻，因为过去的书都是刻版印刷的。第一次写了40个故事，出版后很受市场欢迎，于是写了续篇，就是“二刻”。

2. 康熙皇帝共有多少个孩子？

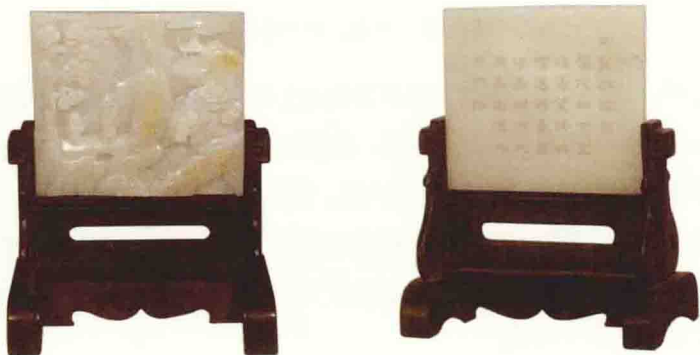
马未都评：康熙皇帝一共有55个孩子，其中30个儿子，25个女儿。康熙在清朝的皇帝当中是养育子女最多的，因为他是幼主继位，8岁就登基了，所以他是在当皇帝期间完成大婚的。比起后来的雍正皇帝，登基时已经45岁了，康熙皇帝的条件要好得多。

康熙皇帝气度很大，眼界也很宽，他养育了这么多的子女，在当时的封建王朝，对于康熙盛世是非常有益的。他在临终之前曾经说过，自己有子孙百余人，感到很欣慰，希望皇子皇孙和大臣们能够齐心协力把国家管理好，死了也没有遗憾了。

有很多作品都体现出了康熙盛世时期的强大国力。这是一个白玉的小插屏，

玉料由一大块玉切割下来的废料做成。康熙盛世时期做了大量的玉件，从而形成了很多废料。切割面看得很清楚，工匠利用它的皮色巧雕了一幅山水画，画面是一个老者和一个小童，从而做成这样一个案头小景。

一个时代的文化信息不只靠一个品种来体现。本篇讲的很多五彩作品体现了康熙盛世的强大国力，而这一宝贵状态通过玉器同样体现得淋漓尽致。



清代 巧雕山水人物纹玉插牌
玉插牌高 13.4 厘米 观复博物馆藏

· 古玩门诊 ·

古玩一

这是一个清代康熙年间的“八仙上寿图”青花香炉。在中国古代，香炉几乎家家都有。为了表达对神灵的敬畏，中国人经常要供奉拜祭，尤其在明清以后，炷香十分流行，香炉就更常见。这个香炉的年份很容易判断，它有很多时代特征。首先，它的瓷质非常坚硬，声音也很好；其次，康熙年间的瓷器一般颜色



清康熙 八仙上寿图青花香炉

都比较漂亮，这件东西一眼看上去甚至有点儿新；再次，瓷器周圈的画法是斧劈皴，也是康熙年间的典型特征；最后，底足是双蓝圈，炉内还有飞灰现象。

这件东西最特殊的地方在于它的口。香炉的口一般是翻边的，这种盘口的非常少见。这可能是因为定烧的人或者工匠做了一种个性化的处理。香炉的颈部写了一圈异形字，主要是“寿”字，还有“禄”字和“福”字，它们作为一种艺术装饰手段，也是很不错的。

古玩二



清道光 青花缠枝花卉纹赏瓶

这是一个清代道光年间的赏瓶。赏瓶原名玉堂春瓶，最早出现于雍正年间，现在全世界范围内写有“大清雍正年制”的赏瓶只有两件，都在国内。赏瓶是赏费用的，是当时宫廷发放的奖品。赏瓶有两种，一种是带弦纹的，另一种是不带弦纹的。这件东西在烧造时青花颜色控制得非常娴熟，颜色的深浅层次达到了非常高的水平，可以说滴水不漏。这件东西是官窑，因此在每一个时期基本上都能达到质量一致。

这件赏瓶距今已有 160 年以上，质量直追乾隆时期，甚至看着比较新，就是因为它质量太好

了。目前存世的道光时期的赏瓶较多，近些年在世界各地都可以看到。

古玩三



清晚期 粉彩百蝶瓶

这是一件清晚期民窑的百蝶瓶，器型是不带弦纹的赏瓶。蝴蝶的上下翻飞代表的是人们欢天喜地的心情。一般来说，光绪年间官窑的百蝶瓶上，蝴蝶都画得比较规范，大小也差不多，而且都是同一个状态。而这件上面的蝴蝶要自由得多，大小、形态也都不一。另外，这件东西还间或画了些花草，有表示蝴蝶落地的景象。

这件赏瓶胎质不太好，瑕疵比较多，口沿儿也比较薄。总体来说它不是特别规范，因为晚清时产品的质量不一，但代表了当时产品的水平，距今也有100年了。

斗奇争妍说斗彩

彩瓷中的另一个品种是斗彩，其特征是以青花勾线，然后填色。这个品种始于明宣德，但明代一直称其为五彩，在清代也称作“窑彩”或“青花间装五色”。斗彩也写作“豆彩”，因其颜色如豆青；或写作“逗彩”，因为釉下青花与釉上彩在相互逗趣、争奇斗艳，也有一说“逗”是凑在一起之意。

据清代有关景德镇瓷器的札记《南窑笔记》记载：“成、正、嘉、万俱有斗彩、五彩、填彩三种。先于坯上用青料画花鸟半体，复入彩料，凑其全体，名曰斗彩。填（彩）者，青料双钩花鸟、人物之类于坯胎，成后复入彩炉，填入五色，名曰填彩。五彩，则素瓷纯用彩料画填出者是也。”

斗彩以明成化年间的器物最受推崇，除个别的大碗外，多数造型小巧别致，有盅式杯、鸡缸杯、小把杯等。明代后期斗彩所填的颜色都比较重，而且数量相对较少。清代斗彩的产量要多于明朝成化时期，康、雍、乾官窑都有一些仿成化斗彩产品，而且出现了较大的器型。

斗彩实际上是从五彩中脱胎而来的一种特殊的彩，被清代人不断地总结、提高，已经与明代的样子完全不同，变成了一个独特的陶瓷品种。斗彩是彩瓷当中最为温和的一种，一般画面都非常祥和，色彩的过渡也很自然。



明成化 斗彩海水龙纹盖罐
高 13.1 厘米 故宫博物院藏



明成化 斗彩龙纹“天”字灌
高 13 厘米 日本东京国立博物馆藏



明嘉清 斗彩缠枝莲纹盘
直径 22.4 厘米 故宫博物院藏



清乾隆 粉彩御题诗文鸡缸杯
口径 8.1 厘米 观复博物馆藏

上页这件清乾隆年间的鸡缸杯，是用粉彩画的。上面绘有公鸡和几只小鸡，还有童子，画面非常祥和，背面还有写得很工整的乾隆御制诗。与明代的鸡缸杯相比，清代的鸡缸杯比较深，大约是明代的两倍，尺寸显得比较大。清代康乾盛世时期社会富足，追摹了很多前代的名品，比如鸡缸杯。它的底款写着“大清乾隆仿古”，说明当时制作的人“君子坦荡荡”。从器型上看，这种鸡缸杯更像缸，如果用它来喝茶，手感非常舒服。



清乾隆 斗彩四季花卉纹绶带耳抱月瓶
高 26.7 厘米 故宫博物院藏

这是一个清乾隆时期的斗彩四季花卉纹绶带耳抱月瓶，是一个典型的陈设瓷。器形是扁形的，这种形状从明初开始逐渐流行。斗彩到这个时期已经完全成熟，它是用青花勾线，然后依次往里填充颜色，花卉填成红的，叶子填成绿的，于是形成了牡丹、荷花、菊花和梅花这四季的花卉，从中可以感受到这个时代的繁花似锦。