

纺织服装高等教育“十二五”部委级规划教材
服装工程技术类精品教程

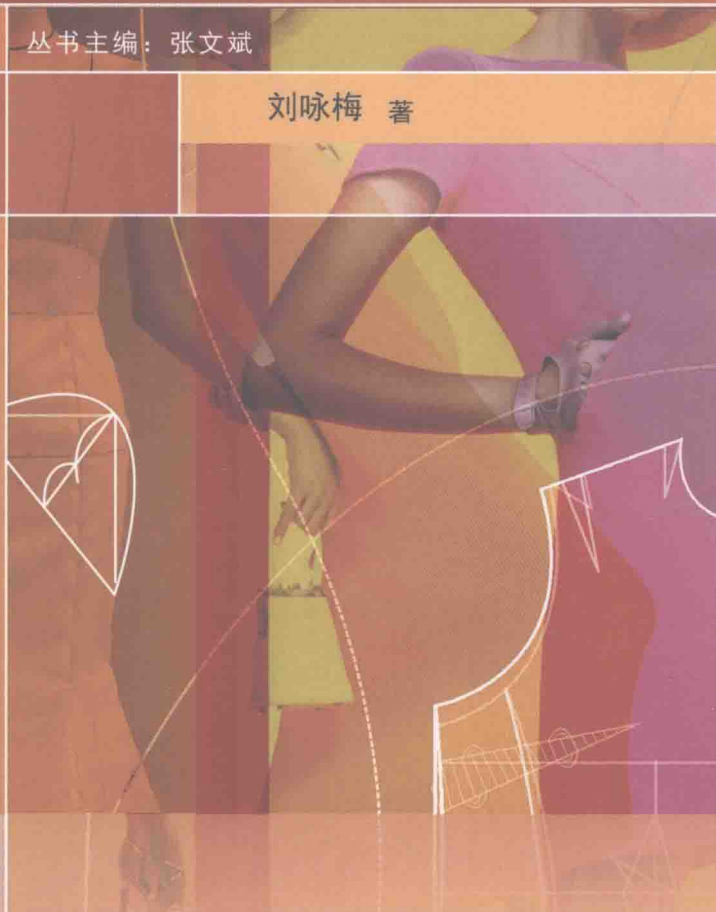
服装立体裁剪

礼服篇

DRAPING FOR APPAREL DESIGN

丛书主编：张文斌

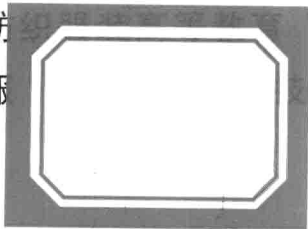
刘咏梅 著



东华大学出版社

统
服

“十二五”部委级规划教材
术类精品教程



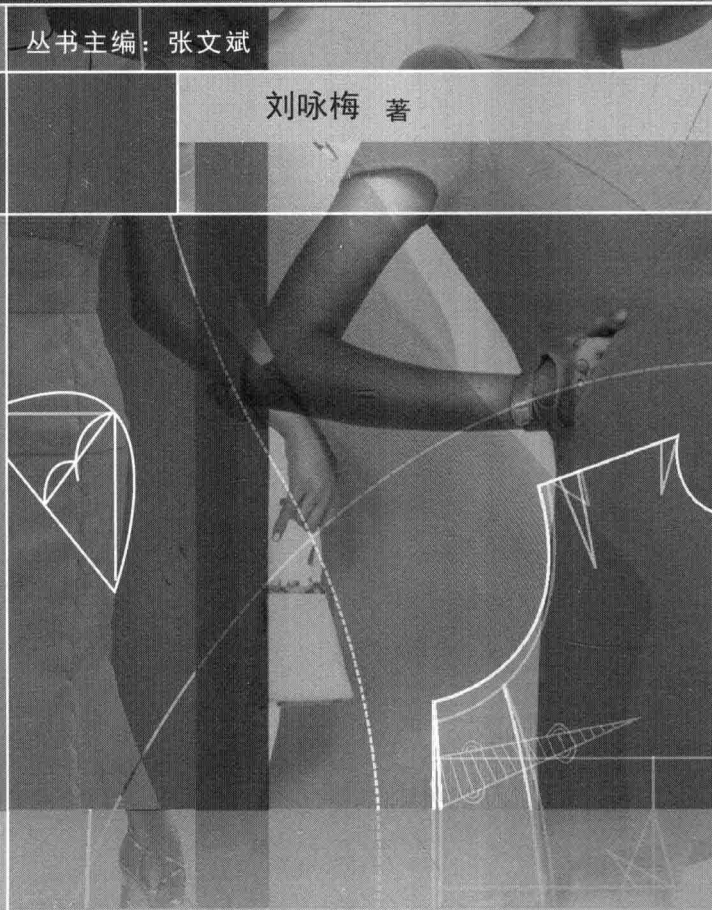
服装立体裁剪

礼服篇

DRAPING FOR APPAREL DESIGN

丛书主编：张文斌

刘咏梅 著



东华大学出版社

图书在版编目(CIP)数据

服装立体裁剪·礼服篇 / 刘咏梅著. — 上海: 东华大学出版社, 2013.8

ISBN 978-7-5669-0215-3

I. ①服… II. ①刘… III. ①立体裁剪—高等学校—教材 IV. ①TS941.631

中国版本图书馆CIP数据核字(2013)第207967号

服装立体裁剪礼服篇

Fuzhuang Liti Caijian Lifupian

著 者: 刘咏梅

责任编辑: 谭 英

封面设计: 李 博

出版发行: **东华大学**出版社

上海市延安西路1882号

邮政编码: 200051

网 址: <http://www.dhupress.net>

天猫旗舰店: <http://dhdx.tmall.com>

经 销: 全国 **新华书店**

印 刷: 上海市崇明县裕安印刷厂

开 本: 889mm×1194mm 1/16

印 张: 14.25

字 数: 502千字

版 次: 2013年8月第1版

印 次: 2013年8月第1次印刷

书 号: ISBN 978-7-5669-0215-3 / TS·427

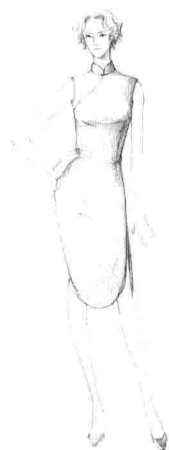
定 价: 37.00元

目录

第1章 绪论

- 1.1 礼服的基本概念 2
- 1.2 典型女礼服的造型特征 2

第2章 旗袍



- 2.1 旗袍1——基本款 5
- 2.2 旗袍2——水滴领 15
- 2.3 旗袍3——落肩袖 23
- 2.4 旗袍4——圆装袖 30
- 2.5 旗袍5——连身立领 37
- 2.6 旗袍6——插肩袖 44

第3章 小礼服



- 3.1 小礼服1——简约纵向分割线组合省道 52
- 3.2 小礼服2——侧面S形分割线组合衣褶 58
- 3.3 小礼服3——不对称侧面衣褶变化 65
- 3.4 小礼服4——胸部交叉衣褶设计 71
- 3.5 小礼服5——衣褶组合波浪造型 78
- 3.6 小礼服6——衣褶樽型廓形 86
- 3.7 小礼服7——交叉装饰衣褶设计 95
- 3.8 小礼服8——扭结衣褶组合多层波浪 103
- 3.9 小礼服9——S型饰带组合变化衣褶 113
- 3.10 小礼服10——单肩衣褶组合单侧垂荡 122

第4章 晚礼服



- 4.1 晚礼服1——交叉饰带组合横向衣褶····· 131
- 4.2 晚礼服2——交叉编拼曳地裙····· 143
- 4.3 晚礼服3——连肩衣褶编拼晚礼服····· 154
- 4.4 晚礼服4——三层鱼尾曳地裙····· 166
- 4.5 晚礼服5——U型分割波浪曳地裙····· 182

第5章 婚礼服



- 5.1 婚礼服1——鱼尾曳地婚礼服····· 198
- 5.2 婚礼服2——鱼骨裙撑曳地婚礼服····· 206

附 录

- 附录1 裙撑····· 215
- 附录2 胸衣····· 220

第1章

绪论

1.1 礼服的基本概念

礼服，又称礼仪服装。礼服广义上指在正式场合穿着、符合礼仪要求的服装。

根据礼服的穿着场合可分为：礼宾服装、行政礼服、聚会礼服等。礼宾服装指军队礼宾服装、酒店礼宾服装等；行政礼服指国家政务人员工作礼宾服装、企事业单位人员工作礼宾服装、特别活动工作人员礼宾服装等；聚会礼服指明星红地毯礼服、庆典晚会礼服、主题化妆晚会礼服等；婚礼庆典礼服称为婚礼服。

根据礼服的穿着时间可分为：日礼服、晚礼服等。日礼服指适合在日间场合穿着的礼服，晚礼服指适合在晚间聚会穿着的礼服。

根据隆重程度，礼服可分为：小礼服、大礼服等。

根据款式特征，礼服可分为：中式礼服、西式礼服等。

1.2 典型女礼服的造型特征

1. 旗袍

旗袍起源于中国满族人的民族传统服装，称之为旗人之袍。19世纪~20世纪初它发展为中国人民普遍穿着的日常服装，款式单一，具有滚边、衣襟、开衩、立领、连身袖、直身无腰省的特征，服装史上称之为传统旗袍。20世纪初，旗袍受到西式服装的影响，款式丰富变化，最大的改变在于腰省的出现，袖型也出现了装袖、插肩袖，但仍保留滚边、衣襟、开衩、立领等典型特征，服装史上称之为改良旗袍。20世纪中期后，旗袍逐渐淡出中国民众的日常服装范畴，成为中式礼仪服装的代表。

现今，又将20世纪初期之后的改良旗袍称为传统旗袍，而将结合了领型、袖型以及下摆造型等变化，且保留了部分旗袍款式特征的变化旗袍称为改良旗袍。

旗袍按造型特征可分类如下：

a. 按衣长分类

旗袍按衣长分类可有长及脚踝的长袍、长及小腿的中长旗袍以及膝盖以上的超短旗袍。

b. 按开襟分类

旗袍开襟形式有无襟、单襟和双襟等；按衣襟的形态有直襟、斜襟和琵琶襟等。传统旗袍的开襟为真开襟，为服装穿脱之用，而部分现代改良旗袍的开襟仅为装饰之用，采用后中拉链开启穿脱。

c. 按领型分类

旗袍的典型领款为立领，传统旗袍的立领比较贴合颈部，有领高的变化；现代改良旗袍的立领结合领口线的变化、上领口松度的变化以及领高的变化，甚至有波浪连翻领等其他领型的引入。

d. 按袖型分类

旗袍按袖型大类有无袖和有袖两类。无袖旗袍有稍缩小肩宽的无袖、显露肩端的无袖以及小拖肩的无袖。有袖则圆装袖、插肩袖和连身袖均有。袖长变化有月牙半袖、短袖、七分袖以及长袖等。根据袖山装饰以及袖口大小，又有泡泡袖、喇叭袖等。

e. 按开衩形式分类

旗袍的典型开衩形式为侧缝高开衩，现代改良旗袍有前侧开衩、后中开衩以及无衩等。旗袍的开衩具有便于坐下、行走的功用，也成为旗袍的形象元素之一，具有很强的装饰性。

2. 西式礼服

相对于旗袍而讲，西式礼服是具备西式服装款式特征和以西式服装典型造型元素构成的礼服。传统西式女装礼服为裙装，按穿着时间可分为日间礼服和晚间礼服，甚至细分为晨礼服、下午茶礼服、晚礼服等；按场合有聚会礼服、婚礼服和丧礼服等。传统西式女礼服自12世纪以来经历了由简单到繁复到简单的演化过程，但省道、分割线、衣褶、衣裊、波浪、垂荡、编拼、堆积等结构元素一直是西式服装造型主体。20世纪以来，随着生活方式的改变，日常服装的比重已经大大超越礼服，但礼服的精致、优雅、端庄和高贵仍是人们的向往和追求。

现今，西式礼服和西式日常装一样得到中国人

的审美和穿着认同，比较常见的西式礼服有以下几种：

a. 小礼服

小礼服的造型相对简洁，隆重程度一般，适合日间或夜晚的室内聚会或室外庆典等场合穿着。裙长一般至小腿、膝盖或者膝盖以上，裸露肌肤程度恰当，风格端庄、婉约。

b. 晚礼服

晚礼服原来特指晚间聚会等场合穿着的礼服，现在有时泛指造型繁复、工艺难度高、裙长曳地、

风格裸露性感等款式隆重的礼服，穿着的场合多为晚间的聚会和演艺活动等。

c. 婚礼服

婚礼服特指婚礼仪式场合穿着的服装。婚纱特指新娘穿着的婚礼服。婚纱款式多样，古典风格或现代风格得到不同人的青睐，胸衣、裙撑或柔软、飘逸显示不同的美感。一款心仪的婚纱不仅可以彰显婚典新娘的美丽，更是承载幸福美满的记忆，甚至成为传承家族幸福祝愿的载体。

第2章

旗袍

2.1 旗袍1——基本款

• 款式分析

衣身廓形：X形——连腰型。

结构要素：省道——前片有侧缝胸省、连腰胸腰腹省，后片有连腰肩背腰臀省；
分割线——侧缝线、肩线。

胸围线以上曲面量处理：

前片——侧缝省；

后片——肩线缝缩、袖窿弧线缝缩。

胸围线—腰围线—臀围线曲面处理：

前片——连腰胸腰腹省、侧缝；

后片——连腰肩背腰臀省、侧缝。

衣领造型：基础领口 + 立领。

衣袖造型：无袖。

细节设计：单侧斜襟、单侧钮扣开启；侧开衩、圆下摆。

松量设计：胸围——3~4cm；腰围——3~4cm；

臀围——3~4cm；领围——2cm。

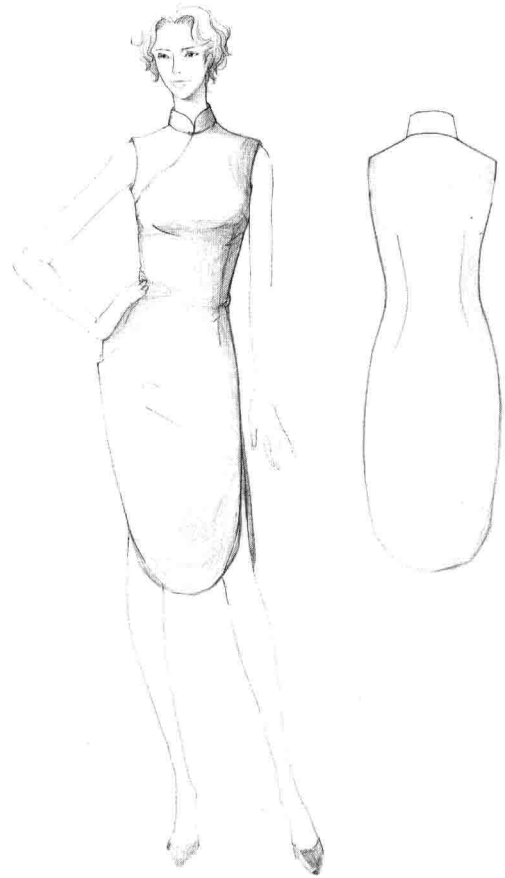


图2.1.1 款式插图

• 坯布准备 (单位: cm)

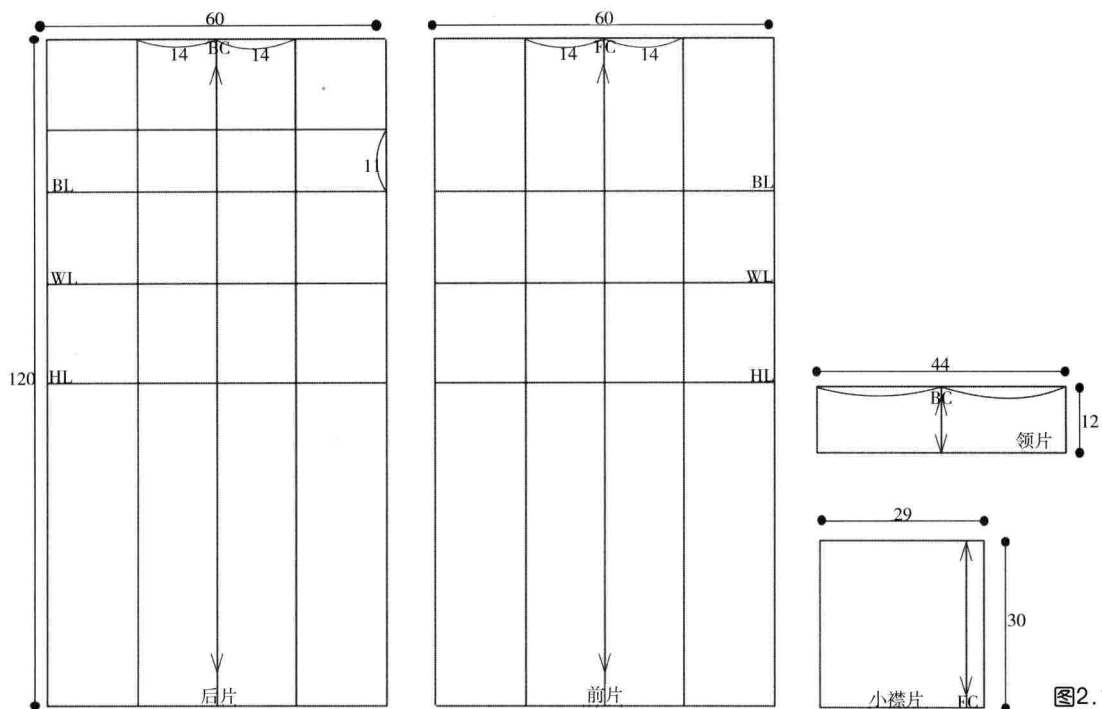
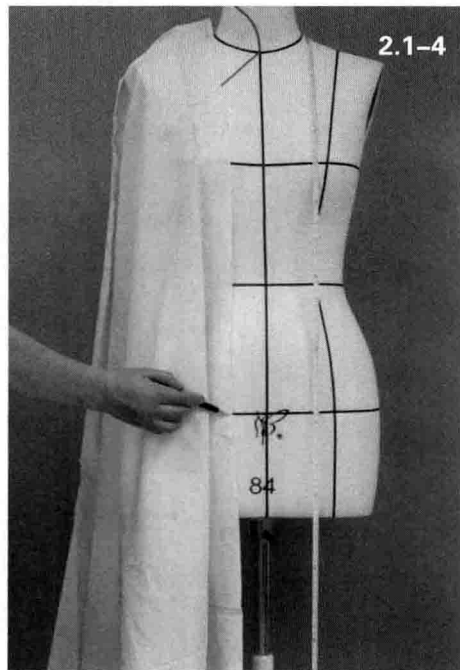
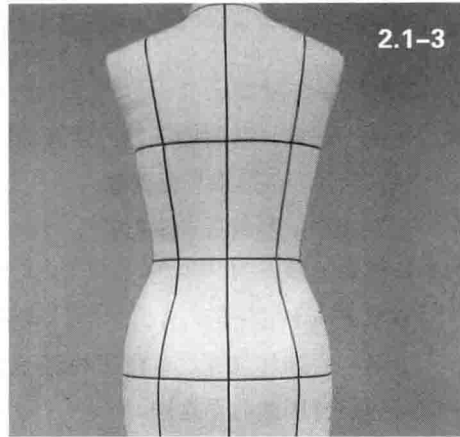
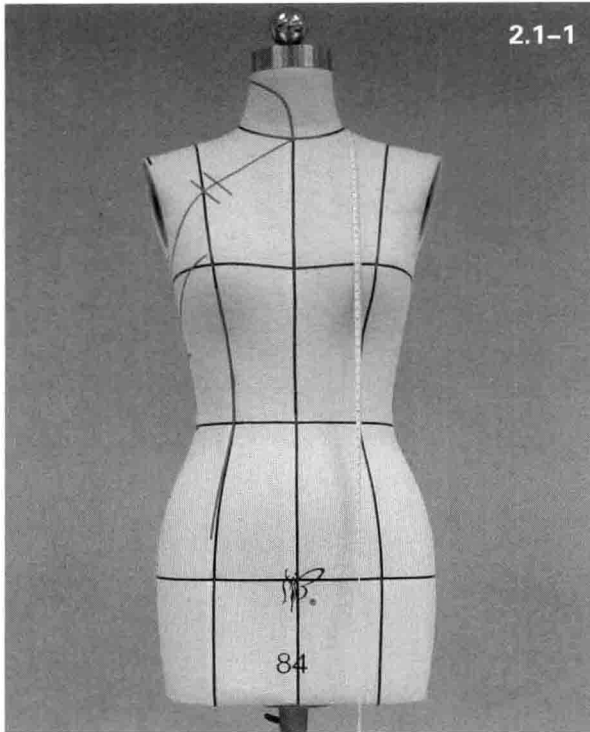
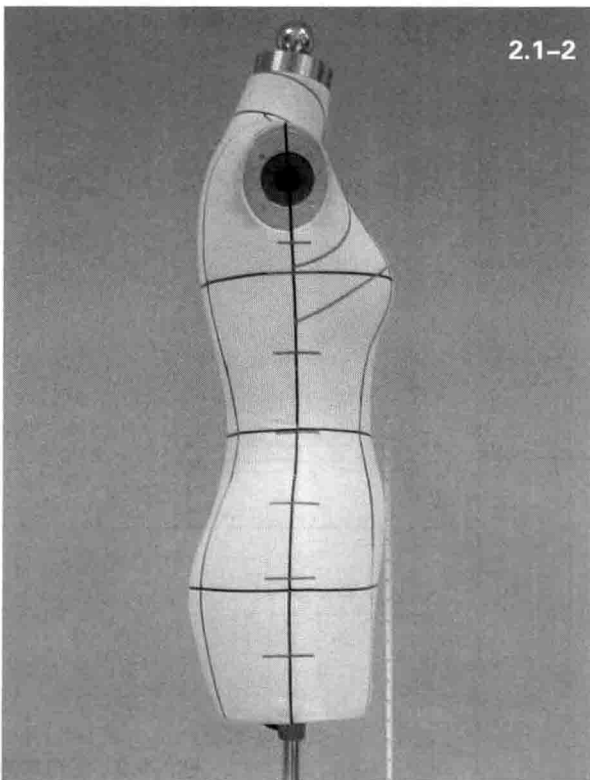


图2.1.2 坯布准备图

• 操作步骤



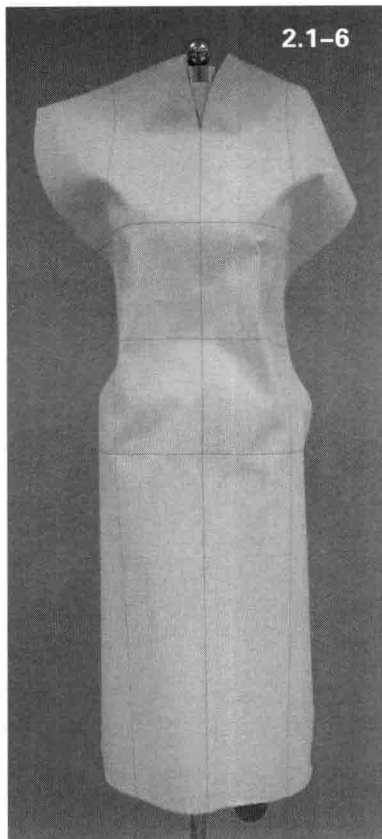
2.1-1 ~ 2.1-3 根据款式造型和款式分析, 贴置款式造型线。注意从侧面观察, 衣领造型线要圆顺, 侧缝省位置和衣襟的高低位置要恰当。



2.1-4 量取用布。为完成整体试样, 前、后片需完整量取用布。前片款式虽然为单侧开襟的不对称款式, 但单侧开襟线远离胸部曲面高处, 不承担曲面造型量, 可以连片裁剪, 在衣片的平面整理时进行分割处理即可, 故前片也整片取布即可。用布长度量取 SNP 点到下摆位置, 上下各加放 3~4cm, 前、后片用布宽度的量取要注意胸围和臀围的比较, 较大位置处两边各加放 3~4cm 即可。注意去除布边, 若门幅宽度许可的话, 前、后片相连量取用布及画线, 门幅不足时前、后片分别量取用布及画线。



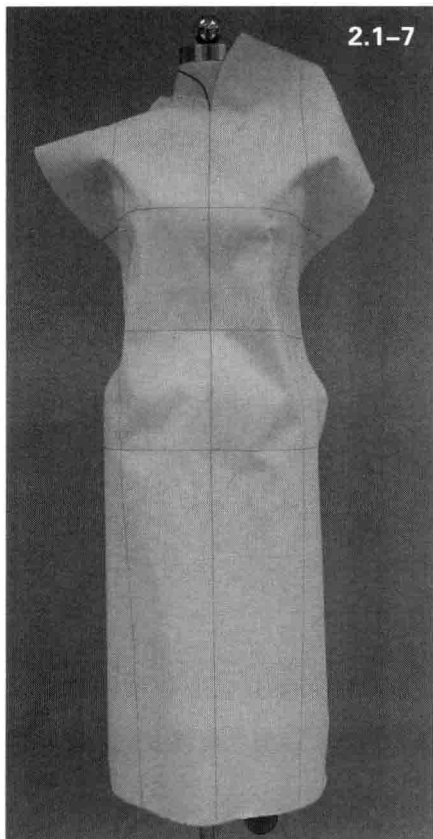
2.1-5



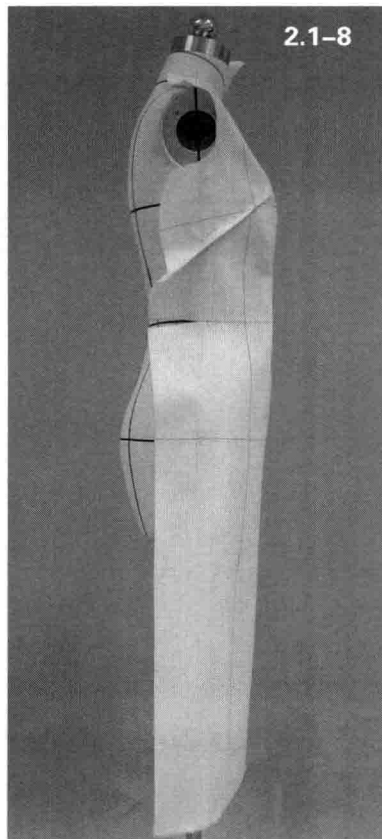
2.1-6

2.1-5 绘制基础布纹线。对应人台基础标示线点取绘制胸围线、腰围线和臀围线，前、后片中心线，后片肩背横线。整烫用布，保证纵横布纹线的横平竖直。

2.1-6 把前片用布固定于人台。注意前中心线、胸围线、腰围线和臀围线与人台标示线的对齐。前中心线处交叉针固定；胸围、腰围预留适当松量，固定侧缝处；胸点以内预留适当松量，BP点附近固定；BP点以上提直布纹线，适当处固定。



2.1-7

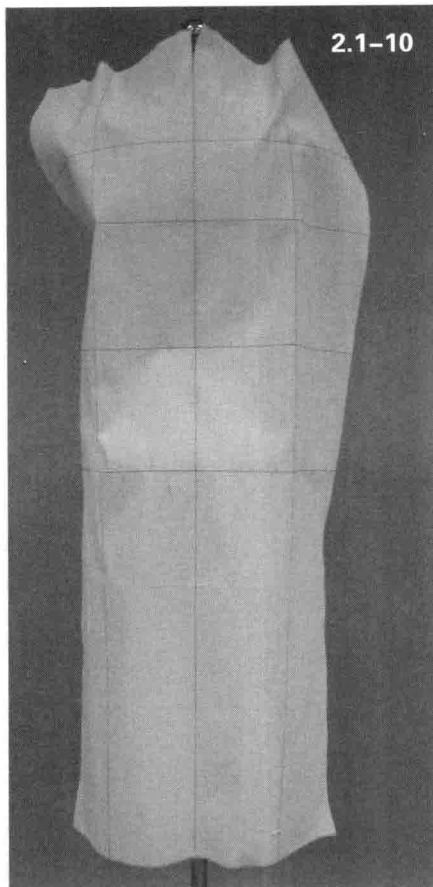
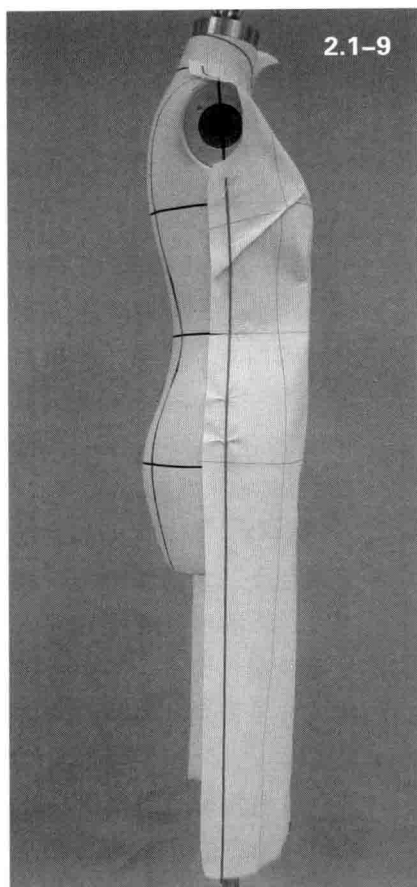


2.1-8

2.1-7 领口修剪。从中心线剪开，修剪左侧领口线，预留1.5~2cm的缝份量，修剪刀口，领口处预留适当的松量，用大头针固定SNP点。

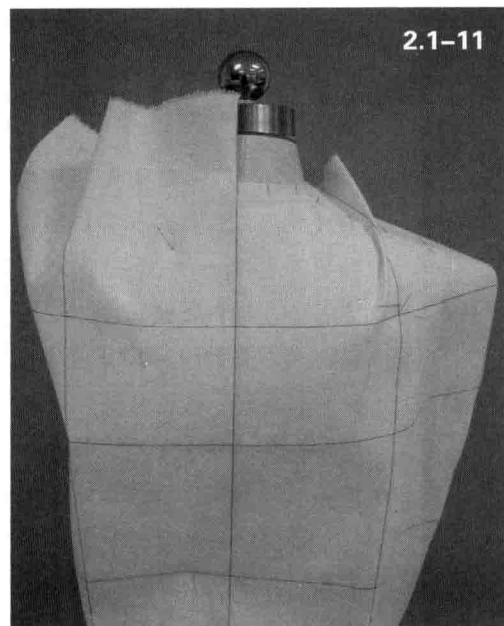
2.1-8 肩线修剪。抚平肩部，用大头针固定SP点，预留肩线缝份，修剪肩线。

袖窿修剪。把袖窿处的浮余量转移至侧缝省，剪刀口，修剪袖窿。侧缝省的别针顺序为省底、省尖和省边。注意侧缝胸省的省尖位置一般高于BP点位置。

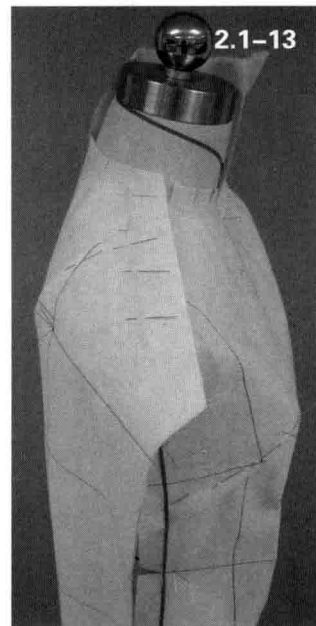
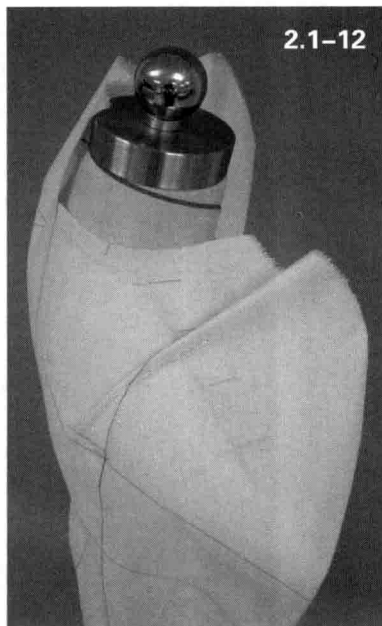


2.1-9 进行侧缝的处理。在侧缝的腰—臀位置设置适当的缝缩量，以形成下摆的收窄造型，恰当的侧缝缝缩量保证了侧缝开衩的完美闭合，此为旗袍的关键工艺之一。保证侧缝线的自然竖直，贴置肩线粘带、侧缝粘带。

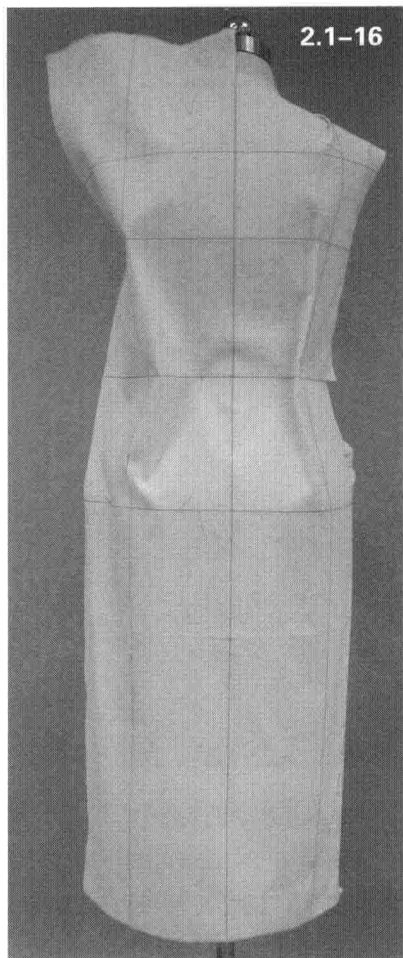
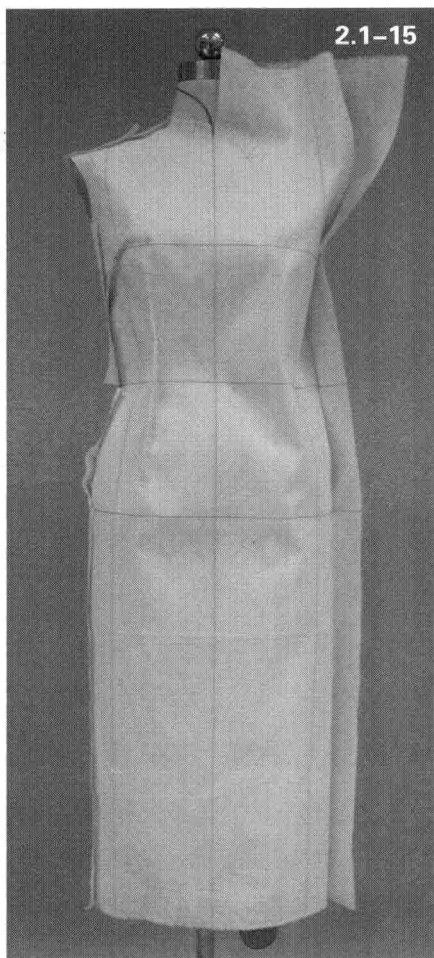
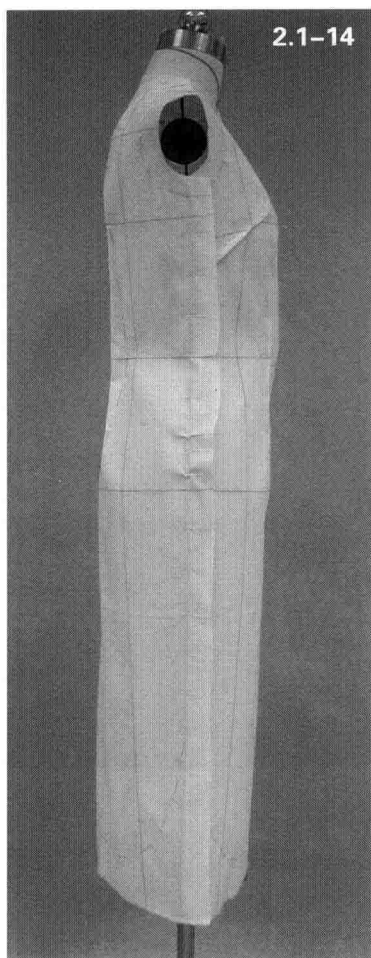
2.1-10 把后片用布固定于人台上。保持基础布纹线与人台标示线的对齐，依次固定中心线位置、肩背处、侧缝的胸围处和臀围处。



2.1-11 进行后领口线的修剪。



2.1-12、**2.1-13** 固定肩线，设置后肩线省道。用平叠针法固定前、后片肩线。



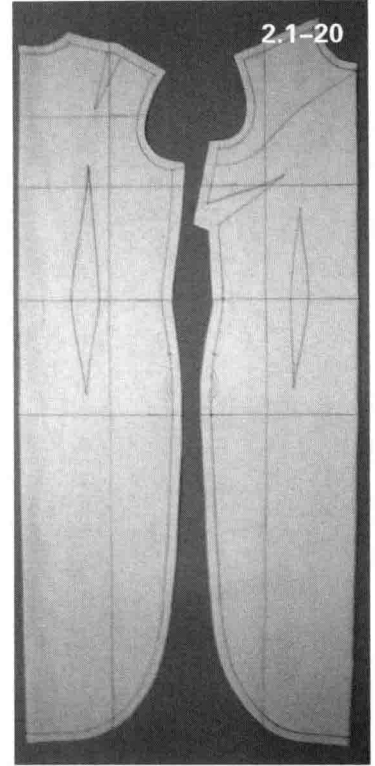
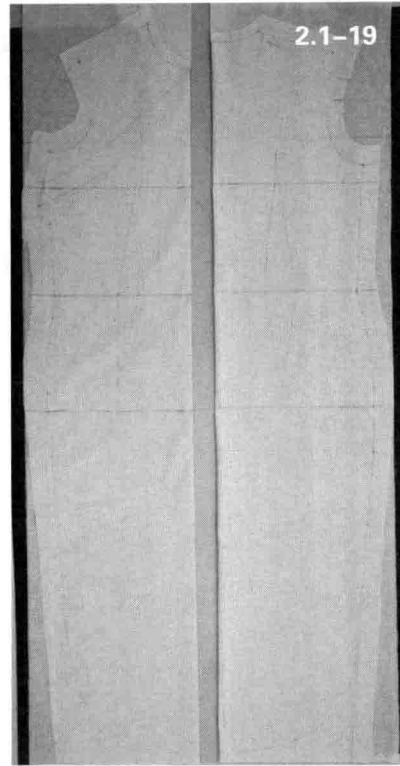
2.1-14 修剪后袖窿; 用平叠法固定前、后片侧缝, 侧缝合并别针至下摆, 在之后的试样中再打开, 以达到开衩的完美闭合。

2.1-15、**2.1-16** 分配腰省量和侧缝量, 设置前、后片腰省。注意腰省的位置要恰当, 以达到最大的收腰效果。前片连腰省的别针顺序为省量最大处、胸部曲面高处省尖、腹部曲面高处省尖, 一般呈现自然的稍外斜的状态。后腰省的肩背处省尖一般高于胸围线。

用大头针别出袖窿造型。依次别针 SP 点、袖窿底点、前胸宽点和后背宽点, 再以大头针别出弧顺的袖窿弧线造型。SP 点比人体的 SP 点可适当内移 2cm 左右, 袖窿底点比人体胸围线抬高 2~2.5cm, 前胸宽和后背宽处适当内移 0.5~0.8cm。

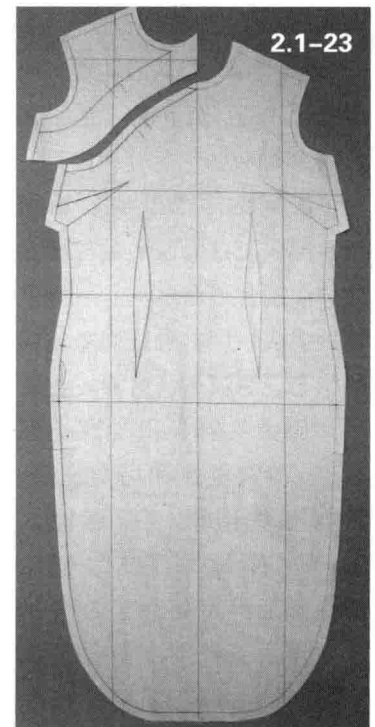
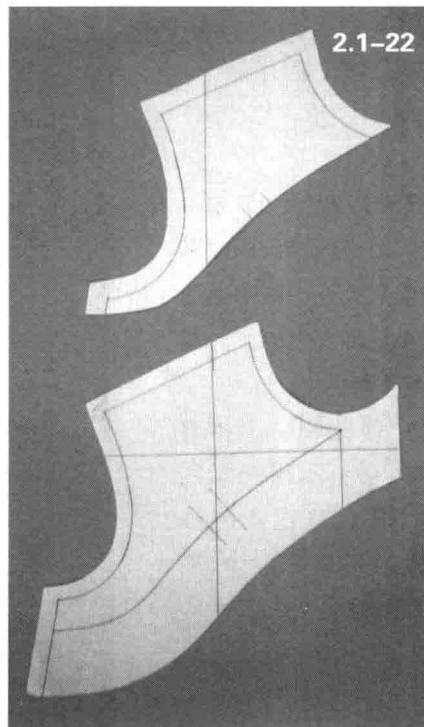
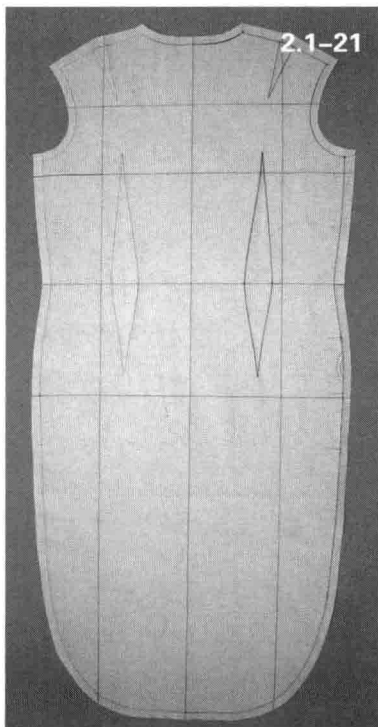
用大头针别出下摆圆弧造型。



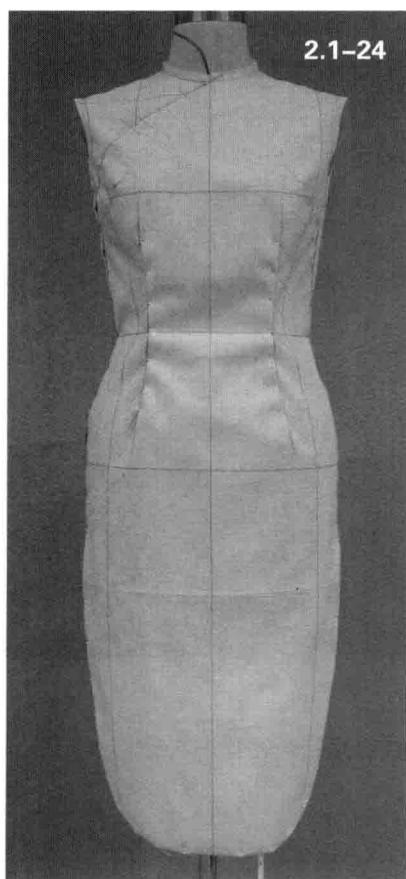


2.1-17、**2.1-18** 贴置衣襟线，标点描线。依次点取外轮廓线和内部结构线。

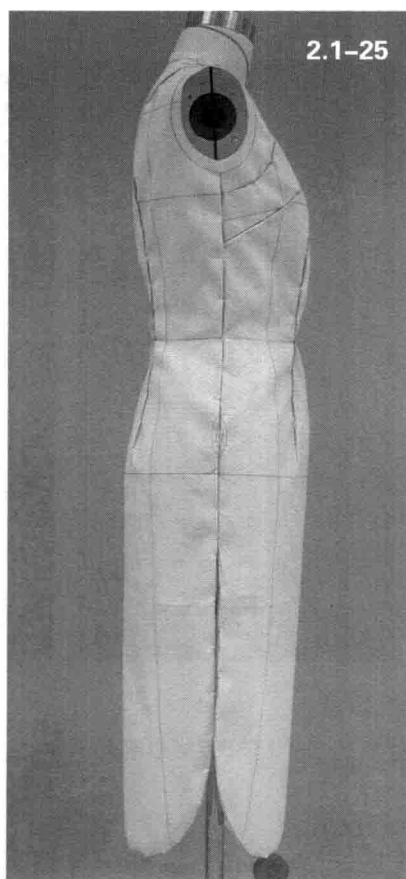
2.1-19 ~ **2.1-21** 以中心线对折前、后片用布，保证胸围线、腰围线和臀围线的对齐，用大头针固定两层布，铺垫复写纸，连点成线，修剪缝份，缝份为 1~1.2cm。



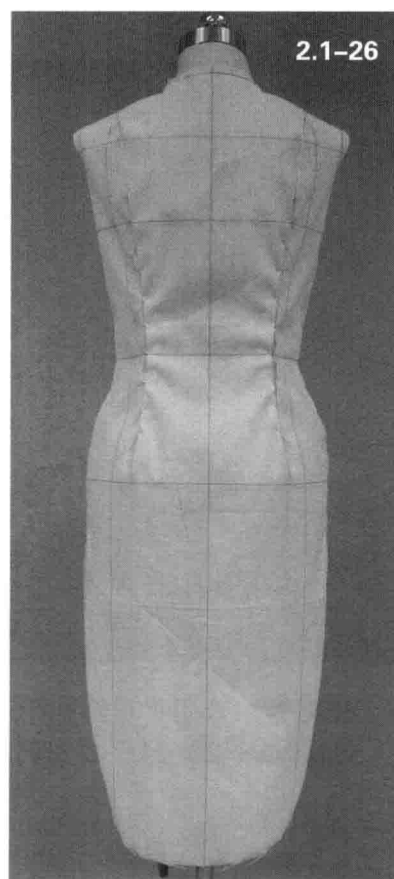
2.1-22、**2.1-23** 绘制前片单侧衣襟线，并拓印出小片。



2.1-24

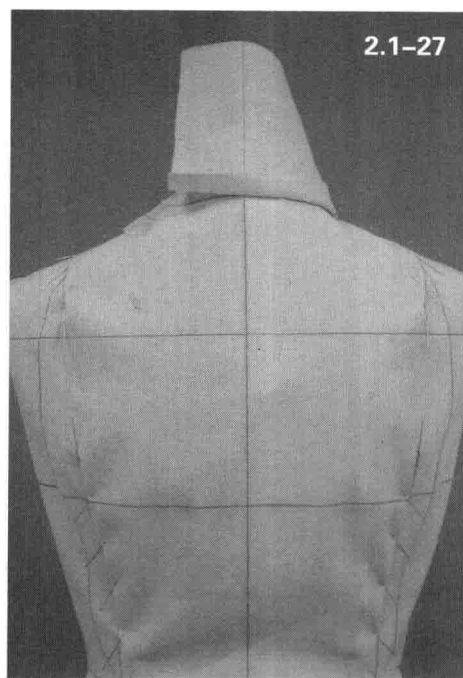


2.1-25

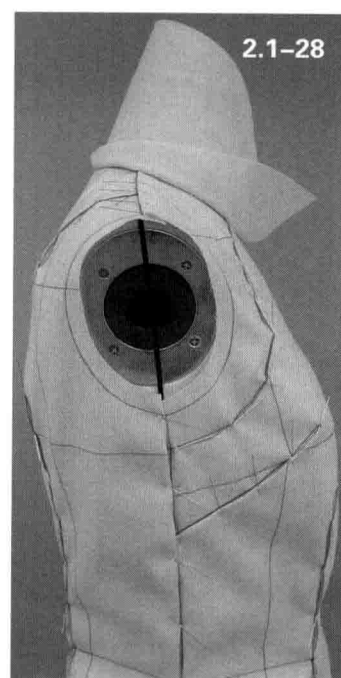


2.1-26

2.1-24 ~ 2.1-26 进行衣身的试衣修正。用大头针拼合前、后片，使之穿着于人台上，不合适处加以调整修正。



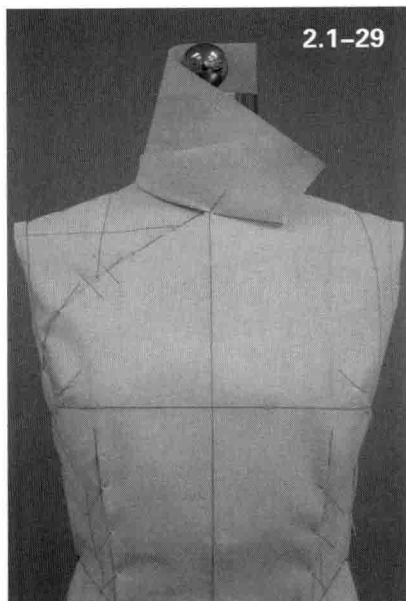
2.1-27



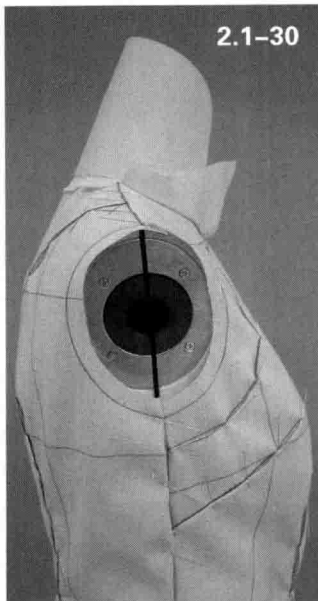
2.1-28

2.1-27 保持领片用布的后中心线竖直，沿后领口弧线别合领片用布于衣身 2~3 针。

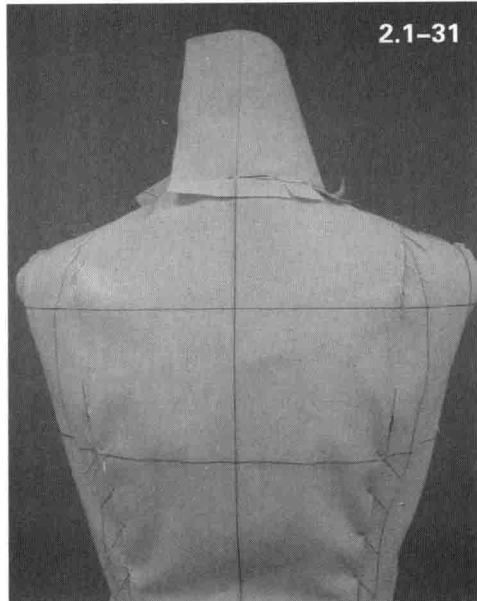
2.1-28 把领片下口缝份余量上翻，调整领上口松量。



2.1-29



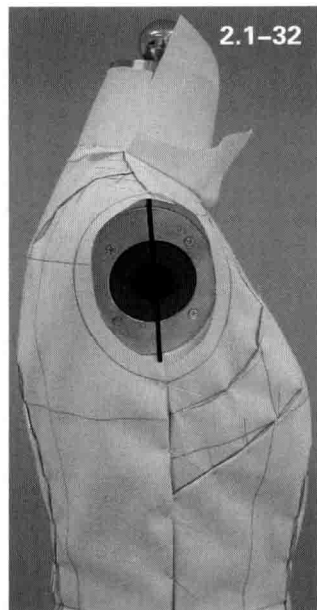
2.1-30



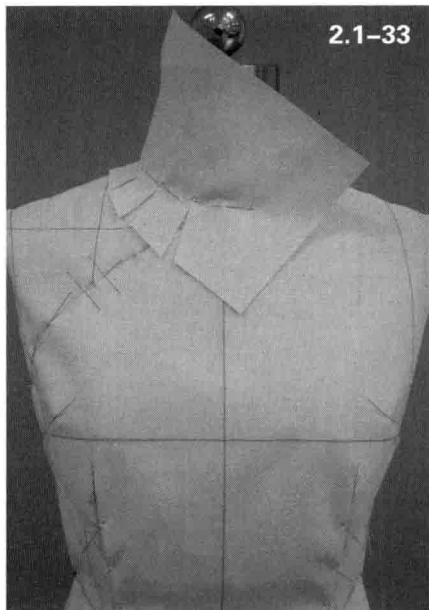
2.1-31

2.1-29 在 FNP 点处固定领片上翻量。

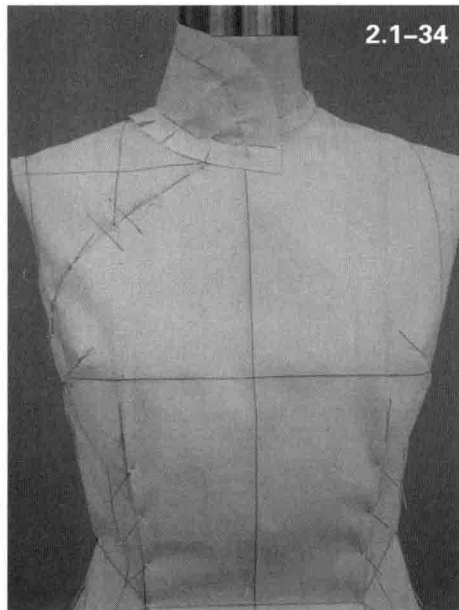
2.1-30、**2.1-31** 在 SNP 点处剪刀口，修剪后领口弧线，并沿领口弧线别合领片于衣身。



2.1-32



2.1-33



2.1-34

2.1-32 修剪上领口弧线,检查确认上领口松量。

2.1-33 逐渐剪刀口,修剪别合前领口弧线。

2.1-34、**2.1-35** 修剪领上口造型,检查确认松量,完成领片初步造型。