

# 敲蹻道人全集

利



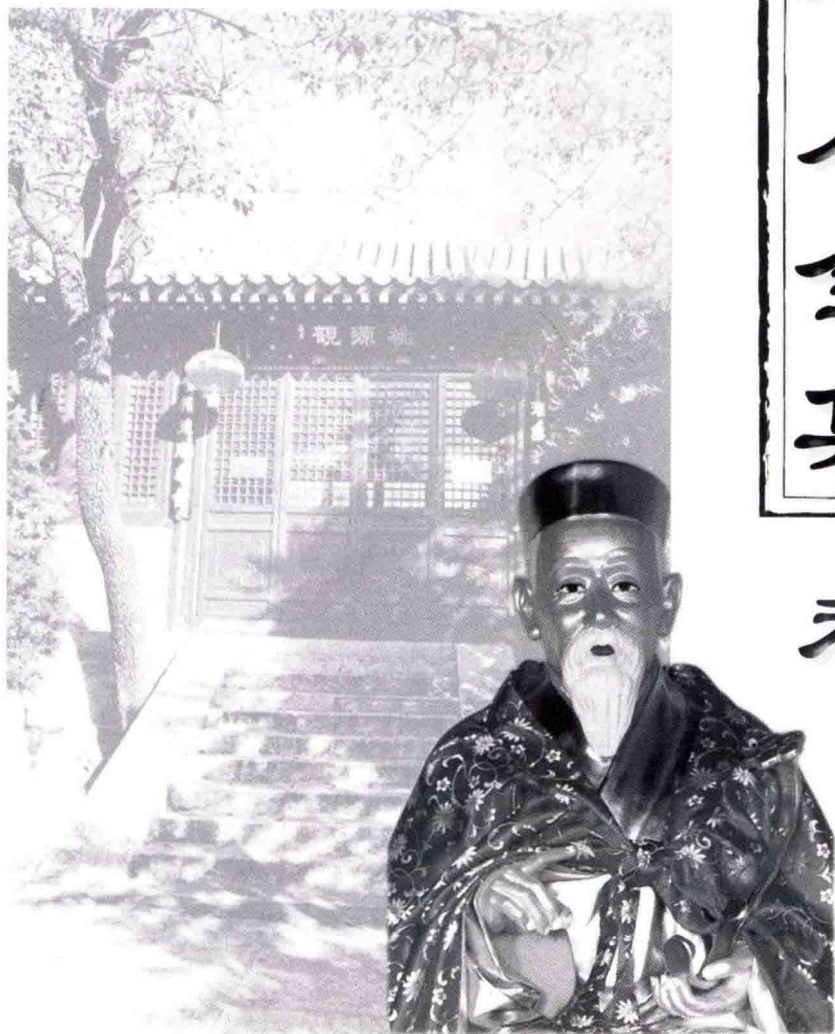
唐山玉清观道学文化丛书

董沛文主编

席春生执行主编

敲蹻道人全集

利



唐山玉清观道学文化丛书

董沛文主编

席春生执行主编

# 目 录

---

唐山玉清观道学文化丛书序一 任法融 / 1

唐山玉清观道学文化丛书序二 康志锋 / 3

唐山玉清观道学文化丛书序三 董沛文 / 5

《敲蹻道人全集》序言 席春生 / 1

刘名瑞祖师 赵避尘 / 1

刘名瑞真人道行记 席春生 / 2

刘名瑞与桃源古观 / 3

《敲蹻道人全集》导读 席春生 / 7

## 元册

《敲蹻洞章》 / 1

《道源精微歌》(上) / 298

## 亨册

《道源精微歌》(下) / 447



《濫燭易考》 / 639

**利册**

《元汇医镜》(一) / 941

《元汇医镜》(二) / 1153

**贞册**

《元汇医镜》(三) / 1381

《元汇医镜》(四) / 1574

后 记 席春生 / 1902

利 冊

年 巳 巳 國 民

敲躋道人盼蟾子劉著

元 彙 醫 鏡

板存前門外楊梅竹斜街  
中間路北永盛齋刻字鋪

## 元彙醫鏡刊行序

國醫之不振、茲已極矣、上焉者、墨守古法、不思研進、下焉者、畧窺方書、侈然自足、致令古聖先哲、苦心孤詣所遺留之微言精義、湮而不彰、淺識之夫、或且肆爲詆毀、提倡廢棄、吾人廁身醫界、蒿目時艱、丁茲存亡絕續之交、能無棟折榱崩之懼乎、夫病症以時代而不同、學術因研究而進步、自神農嘗草、而定藥性、黃帝論病、而著



內經厥後深思之士、憫時之哲、積經驗而成方書、竭思慮而闡理論、代有傳人、蔚爲大觀、但以科學未興、又兼事屬草創、故善爲取譬、涉想入微、是其所長、多方附會、不求甚解、是其所短、洎夫西醫東漸、出其勇往邁進之研究、與夫敏妙驚人、之手術、以與國醫相角逐、遂覺故步自封、瞠乎其後矣、夫祖先艱難創業、子孫安而享之、其恣意揮霍、蕩其先業者、無論矣、卽不謀發展、

以述先志、但求自保、以守先業者、亦詎得謂爲  
象賢令子乎、元彙醫鏡一書、門分類別、方驗證  
備述、國醫之源流、集先哲之故訓、誠醫界數千  
年來、薪傳菁萃也、所願讀是編者、毋徒承嗣師  
說、以探討古聖先賢之微言精義已也、當更思  
本固有之學術、作改進之研究、用科學之組織、  
彌國醫之缺憾、俾克發揮而光大之、庶不愧爲  
國醫界象賢之令子、抑亦斯編刊行之微意也

序





夫是為序

古樂郊朱崑山拜序



自序 天道人醫論

醫者意也。惟志惟善，莫不以心術而求取精微。然後漸  
開通徹識，覺奧窅博悟，格物方可豁達。陰陽天之定數，  
理之法數。地養人生，乖戾而淳善乎？蓋陰陽者，卽無極  
動靜之真機。無極一萌，化爲太極。而太極卽天乙之精  
氣，從窅冥中來，樞而發之。自感先天交合之理，而後方  
有兩儀、三才、四象、五行、六合、七返、八卦、九宮、十極之變  
化矣。是故聖人知此法，窅頓開機緘，闢破鴻濛，卽千變



萬化亦由此而得也。原夫體立天之道曰陰與陽，立地之道曰柔與剛，立人之道曰仁與義，而究其根原者皆屬一脈之端本也。謂此大聖人者，卽儒所云盤古開闢始立天地之祖，道云元始天尊，立教爲先，釋云太初古佛爲西天二十八祖之始祖。凡三教之原，乃一聖所化而尊稱不一矣。奈因宗範各立，而後派分固執，專門者甚多，而弊謬毀謗者亦復不少。大抵究其實得真命脈者能有幾人哉。夫從今而棄古大道已廢，其不聞自初

劫。天地人造生物化。皆本於道。嗣後三皇修之。以備功。成壽永。超出天地之外。繼裔燧人氏。鑽木取火。宜遺裕。後有巢氏。構木爲巢。遺預民。居伏羲氏。畫卦書圖。造方策。而立天之象。女媧氏。自補乾天之虧盈。喻自補者。乃已之修養也。神農氏。撰百草濟療民疾。辨藥性。始究息脈。有熊氏。問岐伯。而作內經。考鍼灸。例本草。而發明靈樞之素問。巫彭。伊尹。創煎丸藥。斯後立按摩。並經絡養生等法。無一不備。亦施預後世矣。夫天地間之至真者。



莫大於陰陽。陰陽卽動靜。靜而長。動而消。長則滿。滿而則溢。溢卽有虧。虧以息補。補之又盈。盈極能虛。虛則能通。通則能變。變達日久者。無欲知空。空卽穴工。而聖凡之道。卽人鬼分界之地。借此而成造化。惟聖者踐形盡性。始能爲此也。喻天卽人。原無二致。蓋言乾坤之闔闢。卽人身中之呼吸。晝夜之潮汐。卽人週身之脈息。故內經曰。五運六氣。而民病因之。易曰。以道陰陽之奧。闡明其指。伏羲卦位。分兩儀之體象。文王卦位。明五行之精。

微對待流行交感之妙解而發明先後二天之理原屬一也。蓋天地間有形有氣有質有體皆稟於此。故萬物得其真氣而變化莫測體之者亦無盡矣。乾卦者盡於午。坤卦者盡於子。當應二至之節令爲此天地之中衝也。而上下以判人身之上下。所以有升有降而運行不息也。離體盡於卯。坎體盡於酉。當應二分之節令爲此陰陽之中半也。而左右以分人身之左右。所以有清有濁而沐浴生殺也。圓圖象天其陽在東南。故天不足西。



北人身之耳目所以左明於右也。方圖象地其剛在西北。故地不滿東南而人身之手足所以右強於左也。夫人之一身配合天地。不過體此陔陔之道耳。故曰醫與道相爲表裏。只在先後之悟。先天卽生身立命之祖氣。始知父母未交之前。先有此氣。故釋家曰。父母未生以前。本來面目。識此以修成佛。道家曰。無極之鄉。天地靈根。一點真陽。修此金仙。故中庸曰。博厚配地。高明配天。悠久無疆。如此者。不見而章。不動而變。無爲而成。天地

之道可一言而盡也。其爲物不貳，則其生物不測。天地之道博也、厚也、高也、明也。此言先天之氣無所不能也。後天者有形有質、有無情有有情、有溼化有風生、均稟脉、鼓氣而形成。古聖曰：凡一切有形者皆不能長久。故有死生之委任矣。今人寢失先天之學，以後天求之，認爲養身立命，因名利所縛。老之將至，猶不參究悔之晚矣。夫醫易道古今不一。有神醫、有人醫、神醫者先治己，而後濟人有準。曰：如何是治己之法？由壯歲用志不





怠方搜羣集。覓閱丹經子書。訪求至人。謹懇授受。方知  
貫一之學。而道可道。以精氣合元神。爲之藥料。以無漏  
洩爲之調養。以採攝歸洎爲之炮製。以丹成九還爲之  
服藥。以立命而弗死爲之痊愈。以了脫超凡爲之醫畢。  
古聖曰。惟吾色身。一大虛幻。是患也。備防其可不畏。光  
陰迅速。到頭來空空墮去。業滿尸骸。若夫體此真修。而  
道成顯化。度世無不應驗。或著方術。而用藥。或祝國而  
佑民。或起死而嘘枯。普濟澆漓之厄。何用多勞。徧觀宇