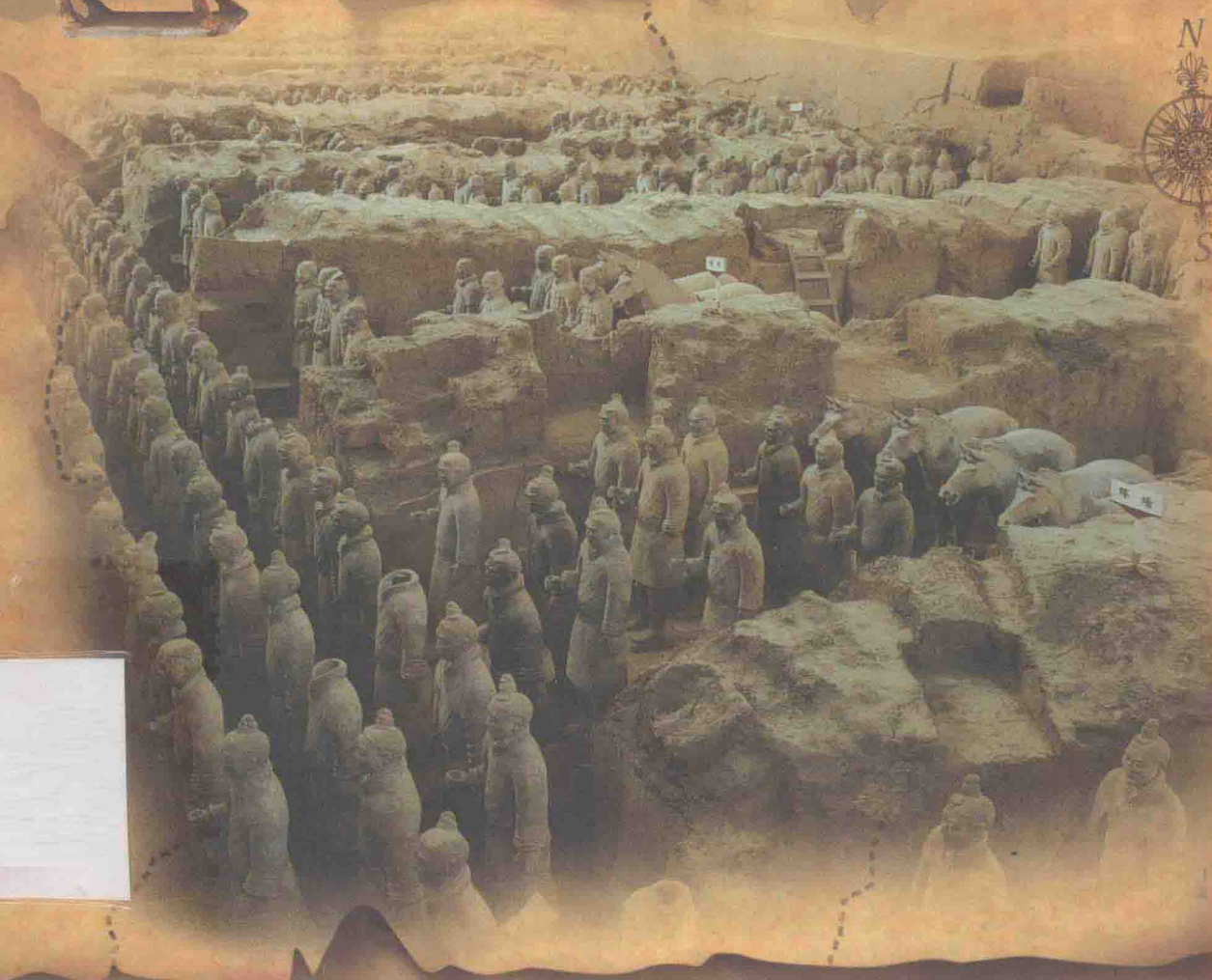




中国 考古地图



© 张小梅 / 编

中国言实出版社

中国



考古

地图

THE MAP OF CHINA
ARCHAEOLOGY



张小梅
编

中国言实出版社

图书在版编目(CIP)数据

中国考古地图 / 张小梅编.

—北京:中国言实出版社, 2012.4

ISBN 978-7-80250-900-9

I. ①中…

II. ①张…

III. ①考古发现—中国—通俗读物

IV. ①K87-49

中国版本图书馆CIP数据核字(2012)第069668号

出版发行 中国言实出版社

地 址: 北京市朝阳区北苑路180号加利大厦5号楼105室

邮 编: 100101

电 话: 64924716 (发行部) 64924735 (邮 购)

64928661 (总编室) 64914138 (四编部)

网 址: www.zgyscbs.cn

E-mail: zgyscbs@263.net

经 销 新华书店

印 刷 北京一鑫印务有限责任公司

版 次 2012年4月第1版 2012年4月第1次印刷

规 格 710毫米×960毫米 1/16 10印张

字 数 150千字

定 价 29.80元

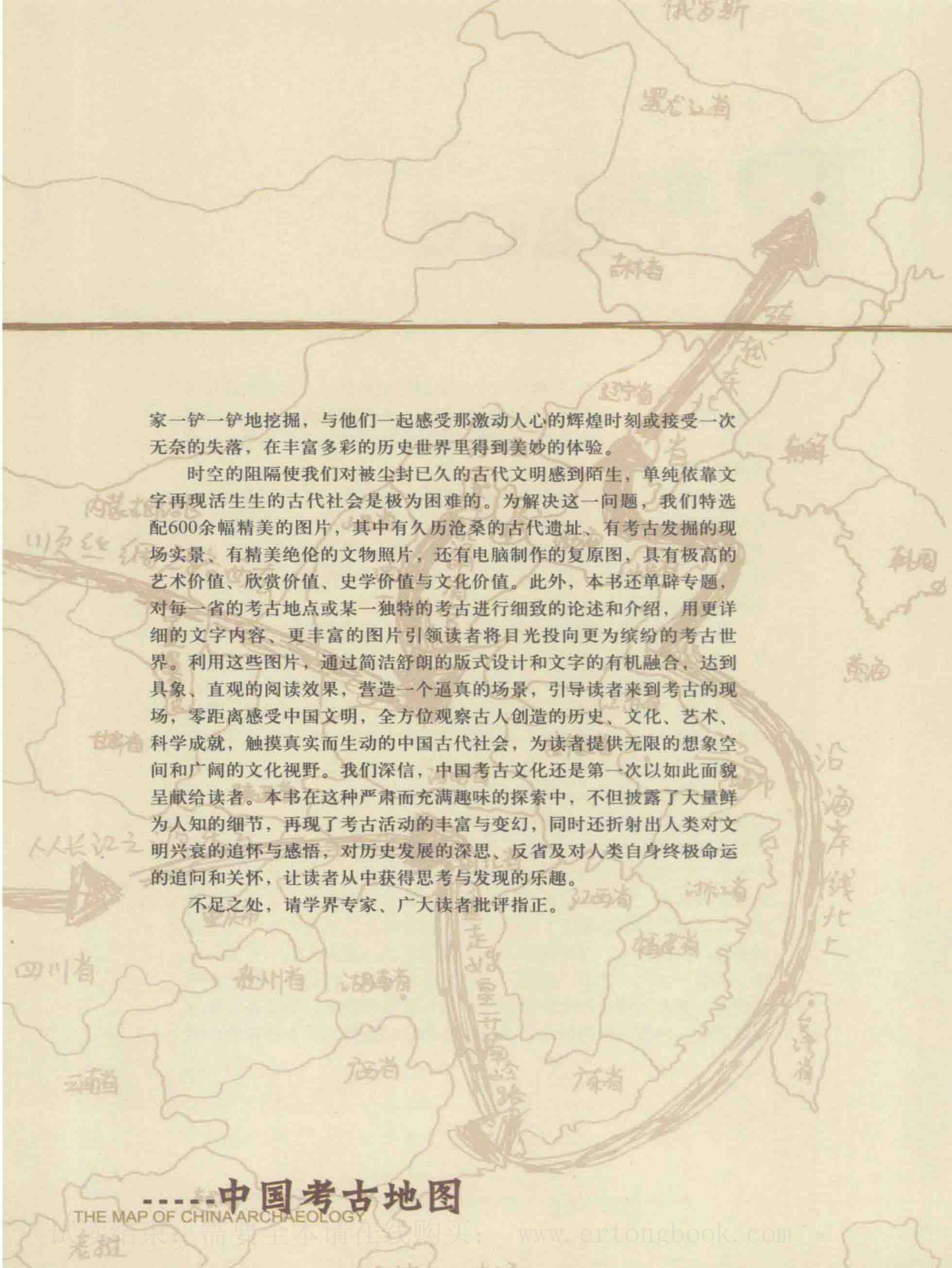
ISBN 978-7-80250-900-9/K · 172

P 前言 Preface

人类的过去仅有约1%能通过文字记载的史料得知，其他则成为考古学研究的主题。利用考古学技术和方法，人类可以通过考古并同有关文字记载相结合，把残缺、破碎、消失的文明与历史重新连接、真实再现。

20世纪初，考古学被引入中国，不久，便取得了辉煌的成就，并对中国的历史研究产生了巨大而深远的影响。“北京人”的发现，让世界看到了人类演进的清晰进程；殷墟的考古，把传说中的商王朝变成了信史；三星堆的发掘，惊现了一个失落的文明古国；曾侯乙墓的揭秘，让我们见识到战国时代绚烂的音乐王国……

考古活动总是与探险、揭秘联系在一起，所以给人非常神秘的印象，令人向往。不仅如此，考古活动中又充满戏剧性，像磁石一般吸引着人们好奇的目光，并刺激着人们探究历史真相的强烈兴趣。为了满足读者对于考古事件的迫切关注，普及考古与历史文化知识，我们精选中国考古史上影响最大、最有研究价值和最被广泛关注的考古事件30例，最终推出了这部《中国考古地图》。顾名思义，《中国考古地图》的最大也是最突出的特点即是以地图的理念立体诠释古代重要文化遗存的地域分布、发掘过程以及所蕴涵的巨大价值，不仅具有普通地图轻而易举查找所需东西的功能，而且是一部历史文化地图，如一幅展开的绵延数十万年的多彩长卷。在地域上，考古地点遍及中国东西南北各地，涉及30余个省、市、自治区，按图索骥，主要考古地点、重大成果都跃然纸上，一目了然；在时间上，从远古时期直到清朝末期；在内容上，文字通俗易懂，精确生动，涵盖宗教、哲学、政治、军事、文化、艺术、建筑、地理等诸多领域，以流畅的语言叙写这些重大考古发现过程中曲折惊险、耐人寻味的故事，将考古的真相娓娓道来，把曾经失落的古代文明的秘密层层揭开，让读者随考古学



家一铲一铲地挖掘，与他们一起感受那激动人心的辉煌时刻或接受一次无奈的失落，在丰富多彩的历史世界里得到美妙的体验。

时空的阻隔使我们对被尘封已久的古代文明感到陌生，单纯依靠文字再现活生生的古代社会是极为困难的。为解决这一问题，我们特选配600余幅精美的图片，其中有久历沧桑的古代遗址、有考古发掘的现场实景、有精美绝伦的文物照片，还有电脑制作的复原图，具有极高的艺术价值、欣赏价值、史学价值与文化价值。此外，本书还单辟专题，对每一省的考古地点或某一独特的考古进行细致的论述和介绍，用更详细的文字内容、更丰富的图片引领读者将目光投向更为缤纷的考古世界。利用这些图片，通过简洁舒朗的版式设计和文字的有机融合，达到具象、直观的阅读效果，营造一个逼真的场景，引导读者来到考古的现场，零距离感受中国文明，全方位观察古人创造的历史、文化、艺术、科学成就，触摸真实而生动的中国古代社会，为读者提供无限的想象空间和广阔的文化视野。我们深信，中国考古文化还是第一次以如此面貌呈献给读者。本书在这种严肃而充满趣味的探索中，不但披露了大量鲜为人知的细节，再现了考古活动的丰富与变幻，同时还折射出人类对文明兴衰的追怀与感悟，对历史发展的深思、反省及对人类自身终极命运的追问和关怀，让读者从中获得思考与发现的乐趣。

不足之处，请学界专家、广大读者批评指正。

中国考古地图

THE MAP OF CHINA ARCHAEOLOGY

卷一

如需安全全本请在网购买：www.ertongbook.com

目录

CONTENTS

1

“北京人”的发现

——北京周口店猿人遗址

10

万历皇帝的陵墓

——北京明定陵

20

瑰宝金缕玉衣的出土

——河北满城汉墓

32

尧舜禹的时代

——山西陶寺龙山文化遗址

40

印证夏王朝

——河南二里头夏代遗址

46

洹水安阳三千年前是帝都

——河南殷墟遗址

54

“青瓷之首，汝窑为魁”

——河南宝丰清凉寺窑址

62

“世界第八大奇迹”

——陕西临潼秦兵马俑

70

佛指真身舍利

——陕西扶风法门寺地宫

80

20世纪初中国学术界一大发现

——内蒙古、甘肃的居延汉简



84

中国旅游标志铜奔马的出土地
——甘肃武威雷台汉墓

92

回到楼兰
——新疆楼兰古国遗址

100

“西北旧茔”
——新疆吐鲁番阿斯塔那古墓群

108

“西南殷墟”
——四川广汉三星堆遗址

116

改写“商文化不出黄河流域”观点
——湖北盘龙城商代遗址

120

倾倒世界的编钟的出土地
——湖北随州曾侯乙墓

130

见证西汉南越国的历史
——广东广州南越王墓



138

江南水乡的稻作文化
——浙江余姚河姆渡遗址

144

中华文明的曙光
——浙江余杭良渚文化遗址



.....中国考古地图

THE MAP OF CHINA ARCHAEOLOGY

专 题

五代王处直墓28

中国北方民族文化考古30

山西曲沃晋侯墓38

中原大地——河南考古52

中国古代窑址分布图60

中国古瓷制作过程61

隋唐盛世的映照——陕西考古78

丝路中转站——甘肃·宁夏·青海考古

90

新疆西域考古106

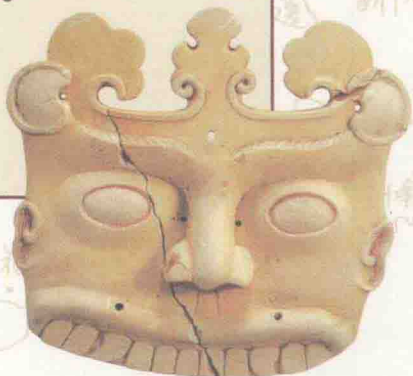
巴蜀文化与滇濮文化——西南地区考古

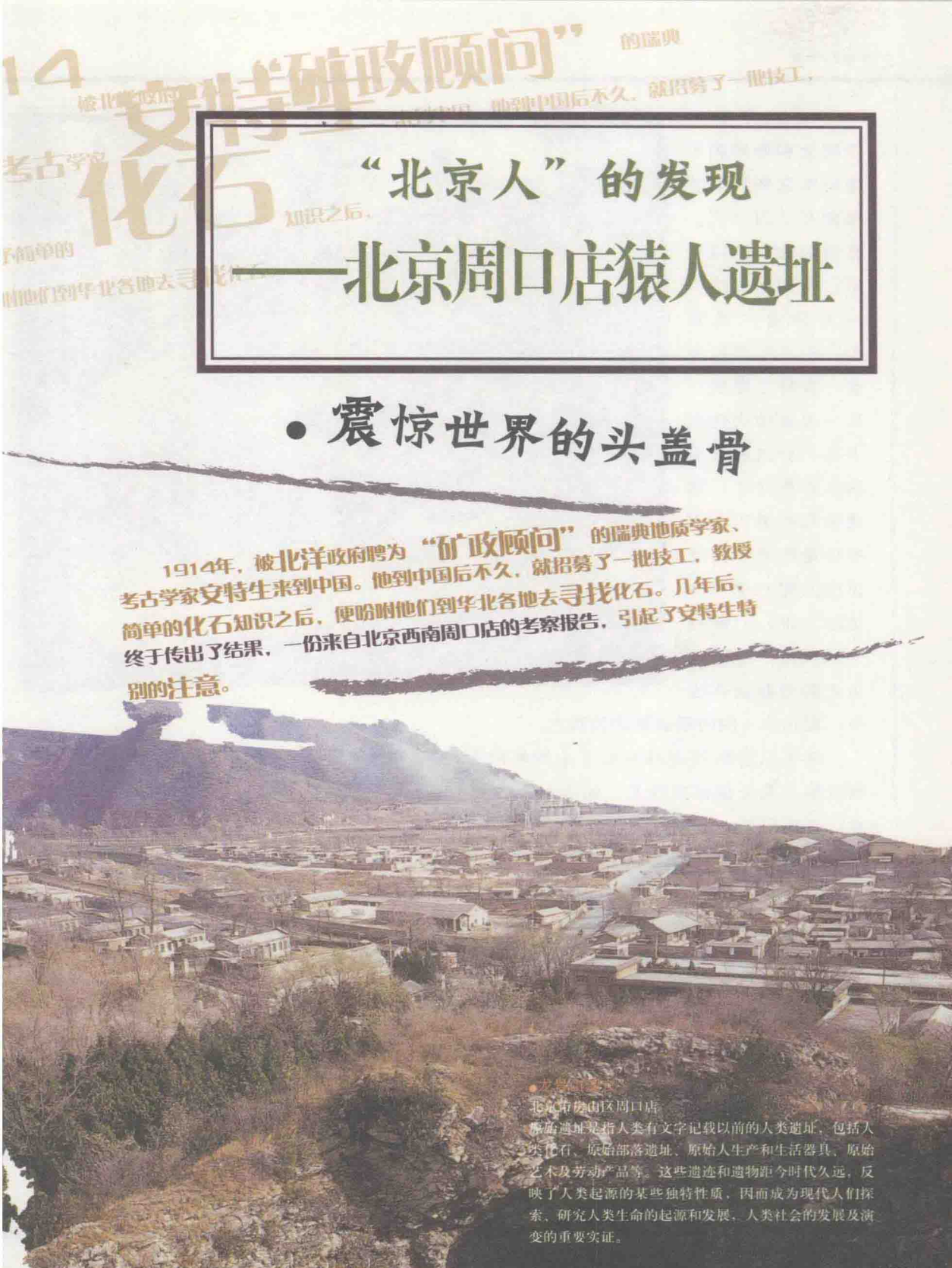
114

漆器的多彩王国——江汉考古128

百越文化——东南地区考古136

良渚文明的传播150





14
被北洋政府聘为
考古学家
化石
简单的
他们到华北各地去寻找化石

“矿政顾问”的瑞典
他到中国后不久，就招募了一批技工，

“北京人”的发现 ——北京周口店猿人遗址

● 震惊世界的头盖骨

1914年，被北洋政府聘为“矿政顾问”的瑞典地质学家、考古学家安特生来到中国。他到中国后不久，就招募了一批技工，教授简单的化石知识之后，便吩咐他们到华北各地去寻找化石。几年后，终于传出了结果，一份来自北京西南周口店的考察报告，引起了安特生特别的注意。

● 龙骨山

北京龙骨山区周口店猿人遗址是指人类有文字记载以前的人类遗址，包括人类化石、原始部落遗址、原始人生产和生活器具、原始艺术及劳动产品等。这些遗迹和遗物距今时代久远，反映了人类起源的某些独特性质，因而成为现代人们探索、研究人类生命的起源和发展，人类社会的发展及演变的重要实证。

1921年春，安特生和奥地利古生物学家斯丹斯基出现在了周口店。在当地老乡的指引下，他们来到被当地人称做“龙骨山”的北坡进行考察。安特生发现，在一大堆动物化石中有一些白色带刃的脉石英碎片，这些锋利的刃口，会不会是用来切割野兽肉的呢？他对身边的人说：“我有一种预感，中国人祖先的遗骸就在这里，现在唯一的问题就是去找到它。”



● 1936年北京周口店猿人遗址发掘情形

两年以后斯丹斯基开始了小规模发掘。1926年，一枚保存状态极佳的古人牙齿被发现了，加拿大籍解剖学家步达生对此进行了仔细研究，并提出了一个古人类新种属，即“北京人”。

然而这一说法立刻引起了国际上许多人类学权威的质疑，他们认为，仅凭牙齿化石就建立新的人类属种是无法令人信服的。在步达生的努力下，美国洛克菲勒基金会答应出资2.4万美元赞助周口店的发掘工作。步达生与中国地质调查所所长翁文灏取得联系，希望能与中国方面合作发掘周口店，双方一拍即合，并达成协议：采集到的一切标本最终归中国所有。

联合考古队组成了，他们花了4500美元，从当地的鸿丰灰煤场买下周口店这座山场。考古工作开始了，但挖掘只在春秋两季进行，因为夏天雨水多，发掘现场泥泞不堪，冬季地层冻得坚硬，发掘时会破坏化石。

1928年，刚从北京大学地质系毕业的裴文中来到了这里。1929年年

末的一天，就在准备收工的时候，他发现在主洞与裂隙交叉的地方有一个洞。在洞外工友的牵引下，裴文中沿着洞壁徐徐滑下，他点燃马灯，在微弱的光线下仔细寻找。突然，洞里传出裴文中狂喜的声音：这是什么？是头盖骨！

这一天是1929年12月2日，第一个“北京人”头盖骨被发现了，沉睡地下几十万年的北京猿人化石在周口店被挖掘出来了！这一爆炸性新闻和裴文中的名字以最快的速度从北京传遍了世界，国际学术界生动地称它为“古人类全部历史中最有意义、最为动人的发现”！

1931年，23岁的贾兰坡来到周口店。两年后，裴文中离开周口店赴法国学习古人类学。再两年后，贾兰坡开始主持周口店的挖掘工作。当时因为找不到化石，许多人捺不住性子撤离了周口店，但贾兰坡仍不懈地坚持着。

转眼就到了1936年，然而周口店的挖掘除了一些人牙以外，再没有任何新的发现，如果6个月内再无进展，美国洛氏基金会将中断对周口店挖掘工作的支持。正当贾兰坡为找不到人类化石而一筹莫展的时候，奇迹出现了。11月15日上午，技工张海泉在沙土层中挖到一块核桃大小的碎骨片，放在小荆条筐里，贾兰坡问这是什么东西，他说：“韭菜(碎骨片之意)。”贾兰坡拿过来一看，不由大吃一惊：“这不是人头骨吗？”他马上派人将现场围了起来，进行更为细致的挖掘，连豆粒大的碎骨也不遗落，在这半米多的堆积中，发现了许多头盖骨碎片，慢慢地，耳骨、



● 北京人复原模型

此图是根据历年所出土的北京人遗骨化石，经过科学研究复原的模型。

发现北京人的考古学家

裴文中(1904—1982)，字明华，河北滦县人。中国著名考古学家，古生物学家。1927年毕业于北京大学地质系，后留学法国，获巴黎大学博士学位(旧石器时代考古学)。回国后任中国地质调查所新生代研究室研究员，兼周口店办事处主任。1929年他在周口店第一地点首次发现北京人的头盖骨化石。之后又主持山顶洞人的发掘工作。1982年逝世于北京。

眉骨也从土中露了出来，这是一个完整的头盖骨。接着在下午的挖掘中，又发现了另一个头盖骨，它的情形与上午挖掘的那一个相仿，均裂成了碎片。贾兰坡将两个头盖骨的碎片对磕粘好，送到了北京。

26日上午，又找到了一个头盖骨。这个头盖骨非常完整，连神经大孔的后缘

部分和眉骨上部及眼孔外部都有。11天之内连续发现三个头盖骨的消息，一时间传遍了全世界，后来一个英国专门搜集剪报的人给贾兰坡来信，说他当时搜集到的、世界各地发表的关于三个猿人头盖骨的消息竟有2000多条。此后大规模的发掘工作，一直延续到1937年卢沟桥事变才告一段落。



- 1927年北京人遗址发掘现场(上图)
- 现存最早的周口店第一地点照片(下图)

● 北京人头盖骨

旧石器时代早期

距今约50万年

1927年北京市房山县周口店第一地点出土

这是修复后的第一件北京人

头盖骨化石的正面

和后面，第二次世界大战时，不知去向。

发现北京人的考古学家

贾兰坡(1908~2001)，河北玉田人。中国著名考古学家，中国科学院院士。1931年成为当时的中国科学院古脊椎动物与古人类研究所研究员。1935年主持北京周口店的发掘工作，三次发现比较完整的北京人头盖骨化石。50年代后，主持中国华北地区的丁村、西侯度、嵯峪、许家窑遗址的发掘工作与研究。2001年病逝于北京。

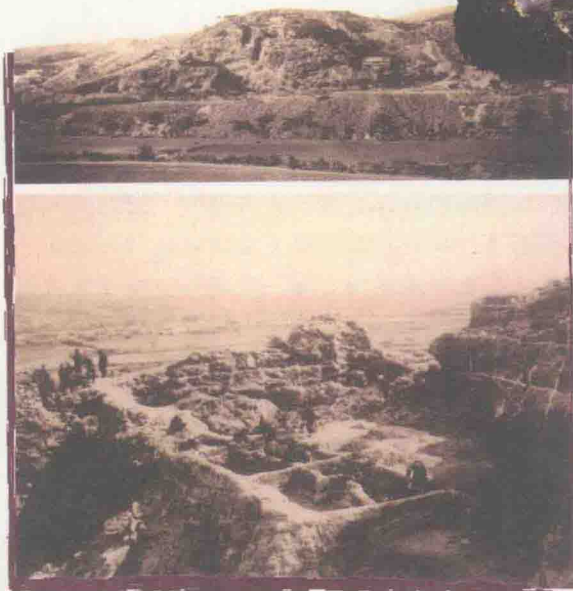
● “北京人”失踪之谜

1937年7月7日，卢沟桥事变爆发。两天后，周口店发掘工作全部停止。当时周口店发现的所有古人类化石，都保存在北平协和医院里。由于日本侵华战争不断扩大，美日关系也越来越紧张，当时属于美国势力管辖的协和医院也朝不保夕。

1941年，考虑到化石留在日占区很不安全，决定委托美国大使馆把化石运到美国暂为保管，等战争结束再运回中国。化石将由美国海军陆战队运往秦皇岛，准备搭乘美国来的哈里逊总统号轮船，前往美国。

装有“北京人”化石的木箱被交由海军陆战队上校阿舒尔斯特负责，阿舒尔斯特随后又责成一名叫福莱的军医，将这批装有化石标本的箱子运往秦皇岛。福莱军医受命后，先行将这批箱子寄往秦皇岛霍尔坎伯兵营，接着他也赶到了那里，等待由上海开来的哈里逊总统号轮船。

然而意想不到的，珍珠港事没有到，霍尔坎伯兵营就被日军占领，随军陆战队队员通通成了战俘，并随



件爆发了，船还领了，美海后被押送到天津战俘营。大约在两个星期后，

这些行李也从秦皇岛被运回天津，福莱军医领回了他的大部分行李。当他打开属于他个人的一些箱子时，发现他自己教学用的现代人头骨标本都已丢失。至于上校委托他带的箱子却仍然在(看样子并未被日军打开过)，但福莱没有打开作一番检查。

福莱一开始还受到

- 北京人头盖骨(上图) 旧石器时代早期 距今约50万年
- 1935年北京市房山县周口店第一地点出土 这是为数不多的完整的“北京人”头盖骨之一，第二次世界大战时，和山顶洞人化石一起丢失。
- 1937年的龙骨山全景(中图)
- 1935年“北京人”遗址发掘现场(下图)



● “北京人”头盖骨出土时的情景

了宽待，行动比较自由，于是他便利用这个机会，在天津将行李疏散了。据他后来称，这些行李被分别保管在了三处：瑞士人在天津开设的仓库、法租界的巴斯德研究所，以及几个中国朋友那里。后来，福莱军医丧失了人身自由，他从此也不知这些箱子的下落。

福莱军医并未打开上校的行李箱，究竟箱内当时还有没有“北京人”化石呢？这是一个谜题。但不管怎么说，“北京人”化石最后是经几个美国人的手而下落不明的。

1942年8月，北京协和医学院来了两个不速之客——从东瀛赶来的考古学家谷部言人和高井冬二。当他们来到解剖系办公室，打开藏有“北京人”化石的保险柜时，发现化石早已不翼而飞。日方一面在报上大肆宣扬“北京人”化石“被窃”，另一方面日本“华北驻屯军最高司令部”指派一个侦探铎者繁晴负责搜寻工作。

据有的报道说，铎者在日军全力支持下多方搜索，大约经过两个月的光景，传出在天津找到了“北京人”化石的说法。据说，当时还特地叫有关人员前去辨认，但是该人一到天津，刚下火车就被拦截了，说是在天津找到的东西与“北京人”无关，要他立刻回北京，以后不久搜索就停止了。

这一切是值得怀疑的，试问当时一切都在日本的控制之下，日本如果找不到能如此善罢甘休吗？这其中是耐人寻味的。



● “北京人”头

盖骨

旧石器时代早期

距今约50万年

1966年北京市房山

县周口店第一地点

出土

抗战胜利后，中国驻日代表团曾设法在东京寻找“北京人”化石的下落，美军总部也曾动员在华美军寻找北京人的下落，但结果都不了了之。种种迹象表明，“北京人”化石这个无价之宝并未真正遗失。但它们究竟在哪里呢？也许被埋藏在哪儿？也许被人有意隐藏起来了？

北京人化石失踪后，世界各地的新闻媒体众说纷纭，不但出了书，还拍了电影、电视剧，“北京人”失踪之谜也成为了考古学界的一桩著名奇案。

1966年，在周口店遗址，又发现了两块猿人的枕骨和耳骨，它们连同解放前出土的一块颞骨，最后被复原成为一个相对完整的头骨。这是迄今为止我们所能见到的、保存最好的唯一一块“北京人”头盖骨化石。

● 人类远古文化的宝库

“北京人”及其洞穴之家的发现，是古人类学、旧石器时代考古学、古脊椎动物学和第四纪地质学研究中的一件划时代的大事，它为研究人类的起源及其发展，为再现早期人类的生活面貌，提供了极其珍贵的第一手资料。

“北京人”的发现，为人类起源提供了大量的、极具说服力的证据。周口店猿人遗址，是世界上发现材料最丰富、最系统的旧石器时代早期阶段的古人类遗址。

“北京人”洞穴堆积层厚达40多米，大致形成于距今70万到23万年前，“北京人”大约在距今70万到20万年间在此居住，时间跨度长达50万年。他们的头部特征较为原始，但已有明显的现代蒙古人种的特征，“北京人”是属于从古猿进化到智人的中间环节的原始人类，它揭开人类历史的序幕，早在旧石

● “北京人”牙齿化石
旧石器时代早期
距今约50万年
1934年北京市房山县周口店第一地点出土



北京周口店猿人遗址

“北京人”的发现



● 1935年“北京人”遗址发掘现场

器时代早期，“北京人”已懂得选取岩石，制作石器，用它作为武器或原始的生产工具，在与大自然进行斗争中改造自己。学会使用原始的工具从事劳动，这是人和猿的根本区别所在。

在“北京人”居住过的洞穴里，发现厚度达4~6米、色彩鲜艳的灰烬，表明“北京人”已懂得使用火，这是人类由动物界跨入文明世界的重要标志。

通过对“北京人”及其周围自然环境的研究表明，50万年前北京的地质地貌与现在已无多大差别，在丘陵山地上密布着森林群落，栖息着多种动物，其中有鸵鸟和骆驼。这为研究北京生态环境变迁史提供了依据。

“北京人”及其文化的发现与研究，解决了19世纪爪哇人发现以来围绕科学界近半个世纪的“直立人”究竟是猿还是人的争论。事实表明，在人类历史的黎明时代，从体质形态、文化性质到社会组织等方面，的确有过“直立人”的阶段，他们是“南猿”的后代，也是以后出现的“智人”的祖先，“直立人”处于从猿到人进化序列中重要的中间环节。到目前为止，“直立人”的典型形态仍以周口店北京人为准则，周口店遗址依然是世界同期古人类遗址之材料最丰富、最系统、最有价值的一个！

周口店猿人遗址是当之无愧的人类远古文化的宝库。

出土的重点文物列表:

- “北京人”头盖骨
- 猿人牙齿化石
- 其他骨骼化石
- 古动物化石
- 石器

发现及发掘花絮:

1936年11月, 贾兰坡在11天之内连续发现了三个“北京人”头盖骨。新生代研究室名誉主任、德国古人类学家魏敦瑞在北京得知这一消息后, 兴奋至极。当有人向他报告这一消息时, 他还在睡觉, 惊喜之余赶忙穿衣起床, 竟连裤子都穿反了, 出来以后经旁人提醒才发现。他在新闻记者招待会上说: “对于这次伟大之收获, 我们不能不归功于贾兰坡。”

周围的考古发现列表:

- 朱城古观象台
- 昌平银山塔林
- 房山万佛堂、孔水洞石刻及塔
- 门头沟东胡林人遗址

“北京人”已经超过了一般动物的阶段, 而且也脱离了人类的婴儿期。
中国著名历史学家——范文澜
按照人类漫长的进化过程,



● 肿骨鹿骨骸
旧石器时代早期
距今约50万年
北京市房山县周口店第一地点出土



● 灰烬

旧石器时代早期 距今约50万年
北京市房山县周口店第一地点出土
从上到下共有四层灰烬层, 最厚的达6米, 灰烬常常成堆分布, 其中还有一块木炭, 烧过的树籽和兽骨, 这些是北京人使用和控制火的证据。



● 烧骨

旧石器时代早期 距今约50万年
北京市房山县周口店第一地点出土
烧骨内含游离的碳, 这是燃烧的结果, 而非有色金属所污染。



● 肿骨鹿角, 下颌骨化石

旧石器时代早期 距今约50万年
北京市房山县周口店第一地点出土
北京人生活时代的气候与今天有很大不同, 初期较冷, 中、晚期变暖, 这种变化导致了这种鹿的灭绝。