



全国高职高专园林类专业规划教材



普通高等教育“十二五”规划教材



园林景观 手绘表现技法

(第二版)

任全伟 等 编著



科学出版社

普通高等教育“十二五”规划教材
全国高职高专园林类专业规划教材

园林景观手绘表现技法

(第二版)

任全伟 等 编著

科学出版社

北京

内 容 简 介

本书围绕园林工程方案设计阶段的手绘表现图编写,包含了园林景观手绘表现基础,平面、立(剖)面、透视、鸟瞰表现图的绘制等内容,详细地阐述了园林手绘涵盖的基础知识,手绘表现图绘制的步骤、方法和技巧。书中除设置多个手绘实例外,还安排了多个课堂基础训练范例,并且每个单元都附有练习题,可帮助学生更好地学习本课程。本书注重理论与实践相结合,立足于把园林手绘原理和表现方法融为一体,以加速提升学生的手绘创作能力、表现能力和与甲方的沟通能力。

本书可作为建筑、园林、环境艺术、城市规划等专业的教材,也可供园林、景观设计师和手绘人员参考。

图书在版编目(CIP)数据

园林景观手绘表现技法 / 任全伟等编著. —2版
—北京: 科学出版社, 2013
(普通高等教育“十二五”规划教材·全国高职高专园林类专业规划教材)
ISBN 978-7-03-036589-7

I. ①园… II. ①任… III. ①景观—园林设计—绘画—技法—高等职业教育—教材 IV. ①TU986.2

中国版本图书馆CIP数据核字(2013)第019438号

责任编辑: 何舒民 杜 晓 / 责任校对: 赵 燕
责任印制: 吕春珉 / 装帧设计: 北京美光设计制版有限公司

科 学 出 版 社 出 版

北京东黄城根北街16号
邮政编码: 100717
<http://www.sciencep.com>

双青印刷厂印刷

科学出版社发行 各地新华书店经销

2009年11月第 一 版 开本: 787×1092 1/16
2013年1月第 二 版 印张: 8
2013年1月第四次印刷 字数: 180 000

定价: 33.00元

(如有印装质量问题, 我社负责调换<双青>)

销售部电话: 010-62134988 编辑部电话: 010-62137154 (VA03)

版权所有 侵权必究

举报电话: 010-64030229; 010-64034315; 13501151303

About Authors



Yang Xiaokuan, professor of Beijing University of Technology, got his Ph.D degree in Civil Engineering from the University of South Florida, USA in 2001. He has been working in transportation field for nearly 30 years and has taught bilingual course since 2004.

杨孝宽：现任北京工业大学教授，2001年获得美国南佛罗里达大学博士学位，从事交通工程领域工作近30年，2004年开始双语课程教学。



He Yulong, associate professor of Beijing University of Technology, got his Ph.D degree in Civil Engineering from the Beijing University of Technology in 2003. She has been teaching at the school since 1996 and worked on bilingual course since 2007.

贺玉龙：现任北京工业大学副教授，2003年获得北京工业大学博士学位，1996年留校任教并于2007年开始从事双语课程教学工作。



序

Preface

随着生产力的发展和人民生活水平的提高，人们对生活的追求将从数量型转为质量型，从物质型转为精神型，从户内型转为户外型，生态休闲正在成为人们日益增长的生活需求的重要组成部分。就一个城市来说，生态环境好，就能更好地吸引人才、资金和物资，处于竞争的有利地位。因此，建设生态城市已成为城市竞争的焦点和经济社会可持续发展的重要基础。目前许多城市提出建设“生态城市”、“花园城市”、“森林城市”的目标，城市园林建设越来越受到重视，促进了园林行业的蓬勃发展；与此同时，社会主义新农村建设、规模村镇建设与改造，都促使社会对园林类专业人才需求日益增加。从事园林工作岗位的高技能人才和生产一线的技术管理型人才的培养，特别是与园林景观设计、园林工程招投标文件编制、工程预决算、园林工程施工组织管理、苗木生产经营与管理、园林植物租摆、园林植物造型与装饰、园林工程养护管理等职业岗位相适应的高技能人才的培养，自然就成为园林类高等职业教育关注和着力的重点。

2007年12月，我们组织了9所高职院校，在上海召开了预备会议。与会人员如何进行园林专业的教学改革和课程改革，以及教材建设等方面交换了意见，并决定以宁波城市职业技术学院环境学院的研究工作为基础，结合国家社会科学基金“十一五”规划（教育科学）“以就业为导向的职业教育教学理论与实践研究”课题（BJA060049）的子课题“以就业为导向的高等职业教育园林类专业教学整体解决方案设计与实践研究”，组织全国相关院校，对园林类专业的教学整体解决方案设计及教材建设进行系统研究。为了有效地开展这项工作，组建了以卓丽环（上海农林职业技术学院）为课题组长，祝志勇（宁波城市职业技术学院环境学院）、成海钟（苏州农业职业技术学院）、关继东（辽宁林业职业技术学院）、周兴元（江苏农林职业技术学院）、周业生（广西生态工程职业技术学院）、朱迎迎（上海城市管理职业技术学院）、贺建伟（国家林业局职业教育研究中心）、何舒民（科学出版社职教技术出版

中心)为副组长的课题研究领导团队。

2008年5月,课题组在上海农林职业技术学院和宁波城市职业技术学院环境学院召开了第二次会议;2009年1月在北京召开了第三次会议。会议在深刻理解本专业人才培养目标、就业岗位群、人才培养规格基础上,构建了课程体系,并认真剖析每门课程的性质、任务、课程类型、教学目标、知识能力结构、工作项目构成、学习情境等,制订了每门课程的教学标准,确定了其教材编写大纲,并决定开发立体化教材。全国有23所高等职业院校的50多位园林技术与园林工程技术专业的教师、企业人员和行业代表参加了课题研究。

三次会议后,在课程推进的过程中,课题组成员以课题研究的成果为基础,对园林类专业系列教材的特色、定位、编写思路、课程标准和编写大纲进行了充分讨论与反复修改,确定了首批启动23本(园林技术专业12本、园林工程技术专业11本)教材的编写,并计划2010年年底完成。主编、副主编和参编由全国具有该门课程丰富教学经验的专家学者、一线教师和部分企业人员担任。

本套教材是该课题成果的重要组成部分。教材的开发与编写宗旨是按照教育部对高等职业教育教材建设的要求,以职业能力培养为核心,集中体现专业教学过程与相关职业岗位工作过程的一致性。

本套教材的特点是紧密结合生产实际,体现园林类专业“以就业为导向,能力为本位”的课程体系和教学内容改革成果,理论基础突出专业技能所需要的知识结构,并与实训项目配合;实践操作则大多选材于实际工作任务,采用任务驱动与案例分析结合的方式,旨在培养实际工作能力。在内容上对单元或项目有总结和归纳,尽量结合生产或工作实际进行编写,做到整套教材编写内容上的衔接有序,图文并茂,其内容能满足高职高专相关专业教学和职业岗位培训的应用。

希望我们的这些工作能够对园林类专业的教学和课程改革有所帮助,更希望有更多的同仁对我们的工作提出意见和建议,为推动和实现园林类专业教学改革与发展做出我们应有的贡献。

卓丽环

2009年8月

前言

Foreword



手绘技能是设计师综合能力的重要素质之一；建筑、园林等行业的佼佼者都具有很强的手绘表现能力。手绘表现能力是园林工程专业职业工作中的一项基本能力。

本书是在国家社会科学基金“十一五”规划（教育科学）“以就业为导向的职业教育教学理论与实践研究”课题的子课题“以就业为导向的高等职业教育园林类教学整体解决方案设计与实践研究”的基础上，根据园林专业职业岗位的需求，以任务为载体，以培养学生具有园林设计师助理岗位所必备的能力为目的而编写的教材。

本书的特点：

一、模拟实际工作场景，以培养具备一定的园林手绘表现、设计表达能力的人才为目标，以完成园林工程手绘表现图任务为任务，通过对工程实例的分析、讲解和实训操作来培养学生的实践技能；以能力培养为本位，注重理论与实践相结合。

二、在编写上与园林设计密切结合，着重介绍了植物形态特征的表现。当今生态园林是设计的主流，植物景观已占据园林设计的重要地位。了解常见园林植物的形态特征，并能够准确地表达出来，已成为园林景观设计师必备的手绘基本功。

三、透视、立面、剖面效果图在实际工作中应用较多，所以本书对透视、立面、剖面效果图进行了重点讲解。

四、本书文字简练，图文并茂，实例步骤细致全面，训练方法科学有效。书中采用的大部分图片是来自园林企业实际项目中的效果图，这样使学生尽可能贴近工作实际，锻炼动手能力，锻炼能够独立完成企业的实际工作任务，为今后的就业打下坚实的基础。

本书可作为园林、建筑、环境艺术、城市规划等专业高职高专园林景观手绘课程教材，也可供园林、景观设计师和手绘人员的参考。

本书单元1、单元4由任全伟编写，单元2中平面效果图色彩的绘制步骤由谭勇编写，单元2和单元3由孟宪民、任全伟编写，单元5由王卓识、余海珍、任全伟编写，各单元巩固训练、练习题部分由孟宪民、任全伟编写。本书由北京林业大学园林学院高文漪教授和沈阳农业大学杨立新副教授主审。

完成本书书稿后，本书编写委员会的委员提出了很多有益的修改意见和建议，在此向他们表示衷心的感谢。

在本书出版之际，我们特别感谢总编委会对本书编写团队的信任和支持；感谢辽宁林业职业技术学院领导对本书的大力支持；与此同时，衷心地感谢沈阳汇景堂园林设计有限公司为此书提供了大量的图片和资料，中国美术学院李涛先生提供了手绘作品和浙江丽水职业技术学院邱慧灵副教授提供了编写素材和宝贵意见。本书在编写过程中还吸收选用了其他文献的一些资料，在此向原作者一并表示诚挚的谢意。

由于编写时间紧迫，加之编者水平有限，不足之处在所难免，望广大读者批评指正。

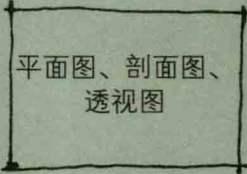
设计方案
(平面图、剖面图
和透视图)

↓
 文本 (易于携带)

↓
 易于拍照和复制


平面图是水平方向上的设计
剖面图是垂直方向上的设计
透视图是单面投影图



↓
 平面图、剖面图、透视图

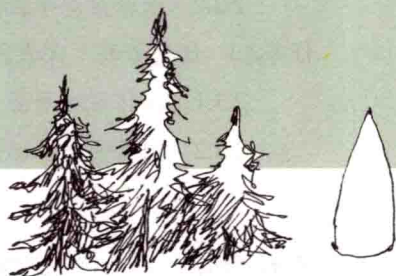
与工程公司沟通



↓
 完善自己的设计



目录



序 前言

单元 1 园林景观手绘表现基础

任务1.1 园林景观要素的表现	2
1.1.1 线与形的训练	2
1.1.2 植物的表现方法	4
1.1.3 山石、水及人物表现方法	15
任务1.2 常用工具的着色方法	18
1.2.1 色彩基础知识	18
1.2.2 马克笔表现技法	23
1.2.3 彩色铅笔的表现技法	26
1.2.4 其他工具的表现技法	28

单元 2 园林景观平面表现图的绘制

任务2.1 园林景观平面图绘制基本要素的表现	32
2.1.1 植物平面图例的表现	32
2.1.2 山石的平面表现	38
2.1.3 水体的平面表现	39
2.1.4 建筑的平面表现	40
2.1.5 园路的平面表现	41
2.1.6 地形的平面表现	43

任务2.2 园林景观平面表现墨线图的绘制	44
2.2.1 园林景观平面表现墨线图绘制步骤	44
2.2.2 园林景观平面墨线表现图赏析	45
任务2.3 园林景观平面表现色彩图的绘制	47
2.3.1 园林景观平面表现色彩图绘制步骤	47
2.3.2 园林景观平面表现图实例赏析	49

单元 3 园林景观立（剖）面表现图的绘制

任务3.1 园林景观立（剖）面图基本要素的表现	54
3.1.1 树木的立面表现	54
3.1.2 水体的立（剖）面表现	55
3.1.3 建筑物的立（剖）面表现	57
3.1.4 地形的剖面表现	59
3.1.5 汽车的立面表现	59
任务3.2 园林景观立（剖）面表现图墨线的绘制	60
3.2.1 园林景观立（剖）面表现图墨线绘制步骤	60
3.2.2 园林景观立（剖）面墨线表现图赏析	62
任务3.3 园林景观立（剖）面表现色彩图的绘制	64
3.3.1 园林景观立（剖）面表现色彩图绘制步骤	64
3.3.2 园林景观立（剖）面表现图实例赏析	66

单元 4 园林景观透视表现图的绘制

任务4.1 园林景观透视表现墨线图的绘制	70
4.1.1 园林景观透视表现图的基础知识	70
4.1.2 园林景观透视表现图的绘制步骤	74
4.1.3 园林景观透视表现墨线图实例赏析	75
任务4.2 园林景观透视表现色彩图的绘制	80
4.2.1 马克笔表现图着色步骤	80
4.2.2 彩铅表现图着色步骤	82
4.2.3 园林景观透视表现图的训练方法	84
4.2.4 园林景观透视表现图实例赏析	85

单元 5 园林景观鸟瞰图的绘制

任务5.1 园林景观节点鸟瞰图的表现.....	106
5.1.1 园林景观鸟瞰图基本关系的表现.....	106
5.1.2 一点透视鸟瞰图网格法绘图举例.....	108
5.1.3 两点透视鸟瞰图网格法绘图步骤.....	110
任务5.2 园林景观鸟瞰表现图实例赏析.....	112
参考文献.....	116

单元 1

园林景观手绘表现基础

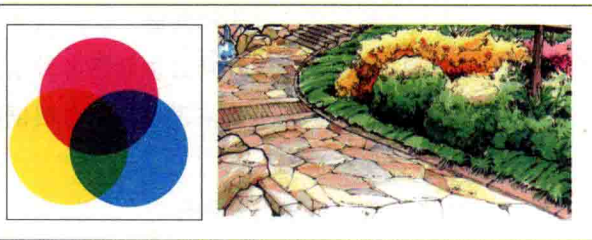
单元教学目标

能力目标

- I. 掌握园林景观手绘表现基础知识，会利用点、线、面的组合、对比、衬托等形式美感表现园林景观。
- II. 会用线条、明暗、色彩、透视、质感等造型语言表现园林景观要素。

工作任务

- I. 园林景观要素的表现。
- II. 常用工具的着色方法。





任务

1.1

园林景观要素的表现

【任务目标】

掌握园林景观要素的表现原理和技法，培养学生的观察力、分析力、造型能力，提高学生对园林景观的表现力。

【技能要求】

1. 以勾线形式表现

- (1) 先用铅笔打稿，再用绘图笔完成。
- (2) 线的组织分布要有疏密，为着色留有余地。

2. 排线表现

- (1) 尺度、组块以及交错的叠加覆盖。
- (2) 利用调整绘图笔的笔头角度，表现黑、白、灰色阶。

【工作情境】

地点：绘图室。

材料工具：绘图纸、橡皮、刀、笔（铅笔、绘图笔、勾线笔）、图钉等。

表现内容：植物（树丛、草丛、矮灌木丛）、水（水面、跌水、喷泉）、山石、道路铺装、人物等进行墨线的绘制。

1.1.1 线与形的训练

1. 工具与材料

“工欲善其事，必先利其器”。任何表现形式的园林景观手绘，都与工具和材料有密切的关系，设计师必须熟悉各种绘画工具的性能。在绘画表现时，选择一种自己擅长的绘图工具来表现，或者根据内容选择适宜的绘图工具，才会画出好的园林景观手绘图。

首先，我们对绘图工具有初步认识：

铅笔 有软、硬、粗、细之分，铅笔的画线有深浅层次，易于修改。

钢笔 有普通型钢笔、特细钢笔和美工笔。钢笔线条挺拔有力，富有弹性，



其中美工笔更加灵活多变，表现时线面结合，画面效果丰富生动。

针管笔 针管笔粗细型号不等，线条沉稳而挺拔，排列组织效果极佳，能对画面做深入细致的刻画。

色彩笔 有彩色铅笔、马克笔、色粉笔、油画棒和蜡笔等，都能表现出丰富的色彩画面。

纸 有普通白纸、不同规格的素描纸、马克纸、有色纸、硫酸纸、草图纸等。

2. 常用线条的分类与练习

线条本身是变化无穷的，它的变化在于线条的表现和笔的应用上。例如，线条的曲直可表达物体的动静，线条的虚实可表达物体的远近，线条的刚柔可表达物体的软硬，线条的疏密可表达物体的层次等。只要将线赋予“质”的属性，就能表现出对象的力感和美感。

(1) 直线练习 (图1-1-1)

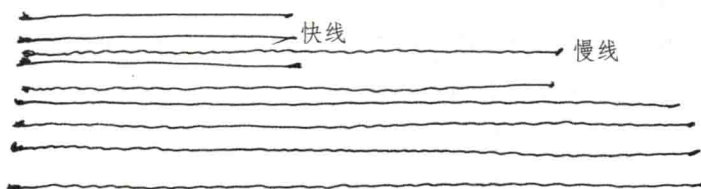


图1-1-1 直线练习：运笔放松，一次一条线

(2) 排线练习 (图1-1-2)

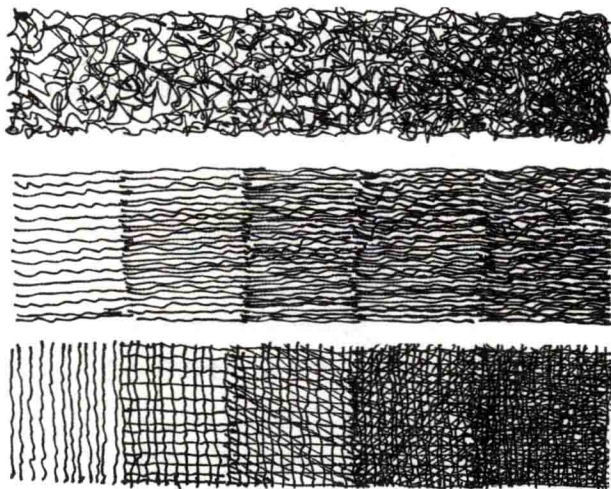


图1-1-2 排线练习：放松心情，端正坐姿，先随意画上几笔，培养画线的兴趣

训练目的

为园林景观场景快速表现打下坚实的造型基础。

1. 对线与形有情感的表达。

2. 对不同性质的线条反复地排列组合，达到游刃有余的熟悉程度。



(3) 排线练习深入训练 (图1-1-3)

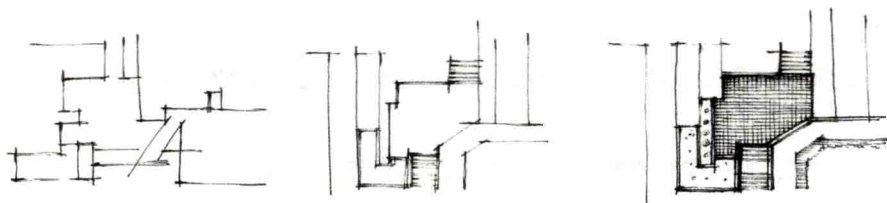


图1-1-3 排线练习训练

1.1.2 植物的表现方法

1. 乔木表现方法及形态特征

(1) 乔木表现方法

先抓住植物轮廓，画大动势，再刻画明暗关系。通常用几何形的方式来分析树的形态结构，将一棵形态复杂的树控制在一个最简便、最清晰、最能表现

其外部轮廓的几何形式之中，这样便于对树种的描绘，例如，灌木类是圆球或圆球的组合，云杉近似于圆锥体。采用几何分析法，抓住树木的几何形态，就抓住了不同树种的相貌特征 (图1-1-4)。

树木在园林表现图中主要起着烘托气氛、丰富构图的作用。

树干的画法 树干呈放射状生长，有挺直、有弯曲、有左右延伸；而枝有大小和前后的相互穿插，我们在表现时可用圆柱去观察、表现。树的枝干交错，要学会归纳其表现方法 (图1-1-5)。

树冠的画法 要表现树冠，先要弄清树冠的特征。树冠有阔叶和针叶之分。表现树冠的特征应重点刻画外型边缘、明暗交界处及前景受光部的叶子；找出表象特征和形状、结构、比例、透视等关系，远树取势，近树取形，从特征入手，控制大形，并把握细节特征 (图1-1-6)。

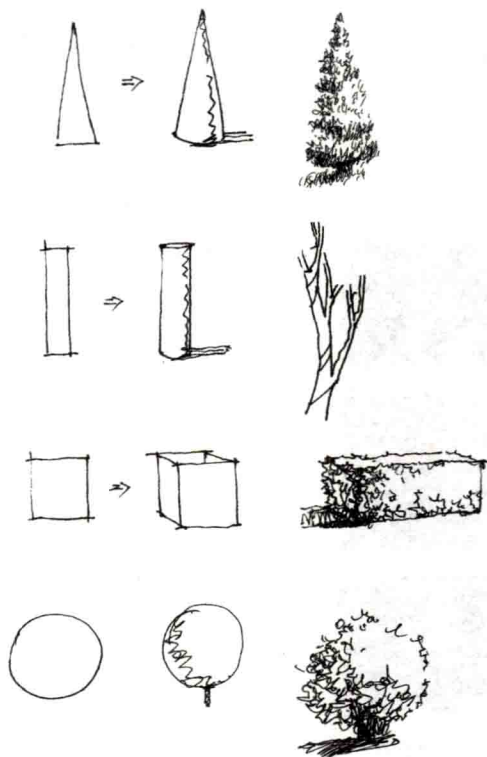
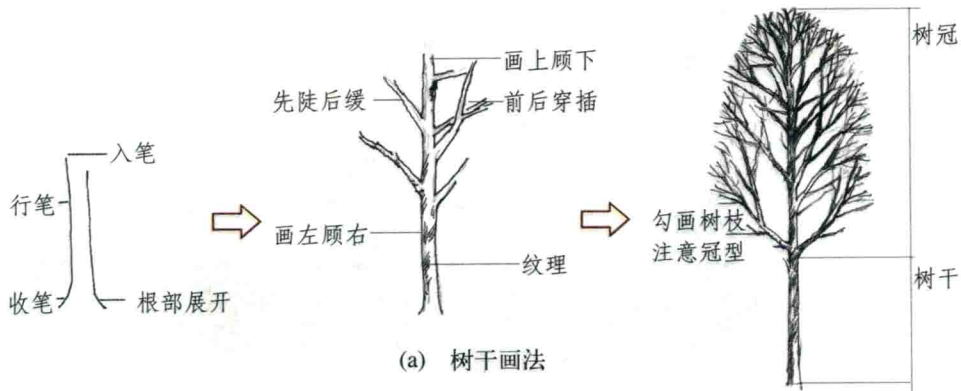
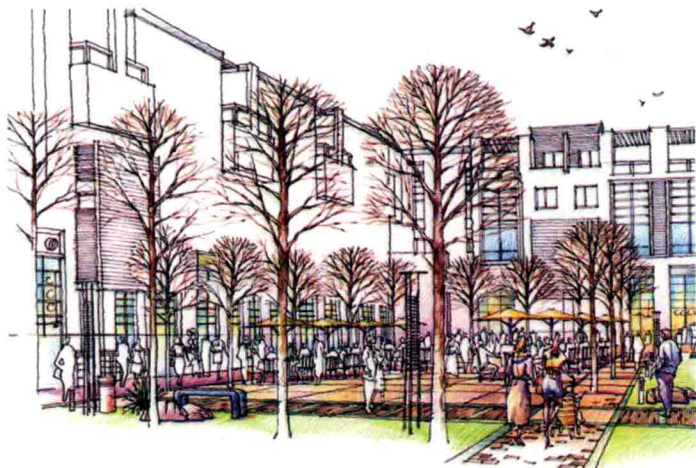


图1-1-4 几何分析法



(a) 树干画法



(b) 树干画法的表现

图1-1-5 树干的画法

关键与要点

树冠外形的表现：画树首先要把握树带给我们的外形感受。树的圆形特点：树的圆形特点都是通过逆光剪影的方式获得的。只要找准对象轮廓特征，就可发现剪影内部的结构、比例、姿态等关系。如果有一个细节表现失去外形控制，将会丧失其描述性，因此树的外形表现能将对象表现得很生动。

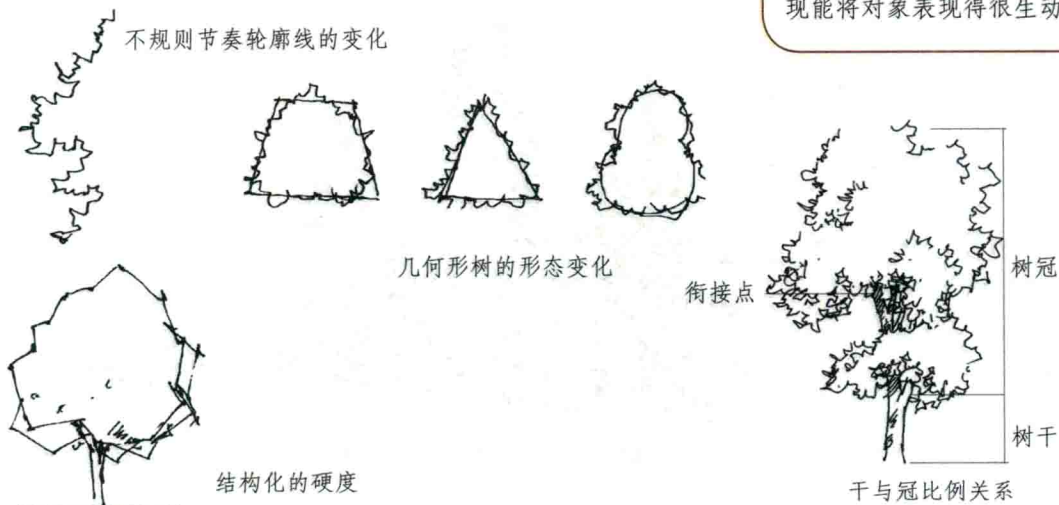


图1-1-6 树冠外形的表现