

谢军 | 教你下国际象棋

谢军 著

开局

国际象棋
宝典



漓江出版社

国际象棋开局宝典

谢军 著

图书在版编目(CIP)数据

国际象棋开局宝典 / 谢军著. — 桂林: 漓江出版社, 2014.6

ISBN 978-7-5407-7109-6

I. ①国… II. ①谢… III. ①国际象棋-布局(棋类运动) IV. ①G891.1

中国版本图书馆CIP数据核字(2014)第117055号

国际象棋开局宝典

作 者: 谢 军

策划统筹: 符红霞

责任编辑: 王欣宇 王成成

责任校对: 徐 明

审 校: 吴少彬 刘 沛

责任监印: 唐慧群

出 版 人: 郑纳新

出版发行: 漓江出版社

社 址: 广西桂林市南环路22号

邮 编: 541002

发行电话: 0773-2583322 010-85891026

传 真: 0773-2582200 010-85892186

邮购热线: 0773-2583322

电子信箱: ljcb@163.com

<http://www.Lijiang-pub.com>

印 制: 北京盛源印刷有限公司

开 本: 787×1092 1/24

印 张: 6.25 字 数: 60千字

版 次: 2014年7月第1版

印 次: 2014年7月第1次印刷

书 号: ISBN 978-7-5407-7109-6

定 价: 25.00元

漓江版图书: 版权所有·侵权必究


漓江版图书: 如有印装质量问题, 可随时与工厂调换

Contents

004	前 言
008	第一章 开局要领
018	第二章 开局系统介绍
032	第三章 不同风格的开局
060	第四章 不同类型开局的特点
082	第五章 建立开局系统
110	第六章 向高手学习
145	索 引

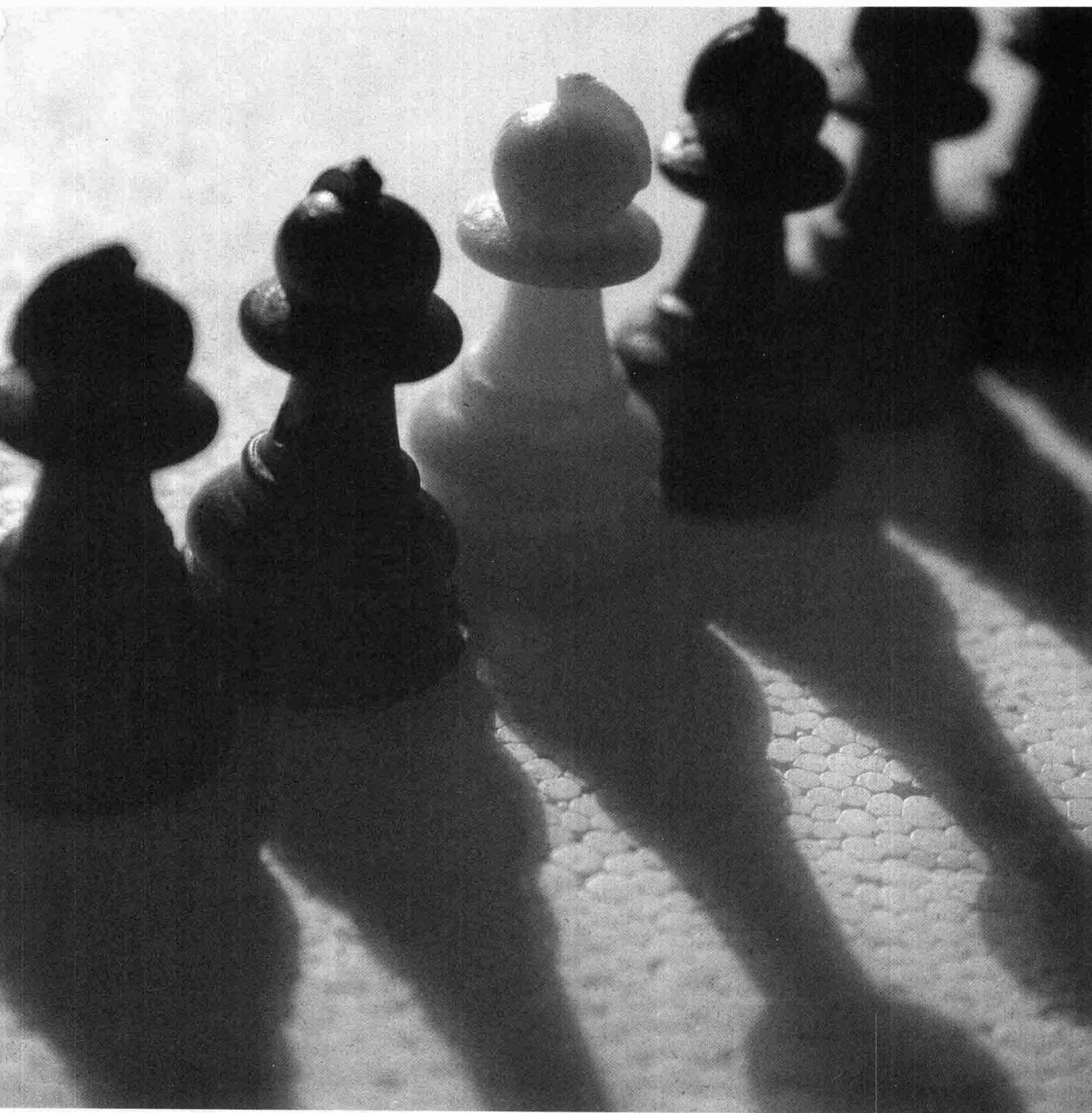
国际象棋开局宝典

谢 军 著

 江苏出版社

Contents

004	前 言
008	第一章 开局要领
018	第二章 开局系统介绍
032	第三章 不同风格的开局
060	第四章 不同类型开局的特点
082	第五章 建立开局系统
110	第六章 向高手学习
145	索 引





前言

开局，是国际象棋最重要的组成部分，棋手在这一阶段的表现决定了棋局未来发展的基础。随着国际象棋运动项目的发展演变，不同时代的棋手们在比赛中进行了各种各样的尝试，众多的开局体系经历了时间长河的考验，现今国际象棋的开局理论和具体走法已经形成比较成熟稳定的构架。

棋局伊始，不同的开局变化将对局引入了迥然不同的棋形，这时我们会发现，有些局面自己看着感觉很舒服，而面对另外一些阵形，则有可能产生茫然不知头绪的困惑。为什么会这样呢？这就是棋手弈棋风格的差异以及喜好的局面不同所致。众所周知，棋手的性格不同思考棋局的思路也存在差异，对棋局当中关注的重点也不尽相同，因此每个人都会有自己喜好的和不太喜欢的棋局类型。在众多可供选择的开局变化中，每个开局都具有自身独特之处，实际上国际象棋开局并无特别的好坏之分，唯一的区别在于棋手本人是否适合采用这个开局变化。有经验的棋手知道如何把开局引入自己擅长的阵形，避免被对手领入一个不符合自己棋风的局面，这样棋手在对局时才能扬长避短，充分发挥自身的棋艺水平。

将棋盘子力布置停当，一场没有硝烟的战斗开始了，对弈的两名棋手像战场上的指挥官一样排兵布阵，力图让自己的“部队”抢占有利地形，夺取棋局战斗的先机。随着棋局发展演变，刚刚还是黑白双方一模一样 16 个棋子对称摆放在棋盘两边的阵形完全打破，棋局形势发生翻天覆地的变化，形成势均力敌或者对某一方有利的局面。我们不禁要琢磨：怎样才能让自己棋局在开局阶段取得满意局势，怎样才能识破对手的行动计划，让对手的行动不能得逞……当所有的问题找到了满意的答案时，棋手将拥有一个状态积极的开局。不过国际象棋的开局变化的种类多如星辰，棋手难以将实战可能遇到的开局变化掌握得面面俱到，开局能力强的棋手更容易率先抢夺棋局对抗的行动主动权和阵地制高点。所以，棋手最聪明的办法就是建造好适合自己的开局体系，学会根据对手的棋风特点临场选择最容易给对手制造困难的开局变化。

记得以前自己参加比赛的时候，旅行箱里少不了装上各种棋书，其中分量最沉的就是像大辞典一样的开局百科。如今，棋手平时学习国际象棋开局以及比赛对局之前进行开局准备方式都和过去大不相同。电脑已经成为人们生活中必备品，有了电脑这样一个

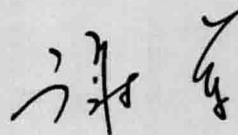
得力助手，只要在电脑中安装上涵盖了数百万棋局的国际象棋软件数据库，以往发生过的棋局尽收眼底。

在这样一个信息爆炸的时代，棋手应该平时怎样学习开局？比赛对局之前又应该进行什么样的开局准备呢？答案当然要从学习方法和赛前针对性准备上寻找，这样棋手才能思路清晰地建立适合自己的开局武器库，并且在棋局开局中采取扬长避短的策略与对手周旋。

本书将从实战的视角审视国际象棋开局的种类和特点，通过分析棋坛高手的棋风特点以及他们实战选择，向读者展示建立棋手开局武器库的方法。希望国际象棋爱好者们带着逛自选超市的心态，根据自己的需求和喜好挑选国际象棋不同开局“商品”。借鉴高手的棋局分析思路，了解大师们在棋局背后的真实思路，从而站在全局的角度上看待国际象棋开局。

国际象棋开局变化包罗万象，棋手不能指望读了某本书、掌握了某种方法就可以无往而不胜。下棋的过程是一个学习的过程，是一个不断克服自身弱点、提高自身水平的过程。

每一个对局都是一个全新的过程，掌握正确方法，借鉴成功经验，不断完善自己的
开局武器库，从容迎接挑战！

A handwritten signature in black ink, consisting of two characters: '李' (Li) and '春' (Chun), written in a cursive style.

2014年3月31日于北京

第一章 开局要领



开局 (opening), 简单地说就是一盘棋开始时最初的几步棋。开局的重要性不言而喻, 这一阶段形势的好坏, 直接影响到中局的发展, 乃至全局的胜负。

开局常识



图 1

对局即将开始, 面对一个蓄势待发的局面, 你知道开局阶段应该注意什么? 排兵布阵有哪些讲究吗? 为了更好地认识开局, 让我们先来解释一些有关国际象棋开局的基本知识。

开局, 顾名思义是国际象棋对局中最开始阶段的着法, 那么, 开局走到什么时候就可以告一段落了呢?

一般来说, 对局中双方主要子力基本出动, 王已易位至安全位置, 局面结构基本定型, 双方的攻守计划的主要趋向基本明确。这时, 可以认为开局已经告一段落。开局转入中局不以具体完成的行子回合为标准, 而是需要依据开局类型和局面特点而定, 一般来说是 10 ~ 15 回合。

开局原理

谈论到开局, 经常要强调出子的重要性, 为什么呢? 出子有哪些规律吗?

开局是棋手排兵布阵的重要阶段, 开局时最重要的任务是迅速出动棋子, 当一方的子力之间建立了有效的联系时, 才能形成互动作用, 凝聚有效的攻击力量。一般来讲, 开局阶段应力求避免出现重复的着法或没有实际目标作用的着法。弱子 (马、象) 先行出动, 强子 (车、后) 随之。这样的出子

顺序，一来可以避免强子过早地受到对方弱子的攻击而失去先手；另外，强子所具有的远程出子威力更容易得到发挥。由于开局战斗主要是在争夺中心产生的，中心部位较容易呈开放性状态，所以要尽快把王转移到相对安全的侧翼。

开局变化那么多，怎样排兵布阵才称得上符合开局原理？

概括地讲，开局排兵布阵的出子原则是：

1. 高效率出动子力，让己方子力迅速占据有利位置，形成互动联系；
2. 占领棋盘中心，有效辐射棋盘其他位置，使自己的子力中心化；
3. 尽快完成王车易位，保证王的安全，不受到对手的攻击。

子力中心化

棋子占据棋盘中心的作用是什么？什么是子力中心化？

除了车以外的其他任何棋子，处于中心位置时威力都会强于在棋盘的其他位置。棋

子处于棋盘中心时可以快捷方便地调动到棋盘的其他位置，抢得行动先机的同时，有效防控对方的行动意图。为了更好地说明棋子在棋盘中心与其他位置上的不同，下面我们将位于棋盘中心和放在棋盘边上同一棋子的威力进行比较。

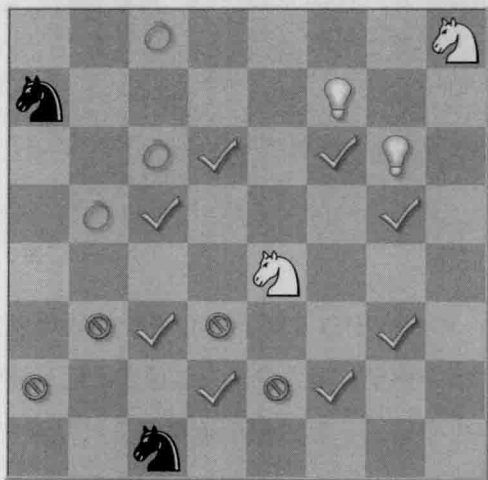


图 2

图 2 当中白方位于 e4 中心格子的马可以威胁到 d2、c3、c5、d6、f6、g5、g3、f2 八个点，而白方位于 h8 的马只能管住 g6 和 f7 两个点；黑方位于 a7 的马可以威胁到 b5、c6 和 c8 三个点，位于 c1 的马可以管住 a2、b3、d3 和 e2 四个点。将马在几个不同

的位置进行比较，我们会发现同样的棋子，不一样的威力。

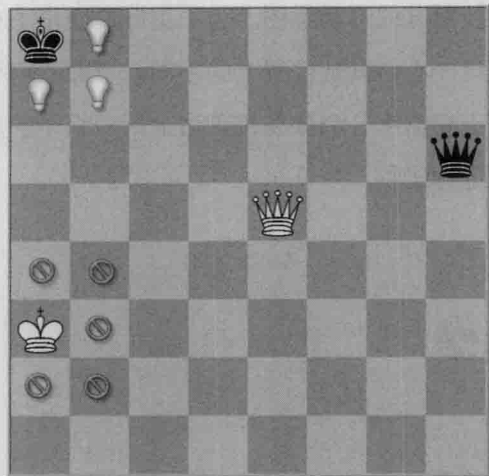


图3

图3当中白方位于中心格子的后可以管住27个格子，黑方位于边线位置的后只能管住21个格子；黑方位于角格的王可以管住3个格子，白方位于边线的王可以管住5个格子。假如我们将王的位置移到棋盘中心，我们会发现同样一个王将能管住8个格子。

通过分析比较可以得出这样的结论，位于棋盘中心位置的子力辐射面更广，位于棋盘边线、角格位置的子力活动范围存在局限性。

王的安全是第一法则

什么是棋局最重要的法则？

棋盘上最重要的棋子是王，王的安全是整个棋局至高无上的法则。因此，无论是棋局的哪个阶段，不管是开局、中局还是残局，棋局最重要的法则是保证己方王的安全。一切行动都要在保证王安全的前提下开展进行，棋手如果在开局出子时忽视了王的安全，那么所有的战略和计划都是纸上谈兵。



图4

图4是国际象棋中白棋最快杀王的最终局面，白方只需要3个回合就能实现将杀黑

王的目标：1.e4 f6 2.d4 g5 3.Qh5#，白胜。



图5

图5是国际象棋中黑棋最快杀王的最终局面，黑方只需要2个回合就能实现将杀白王的目标：1.f3 e5 2.g4 Qh4#，黑胜。

图4和图5是两个极端例子，说明棋手如果不注重王的安全，将会导致棋局迅速溃败。虽然，随着棋手的实战水平不断提高，类似图4、图5这样的低级错误将不会出现，但是不管棋手处于哪个水平阶段，保护王处于安全状态的意识都一点不能淡薄。要特别注意王旁边的兵形的保护作用，记住，当你

王周围的兵阵过早城门洞开的时候，对手很容易就能找到进攻的途径。

开局的名称由来

在很多介绍开局的书籍中，我们可以看到很多开局变化都有“名字”，这是怎么回事？

其实，那些看似玄妙的开局名称并不神奇，一般根据下面三种情况：

1. 开局变化以首创这种开局的国家或地区、城市的名字来命名。如：西班牙布局、意大利布局、西西里防御、法兰西防御等。
2. 开局变化以开创这种开局的知名棋手的姓名来命名。如：齐果林防御；尼姆佐维奇防御。
3. 以局形特点来命名。如：后翼弃兵防御。

随着时间的推移，这些开局名称逐渐成为一种非官方的命名而流传开来，逐步得到人们的认可。在那些古老的开局变化中，现