

- 生活的积淀
- 创新和融合
- 浪漫与激情
- 艺术的轨迹

王燕心全彩

袁道甫题
2010.10



王燕
重彩

WANG
YAN

COLOR PAINTING



01899479



图书在版编目(CIP)数据

王燕重彩 / 王燕绘. — 银川: 宁夏人民出版社, 2011.7

ISBN 978-7-227-04782-7

I. ①王… II. ①王… III. ①绘画—作品综合集—中国—现代 IV. ①J221.8

中国版本图书馆 CIP 数据核字(2011)第 140679 号

王燕重彩

王 燕 绘

责任编辑 史 芒

封面设计 马晓帅

责任印制 李宗妮

黄河出版传媒集团
宁夏人民出版社 出版发行

地 址 银川市北京东路 139 号出版大厦(750001)

网 址 <http://www.yrpubm.com>

网上书店 <http://www.hh-book.com>

电子信箱 renminshe@yrpubm.com

邮购电话 0951-5044614

经 销 全国新华书店

印刷装订 宁夏精捷彩色印务有限公司

开 本 889mm × 1194mm 1/8 印 张 9 字 数 10 千 图 63 幅

印刷委托书号 (宁)0008290 印 数 2000 册

版 次 2011 年 7 月第 1 版 印 次 2011 年 7 月第 1 次印刷

书 号 ISBN 978-7-227-04782-7/J·342

定 价 186.00 元

版权所有 侵权必究



王燕
全彩

袁运甫题
二〇一〇年



我国著名画家·中国国家画院公共艺术院院长·清华大学美术学院教授袁运甫为王燕画册题名

序

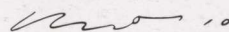
我看王燕的画

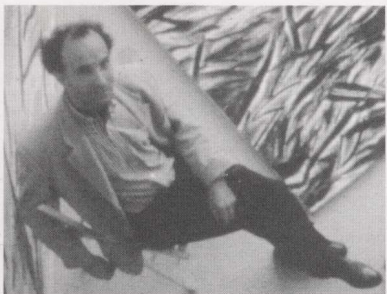
对美的追求来自人的天性,而在这种天性之中包含着作者对一切生活的理解,并使之彻底地艺术化。我喜爱王燕的画,这不仅仅因为她的画具有强烈的形式美感和浪漫情调,还在于其中蕴藏的生命力,尤其是作者始终不渝地与生活的贴近。中国的传统看法认为:“看画如看其人”,我赞成这种说法,我们从王燕许许多多的重彩画面上看到的,是在其令人眩目的色彩背后的一种高雅格调,不加任何修饰的自然美,就像是她的本人一样。中国的重彩画给西方的印象是精细而又工整,然而王燕的重彩却是激情而又泼辣,其中包含着西方艺术的印象主义成分,这种东西方精神的结合,也许正是艺术发展的潮流,对于王燕,也许她正是在这不经意中做到了这一点。

对于王燕的画,接下去让我们细细地品味,慢慢地欣赏吧。

多明尼克·提诺(法)

DOMINIQUE·THINOT





多明尼克·提诺

法国著名画家。

现任巴黎国立高等装饰艺术学院教授，巴多拉夫瓦 (BATEAU-LAVOIR) 工作室艺术家协会会长。是当代的毕加索。

前言

热爱生活

绘画的目的是什么？这是一个既简单而又复杂的问题。鲁迅先生讲过一句话，他说：“绘画的作用不是为了满足人的视觉，而更重要的是为了影响人的意识”。因此说，“表象”和“内在”是两个不同的方面，表象是“皮肉”，而“内在”却是灵魂。纵观古往今来，仔细分析起来就会发现，凡是伟大的作品，都毫无例外地具有某种思想性，甚至也可以这样说：画画就是在画思想。

王燕是我的学生，是一个既刻苦又聪慧的学生。我之所以欣赏她的画，就是因为在这其中可以看到现今绘画潮流中久违了的生活气息。这点非常重要，因为在今天这样的浮躁社会里，艺术家们常常被各种利益所左右，而忘却了艺术的本质是什么，去追求表面的浮华。设想一下，如果一个艺术家连自己都不能感动，又如何能去感动别人呢？而王燕不这样，我们从她的许多作品中可以看到真实生活的价值，从她作品的激情中体验到了生命的美丽。王燕的作品朴质而不矫柔造作，华丽而不娇艳，值得注意的是，她的作品具有着极大的融合性，既有结构严谨的中国传统工笔重彩，又有西洋绘画中印象主义的闪烁，画面色彩斑斓，感情丰富。我们可以从其画面的背景处理上看到一种潇洒的宣泄，再通过具象折射出作者的心境，如她的：《阿娜尔罕》《梦醒时刻》《在山那一边》。王燕对生活注入的浓厚情感在其许多作品中都有表露，又如她的《摇篮曲》《姐妹俩》《兰格盈盈的天》，尤其是对生活的细微观察，在王燕的作品中尤为突出。我们可以从她的《渔舟晚归》《牧马人》《夷贝养殖场》《我们都是阿诗玛》这样一些直接贴近生活的作品中体会到不同情趣。最后值得一提的是，在王燕的作品中能够显现出一种强烈的浪漫情调，如：《魔笛》《好望角》《嫦娥奔月》等，这些都是她作品的亮点。

所有的一切还是那句老话：抓住生活的源泉，体验它，热爱它，表现它。

清华大学美术学院 绘画系教授 彦东

2011年5月

王燕, 1961 年出生, 回族, 祖籍上海。
这是她四岁时的照片。

王燕的初中时期。

1977 年, 王燕 19 岁, 毕业于鲁迅美术学院附中。



1980 年, 王燕在北京高校艺术培训中心进行人体写生训练。

王燕在长期的艺术实践中, 对中国传统的裱画工艺十分精通, 这是她在对自己的作品进行托裱。

2009 年, 王燕就读于清华大学美术学院, 这是她在二校门前的留影。

2011 年, 王燕毕业于清华大学美术学院绘画系, 获得艺术硕士学位。

王燕在学习期间, 得到其导师彦东教授的创作指导。



王燕在清华美院的学习中, 对欧洲的古典绘画进行临摹, 在此期间还学习了欧洲的坦培拉(蛋彩画)的技术。

王燕在清华美院的人体课上进行油画写生。

王燕利用假期在海南岛的热带雨林中进行热带植物写生。

2009 年夏季学期期间, 根据美术学院的教学计划, 王燕随绘画系的师生一起赴西北艺术考察, 这是他们在敦煌莫高窟前的合影。

王燕在敦煌的艺术考察中进行了临摹, 这对于她重彩画的发展并形成自己的风格十分重要。

王燕在西陵窟的艺术考察中, 重点对唐代时期的壁画进行了观摩。



王燕 2009 年在拉萨布达拉宫和大昭寺考察藏传壁画和唐卡艺术。

2009 年, 王燕与爱人马自元在美国纽约大都会博物馆的中国元代壁画前。

2009 年, 王燕在埃及进行艺术考察。

王燕在卢克索的埃及博物馆进行艺术考察。

2008 年, 王燕在欧洲艺术考察中参观了巴黎的卢浮宫。

2011 年, 王燕为山东莒县法院审判大厅设计并制作了锻铜壁画《法制天地》。

王燕在壁画的制作期间对锻造的效果进行监制。



2010 年, 王燕根据自己的重彩画《伊斯兰学院》创作了锻铜画, 并亲手制作完成。

王燕在师傅的指导下进行锻铜操作。

王燕在自己的工作室进行现代重彩画《在路上》的创作。

由于条件的限制, 王燕在画稿的拷贝中不得不借用窗户的透光作用进行描稿。



在现代重彩画的创作中, 王燕运用反墨的方法达到色彩斑斓的效果, 由此创造出一种具有现代审美意味的作品。

王燕身为回族女画家, 对少数民族的题材尤为钟爱, 她所创作的大部分少数民族题材作品都充满了对生活的热爱。



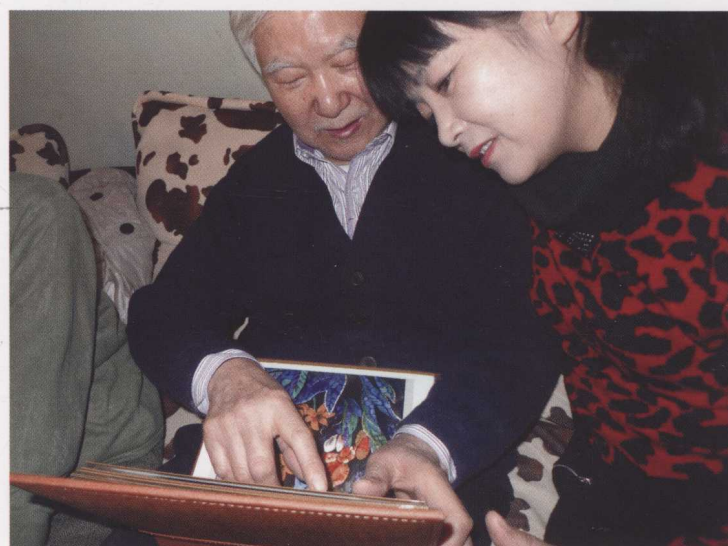
2008年，王燕在北京协和医院看望了版画大师彦涵，并得到他的鼓励和教诲。



王燕在著名画家袁运甫的指导下，艺术水平得到长足的进步，这是袁运甫在家中讲评王燕的作品。



王燕得到清华美院著名漆艺大师乔十光教授的指导，他对王燕绘画的色彩处理和几何化的造型十分赞赏。



著名装饰艺术家，清华美院教授张国藩十分欣赏王燕的重彩画，他针对具体的艺术处理，给出了具体的指导意见。



2011年，王燕与清华大学美术学院院长郑曙光亲切话别。



2011年1月，王燕与清华美院绘画系主任王宏剑合影留念。

目 录

- | | | |
|------------|-----------|---------------|
| 9 在路上 | 35 渔舟晚归 | 60 清 韵 |
| 10 回族小学生 | 36 夷贝养殖场 | 61 悬 泻 |
| 11 印象宁夏 | 38 蓝个盈盈的天 | 62 海芋(重彩写生) |
| 12 伊斯兰学院 | 39 我的青年时代 | 63 花卉(重彩写生) |
| 14 汤瓶舞 | 41 好望角 | 64 寄生兰(白描)组画 |
| 15 哈萨克的黎明 | 42 阿瓦山上 | 65 秋菊(白描) |
| 16 阿娜尔罕 | 43 嫦娥奔月 | 65 野菊花(白描) |
| 17 摇篮曲 | 44 小园丁 | 66 热带植物(白描写生) |
| 18 节 日 | 45 清 风 | 68 锻铜壁画《法制天地》 |
| 19 祈祷和平之一 | 46 沉 思 | 70 锻铜画《伊斯兰学院》 |
| 19 祈祷和平之二 | 47 梦醒时刻 | 72 自画像(油画) |
| 20 草原的早晨 | 48 鸚 鹉 | |
| 21 微 笑 | 49 飞越湿地 | |
| 22 在山那一边 | 50 玉 簪 | |
| 24 藏 女 | 51 向日葵 | |
| 25 牧马人 | 52 兰 草 | |
| 26 姐妹俩 | 53 美人蕉 | |
| 27 佻 女 | 54 雨中的城市 | |
| 28 我们都是阿诗玛 | 55 山村秋色 | |
| 30 耀眼的早晨 | 56 海底世界 | |
| 33 魔 笛 | 57 大渔岛 | |
| 34 情 歌 | 58 她在丛中笑 | |



在路上

150×100cm

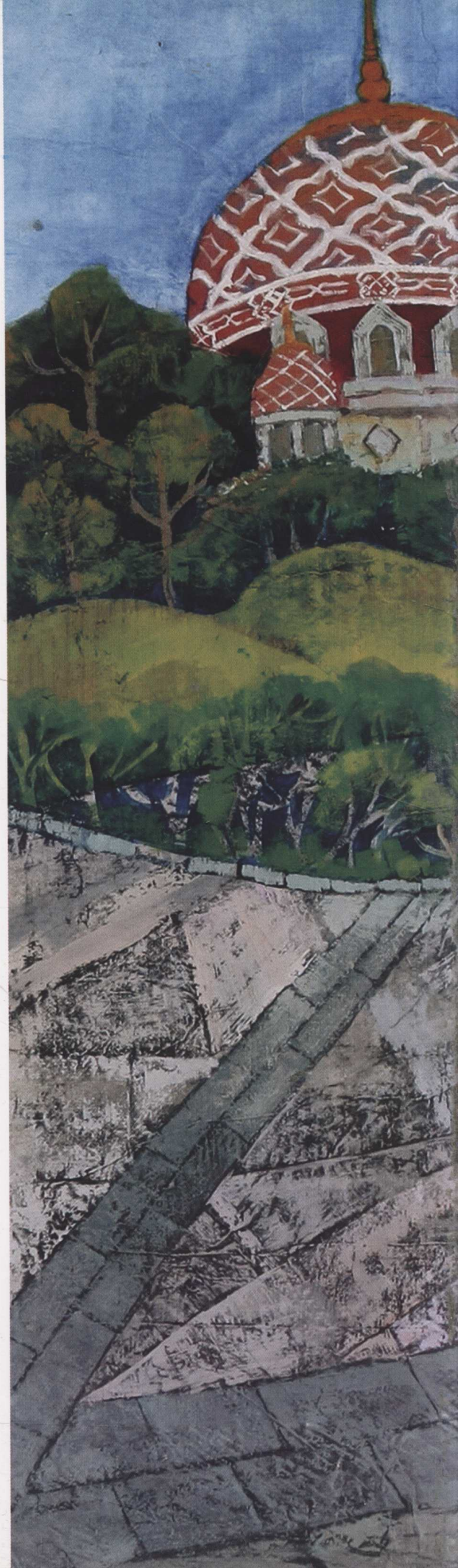


回族小学生
112×47cm



印象宁夏
80×52cm

伊斯兰学院
120×80cm







汤瓶舞

98×50cm