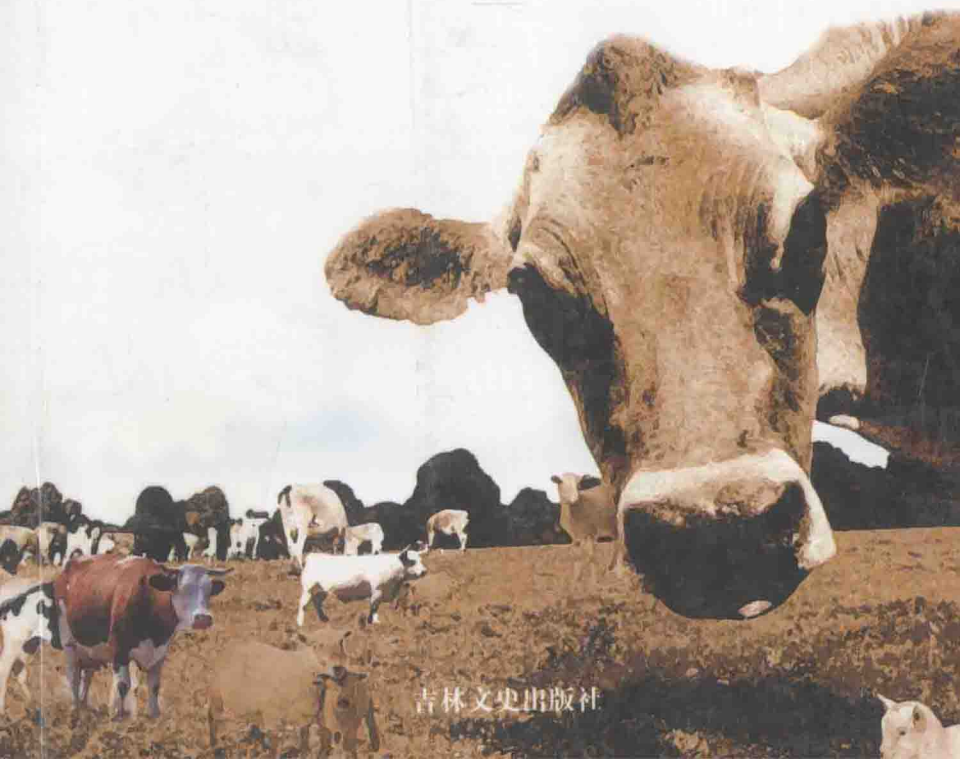


吉林省对外经济贸易和国际商品市场丛书

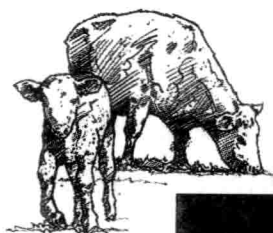
日韩俄 畜禽市场概览

RIHANECHUQINSHICHANGGAILAN

主编 / 张大松 李 铁



吉林文史出版社



日本综述部分

一、日本

概况及肉类市场简介

日本是亚洲东部的岛国，处于北纬 26 - 46 度之间，面积为 37.7 万平方公里（相当于两个吉林省），由北海道、本州、四国、九州四个大岛和众多小岛组成，南北狭长，延伸 2400 多公里。跨越亚热带和温带两大气候带，属温带海洋性季风气候，四季分明，降水充沛，年均降水量一般在 1000 - 2000 毫米，由南向北逐步减少。东京位于日本中部，地理纬度大体与我国上海相当，年均气温 25℃ 左右，年均降水量 1500 毫米左右。

日本现有人口约 1.2 亿，多集中在东京、大阪、名古屋、横滨、札幌等大城市。日本是个经济大国，特别是经过 20 世纪 60 - 70 年代经济的高速成长，已发展成为世界上仅次于美国的第二经济大国。日本工业相当发达，但农业所占比重较小。这与其国土面积相对较小、且以山地为主的自然状况



有关。除稻米能基本上自给自足外，其它农产品多依赖进口。

经济的高速发展给日本人的饮食生活带来了巨大变化。从战后到 1985 年，日本国民人均日热卡供给量一直呈增长趋势，其后基本上保持在 2620 - 2630 kcal，近年来没多大变化。而同欧美国家相比，仍属低水平（约占其 60%），这可能是体质差异的原因，也与日本民族崇尚清淡的饮食文化有关。

人体中所需蛋白质，从来源上看，分为植物性蛋白和动物性蛋白两种。日本人所摄取动物性蛋白在摄取蛋白总量中的比重，1965 年为 35%，1987 年达到 50% 以上。在动物性蛋白的摄取源中，畜产品蛋白的摄取量占动物性蛋白摄取量的比重，从 1965 年的 40% 提高到 90 年代的 60%，超过了作为日本传统动物性蛋白摄取源的水产品。

2000 年 3 月，日本政府在制定的《2010 年食品、农业、农村基本计划》中明确提出，为稳定国内食品供应，要大力发展畜产业，进一步提高畜产业在日本农业总产值中的比重。据统计，日本畜产品（包括肉、蛋、奶）占农业总产值的比重，已从 1960 年的 15%，提高到近年的 25%。其中肉类（牛、猪、鸡肉）生产量提高的幅度较大。



表 1 日本肉类市场基本状况

品 种	年度 项目 (单位)	1965	1975	1985	1990	1994	1995	1996	1997	1998	2010 (预测 值)	年均增 减% 2010/ 1998
		牛肉	需要量 (1000T) ⁽¹⁾	207	415	774	1095	1454	1526	1415	1472	1502
	生产量 (1000T) ⁽²⁾	196	335	556	555	605	590	547	529	531	630	1.55
	进口量 (1000T)	11	91	225	549	334	941	873	941	974	1030	0.5
	自给率 (%) ^{(2)/(1)}	95	81	72	51	42	39	39	36	35	38	
	人均年消 费量(kg)	1.5	2.5	3.9	5.5	7.2	7.5	6.9	7.2	7.3	8.0	0.8
猪肉	需要量 (1000T) ⁽¹⁾	431	1190	1813	2066	2103	2095	2133	2082	2131	1860	-1.1
	生产量 (1000T) ⁽²⁾	431	1023	1559	1536	1377	1299	1264	1288	1292	1350	0.37
	进口量 (1000T)	0	208	272	488	724	772	964	754	794	510	-3.0
	自给率 (%) ^{(2)/(1)}	100	86	86	74	65	62	59	62	61	73	
	人均年消 费量(kg)	3.0	7.3	9.3	10.3	10.4	10.3	10.5	10.2	10.4	9.0	-1.1
鸡肉	需要量 (1000T) ⁽¹⁾	246	784	1466	1678	1759	1820	1856	1822	1800	1720	-0.37
	生产量 (1000T) ⁽²⁾	238	759	1354	1380	1256	1252	1236	1234	1212	1250	0.3
	进口量 (1000T)	6	28	115	297	516	581	634	568	591	470	-1.7
	自给率 (%) ^{(2)/(1)}	97	97	92	82	71	69	67	68	67	73	
	人均年消 费量(kg)	1.9	7.7	8.4	9.4	9.8	10.1	10.3	10.1	9.9	9.4	-0.4



从表 1 中可以看出，日本肉类的需求量、生产量及人均年消费量等指标，在 20 世纪 60 年代以来的几十年中，均取得了较大幅度的增长，并相继于 80 - 90 年代达到历史高峰期，其后出现停滞或下降。

日本肉类需求总量的历史高峰期出现在 1995 年，当年总量达到 152.6 万吨；人均年消费量的历史高峰期为 1995 年牛肉 7.5kg，1996 年猪肉 10.5kg 和鸡肉 10.3kg，同 1965 年相比，分别增长了 400%、250%、442%；国内生产的历史高峰期，牛肉出现在 1994 年，当年生产量 60.5 万吨，猪肉和鸡肉则分别出现在 1989 年和 1987 年。

日本国内肉类的生产，即便是在生产的高速增长时期，其增长速度也远没跟上需求的增长速度。这种需求与供给之间的巨大落差，则由进口来弥补。同需求大幅度增长时期相比，近年来的进口增长率虽然有所下降，但仍然大大好于早就走入滑坡之路的国内生产。日本国内生产的不断下滑，当然有其国内需求滞缓的影响，但更主要的原因则是其国际竞争力不强。

2001 年，世界牛、猪、鸡肉贸易总量为 1535 万吨，其中牛肉 575 万吨、猪肉 360 万吨、鸡肉 600



万吨，分别占贸易总量的 37%、23% 和 40%。日本进口总量（牛、猪、鸡肉）为 270 万吨，占世界贸易总量的 17.6%。其中，进口牛肉 95 万吨，猪肉 105 万吨，鸡肉 70 万吨，分别占世界进口总量的 16.5%、29.2% 和 11.67%。



二、日本

肉类消费扩大的社会条件

日本是个以佛教为主要宗教信仰的国家，曾一直把杀害牲畜食用视为“罪恶”。江户幕府的五代将军纲吉曾发布命令，从怜惜生灵的角度出发，严禁杀害所有牲畜。这种禁忌直到明治维新初年，受西方文化的影响，才逐渐解除。但是由于佛教思想的影响根深蒂固，再加上日本民族饮食向来崇尚清淡，讨厌油腻，所以肉类消费始终不大。

日本肉类消费的大发展是日本经济高速发展的产物之一，也是日本受西方文化影响的必然结果。

进入 20 世纪 60 年代，日本基本上完成了二战废墟的清理，其工业基础也基本整備就绪。借助 1964 年东京奥林匹克运动会的东风，日本的经济的发展呈现出崭新的局面，特别是新干线高速铁路的开通，更是为日本经济的大发展提供了良好的交通保证。时间就是生命，速度就是金钱，这种观念被勤



劳智慧的日本人发挥的淋漓尽致。其后，尽管有石油危机造成的困难，但日本经济发展的步伐依然没有放慢。到了 80 年代，日本经济基本上完成了大发展过程，巨大的成就令世人刮目。

经济发展的重要标志是工商业的大发展，工商业的大发展，必然带动就业人口增长。这就把大量原本从事农业、小作坊生产的人员推到大中城市。许多人每天上下班要跑几十公里，甚至几百公里，由此，使外食产业（主要是中午快餐）应运而生。经济的繁荣又带动收入提高与消费的增长，价格合理、食用方便的快餐与送货上门的盒饭，使人们扔掉了挎包里的饭盒，继而，学生也开始接受外食方式，这又使外食产业得以不断飞速发展。外食产业中比较有代表性的食品即是肉食，包括猪肉加工品的火腿、香肠、腊肉，牛肉的牛排、烧烤制品，鸡肉的油炸胸肉、鸡腿、鸡翅、鸡串，等等，五花八门，不胜枚举。

随着日本对外开放步伐的加快，日本肉类进口不断增长。国外廉价的肉类不仅使日本的平均肉价大大降低，同时冷藏、冷冻食品的增加，又在很大程度上为人们的日常食用提供了方便。

西方文化对日本的影响，始于明治维新时期



(1867年)。当时日本政界要员去西方诸国考察，发现人高马大的西方人在饮食上与身材矮小的日本人有很大不同，即每天食用大量的肉、蛋、奶等动物性食品，特别是牛、猪、鸡肉在每天的食谱中占据了主导地位，这使日本要人深受触动，并由此促成了日本全社会的普遍“开荤”。但一个民族饮食习惯的改变，并非一蹴而就之事，由于价格、心理等诸多因素的影响，食肉仍属上层社会（包括军人）的专利，一般平民很少涉及。二战后美军的占领，使日本的肉食文化又向前迈进了一步，但从消费量上看，肉类消费真正的大幅增长还是在60年代以后。



三、日本

家畜的饲养方式与管理

家畜的饲养方式

在传统的家庭饲养时期，日本家畜的饲养一般是每家一个圈舍，养一、两头猪或牛，或者几只鸡，多者也不过十几只；家畜产仔或分娩后，多为母子同舍。20世纪60年代，日本家畜饲养业进入大发展时期，这种状况发生了根本性的改变。为了在激烈的竞争中求得生存和发展，人们不断地追求低成本、高效率。表现在家畜饲养方式与管理上，就是不断地向省时、省力、科学化、合理化方向发展。目前日本的家畜饲养，从家畜的活动范围上分为放养，圈（舍、笼）养，槽（栓）养，从畜舍的控制程度上又可分为开放式和封闭式。

广阔空间的放养。放养之中又分为放牧饲养、放开饲养、平面饲养。放牧饲养主要用于牛、马、



羊等大牲畜，适于拥有广阔草场的经营者，特点是省力、成本低。放开饲养主要用于牛的饲养。这种方式是给牛划出一定活动范围，作为其活动及休闲场地，称为“自由厩”，特点是更加省力，适于大规模经营者。平面饲养是指带有运动场地的畜舍式饲养和单纯畜舍式（不带运动场地）饲养。前者主要用于种鸡饲养，后者主要用于肉用嫩鸡饲养。

狭小空间的圈（舍、笼）养。这其中又分为“单饲房”、“群饲房”、“笼养”等方式。单饲房是用栅栏等围起来的收容空间，一般用于雄畜、分娩畜、哺乳畜或病患畜的单体隔离饲养，便于个体管理。群饲房一般是数头或十几头放在一起，主要用于成龄畜或育肥畜。笼养主要用于鸡、鸭、兔、貂等体积小的家禽及动物的饲养。

缰绳、栓具等的槽养。这种方式也叫“栓养”，主要用于牛、马等大牲畜，猪也用，但很少，主要用于繁殖猪，一般是将绳索系在脖颈或腰上，并将其联系在一起。

环境控制饲养法。顾名思义，这主要是着眼于饲养环境的饲养方式，包括开放式、封闭式、无窗式三种。开放式畜舍只有房盖和支撑柱，四周没有围墙，或者有很少围墙，其开放部分要远大于围墙



部分。这种畜舍主要特点是通风好，适于温暖地区，牛、猪、鸡都适用。封闭式畜舍是内外隔断的房屋式结构，四面均有围墙，设有门窗。这种设计的保温性能好，适于寒冷地区，主要用于猪、鸡的幼龄和分娩期的饲养。无窗式畜舍是指没有窗子的设计，房盖及围墙均采用隔音或断热结构，换气采用机械换气法，多用于猪、鸡舍的设计。这种方式一是便于温度控制，二是可以避免给周围环境造成恶臭及噪音（叫声）的污染，通常用于人口比较密集的地区。

饲料种类及给饲方式

牛、猪、鸡的饲料一般分为三大类，即精饲料、粗饲料和特种饲料。精饲料一般体积小，粗纤维少，可消化养分含量高，如谷物类、米糠、加工粕类、动物性饲料（如骨粉、鱼贝类）等。这些饲料营养成分比较高，但所含营养成分并不均衡，所以一般很少单项给饲，通常是根椐家畜的不同种类、不同的成长期以及不同的饲育目的，按所需的营养成分，将多种精饲料组合加工，制成配比饲料（或叫混合饲料）之后给饲。粗饲料是指体积较



大，纤维质含量高，可消化成分少的饲料，如牧草类、青稞类、秆茎类、根菜类、青贮类、干草、豆皮等。特种饲料以补充特殊营养为目的，如无机物、氨基酸、维生素等。

给饲方式有不断给饲、限制给饲和间歇给饲三种。不断给饲也叫自由给饲，是对给饲的时间及数量不做限制，想吃时即可自由食用，精饲料和粗饲料的给饲都有这种方式。精饲料的不断给饲，主要作为以育肥为目的的给饲法，幼畜（雏）的成长期也用这种方法；粗饲料的不断给饲主要用于成长期的家畜喂养。限制给饲是对饲料种类及给饲数量进行限制，对给饲的质与量进行必要的调控。根据不同的饲养目的及生长标准，计算出不同家畜所需的营养量，每天分几次给饲。如妊娠期、哺乳期的母畜、仔畜及病患畜等，均需在给饲方面给予特殊的关照。间歇给饲也叫“断食法”，如连续给饲4天之后停给1天，饿了就吃掉在槽外的残渣。这种方式最大的好处是防止脂肪过多堆积。

家畜疾病种类及防治

家畜疾病可大致分为感染病和非感染病。感染



病是家畜疾病的主要种类，常见的有流感、气管炎、肺炎、脑炎、痢疾、腹泻、炭疽（败血症）、结核、破伤风、脓肿、口蹄疫、雏白痢、鸡霍乱、皮肤溃疡、结痂等等。非感染病是指感染病以外的疾病，包括营养不良、中毒及生产病。其中营养不良易导致体质虚弱，免疫力低下。这样的家畜，不仅本身发育不好，还易罹患各种疾病。中毒分为环境中毒（主要指有害气体和有毒气味）和食物中毒。生产病是指为快速提高产量，在较短的时间过多地供给饲料，造成营养过剩或消化不良，从而导致的疾病，如腹胀、不消化、滞食、牛的第一胃炎、尿石症、牛猪的蹄叶炎等。

目前日本的家畜疾病预防措施包括接种疫苗、消除患畜、消毒、改善饲育方式等。接种疫苗前，要对家畜的精神状态、食欲、体温进行详细观察，确认没有异常后才可接种。消毒分为物理和化学两种方法，物理消毒法包括高温（蒸煮）、光线照射（紫外线、红外线），化学消毒法主要是喷撒消毒剂。消毒的对象包括畜舍、饲育器具以及劳务人员的工作服等。消除患畜包括烧烬和深埋。经观察发现患畜，或者还确认不了是否患染疾病，但已有异常，应马上清除（或隔离）；患畜尸体或烧烬、或



深埋，以免再行传染。改善饲育方式包括降低饲养密度、减少组群次数、早期离乳等。单位饲养面积的家畜密度越大，空气中聚集的氨、硫化氢及甲烷气体就越多，这些有害气体均会造成呼吸系统防御功能减退。同时，密度越大，家畜间相互传染的几率也越高。所以不能为降低成本提高用地效率而盲目加大饲养密度，如每头成龄猪一般要保证 $0.7 - 1.0\text{m}^2$ 面积，不可过小。另外，要尽可能减少重新组群次数，这可以在一定程度上减少畜间交叉感染。早期离乳（断奶）主要用于养猪。子猪吃母乳，可得到来自母体的免疫抗体。抗体的转移，在哺乳的两个月后停止。这时应马上离乳，将子猪转移到其它畜舍饲养，以免受到来自母体的感染。



四、日本

畜产经营的方式、种类及形态

日本畜产（牛、猪、鸡）的经营方式有两种，即农畜兼营和畜产专营。农畜兼营主要表现在前期，直到 20 世纪 50 年代，日本的养牛业（乳用牛除外），基本上是为农业服务，以饲养役用耕牛为主。50 年代日本实现农业机械化以后，养牛业基本上脱离农业，转为畜产专营，并且以饲育肉牛为主。这时的养牛业，同猪、鸡一样，除粪便依然主要用于积肥外，基本上与农业没有关系。同养牛业相比，养猪及养鸡业从形成行业的那一天开始，就属畜产专营性质。

日本畜产经营的种类大体上可以分为三种，即繁殖经营、育肥经营和一条龙经营。繁殖经营主要从事品种的改良、繁殖和培育，产品是种畜（雏）或幼畜（雏）。育肥经营主要是购进幼畜（雏），育肥后出厂。一条龙经营则是将繁殖和育肥一起完

